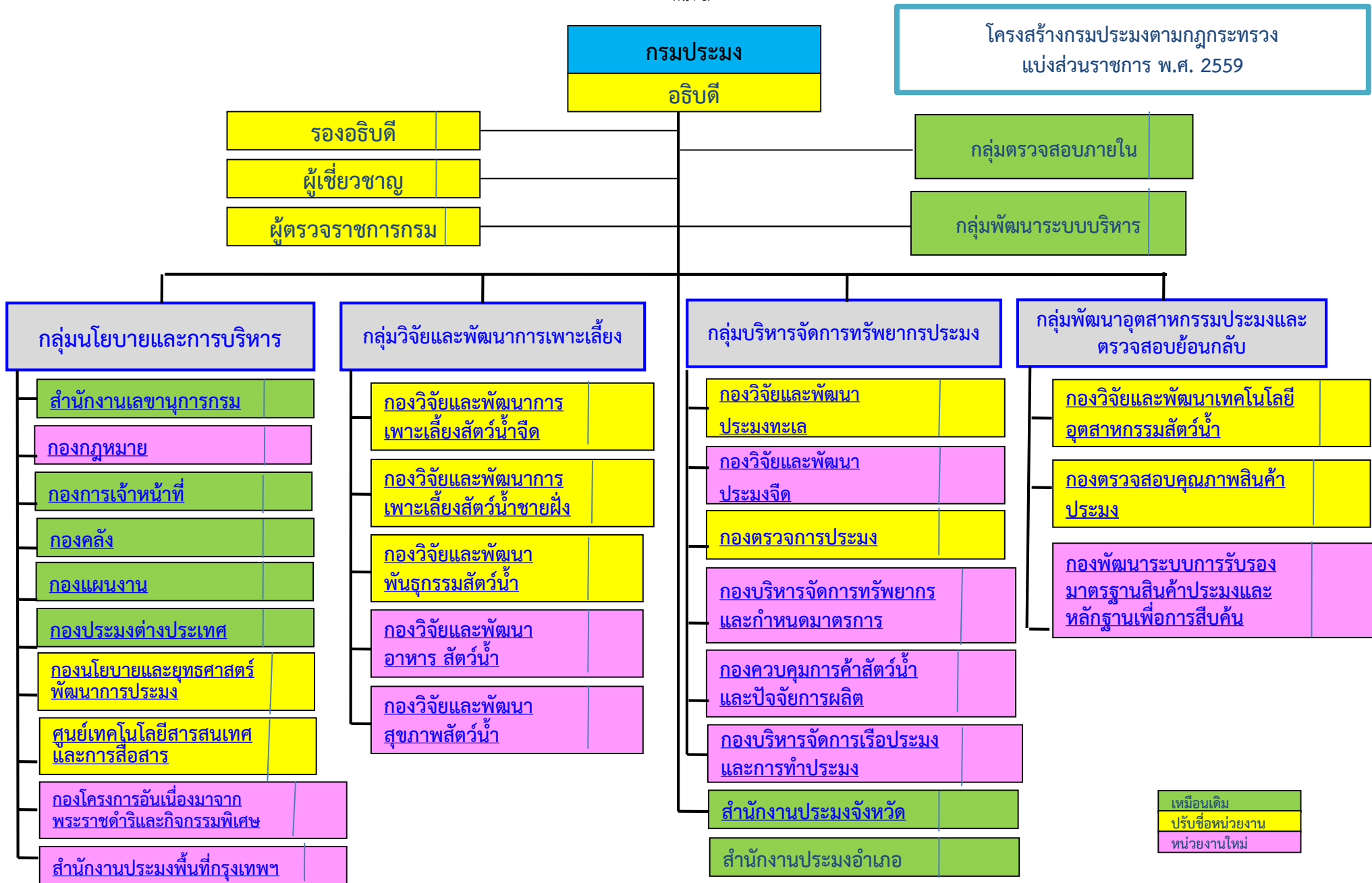
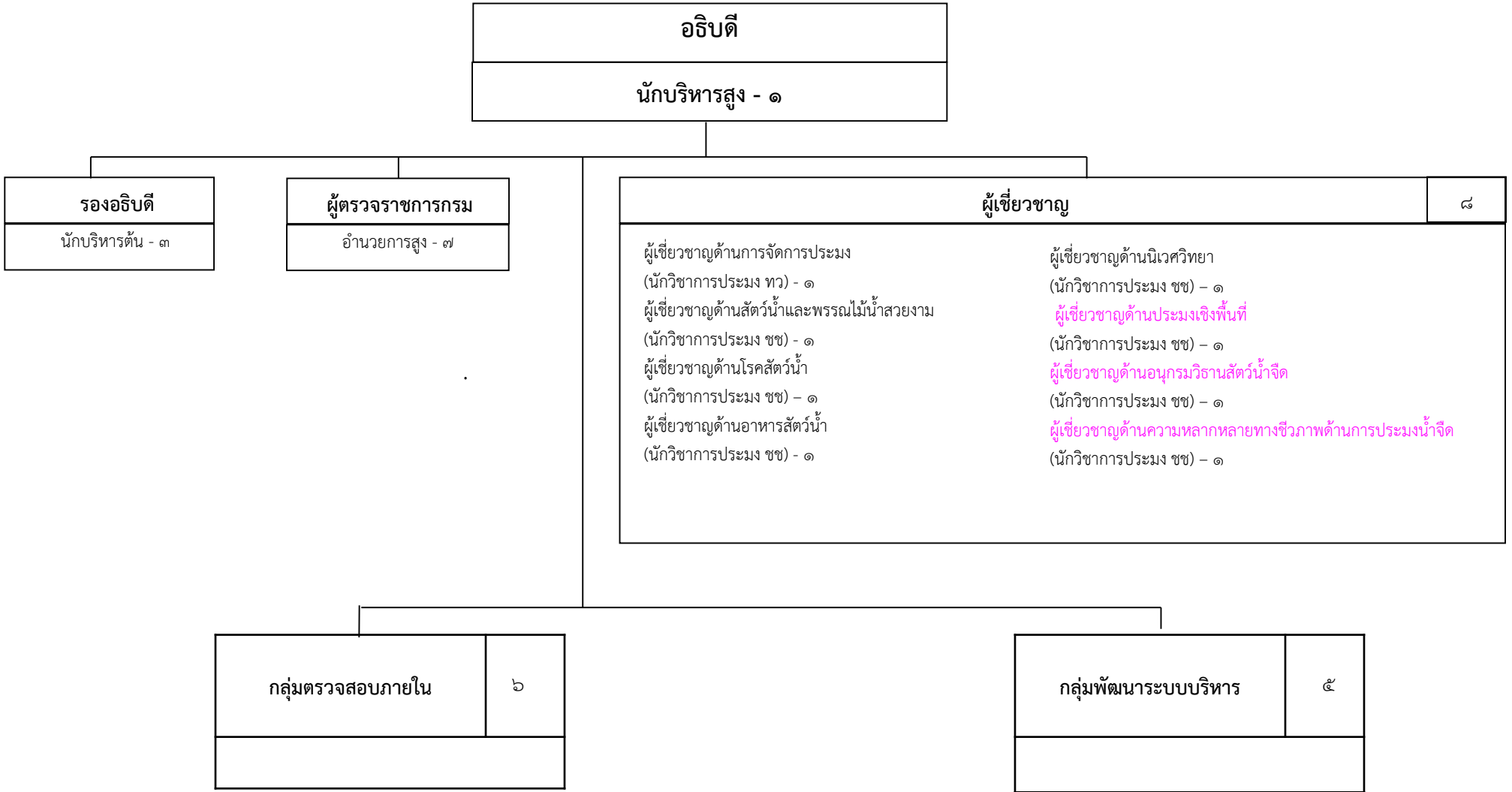


โครงสร้างกรมประมงตามกฎหมายกระทรวง
แบ่งส่วนราชการ พ.ศ. 2559



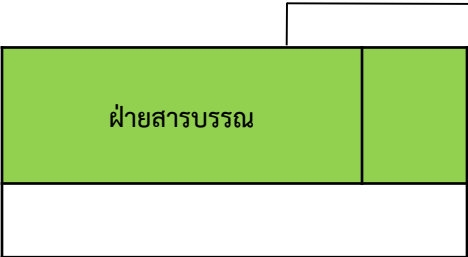
แผนภูมิโครงสร้างและอัตรากำลังใหม่



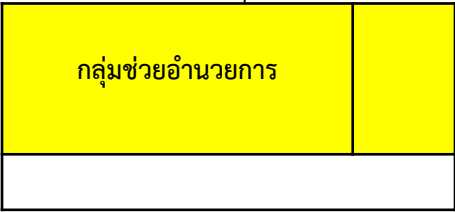
แผนภูมิโครงสร้างและอัตรากำลังใหม่

เพิ่มงานจาก
สำนักพัฒนาและถ่ายทอดเทคโนโลยีการ
ประมง
• ส่วนเผยแพร่การประมง
• ส่วนวิศวกรรมประมง
(ยกเว้นฝ่ายจักรกล)

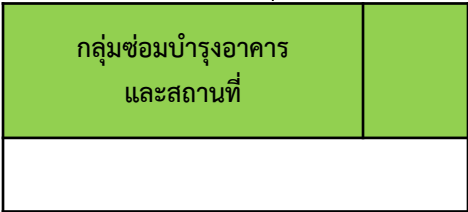
ตัด งานประสานราชการ
และงานตรวจราชการ ไปกองแผนงาน



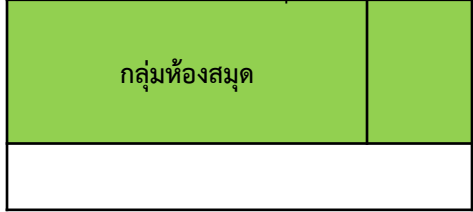
- งานสารบรรณ



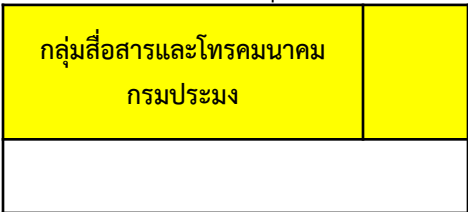
- งานช่วยอำนวยความสะดวกและงานเลขานุการ



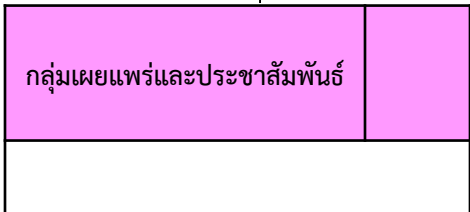
- งานดูแลอาคาร สถานที่ ยานพาหนะและระบบสาธารณูปโภค



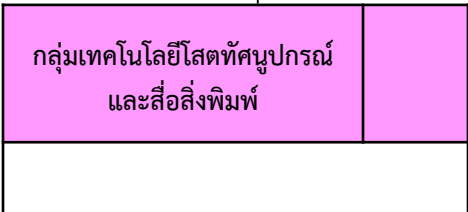
- งานห้องสมุด



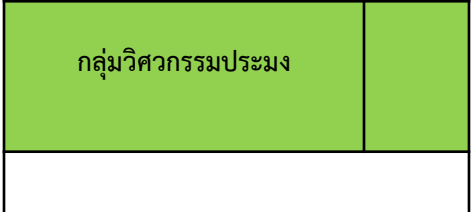
- งานสื่อสารและโทรคมนาคมของกรมตลอดจนเฝ้าระวังและแจ้งเตือนภัย



- งานเผยแพร่และประชาสัมพันธ์ข้อมูลด้านการประมงและกิจกรรมของกรม



- งานสารสนเทศที่ศูนย์ปรกรณ์และสื่อสิ่งพิมพ์



- งานด้านสำรวจออกแบบ ควบคุมสิ่งก่อสร้าง และตรวจสอบงานด้านวิศวกรรมของกรม



แผนภูมิโครงสร้างและอัตรากำลังใหม่

มาจาก
 สำนักบริหารจัดการด้านการประมง

- กลุ่มนิติการ
- กองประมงต่างประเทศ
- กลุ่มกฎหมายระหว่างประเทศ

กองกฎหมาย	
ผู้อำนวยการเฉพาะด้าน (นิติการ) ต้น	

ฝ่ายบริหารทั่วไป	

- งานอำนวยการ งานสารบรรณ
 งานงบประมาณ งานการเงินและบัญชี
 งานพัสดุ งานบุคลากร

กลุ่มกฎหมายและระเบียบ	

- ปรับปรุง แก้ไข และยกร่างกฎหมาย กฎ
 ระเบียบ ข้อบังคับ ประกาศ และคำสั่งต่างๆ
 ที่เกี่ยวข้องกับกฎหมายของกรม

กลุ่มคดีทั่วไป	

- วินิจฉัยข้อกฎหมายที่เกี่ยวกับการดำเนินคดีแพ่ง
 คดีอาญาและคดีสิ่งแวดล้อม
 - ดำเนิน คดีแพ่ง คดีอาญา ตามที่ได้รับมอบหมาย
 หรือรับเรื่องให้ดำเนินคดี

กลุ่มคดีปกครอง	

- วินิจฉัยข้อกฎหมายที่เกี่ยวกับคดีปกครอง ตามที่
 ได้รับมอบหมายหรือรับเรื่องให้ดำเนินคดีปกครอง
 - ดำเนินการมาตรการทางปกครอง และบังคับทาง
 ปกครอง ตามกฎหมายว่าด้วยการประมง และ
 กฎหมายอื่นที่เกี่ยวข้อง

กลุ่มนิติกรรมและสัญญา	

- ดำเนินการเกี่ยวกับงานนิติกรรมและสัญญา
 ศึกษา ค้นคว้า วิเคราะห์ วินิจฉัยและตอบ
 ปัญหาข้อกฎหมายในการทำนิติกรรมสัญญา

กลุ่มกฎหมายระหว่างประเทศ	

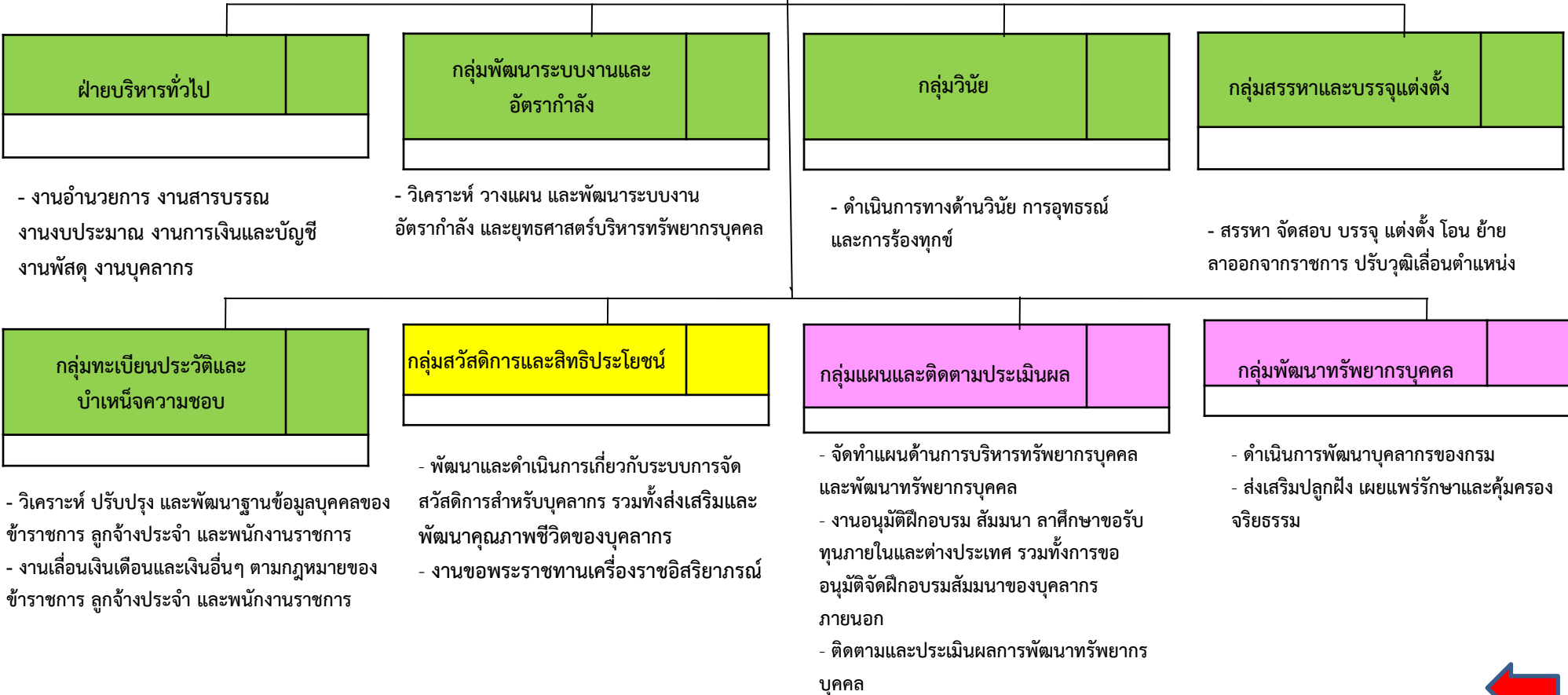
- วิเคราะห์ และเปรียบเทียบกฎหมาย
 เกี่ยวกับการประมงทั้งในประเทศ และ
 ระหว่างประเทศ



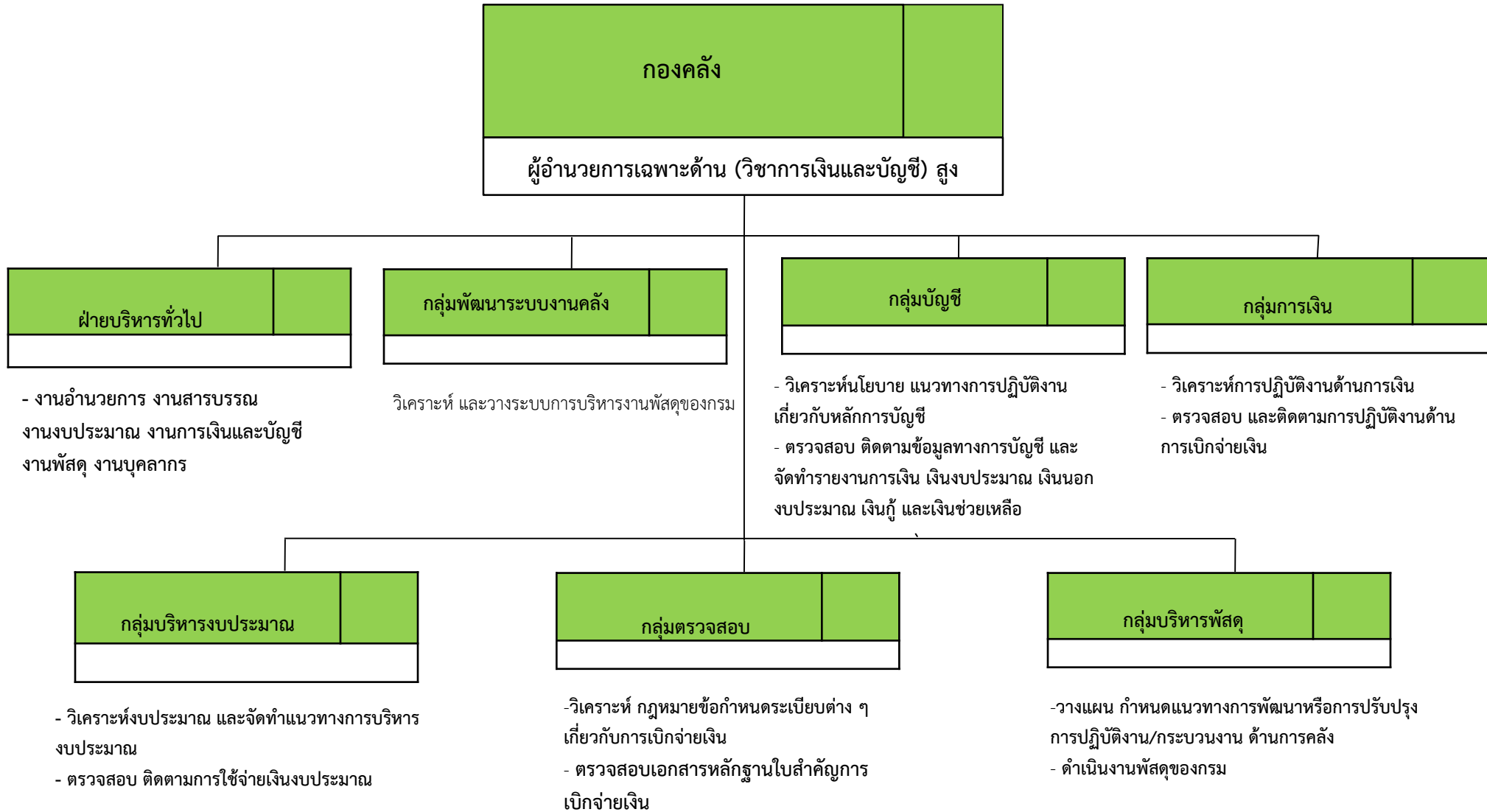
แผนภูมิโครงสร้างและอัตรากำลังใหม่

เพิ่มงานจาก
 สำนักพัฒนาและถ่ายทอดเทคโนโลยีการประมง

- ส่วนถ่ายทอดเทคโนโลยีการประมง (ยกเว้นงานพัฒนาบุคลากรภายนอก)
- งานประมงต่างประเทศ
- งานอนุมัติลาศึกษาต่างประเทศ



แผนภูมิโครงสร้างและอัตรากำลังใหม่



แผนภูมิโครงสร้างและอัตรากำลังใหม่

เพิ่มงานจาก
สำนักงานเลขานุการกรม

- งานประสานราชการ
- งานตรวจราชการ

ตัด กลุ่มแผนและนโยบาย
ประมงแห่งชาติ ไปกองนโยบายและ
ยุทธศาสตร์พัฒนาการประมง

กองแผนงาน

ผู้อำนวยการสูง

ฝ่ายบริหารทั่วไป

กลุ่มแผนงานและงบประมาณ

**กลุ่มวิเคราะห์และติดตาม
งบประมาณ**

**กลุ่มวิเคราะห์และ
ประเมินผล**

**กลุ่มประสานงานราชการ
บริหารส่วนภูมิภาค**

กลุ่มบริหารงานวิจัย

- งานอำนวยการ งานสารบรรณ
- งานงบประมาณ งานการเงินและบัญชี
- งานพัสดุ งานบุคลากร

- จัดทำแผนปฏิบัติราชการ ๔ ปี และแผนการปฏิบัติงานประจำปีและแผนการใช้จ่ายงบประมาณของกรม
- จัดทำคำขอตั้งงบประมาณรายจ่ายประจำปีของกรม และจัดสรรงบประมาณ

- เสนอแนวทางการบริหารงบประมาณรายจ่ายประจำปีของกรม
- ติดตาม เร่งรัดการใช้จ่ายงบประมาณของหน่วยงานต่าง ๆ

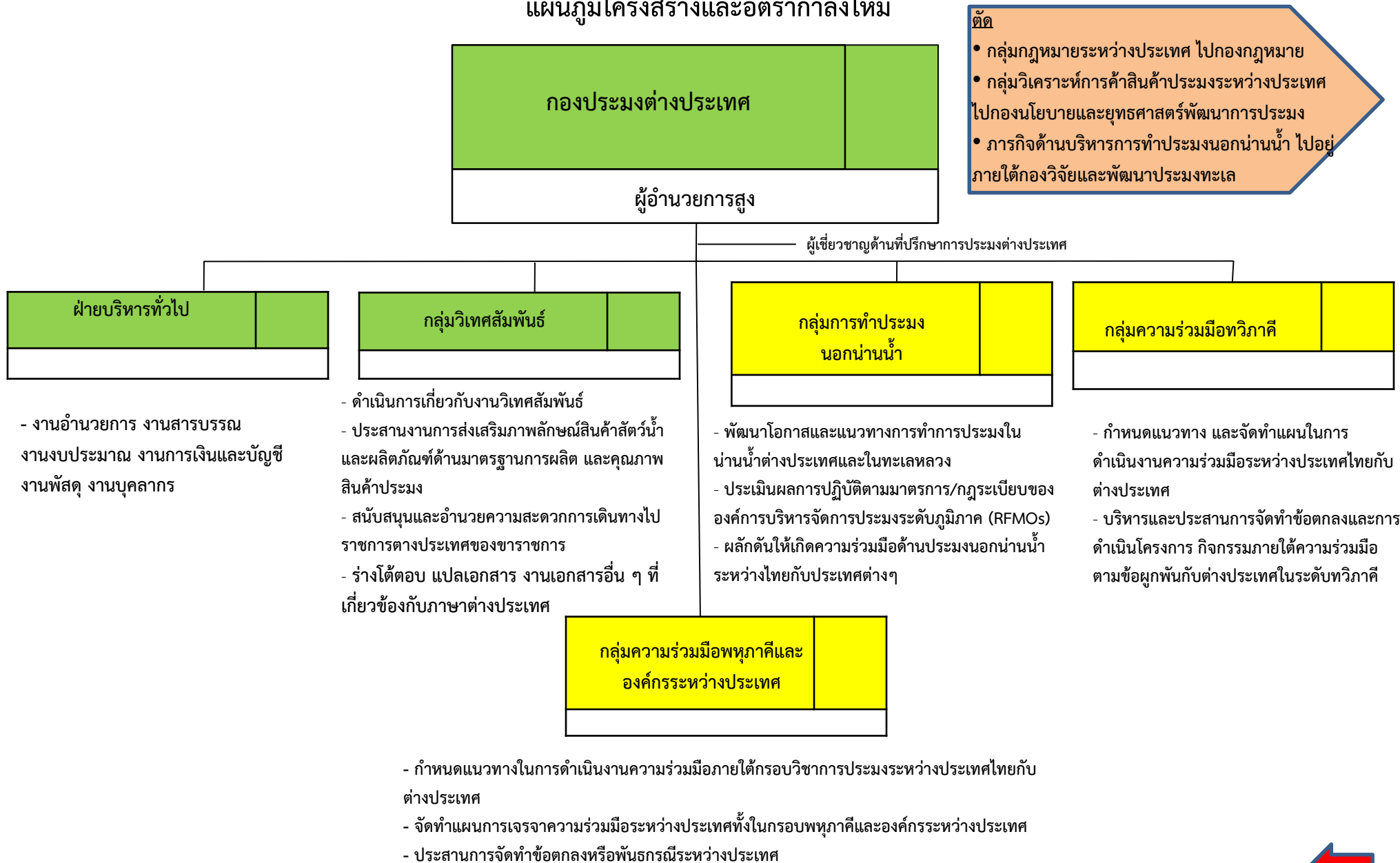
- ประเมินผลงาน/โครงการตามแผนการปฏิบัติงาน
- วิเคราะห์ปัญหา และสาเหตุที่ทำให้การดำเนินงานไม่เป็นไปตามเป้าหมาย และเสนอแนะแนวทางแก้ไข

- จัดทำรายงานสรุปผลการปฏิบัติงานของหน่วยงานในราชการบริหารส่วนภูมิภาค
- รายงานและประเมินผลการตรวจราชการ
- สนับสนุนการปฏิบัติงานของผู้ตรวจราชการกรม และหน่วยงานในราชการบริหารส่วนภูมิภาค

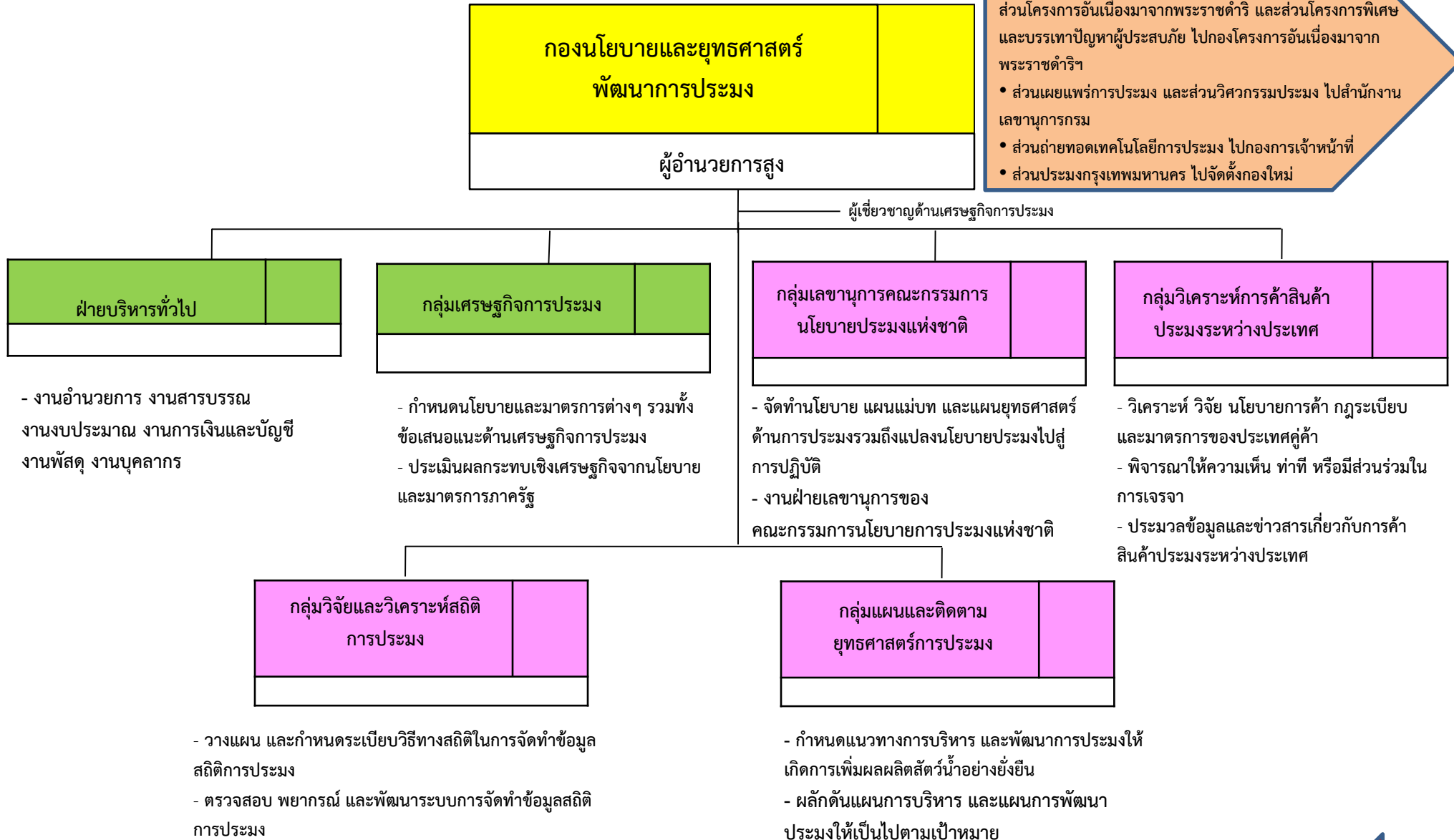
- กำหนดกรอบนโยบายและทิศทางการวิจัย
- จัดทำแผนงาน/ชุดโครงการงานวิจัยด้านการประมง
- บริหารงานวิจัยด้านการประมงอย่างเป็นระบบ
- จัดทำฐานข้อมูลงานวิจัยในสาขาต่างๆ



แผนภูมิโครงสร้างและอัตรากำลังใหม่



แผนภูมิโครงสร้างและอัตรากำลังใหม่

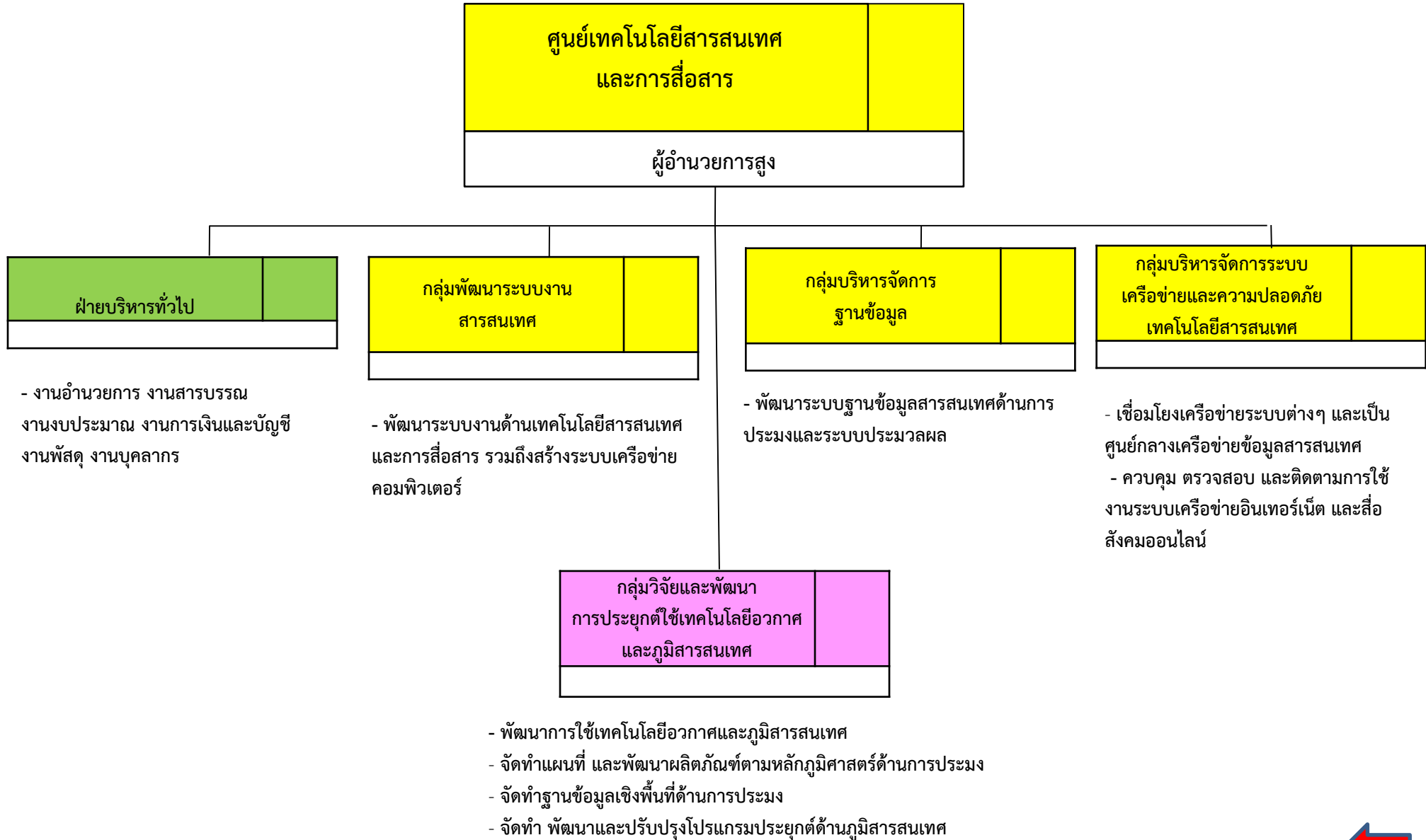


ตัด

- กลุ่มวิจัยและพัฒนาการถ่ายทอดเทคโนโลยีการประมง ส่วนโครงการอื่นเนื่องมาจากพระราชดำริ และส่วนโครงการพิเศษและบรรเทาปัญหาผู้ประสบภัย ไปกองโครงการอื่นเนื่องมาจากพระราชดำริ
- ส่วนเผยแพร่การประมง และส่วนวิศวกรรมประมง ไปสำนักงานเลขาธิการกรม
- ส่วนถ่ายทอดเทคโนโลยีการประมง ไปกองการเจ้าหน้าที่
- ส่วนประมงกรุงเทพมหานคร ไปจัดตั้งกองใหม่

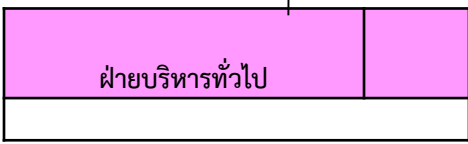


แผนภูมิโครงสร้างและอัตรากำลังใหม่

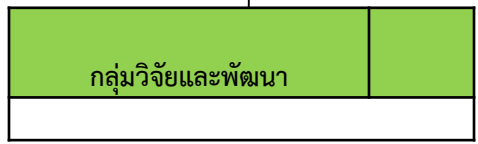


แผนภูมิโครงสร้างและอัตรากำลังใหม่

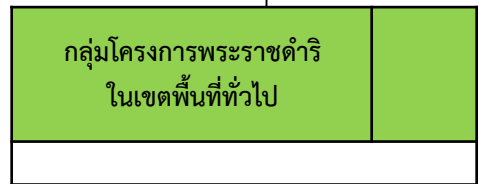
มาจาก
สำนักพัฒนาและถ่ายทอดเทคโนโลยีการประมง
๑. กลุ่มวิจัยและพัฒนาการถ่ายทอดเทคโนโลยีการประมง
๒. ส่วนโครงการอันเนื่องมาจากพระราชดำริ
๓. ส่วนโครงการพิเศษและบรรเทาปัญหาผู้ประสบภัย



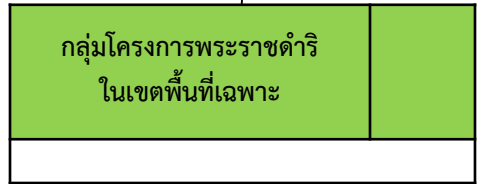
- งานอำนวยการ งานสารบรรณ
งานงบประมาณ งานการเงินและบัญชี
งานพัสดุ งานบุคลากร



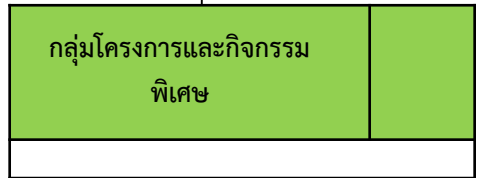
- พัฒนาวัตถุกรรมและเทคโนโลยีการผลิตด้านการประมงที่เหมาะสมจากงานวิจัยประยุกต์



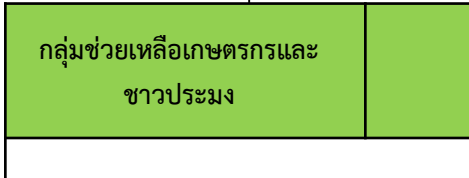
- วางแผน ติดตาม ประเมินผล การดำเนินงานโครงการตามพระราชดำริในเขตพื้นที่ทั่วไป ให้บรรลุวัตถุประสงค์



- วางแผน ติดตาม ประเมินผล การดำเนินงานโครงการตามพระราชดำริในเขตพื้นที่เฉพาะให้บรรลุวัตถุประสงค์



- ทดสอบแนวทาง และวิธีการดำเนินการที่เหมาะสมในการดำเนินงานโครงการพิเศษและกิจกรรมพิเศษอื่นๆ ให้บรรลุวัตถุประสงค์



- กำหนดรูปแบบและขั้นตอนในการให้ความช่วยเหลือผู้ที่ได้รับผลกระทบ พร้อมทั้งจัดทำแผนงาน/งบประมาณ



แผนภูมิโครงสร้างและอัตรากำลังใหม่

มาจาก

สำนักพัฒนาและถ่ายทอดเทคโนโลยีการประมง

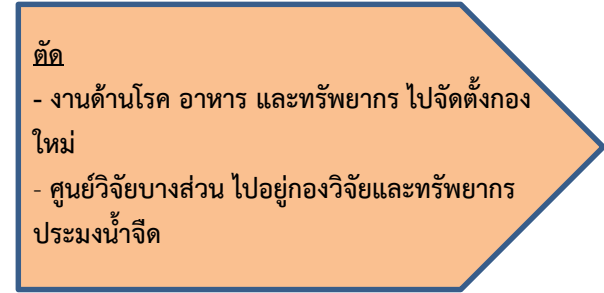
- ส่วนประมงกรุงเทพมหานคร



- ส่งเสริม และสนับสนุนให้เกิดอาชีพการประมงที่เหมาะสมในเขตพื้นที่
- กำกับให้ธุรกิจและอาชีพการประมง และควบคุม กำกับ ดูแลด้านการเพาะเลี้ยงสัตว์น้ำให้เป็นไปตามกฎหมาย
- จัดทำแผนพัฒนาด้านการประมง ฐานข้อมูลประมง



แผนภูมิโครงสร้างและอัตรากำลังใหม่



- ผู้เชี่ยวชาญด้านการเพาะเลี้ยงสัตว์น้ำจืด
- ผู้เชี่ยวชาญด้านเทคโนโลยีระบบการเลี้ยงสัตว์น้ำ

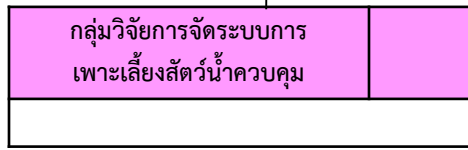


- งานอำนวยการ งานสารบรรณ งานงบประมาณ งานการเงินและบัญชี งานพัสดุ งานบุคลากร

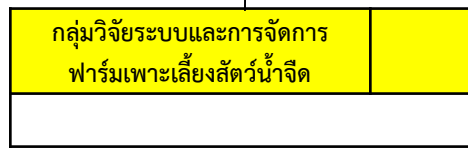
- พัฒนางานวิชาการด้านการเพาะเลี้ยงสัตว์น้ำจืด พันธุ์ไม้น้ำ
- จัดทำกรอบนโยบายและแผนงานวิจัย
- ติดตามประเมินผล และประมวลผลงานวิจัย

- พัฒนาการเพาะเลี้ยงสัตว์น้ำเศรษฐกิจ
- จัดทำยุทธศาสตร์การพัฒนากการเพาะเลี้ยงสัตว์น้ำเศรษฐกิจ

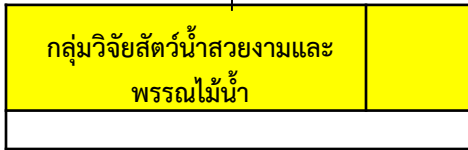
- พัฒนาการเพิ่มผลผลิตสัตว์น้ำจากการเพาะเลี้ยงในแหล่งน้ำปิดภายในท้องถิ่น
- จัดทำแผนงานและรูปแบบของการพัฒนากการเพาะเลี้ยงสัตว์น้ำในแหล่งน้ำปิดขนาดเล็ก
- กำหนดแนวทางการบริหารจัดการแหล่งน้ำขนาดเล็ก



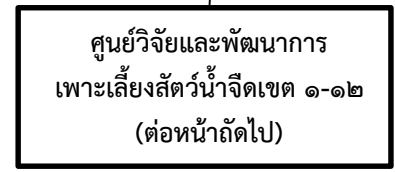
- วิจัยผลกระทบที่เกิดจากการเพาะเลี้ยงสัตว์น้ำควบคุม
- จัดทำแผนการพัฒนา มาตรการและแนวทางการควบคุมการเพาะเลี้ยงสัตว์น้ำควบคุม



- พัฒนาระบบการเพาะเลี้ยงสัตว์น้ำจืด และการจัดการฟาร์ม
- จัดทำแผนและแนวทางการพัฒนาระบบการจัดการฟาร์มเพาะเลี้ยงสัตว์น้ำจืด



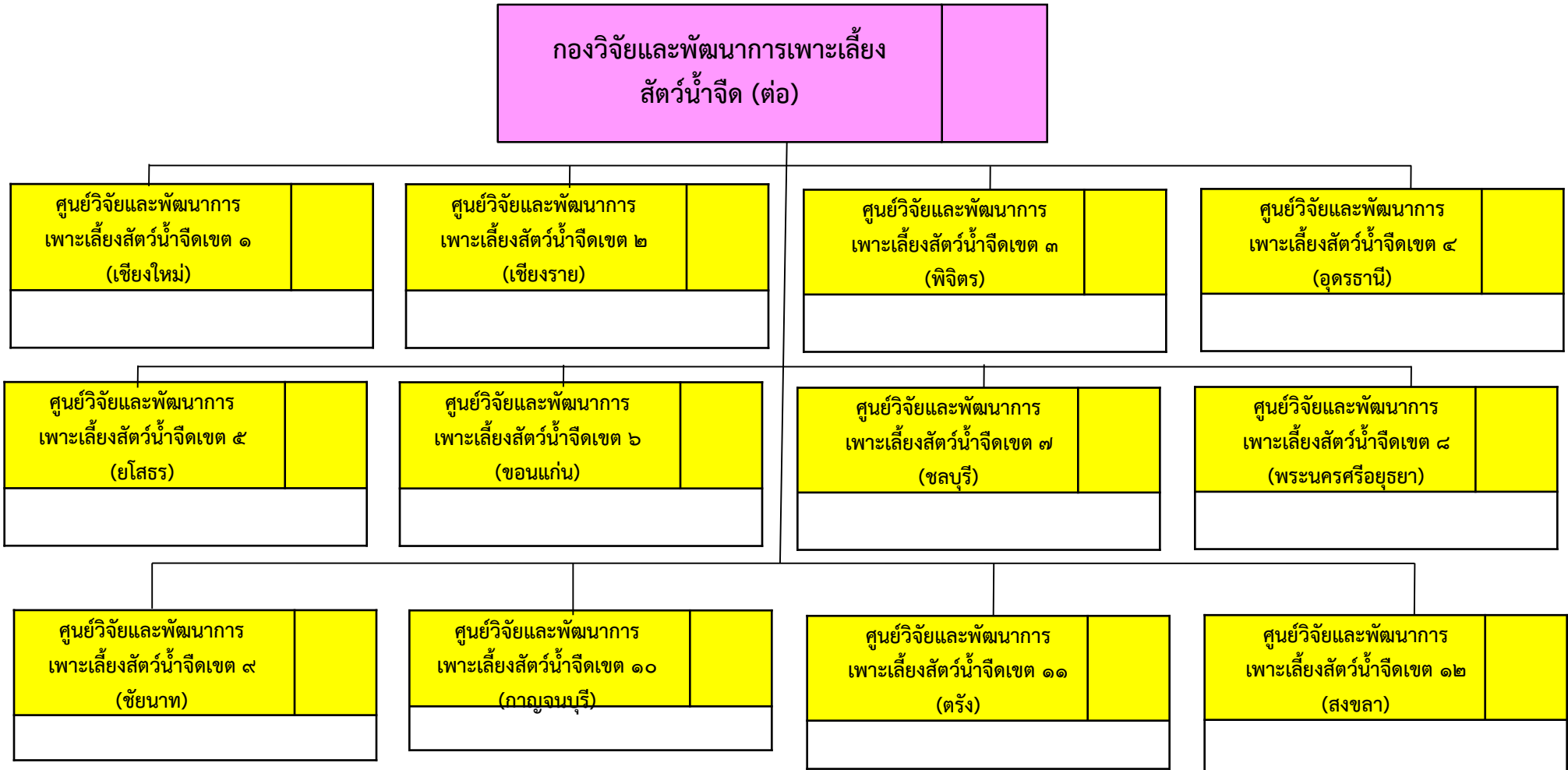
- พัฒนาเทคโนโลยีการเพาะเลี้ยงสัตว์น้ำสวยงามเชิงพาณิชย์ และอนุรักษ์สายพันธุ์พื้นเมือง
- วิจัยระบบการบริหารจัดการฟาร์ม และจัดทำมาตรฐานฟาร์มผลิต
- ออกใบรับรองมาตรฐานฟาร์ม และมาตรฐานผลผลิต



(มีต่อหน้าถัดไป...)



แผนภูมิโครงสร้างและอัตรากำลังใหม่



- ทดสอบ วิจัย และพัฒนาเทคโนโลยีการเพาะเลี้ยงสัตว์น้ำจืด และพันธุ์ไม้น้ำจืดที่มีความสำคัญทางเศรษฐกิจและพันธุ์สัตว์น้ำหายากหรือใกล้สูญพันธุ์ของแต่ละท้องถิ่น
- ผลิต และขยายพันธุ์สัตว์ และพันธุ์ไม้น้ำจืดที่ได้รับการปรับปรุงพันธุ์ที่หายากและใกล้สูญพันธุ์
- ผลิต และปล่อยพันธุ์สัตว์น้ำ พันธุ์ไม้น้ำจืดโดยเน้นชนิดพันธุ์ที่เหมาะสมกับแหล่งน้ำปิด
- ออกใบรับรองมาตรฐานฟาร์มเพาะเลี้ยงสัตว์น้ำ และมาตรฐานการผลิตสัตว์น้ำสวยงาม
- ฝ้าระวังและป้องกันการเกิดโรคระบาดในสัตว์น้ำจืด



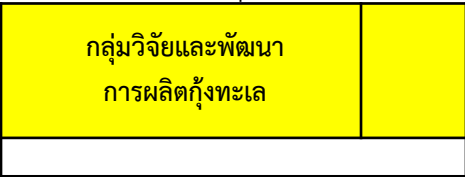
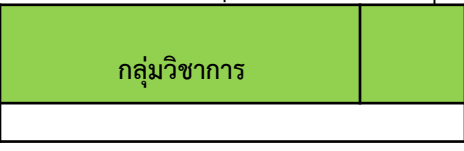
แผนภูมิโครงสร้างและอัตรากำลังใหม่



ตัด

- งานด้านโรค อาหาร ไปจัดตั้งกองใหม่
- ศูนย์วิจัยบางส่วน ไปอยู่กองวิจัยและทรัพยากรประมงทะเล และกองวิจัยและพัฒนาพันธุ์กรรมสัตว์น้ำ

— ผู้เชี่ยวชาญด้านการเพาะเลี้ยงสัตว์น้ำชายฝั่ง
 — ผู้เชี่ยวชาญด้านการเพาะเลี้ยงกุ้งทะเล

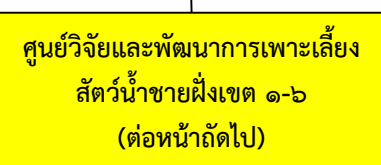
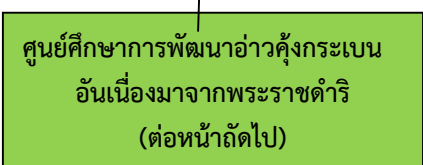
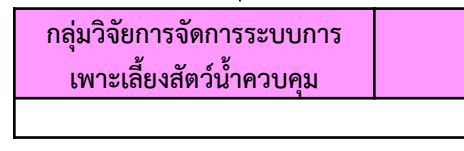
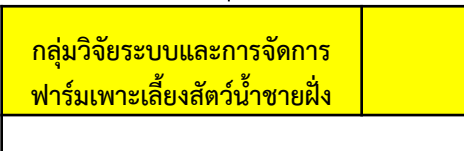


- งานอำนวยการ งานสารบรรณ งานงบประมาณ งานการเงินและบัญชี งานพัสดุ งานบุคลากร

- พัฒนางานวิชาการด้านการเพาะเลี้ยงสัตว์น้ำชายฝั่ง สาหร่ายทะเล
- จัดทำกรอบนโยบายและแผนงานวิจัย
- ติดตามประเมินผล และประมวลผลงานวิจัย

- พัฒนาเทคโนโลยีและการจัดการทรัพยากรและสิ่งแวดล้อมในการเพาะเลี้ยงกุ้งทะเล
- จัดทำฐานข้อมูล และสร้างนวัตกรรมเพื่อการพัฒนาอุตสาหกรรมกุ้งไทย

- พัฒนาเทคโนโลยีการเพาะเลี้ยงสัตว์น้ำชายฝั่ง สัตว์ทะเล สาหร่ายทะเล และสัตว์น้ำสวยงาม รวมทั้งวิศวกรรมการเพาะเลี้ยง
- จัดทำยุทธศาสตร์การพัฒนาการเพาะเลี้ยงสัตว์น้ำชายฝั่ง สัตว์ทะเล สาหร่ายทะเล และสัตว์น้ำสวยงาม



- พัฒนาระบบการบริหารจัดการฟาร์มเพาะเลี้ยงสัตว์น้ำชายฝั่ง สัตว์ทะเล และสาหร่ายทะเล ตลอดสายการผลิต
- เฝ้าระวังและติดตามการเปลี่ยนแปลงคุณภาพสิ่งแวดล้อมและภูมิอากาศ
- ประเมินศักยภาพการรองรับของพื้นที่ และจัดระบบการบริหารจัดการพื้นที่เพาะเลี้ยง
- กำหนดมาตรการ และแนวทางในการกำหนดกิจกรรมการเพาะเลี้ยงสัตว์น้ำให้เหมาะสม

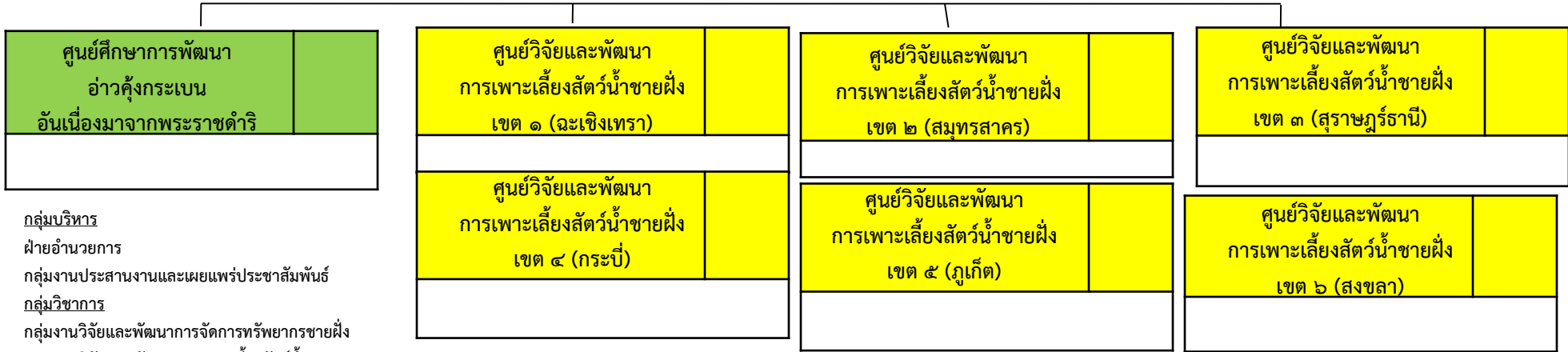
- วิจัยผลกระทบที่เกิดจากการเพาะเลี้ยงสัตว์น้ำควบคุม
- กำหนดรูปแบบการเพาะเลี้ยงสัตว์น้ำควบคุม
- จัดทำฐานข้อมูลที่เกี่ยวข้องกับการเพาะเลี้ยงสัตว์น้ำควบคุม

(มีต่อหน้าถัดไป...)



แผนภูมิโครงสร้างและอัตรากำลังใหม่

กองวิจัยและพัฒนาการเพาะเลี้ยงสัตว์น้ำชายฝั่ง (ต่อ)



- กลุ่มบริหาร
 ฝ่ายอำนวยการ
กลุ่มงานประสานงานและเผยแพร่ประชาสัมพันธ์
กลุ่มวิชาการ
 กลุ่มงานวิจัยและพัฒนาการจัดการทรัพยากรชายฝั่ง
 กลุ่มงานวิจัยและพัฒนาการเพาะเลี้ยงสัตว์น้ำ
กลุ่มขยายผล
 กลุ่มงานส่งเสริมพัฒนาอาชีพประมง

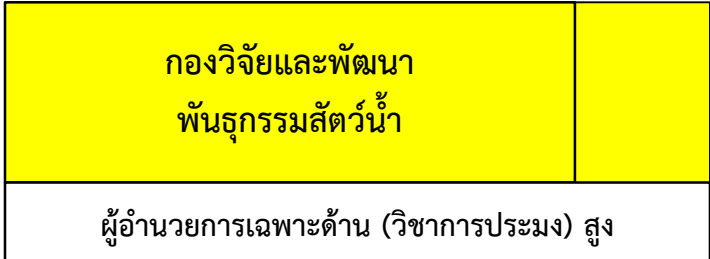
- พัฒนาการประมง ป่าไม้ รวมทั้งการเกษตรและอุตสาหกรรม ในลักษณะผสมผสานที่เหมาะสม
- วิจัยการจัดการทรัพยากรชายฝั่งอย่างยั่งยืน
- วิจัย และพัฒนาอาชีพแบบบูรณาการด้านประมง ป่าไม้ เกษตร และการจัดการทรัพยากรธรรมชาติและสิ่งแวดล้อม ตามหลักปรัชญาเศรษฐกิจพอเพียง

- พัฒนาเทคโนโลยีการเพาะเลี้ยงสัตว์น้ำชายฝั่ง สัตว์ทะเล สำหรับทะเล และการจัดการฟาร์ม
- พันธุ์ทรัพยากรสัตว์น้ำและสิ่งแวดล้อมในพื้นที่เพาะเลี้ยง
- วิจัยการผลิตและการขยายพันธุ์สัตว์น้ำชายฝั่ง สัตว์ทะเล และสำหรับทะเล
- วิจัยความหลากหลายทางชีวภาพของสัตว์น้ำชายฝั่ง สัตว์ทะเล และสำหรับทะเล
- ทดลองรูปแบบการเพาะเลี้ยงสัตว์น้ำชายฝั่ง สัตว์ทะเล สำหรับทะเลในฟาร์ม
- ผลิตและขยายพันธุ์สัตว์น้ำชายฝั่ง สัตว์ทะเล และสำหรับทะเล
- ควบคุม ตรวจสอบ ติดตาม และเฝ้าระวังกระบวนการผลิตสัตว์น้ำชายฝั่ง สัตว์ทะเล และสำหรับทะเล
- ให้บริการตรวจวินิจฉัยคุณภาพดินและน้ำ รวมทั้งกำหนดมาตรฐานคุณภาพน้ำ

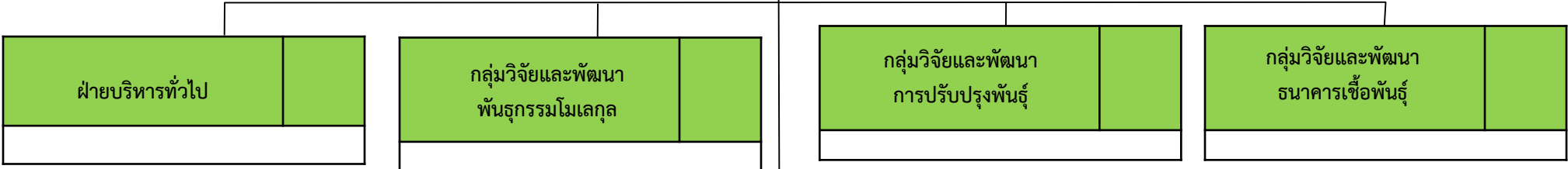


แผนภูมิโครงสร้างและอัตรากำลังใหม่

เพิ่มงานจาก
สำนักวิจัยและพัฒนาประมงชายฝั่ง
- ศูนย์วิจัยและพัฒนาประมงชายฝั่ง
นครศรีธรรมราช



ผู้เชี่ยวชาญด้านพันธุกรรมสัตว์น้ำ



- งานอำนวยการ งานสารบรรณ งาน
งบประมาณ งานการเงินและบัญชี งาน
พัสดุ งานบุคลากร

- พัฒนาเทคโนโลยีทางพันธุกรรมและ
เทคโนโลยีที่เกี่ยวข้องในสัตว์น้ำและพันธุ์ไม้น้ำ

- พัฒนาการปรับปรุงพันธุ์สัตว์น้ำและพันธุ์ไม้น้ำให้มี
คุณภาพดี ทั้งในเชิงพันธุกรรมและลักษณะที่แสดงออก
- พัฒนาพันธุ์สัตว์น้ำและพันธุ์ไม้น้ำจากธรรมชาติให้
เป็นพันธุ์เพาะเลี้ยงเพื่อการพัฒนาปรับปรุงพันธุ์

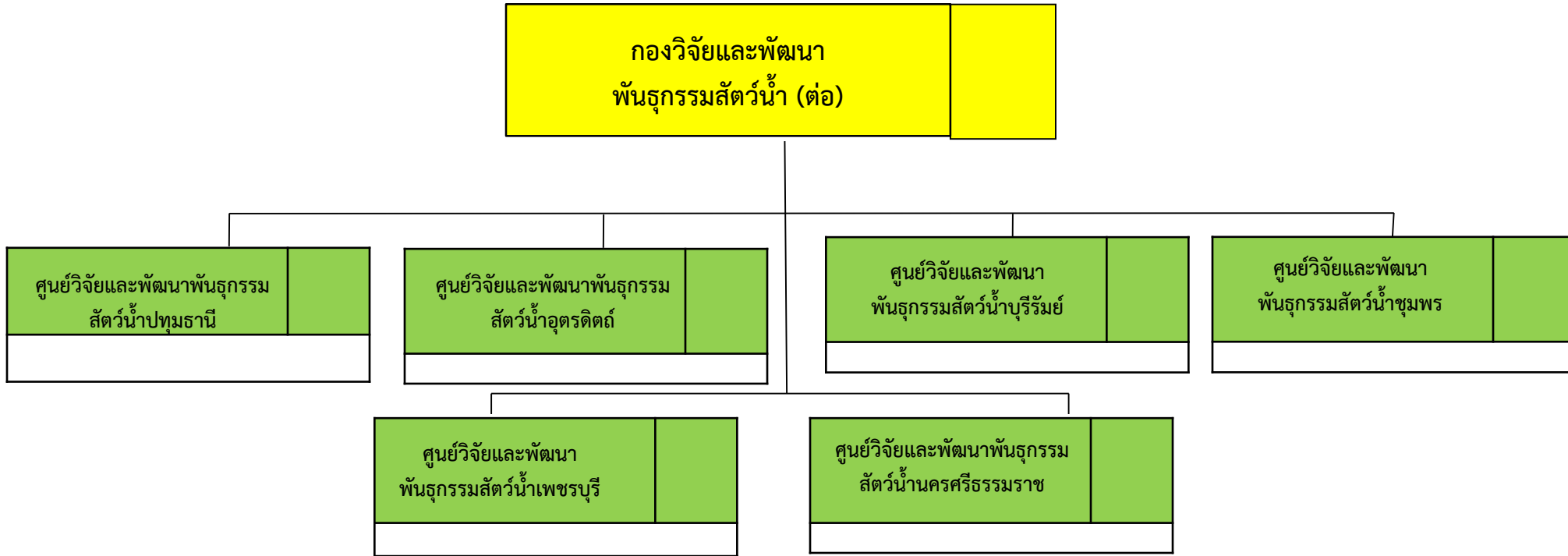
- พัฒนาเทคโนโลยีการเก็บรักษาเชื้อพันธุ์
รวมทั้งเก็บรวบรวมเชื้อพันธุ์สัตว์น้ำและพันธุ์
ไม้น้ำทั้งพันธุ์ดั้งเดิม พันธุ์ปรับปรุง และพันธุ์
ใหม่

ศูนย์วิจัยและพัฒนาพันธุกรรม
สัตว์น้ำ ๖ ศูนย์
(ต่อหน้าถัดไป)

(มีต่อหน้าถัดไป...)



แผนภูมิโครงสร้างและอัตรากำลังใหม่



- วิจัยและทดสอบพันธุ์สัตว์น้ำและพันธุ์ไม้น้ำที่ผ่านการพัฒนาปรับปรุงพันธุ์ ทั้งในหน่วยงานและในฟาร์มโดยมุ่งเน้นการมีส่วนร่วมของเกษตรกร
- ผลิตและขยายพันธุ์สัตว์น้ำและพันธุ์ไม้น้ำที่ผ่านการพัฒนาปรับปรุงพันธุ์
- ตรวจสอบ ติดตาม และเฝ้าระวังกระบวนการผลิตสัตว์น้ำให้เป็นไปตามมาตรฐาน
- เพิ่มศูนย์ฯ นครศรีธรรมราชเพื่อเพิ่มพื้นที่เพาะเลี้ยงชายทะเลฝั่งอ่าวไทยตอนกลาง ตอนล่าง และฝั่งอันดามัน



แผนภูมิโครงสร้างและอัตรากำลังใหม่

มาจาก
 สำนักวิจัยและพัฒนาประมงน้ำจืด
 - สถาบันวิจัยอาหารสัตว์น้ำจืด
 สำนักวิจัยและพัฒนาประมงชายฝั่ง
 - สถาบันวิจัยอาหารสัตว์น้ำชายฝั่ง

กองวิจัยและพัฒนาอาหารสัตว์น้ำ	
ผู้อำนวยการเฉพาะด้าน (วิชาการประมง) ต้น	

ฝ่ายบริหารทั่วไป	

- งานอำนวยการ งานสารบรรณ
- งานงบประมาณ งานการเงินและบัญชี
- งานพัสดุ งานบุคลากร

กลุ่มควบคุมมาตรฐานอาหารสัตว์น้ำ	

- กำหนดมาตรฐาน และควบคุมคุณภาพอาหารสัตว์น้ำ ตามกฎหมาย
- ขึ้นทะเบียนอาหารสัตว์น้ำ ออกหนังสือรับรองแจ้งการนำเข้า
- ตรวจสอบคุณภาพและความปลอดภัยของอาหารสัตว์น้ำที่นำเข้า และส่งออก

กลุ่มตรวจสอบและรับรองระบบคุณภาพอุตสาหกรรมการผลิตอาหารสัตว์น้ำ	

- ควบคุม ตรวจสอบ สุขอนามัยของโรงงานผลิตอาหารสัตว์น้ำ
- ติดตามเฝ้าระวังการใช้ยาและเคมีภัณฑ์ ที่ใช้ในอาหารสัตว์น้ำให้เป็นไปตามกฎหมาย
- ออกใบอนุญาตตามพระราชบัญญัติควบคุมคุณภาพอาหารสัตว์ ตรวจสอบการควบคุมกระบวนการผลิตอาหารสัตว์น้ำเพื่อการส่งออก

กลุ่มวิจัยและพัฒนาการตรวจสอบคุณภาพอาหารสัตว์น้ำ	

- พัฒนารีวิววิเคราะห์คุณภาพอาหารสัตว์น้ำให้เป็นไปตามมาตรฐาน
- ตรวจสอบคุณภาพและความปลอดภัยให้เป็นไปตามกฎหมาย

กลุ่มวิจัยอาหารสัตว์น้ำ	

- พัฒนาการผลิตอาหารสัตว์น้ำ สูตรอาหาร รูปแบบอาหาร และระบบการให้อาหาร การลดต้นทุนอาหารสัตว์น้ำเศรษฐกิจและอาหารที่เป็นมิตรกับสิ่งแวดล้อม
- เพิ่มศักยภาพและคุณค่าทางโภชนาการวัตถุดิบอาหารสัตว์น้ำ และสร้างมูลค่าเพิ่มวัตถุดิบเหลือใช้

ศูนย์วิจัยและพัฒนาเทคโนโลยีอาหารสัตว์น้ำชลบุรี	

- พัฒนาสูตรอาหารที่เหมาะสมเพื่อให้มีการเจริญเติบโตที่ดี มีอัตราการสูงปลอดภัยต่อผู้บริโภค และเป็นมิตรต่อสิ่งแวดล้อม
- หาแนวทางการลดต้นทุนอาหารสัตว์น้ำเศรษฐกิจ
- ควบคุม ตรวจสอบ สุขอนามัยและมาตรฐานของโรงงานผลิตอาหารสัตว์น้ำ และติดตามเฝ้าระวังคุณภาพอาหารสัตว์น้ำให้เป็นไปตามกฎหมาย

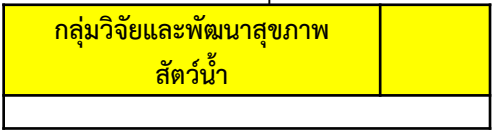


แผนภูมิโครงสร้างและอัตรากำลังใหม่

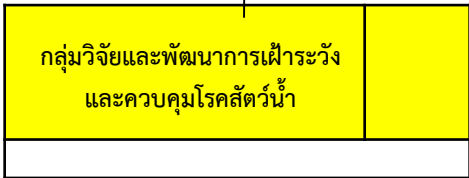
มาจาก
 สำนักวิจัยและพัฒนาประมงน้ำจืด
 - สถาบันวิจัยสุขภาพสัตว์น้ำจืด
 สำนักวิจัยและพัฒนาประมงชายฝั่ง
 - สถาบันวิจัยสุขภาพสัตว์น้ำชายฝั่ง



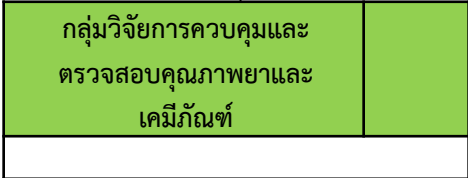
- งานอำนวยการ งานสารบรรณ
- งานงบประมาณ งานการเงินและบัญชี
- งานพัสดุ งานบุคลากร



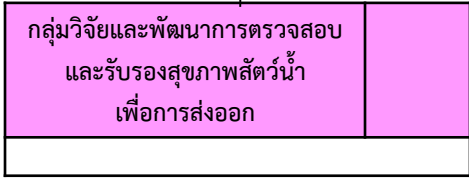
- กำหนดแนวทางในการพัฒนา การป้องกัน และรักษาโรค สดการไช้ยา และสารเคมี
- พัฒนาวินิจฉัย วิธีตรวจและชันสูตรโรคให้ได้มาตรฐานทั้งในประเทศ และที่น้ำเข้า
- เป็นห้องปฏิบัติการตรวจวินิจฉัยโรคสัตว์น้ำ
- อ้างอิงให้แก่หน่วยงานภาครัฐ และเอกชน



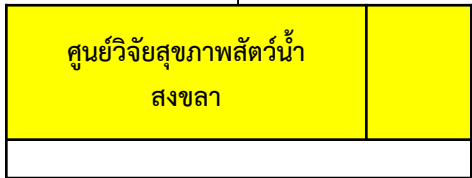
- พัฒนาระบบเฝ้าระวังโรค และการควบคุมโรคสัตว์น้ำ
- สนับสนุนการจัดทำมาตรฐานฟาร์ม และการเจรจาต่อรองทางการค้าทั้งในประเทศและระหว่างประเทศ
- ควบคุม ตรวจสอบการเฝ้าระวังโรคสัตว์น้ำ และการแจ้งเตือนภัยโรคสัตว์น้ำ



- วิจัยยาและเคมีภัณฑ์ที่ใช้ในการเพาะเลี้ยงสัตว์น้ำ
- ควบคุม ตรวจสอบ และเฝ้าระวังคุณภาพยา และเคมีภัณฑ์ที่ใช้ในสัตว์น้ำ



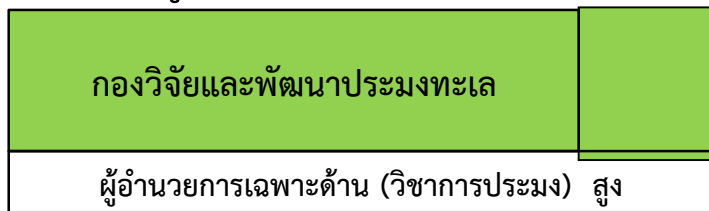
- พัฒนาระบบการตรวจรับรองสุขอนามัยฟาร์มเพาะเลี้ยง และรวบรวมสัตว์น้ำเพื่อการส่งออก
- ตรวจสอบ และรับรองสุขอนามัยฟาร์ม สุขภาพ สัตว์น้ำเพื่อการส่งออก
- ออกหนังสือรับรองสุขภาพสัตว์น้ำ และสุขอนามัยฟาร์มเพาะเลี้ยงสัตว์น้ำ



- วิจัยโรคสัตว์น้ำ
- พัฒนาวินิจฉัยวินิจฉัยและชันสูตรโรค และเฝ้าระวังโรคระบาดสัตว์น้ำ



แผนภูมิโครงสร้างและอัตรากำลังใหม่



เพิ่มงานจาก
สำนักวิจัยและพัฒนาประมงชายฝั่ง
- ศูนย์วิจัยและพัฒนาประมงชายฝั่งบางส่วน
(ผลิตและขยายพันธุ์สัตว์น้ำเพื่อการฟื้นฟู
ทรัพยากรสัตว์น้ำ)

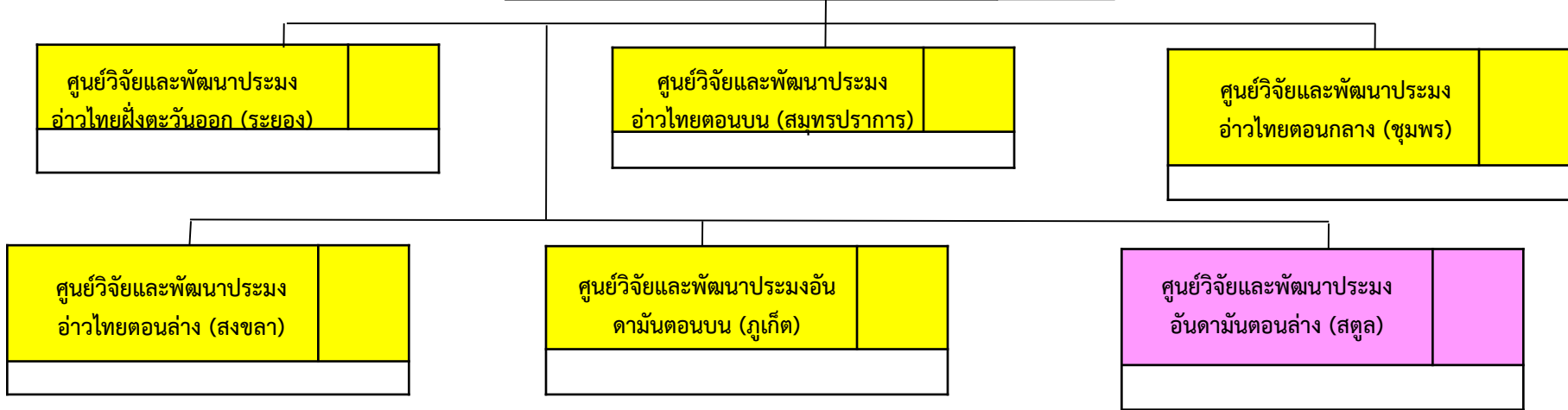
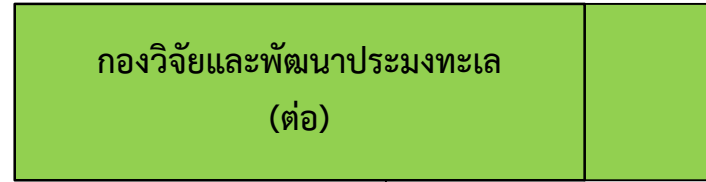
— ผู้เชี่ยวชาญด้านการประมงทะเล
— ผู้เชี่ยวชาญด้านเครื่องมือประมง



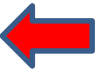
(มีต่อหน้าถัดไป...)



แผนภูมิโครงสร้างและอัตรากำลังใหม่



- วิจัยชีววิทยาของสัตว์น้ำ สิ่งแวดล้อม การทำประมง
- พัฒนาเครื่องมือประมง อุปกรณ์ และวิธีทำการประมง
- ฟื้นฟูแหล่งอาศัยสัตว์น้ำ
- ผลิตและขยายพันธุ์เพื่อฟื้นฟูทรัพยากรสัตว์น้ำ
- ดำเนินงานสถานแสดงพันธุ์สัตว์น้ำ



แผนภูมิโครงสร้างและอัตรากำลังใหม่

มาจาก
 สำนักวิจัยและพัฒนาประมงน้ำจืด
 - สถาบันวิจัยและพัฒนาทรัพยากรประมงน้ำจืด
 สำนักพัฒนาและถ่ายทอดเทคโนโลยีการประมง
 - ส่วนวิศวกรรมประมง (ยกเว้นฝ่ายโยธา)

กองวิจัยและพัฒนาประมงน้ำจืด	
ผู้อำนวยการเฉพาะด้าน (วิชาการประมง) ต้น	

ฝ่ายบริหารทั่วไป	
(ว่าง)	

- งานอำนวยการ งานสารบรรณ งานงบประมาณ งานการเงินและบัญชี งานพัสดุ งานบุคลากร

กลุ่มวิชาการ	
(ว่าง)	

- พัฒนาวิชาการ และการบริหารจัดการด้านทรัพยากรประมงน้ำจืด
- จัดทำกรอบแนวทางการบริหารจัดการด้านทรัพยากรประมงน้ำจืด

กลุ่มประเมินสถานะทรัพยากรประมงและนิเวศแหล่งน้ำจืด	
(ว่าง)	

- พัฒนาระบบนิเวศแหล่งน้ำจืดที่เหมาะสมต่อการดำรงชีวิตของสัตว์น้ำจืด
- กำหนดมาตรการป้องกันการเกิดผลกระทบต่อทรัพยากรประมง และกำหนดมาตรฐานคุณภาพน้ำเพื่อการประมง
- ให้บริการตรวจวิเคราะห์คุณภาพดิน คุณภาพน้ำ และสารตกค้างในสัตว์น้ำ

กลุ่มวิจัยการจัดการประมงน้ำจืด	
(ว่าง)	

- พัฒนารูปแบบการบริหารจัดการทรัพยากรสัตว์น้ำในแหล่งน้ำจืดให้เหมาะสมต่อสภาพแหล่งน้ำ และท้องถิ่น และกำหนดแนวทางแก้ไขปัญหา
- จัดทำแผนงานการจัดการทรัพยากรประมงในแหล่งน้ำจืด ภายใต้การมีส่วนร่วม

กลุ่มวิจัยความหลากหลายทางชีวภาพสัตว์น้ำจืด	
(ว่าง)	

- รวบรวม เก็บรักษาตัวอย่างสัตว์น้ำจืดในรูปแบบของพิพิธภัณฑ์ตัวอย่างดองและธนาคารดีเอ็นเอ เพื่อใช้เป็นตัวอย่างอ้างอิง
- จัดทำข้อมูลชีวสารสนเทศของสัตว์น้ำ เพื่อประโยชน์ในการอนุรักษ์พันธุ์สัตว์น้ำ และการอ้างสิทธิการเป็นเจ้าของ

กลุ่มวิจัยและพัฒนาสถานแสดงพันธุ์สัตว์น้ำจืด	
(ว่าง)	

- วิจัยระบบการเลี้ยงสัตว์ และพืชน้ำจืดในสภาพแวดล้อมที่จำกัด
- บริหารจัดการสถานแสดงพันธุ์สัตว์น้ำจืด

กลุ่มบูรณะแหล่งน้ำเพื่อการประมง	
(ว่าง)	

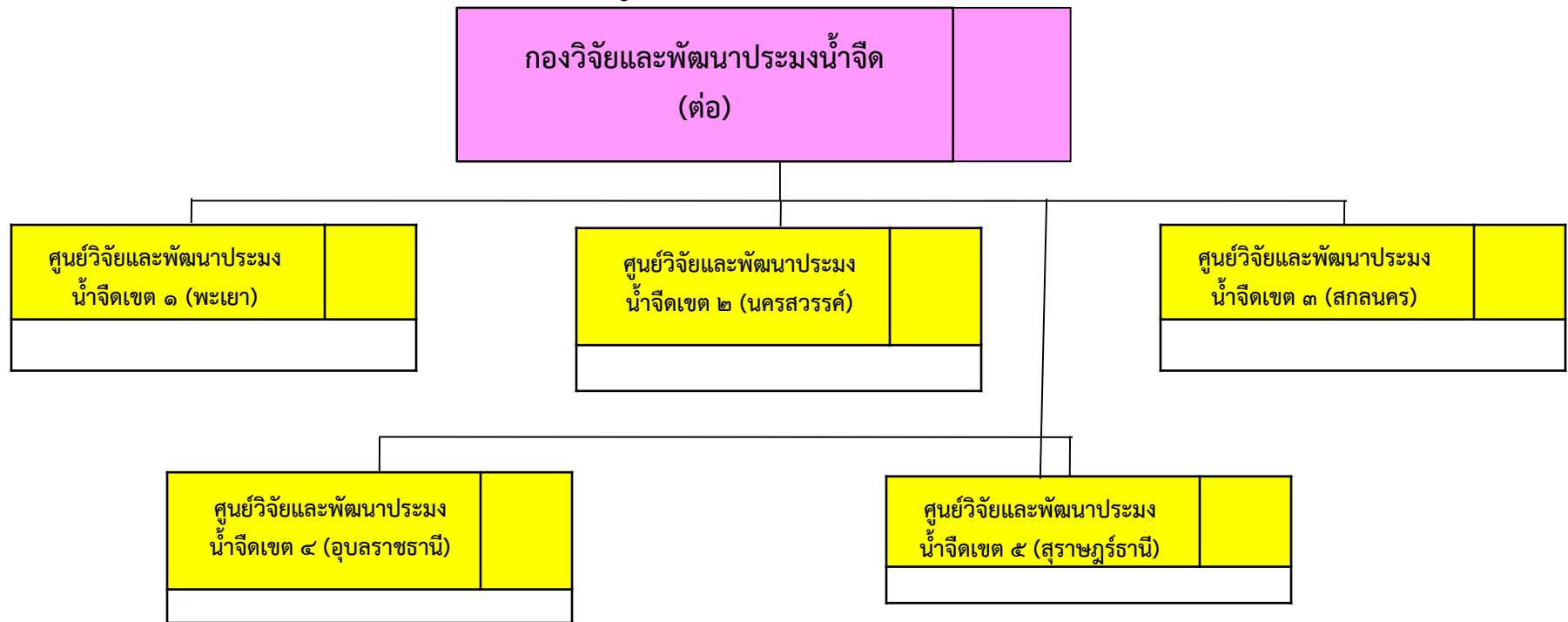
- พัฒนางานด้านวิศวกรรมประมง ประดิษฐ์ ดัดแปลง ซ่อมสร้างเครื่องมือกล เครื่องจักรกลทางบกและทางน้ำ
- ดำเนินการ และควบคุมงานการขุดลอก และกำจัดวัชพืชในแหล่งน้ำ
- บูรณะปรับปรุงแหล่งน้ำธรรมชาติ ขุดลอกคลองธรรมชาติ ขุดบ่อเลี้ยงสัตว์น้ำ

ศูนย์วิจัยและพัฒนาประมงน้ำจืดเขต ๑-๕ (ต่อหน้าถัดไป)	
--	--

(มีต่อหน้าถัดไป...)



แผนภูมิโครงสร้างและอัตรากำลังใหม่



- วิจัยโครงสร้างของทรัพยากรสัตว์น้ำและติดตามการเปลี่ยนแปลงและประสิทธิภาพของเครื่องมือทำการประมง
- วิเคราะห์สภาวะเศรษฐกิจและสังคมที่เกี่ยวข้องด้านการประมงน้ำจืด
- สำรวจ และรวบรวมชนิดพันธุ์สัตว์ และพืชน้ำจืด
- ติดตาม ตรวจสอบ และเฝ้าระวังการเปลี่ยนแปลงของระบบนิเวศของแหล่งน้ำจืด และประเมินผลกระทบจากกิจกรรมพัฒนาแหล่งน้ำ ภาวะโลกร้อน การปล่อยมลพิษลงแหล่งน้ำ
- ฟื้นฟูทรัพยากรสัตว์น้ำและระบบนิเวศแหล่งน้ำจืด รวมทั้งส่งเสริมการมีส่วนร่วมกับชุมชน



แผนภูมิโครงสร้างและอัตรากำลังใหม่



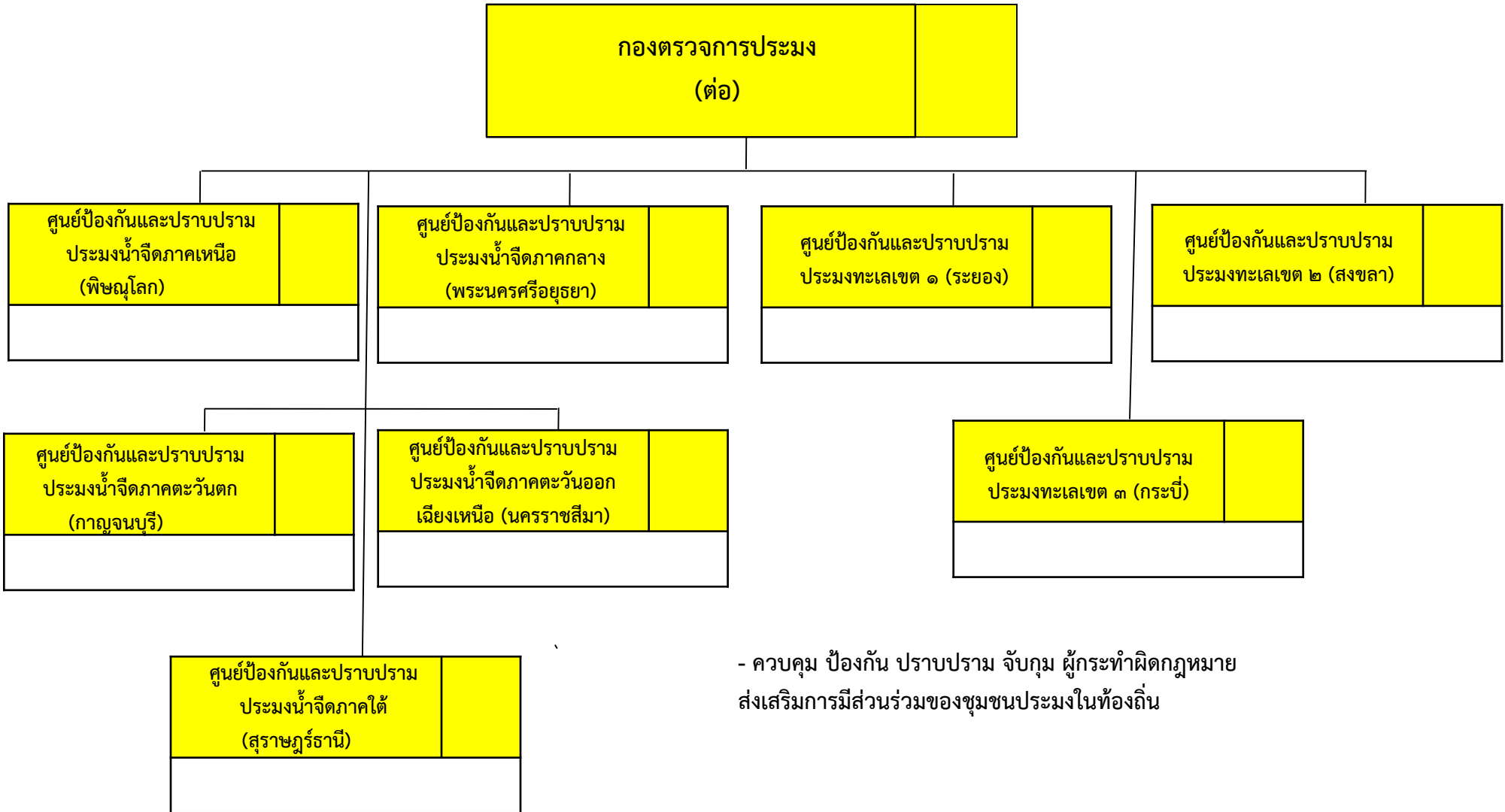
ตัด

- ส่วนควบคุมการค้าสัตว์น้ำและปัจจัยการผลิต ไปกองควบคุมการค้าสัตว์น้ำและปัจจัยการผลิต
- ส่วนอนุญาตและกำหนดมาตรการประมง ไปกองบริหารจัดการทรัพยากรและกำหนดมาตรการ
- สถานีวิทยุประมงชายฝั่ง ๑๕ สถานี ไปกองบริหารจัดการเรือประมงและการทำการประมง
- กลุ่มนิติการ ไปกองกฎหมาย

(มีต่อหน้าถัดไป...)



แผนภูมิโครงสร้างและอัตรากำลังใหม่

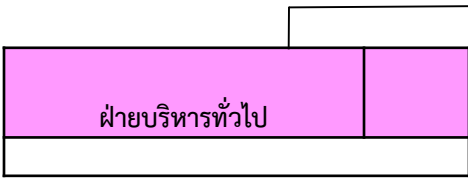


- ควบคุม ป้องกัน ปราบปราม จับกุม ผู้กระทำความผิดกฎหมาย ส่งเสริมการมีส่วนร่วมของชุมชนประมงในท้องถิ่น

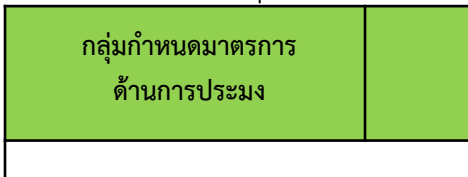


แผนภูมิโครงสร้างและอัตรากำลังใหม่

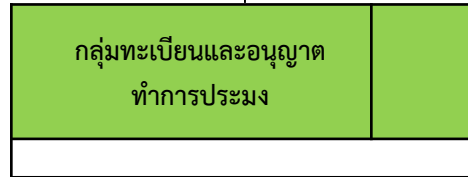
มาจาก
สำนักบริหารจัดการด้านการประมง
• ส่วนอนุญาตและกำหนดมาตรการ
ประมง



- งานอำนวยการ งานสารบรรณ
- งานงบประมาณ งานการเงินและบัญชี
- งานพัสดุ งานบุคลากร



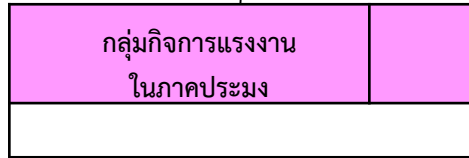
- กำหนดแนวทางปฏิบัติในการสงวน อนุรักษ์ และคุ้มครองสัตว์น้ำให้ถูกต้องเหมาะสมตามหลักวิชาการ และสอดคล้องกับข้อกำหนดเงื่อนไขในกฎหมาย



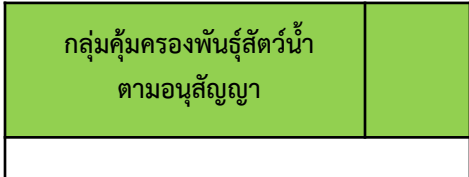
- กำหนดแนวทางในการออกใบอนุญาตหรือหนังสืออนุญาตเกี่ยวกับการทำการประมงของเรือประมง
- ออกใบอนุญาตให้ดำเนินกิจการแพปลา ใบอนุญาตให้ขายทอดตลาดสินค้าสัตว์น้ำ
- พัฒนาแนวทาง หลักเกณฑ์ การจัดทำเครื่องหมายประจำเรือประมง



- ออกใบอนุญาตหรือหนังสืออนุญาตเกี่ยวกับการเพาะเลี้ยงสัตว์น้ำตามกฎหมาย
- กำหนดหลักเกณฑ์ และแนวทางการประกอบกิจการเพาะเลี้ยงสัตว์น้ำควบคุม



- วิเคราะห์การใช้แรงงานในเรือประมง
- กำหนดหลักเกณฑ์ วิธีการ และเงื่อนไขที่ควรจะดำเนินการภายใต้มาตรา ๘๓ ของพระราชกำหนดการประมง
- ควบคุม และตรวจสอบโรงงานที่ประกอบกิจการเกี่ยวกับสัตว์น้ำไม่ให้กระทำผิด



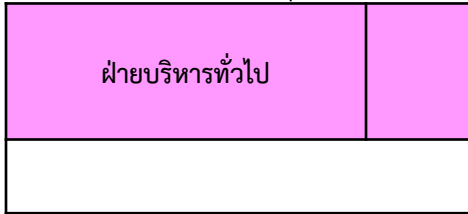
- กำหนดแนวทางในการควบคุม และตรวจสอบการค้าภายในประเทศ การนำเข้า ส่งออก
- ออกใบอนุญาต หนังสืออนุญาต ใบรับรองต่าง ๆ ตามกฎหมาย และหลักเกณฑ์ที่เกี่ยวข้อง
- ประสานความร่วมมือกับหน่วยงานทั้งภายใน และต่างประเทศ



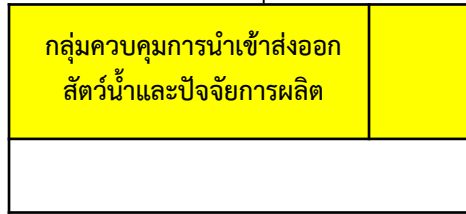
แผนภูมิโครงสร้างและอัตรากำลังใหม่

มาจาก

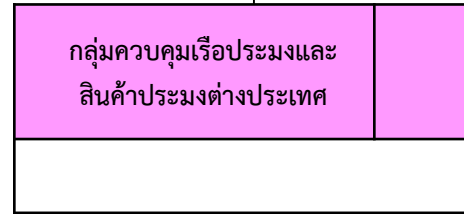
- สำนักบริหารจัดการด้านการประมง
 ส่วนควบคุมการค้าสัตว์น้ำและปัจจัยการผลิต
- กลุ่มงานควบคุมการค้าสัตว์น้ำและปัจจัยการผลิต
 - กลุ่มงานบริการนำเข้าส่งออกสัตว์น้ำ
 - ตำแหน่งตรวจสัตว์น้ำ จำนวน ๒๒ ตำแหน่ง



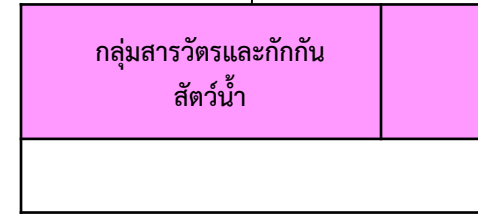
- งานอำนวยการ งานสารบรรณ
- งานงบประมาณ งานการเงินและบัญชี
- งานพัสดุ งานบุคลากร



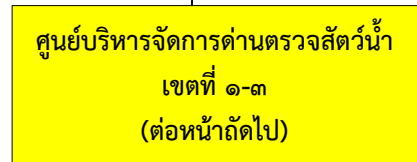
- งานการนำเข้า นำออก นำผ่านราชอาณาจักร
- ซึ่งสัตว์น้ำ ผลิตภัณฑ์สัตว์น้ำ และปัจจัยการผลิต



- งานควบคุม กำกับดูแลการเข้าเทียบท่าของ
- เรือประมงต่างประเทศตามกฎหมายที่เกี่ยวข้อง



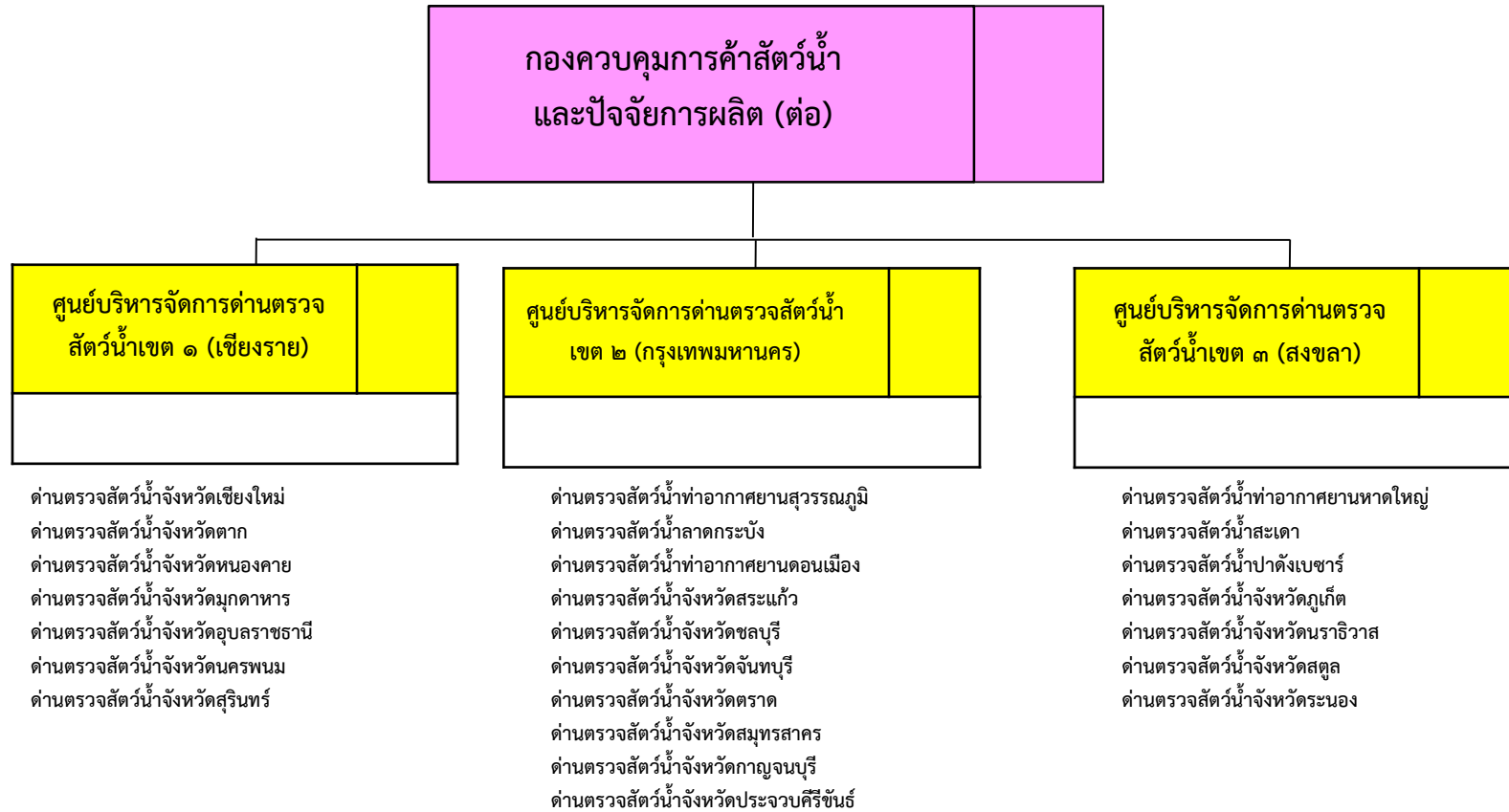
- งานด้านสถานกักกันสัตว์น้ำ และสถานที่
- พักซากสัตว์น้ำ และงานด้านตรวจสัตว์น้ำ
- ภายในประเทศ



(มีต่อหน้าถัดไป...)



แผนภูมิโครงสร้างและอัตรากำลังใหม่



- งานควบคุม ป้องกัน และปราบปรามการค้าสัตว์น้ำและปัจจัยการผลิตที่ใช้ทางการประมงให้เป็นไปตามที่กฎหมาย



แผนภูมิโครงสร้างและอัตรากำลังใหม่

มาจาก
สำนักงานบริหารจัดการด้านการประมง
• สถานีวิทยุประมงชายฝั่ง ๑๕ สถานี

กองบริหารจัดการเรือประมงและ การทำงานประมง	
ผู้อำนวยการต้น	

ฝ่ายบริหารทั่วไป	

- งานอำนวยการ งานสารบรรณ
- งานงบประมาณ งานการเงินและบัญชี
- งานพัสดุ งานบุคลากร

กลุ่มติดตามเรือประมงภายใต้ ระบบติดตามเรือ	

- พัฒนาระบบการติดตามเรือประมงไทยที่ทำการประมงทั้งในน่านน้ำไทย และนอกล่านน้ำไทย
- วิเคราะห์พฤติกรรมกรรมการทำการประมงของเรือประมงไทย และดำเนินการตามกฎหมายกับเรือประมงที่กระทำความผิด

กลุ่มควบคุมเรือประมงและ การทำงานประมงในทะเล	

- พัฒนาระบบการตรวจสอบ ควบคุมการเข้าออกท่าเทียบเรือของเรือประมงไทย
- กำหนดมาตรการและแนวทางในการดำเนินการแจ้งเข้า-ออกเรือประมง

ศูนย์ควบคุมการแจ้งเข้า-ออก เรือประมงเขต ๑-๓ (ต่อหน้าถัดไป)
--

กลุ่มควบคุมการทำประมง ในแหล่งน้ำจืด	

- พัฒนาระบบการควบคุมการทำประมงในที่จับสัตว์น้ำที่เป็นสาธารณสมบัติของแผ่นดิน
- กำหนดมาตรการและแนวทางในการดำเนินการควบคุมการทำประมงในแหล่งน้ำจืด

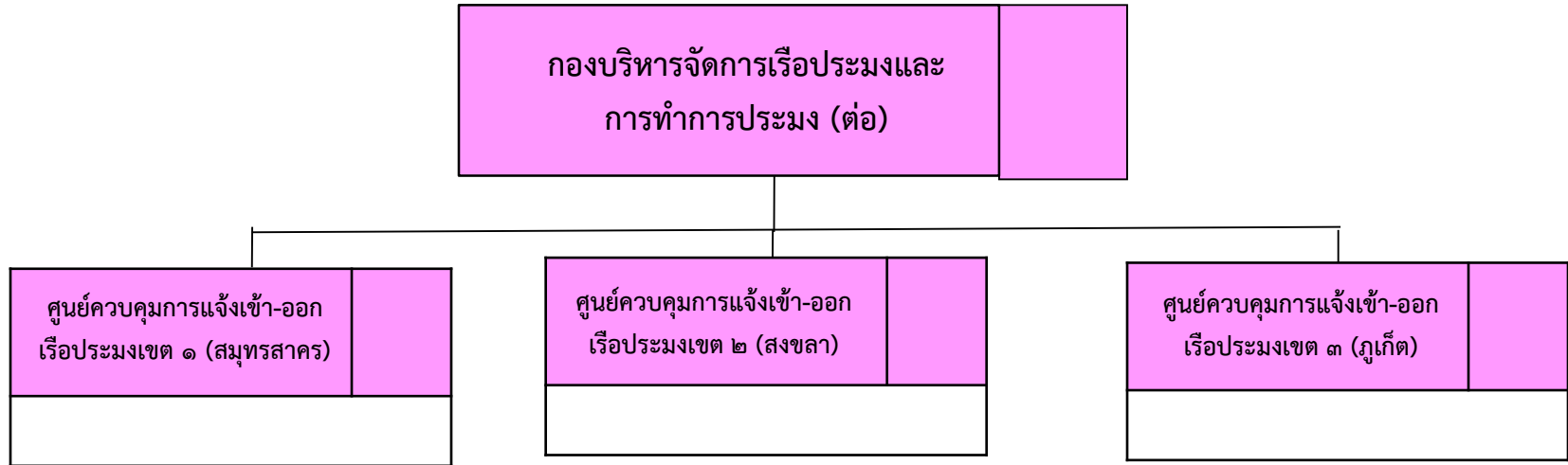
กลุ่มตรวจสอบสัตว์น้ำ หน้าท่าเทียบเรือ	

- พัฒนาระบบการควบคุมตรวจสอบสัตว์น้ำขึ้นท่า ณ ท่าเทียบเรือประมง และระบบสืบค้นที่มาของสัตว์น้ำ
- กำหนดมาตรการ และแนวทางการรายงานการจับสัตว์น้ำ
- ดูแลการดำเนินการของท่าเทียบเรือ และแพปลา ที่จัดทะเบียน

(มีต่อหน้าถัดไป...)



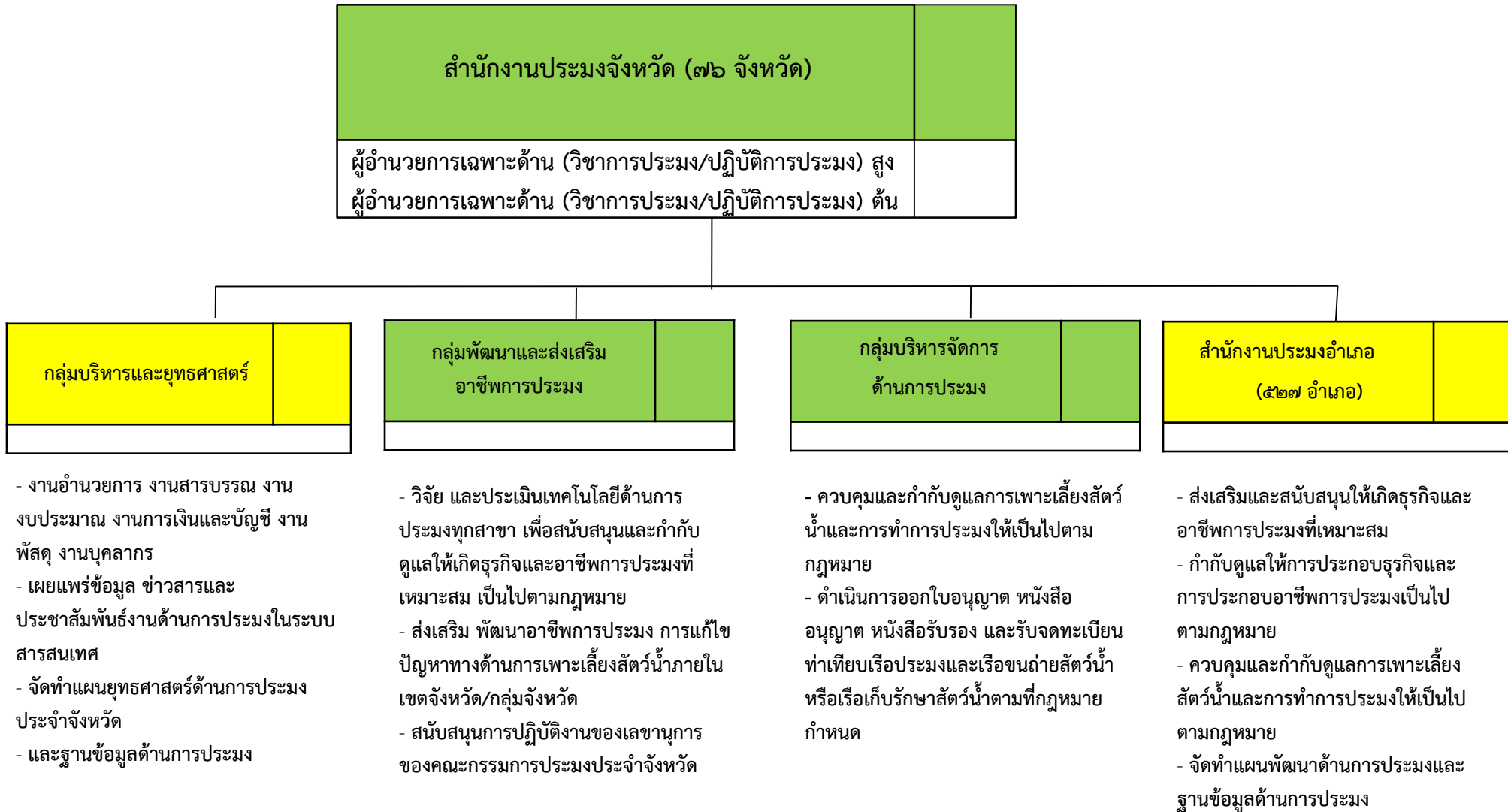
แผนภูมิโครงสร้างและอัตรากำลังใหม่



- ควบคุม ตรวจสอบ และติดตามการเข้าออกของเรือประมงไทย



แผนภูมิโครงสร้างและอัตรากำลังใหม่

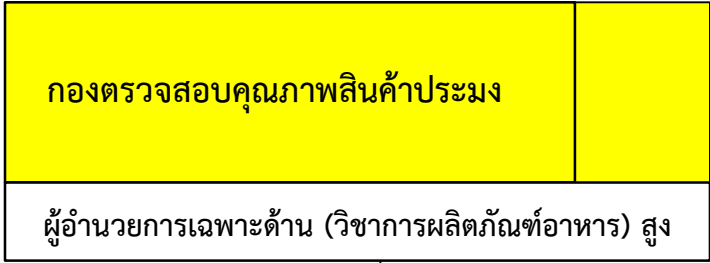


แผนภูมิโครงสร้างและอัตรากำลังใหม่

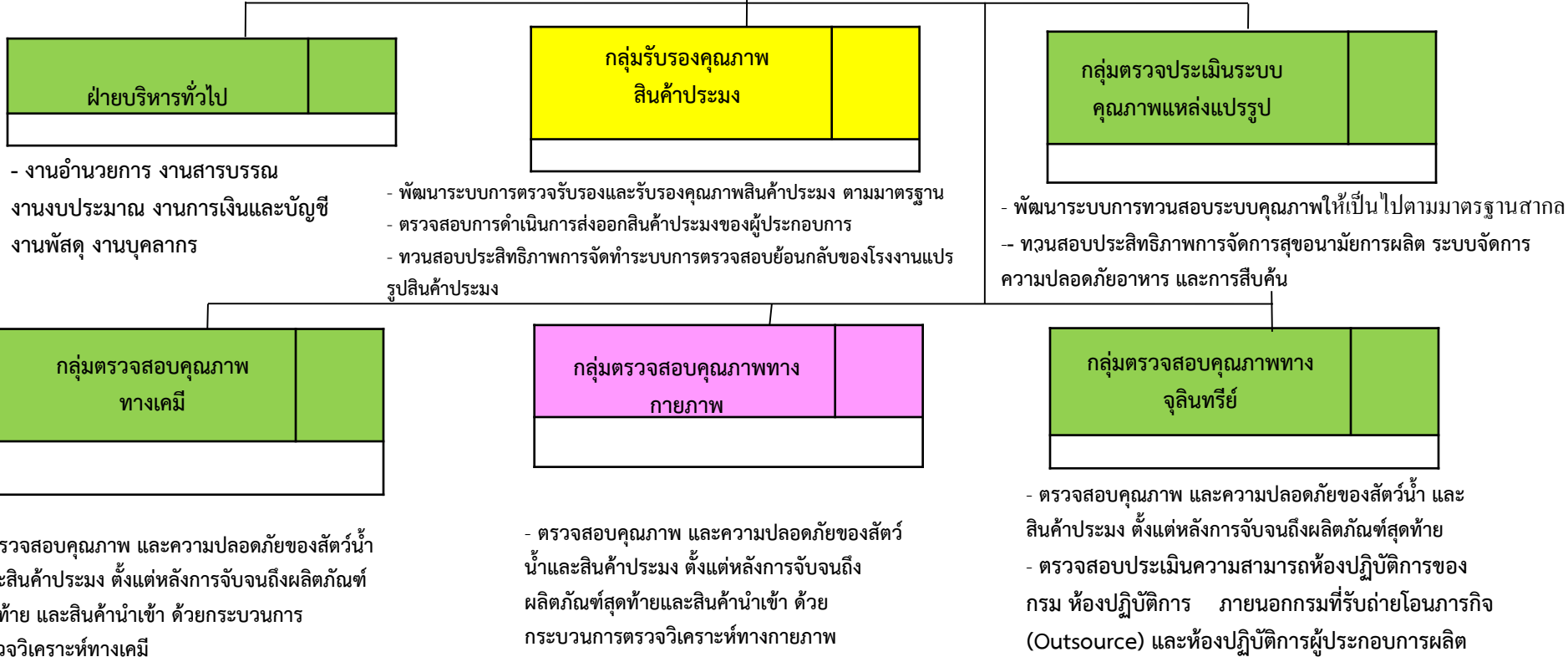


แผนภูมิโครงสร้างและอัตรากำลังใหม่

ตัด งานพัฒนามาตรฐานสัตว์น้ำและ
ผลิตภัณฑ์สัตว์น้ำ ไปกองพัฒนาระบบการ
รับรองมาตรฐานสินค้าประมงและหลักฐาน
เพื่อการสืบค้น



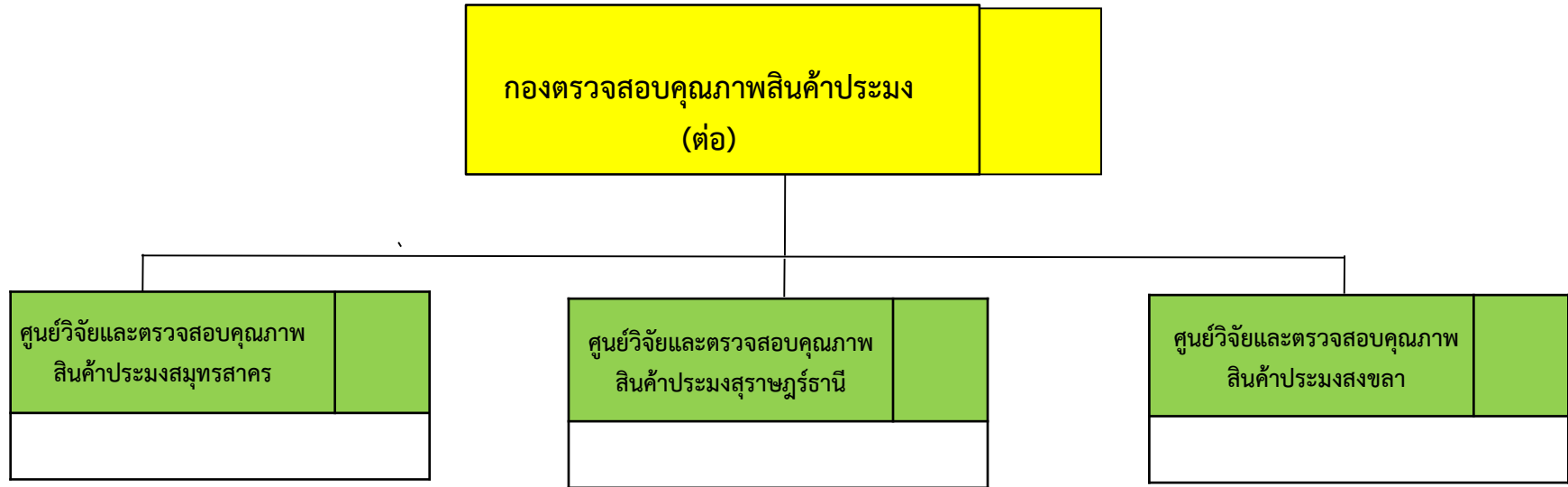
ผู้เชี่ยวชาญด้านตรวจสอบคุณภาพผลิตภัณฑ์สัตว์น้ำ



(มีต่อหน้าถัดไป...)



แผนภูมิโครงสร้างและอัตรากำลังใหม่



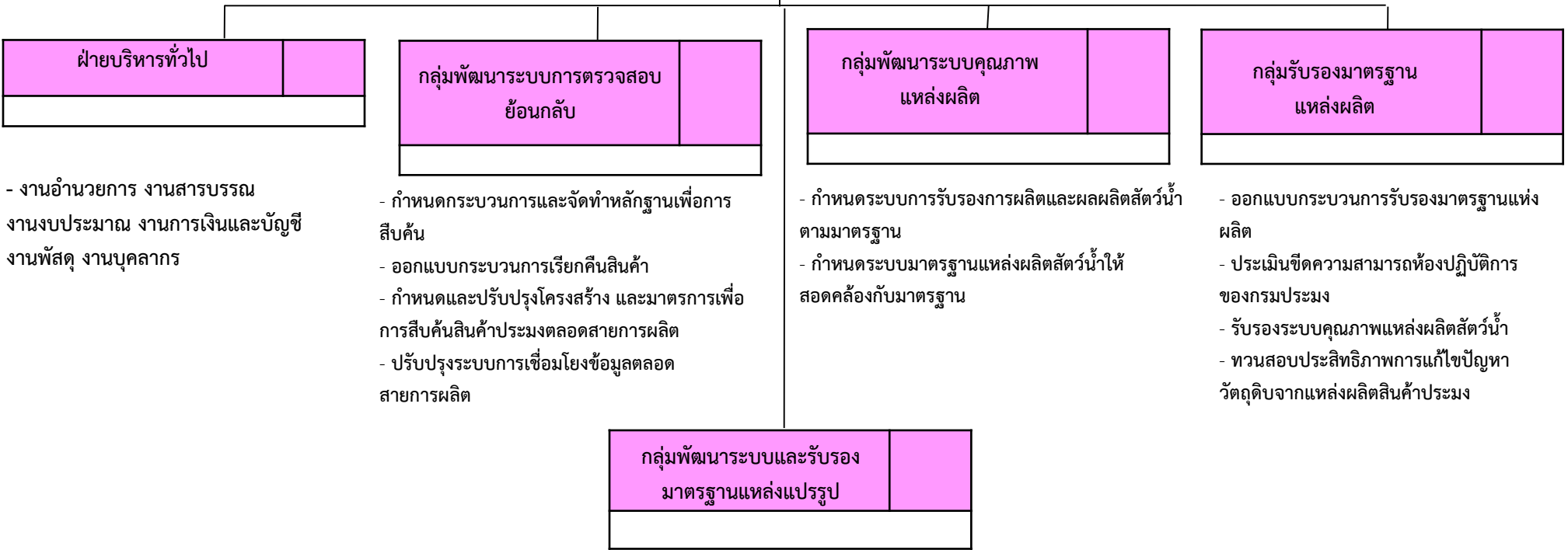
- ศึกษา วิจัยพัฒนาระบบการตรวจแหล่งผลิต แหล่งจับ การแปรรูปสัตว์น้ำ การบรรจุ การสีบด เพื่อให้สินค้าประมงปลอดภัยตามมาตรฐานสากล
- ตรวจสอบติดตาม และตรวจทวนสอบประสิทธิภาพการตรวจสอบย้อนกลับของโรงงานแปรรูปสินค้าประมง เพื่อให้เป็นไปตามกฎหมาย



แผนภูมิโครงสร้างและอัตรากำลังใหม่

มาจาก
กองตรวจสอบรับรองมาตรฐาน
คุณภาพสัตว์น้ำและผลิตภัณฑ์สัตว์น้ำ

- งานพัฒนามาตรฐานสัตว์น้ำและผลิตภัณฑ์สัตว์น้ำ



- กำหนดมาตรฐานด้านสุขอนามัยในการจับ ดูแลรักษา แปรรูป เก็บรักษาผลิตภัณฑ์สัตว์น้ำ การขนส่งหรือขนถ่ายสัตว์น้ำและผลิตภัณฑ์สัตว์น้ำให้เป็นไปตามมาตรฐาน
- พัฒนาระบบการตรวจรับรองมาตรฐานสุขอนามัยในการจับ ดูแลรักษา การแปรรูป การเก็บรักษาสัตว์น้ำ และผลิตภัณฑ์สัตว์น้ำ การขนส่งหรือขนถ่ายให้เป็นไปตามมาตรฐาน

