

สารบัญ

	หน้า
การประมงในทะเลสาบสงขลา	1
การประมงทะเล	1
- ตารางที่ 1 แสดงปริมาณและมูลค่าสัตว์น้ำที่ขึ้นทำเทียบเรือ ประมงสงขลา ปี 2561	2
- ตารางที่ 2 ปริมาณและมูลค่าการจับสัตว์น้ำจากการทำประมงพื้นบ้าน จำแนกตามประเภทเครื่องมือทำการประมง ปี 2561	2
- ตารางที่ 3 แสดงธุรกิจต่อเนื่องด้านการประมงที่สำคัญของจังหวัดสงขลา ปี 2561	3
การเพาะเลี้ยงสัตว์น้ำชายฝั่ง	3
- ตารางที่ 4 แสดงพื้นที่การเลี้ยงสัตว์น้ำชายฝั่งจำแนกเป็นรายอำเภอ ปี 2561	4
การเพาะเลี้ยงสัตว์น้ำจืด	4
- ตารางที่ 5 แสดงพื้นที่การเลี้ยงปลาน้ำจืดจำแนกเป็นรายอำเภอ ปี 2561	5
- ตารางที่ 6 แสดงครัวเรือนที่เพาะเลี้ยงสัตว์น้ำจืด จำแนกตามประเภทการเลี้ยง และผลผลิตการเลี้ยงสัตว์น้ำจืด เป็นรายอำเภอ พ.ศ.2561	6
- ตารางที่ 7 แสดงปริมาณสัตว์น้ำจืดที่จับได้ จำแนกตามชนิดสัตว์น้ำจืดเป็นรายอำเภอ พ.ศ.2561	7
- ตารางที่ 8 รายชื่อประมงอาสาจังหวัดสงขลาที่ช่วยปฏิบัติงานรวม 120 ราย	8
- ตารางที่ 9 รายชื่อเกษตรกร โครงการศูนย์เรียนรู้เพื่อเพิ่มประสิทธิภาพการผลิต สินค้าเกษตรประจำอำเภอนาหม่อม	12
พื้นที่ดำเนินงานโครงการสนับสนุนด้านการประมงตามพระราชดำริสมเด็จพระเทพรัตน ราชสุดาฯ สยามบรมราชกุมารี ปีงบประมาณ 2563	17
- ตารางที่ 10 ข้อมูลการขึ้นทะเบียนองค์กรชุมชนประมงท้องถิ่น ประจำปี 2559-2562	17
- ตารางที่ 11 ประเภทเรือและจำนวนเรือประมงพาณิชย์ปีการประมง 2561	20
- ตารางที่ 12 รายงานผลการดำเนินการจัดทำหนังสือคนประจำเรือ (Seabook) สำหรับแรงงานต่างด้าว	21
- ตารางที่ 13 แสดงปริมาณและมูลค่าการส่งออก สินค้าด้านประมงผ่านด่านฯจังหวัดสงขลา	22
- ตารางที่ 14 แสดงปริมาณและมูลค่าการนำเข้าสินค้าด้านประมงผ่านด่านฯจังหวัดสงขลา	23
โครงการระบบส่งเสริมเกษตรแบบแปลงใหญ่ ปีงบประมาณ 2561-2563	24
- ตารางที่ 15 จำนวนและพื้นที่แหล่งน้ำจืดจังหวัดสงขลา	25

หน่วยงานกรมประมงจังหวัดสงขลา	34
สัตว์น้ำควบคุม โดยประกาศในราชกิจจานุเบกษา	39
ทำเทียบเรือประมง	39
โครงการปลาหน้าวัดในจังหวัดสงขลา	39
ที่รักษาพืชพันธุ์ในพื้นที่จังหวัดสงขลา	40
- ตารางที่ 16 ข้อมูลที่จับสัตว์น้ำประเภทที่รักษาพืชพันธุ์จังหวัดสงขลา	40
ข้อมูลเรือประมงพื้นบ้าน	41
ข้อมูลเรือประมงพาณิชย์	41
งบประมาณที่ได้รับจัดสรร ปีงบประมาณ 2563	41

**สถานการณ์ด้านการประมง
จังหวัดสงขลา
ข้อมูลถึงเดือนกันยายน ๒๕๖๒**

จังหวัดสงขลาเป็นจังหวัดที่มีพื้นที่ติดต่อกับชายฝั่งทะเล ๒ ด้าน คือ ด้านตะวันออกติดต่อกับอ่าวไทย มีความยาว ๑๕๔.๖๐ กิโลเมตร ครอบคลุมพื้นที่อำเภอชายทะเล ๖ อำเภอ คือ อำเภอระโนด อำเภอสทิงพระ อำเภอสิงหนคร อำเภอเมือง อำเภอจะนะ และอำเภอเทพา และด้านตะวันตกติดต่อกับทะเลสาบสงขลา ทำให้อาชีพการประมงเป็นอาชีพที่สำคัญและสร้างรายได้ให้กับจังหวัดสงขลาเป็นอย่างมาก ซึ่งการประมงในจังหวัดสงขลาสามารถแบ่งออกได้เป็น

การประมงในทะเลสาบสงขลา

การทำประมงของชาวประมงรอบๆทะเลสาบสงขลามีความแตกต่างกันบ้างขึ้นอยู่กับสภาพพื้นที่ โดยชาวประมงส่วนใหญ่เป็นคนในพื้นที่ดั้งเดิมและทำการประมงในทะเลสาบสงขลามาตั้งแต่รุ่นบรรพบุรุษ ซึ่งโดยภาพรวมสามารถแบ่งชาวประมงตามลักษณะประกอบอาชีพออกได้ ๓ ประเภท คือ

๑.๑ ประเภทที่มีอาชีพหลักทำการประมงอย่างเดียว ซึ่งแต่ละครัวเรือนจะทำการประมงด้วยเครื่องมือหลายชนิด เช่น ลอบยื่น โพงพางและอวนลอย กลุ่มนี้จะเป็นชาวมุสลิมเสียส่วนใหญ่ อาศัยอยู่บริเวณทะเลสาบตอนนอก และทะเลหลวงตอนล่างมาก เนื่องจากเป็นบริเวณที่มีทรัพยากรสัตว์น้ำที่มีคุณค่าทางเศรษฐกิจหลายชนิด เช่น กุ้งชนิดต่างๆ ปลากระบอก ปลากระพง เป็นต้น

๑.๒ ประเภทที่ทำการประมงเป็นอาชีพหลักและมีอาชีพรองร่วมด้วยหลังเสร็จจากภารกิจทางด้านการประมง โดยอาชีพรองที่พบทั่วไป เช่น การรับจ้าง

๑.๓ ประเภทที่มีอาชีพประมงร่วมกับอาชีพอื่น โดยทำไปด้วยกันและมีรายได้จากทั้ง ๒ ทางใกล้เคียงกัน เช่นทำการประมงคู่กับค้าขาย การประมงคู่กับรับจ้าง การประมงคู่กับทำสวน และ การประมงคู่กับหัตถกรรม โดยจะพบมากบริเวณทะเลน้อย และทะเลหลวง

สำหรับเครื่องมือจับสัตว์น้ำที่สำคัญที่พบมากในทะเลสาบสงขลาประกอบด้วยเครื่องมือประจำที่ประเภทโพงพางและไชนั่ง

การประมงทะเล

จังหวัดสงขลาเป็นจังหวัดที่มีท่าเทียบเรือที่มีขนาดใหญ่ทำให้เรือประมงจำนวนมากหมุนเวียนเข้ามาเทียบท่า เพื่อขนถ่ายสินค้าจำนวนมาก โดยในปี ๒๕๖๑ จังหวัดสงขลาได้ผลิตจากการประมงทะเล ปริมาณ ๒๑,๙๙๗,๐๘๖ กิโลกรัม คิดเป็นมูลค่า ๖๑๗,๐๕๑,๗๘๐ บาท ประกอบด้วยชนิดสัตว์น้ำที่สำคัญ คือ ปลาทุ ๓๐๐,๙๔๖ กิโลกรัม ปลาเคย ๙,๘๒๗,๑๙๕ กิโลกรัม กุ้ง ๔๒๙,๕๑๗ กิโลกรัม กุ้ง ๑๒๗,๐๒๙ กิโลกรัม หมึก ๓,๘๑๗,๑๓๗ กิโลกรัม ปู ๒๘๑,๓๘๖ กิโลกรัม ปลาหลังเขียว ๓๐๑,๙๐๖ กิโลกรัม และปลาเบ็ด ๖,๙๑๑,๙๗๐ กิโลกรัม (ตารางที่ ๑)

ตารางที่ ๑ แสดงปริมาณและมูลค่าสัตว์น้ำที่ขึ้นทำเทียบเรือประมงสงขลา ปี ๒๕๖๑

ชนิดสัตว์น้ำที่จับได้	ปริมาณ (กิโลกรัม)	มูลค่า (บาท)
ปลาทุ	๓๐๐,๙๔๖	๗,๗๔๑,๖๓๙
ปลาเลย	๙,๘๒๗,๑๙๕	๒๗๕,๔๒๕,๙๗๑
กุ้ง	๔๒๙,๕๑๗	๘๖,๙๘๐,๓๗๖
กุ้ง	๑๒๗,๐๒๙	๒๕,๕๔๐,๘๐๗
หมึก	๓,๘๑๗,๑๓๗	๑๗๒,๖๕๓,๘๓๐
ปู	๒๘๑,๓๘๖	๑๙,๖๘๗,๐๒๗
ปลาหลังเขียว	๓๐๑,๙๐๖	๓,๗๘๓,๔๓๕
ปลาเป็ด	๖,๙๑๑,๙๗๐	๒๕,๒๒๘,๖๙๕
รวม	๒๑,๙๙๗,๐๘๖	๖๑๗,๐๕๑,๗๘๐

ตารางที่ ๒ ปริมาณและมูลค่าการจับสัตว์น้ำจากการทำประมงพื้นบ้าน จำแนกตามประเภทเครื่องมือทำการประมง ปี ๒๕๖๑

จังหวัด	จำนวนเรือ				จำนวนชาวประมง***	ปริมาณการจับสัตว์น้ำ (ตัน)	มูลค่า(ล้านบาท)
	ที่มีทะเบียน (จากกรมเจ้าท่า มกราคม ๒๕๖๑)	ไม่มีทะเบียน	ทำการประมงในปี ๒๕๖๑*(ลำ)	ทำการประมงในปี ๒๕๖๑ จำแนกตามประเภทเครื่องมือ**(ลำ)			
สงขลา	๒,๒๕๓	๖๐๐	๒,๑๙๐	๔,๖๗๘****	๒,๙๒๘	๒,๖๒๐	๑๗๘.๑๖

* จำนวนเรือเฉพาะที่มีเลขทะเบียนเรือและทำการประมงใน

หมายเหตุ รอบปี

** จำนวนเรือทั้งที่มีเลขทะเบียนเรือและไม่มีเลขทะเบียน รวมถึงการทำประมงโดยไม่ใช้เรือ ที่ทำการประมงในรอบปี

***จากฐานข้อมูลการขึ้นทะเบียนผู้ทำการประมง กรมประมง ณ วันที่ ๓๐ มิถุนายน ๒๕๖๒ (update ทุกวันจันทร์)

****สงขลา รวมไชนั่ง(ประมาณการ)

นอกจากนี้จังหวัดสงขลายังมีธุรกิจต่อเนื่องเกี่ยวกับการประมงทะเลที่สำคัญของจังหวัดสงขลา
 ตารางที่ ๓ แสดงธุรกิจต่อเนื่องด้านการประมงที่สำคัญของจังหวัดสงขลา ปี ๒๕๖๑

ประเภท สถานประกอบการประมงและประมงต่อเนื่อง	จังหวัดสงขลา(แห่ง)
สถานประกอบการแปรรูปเบื้องต้น (ล้าง)	๔๑
สถานประกอบการแปรรูปพื้นเมือง	๑๓
โรงงานแปรรูปสัตว์น้ำและผลิตภัณฑ์	๓๖
ผู้ประกอบการนำเข้า-ส่งออก	๑๑๕
สถานประกอบการห้องเย็น	๖
แพ/พ่อค้าคนกลาง/ผู้รวบรวม	๒๘๖
ผู้ค้าปัจจัยการผลิต	๒
โรงงานอาหารสัตว์น้ำ	๘
อื่นๆ	-
รวม	๕๐๗

การเพาะเลี้ยงสัตว์น้ำชายฝั่ง

การเพาะเลี้ยงสัตว์น้ำชายฝั่ง จังหวัดสงขลามีสัตว์น้ำเศรษฐกิจที่สำคัญที่เกษตรกรนิยมเลี้ยง คือ กุ้งทะเล และปลากะพงขาว (ตารางที่ ๔)

๓.๑ การเลี้ยงกุ้งทะเล ในปี ๒๕๖๑ มีผู้เลี้ยงทั้งหมด จำนวน ๑,๔๘๑ ราย ๔,๖๑๔ บ่อ คิดเป็นพื้นที่ ๑๗,๕๕๒.๘๗ ไร่ โดยเลี้ยงในเขตพื้นที่อำเภอระโนด ๑,๐๒๘ ราย ๒,๘๘๗ บ่อ พื้นที่ ๑๐,๖๘๙.๖๖ ไร่ อำเภอจะนะ ๑๑๙ ราย ๓๘๒ บ่อ พื้นที่ ๑,๔๙๐.๔๕ ไร่ อำเภอเทพา ๑๐๐ ราย ๔๔๓ บ่อ พื้นที่ ๑,๘๗๘.๓๕ ไร่ อำเภอสิงหนคร ๙๖ ราย ๓๖๐ บ่อ พื้นที่ ๑,๒๐๔.๗ ไร่ อำเภอหาดใหญ่ ๕๖ ราย ๒๔๒ บ่อ พื้นที่ ๑,๔๐๒.๙๔ ไร่ อำเภอกวนเนียง ๒๔ ราย ๑๐๓ บ่อ พื้นที่ ๓๙๘.๓๐ ไร่ อำเภอสติงพระ ๓๐ ราย ๙๔ บ่อ พื้นที่ ๒๓๙.๔๗ ไร่ อำเภอกระเสสินธุ์ ๒๑ ราย ๔๘ บ่อ พื้นที่ ๑๔๘ ไร่ อำเภอนาหม่อม ๑ ราย ๕ บ่อ พื้นที่ ๒๑ ไร่ อำเภอบางกล่ำ ๑ ราย ๘ บ่อ ๓๑ ไร่ และอำเภอเมือง ๕ ราย ๓๒ บ่อ พื้นที่ ๔๘ ไร่ โดยชนิดกุ้งทะเลที่นิยมเลี้ยงจะเป็นกุ้งขาวร้อยละ ๙๙.๐๐ เป็นกุ้งกุลาดำร้อยละ ๑.๐๐ โดยมีปริมาณกุ้งของจังหวัดสงขลา จำนวน ๑๒,๓๘๐.๕๒ ตัน

๓.๒ การเลี้ยงปลากะพงขาว ในปี ๒๕๖๑ มีผู้เลี้ยงทั้งหมด จำนวน ๒,๗๕๓ ราย โดยจำแนกตามวิธีการเลี้ยงได้ดังนี้

๓.๒.๑ การเลี้ยงปลากะพงขาวในกระชัง มีผู้เลี้ยงทั้งหมด ๒,๖๙๓ ราย ๘,๖๓๙ กระชัง คิดเป็นพื้นที่ ๑๒๖,๒๕๔๙ ไร่ โดยเลี้ยงในเขตพื้นที่อำเภอสิงหนคร ๑,๑๙๐ ราย ๓,๒๗๐ กระชัง อำเภอเมือง ๓๕๐ ราย ๑,๙๓๙ กระชัง อำเภอจะนะ ๔๓๔ ราย ๒,๑๓๑ กระชัง อำเภอเทพา ๔๔๒ ราย ๗๔๖ กระชัง อำเภอกวนเนียง ๒๑๘ ราย ๕๑๘ กระชัง อำเภอนาทวี ๑ ราย ๑ กระชัง อำเภอบางกล่ำ ๑ ราย ๑ กระชัง อำเภอรัตภูมิ ๒ ราย ๕ กระชัง อำเภอสติงพระ ๑ ราย ๔ กระชังและอำเภอหาดใหญ่ ๒ ราย ๒๙ กระชัง

๓.๒.๒ การเลี้ยงปลากะพงขาวในบ่อดิน มีผู้เลี้ยงทั้งหมด ๑๑๑ ราย ๑๖๑ บ่อ คิดเป็นพื้นที่ ๗๒๑.๙๓๕ ไร่ โดยเลี้ยงในเขตพื้นที่อำเภอระโนด ๘๗ ราย ๑๑๑ บ่อ อำเภอหาดใหญ่ ๙ ราย ๑๑ บ่อ อำเภอจะนะ ๑๓ ราย ๒๕ บ่อ อำเภอสิงหนคร ๗ ราย ๗ บ่อ และอำเภอเมือง ๒ ราย ๒ บ่อ

ตารางที่ ๔ แสดงพื้นที่การเลี้ยงสัตว์น้ำชายฝั่งจำแนกเป็นรายอำเภอ ปี ๒๕๖๑

อำเภอ	กึ่งทะเล			ปลากะพง					
				บ่อดิน			กระชัง		
	ราย	บ่อ	ไร่	ราย	บ่อ	ไร่	ราย	กระชัง	ไร่
กระเสสินธุ์	๒๑	๔๘	๑๔๘	-	-	-	-	-	-
ควนเนียง	๒๔	๑๐๓	๓๙๘.๓๐	-	-	-	๒๑๘	๕๑๘	๗.๗๔
จะนะ	๑๑๙	๓๘๒	๑,๔๙๐.๔๕	๑๓	๒๕	๓๙.๗๙	๔๓๔	๒,๑๓๑	๒๑.๗๕๘
เทพา	๑๐๐	๔๔๓	๑,๘๗๘.๓๕	-	-	-	๔๔๒	๗๔๖	๙.๙๓๘
นาหม่อม	๑	๕	๒๑	-	-	-	-	-	-
นาทวี	-	-	-	-	-	-	๑	๑	๐.๐๒
บางกล่ำ	๑	๘	๓๑	-	-	-	๑	๑	๒.๕
เมือง	๕	๓๒	๔๘	๒	๒	๓	๓๕๐	๑,๙๓๙	๓๑.๙๕๑๖
ระโนด	๑,๐๒๘	๒,๘๙๗	๑๐,๖๘๙.๖๖	๗๘	๑๑๑	๕๑๔.๖๔	-	-	-
รัตภูมิ	-	-	-	-	-	-	๒	๕	๐.๐๗
สติงพระ	๓๐	๙๔	๒๓๙.๔๗	-	-	-	๑	๔	๒.๖๒๕
สิงหนคร	๙๖	๓๖๐	๑,๒๐๔.๗	๗	๗	๒๑.๘๑	๑,๑๙๐	๓,๒๗๐	๕๒.๑๒๗๘
หาดใหญ่	๕๖	๒๔๒	๑,๔๐๒.๙๔	๙	๑๑	๗๒.๕	๒	๒๙	๐.๓๔
รวม	๑,๔๘๑	๔,๖๑๔	๑๗,๓๗๓.๓๗	๑๑๑	๑๖๑	๗๒๑.๙๓๕	๒,๖๙๓	๘,๖๓๙	๑๒๖.๒๕๔๙

การเพาะเลี้ยงสัตว์น้ำจืด

จังหวัดสงขลามีการเลี้ยงปลาน้ำจืดกันกระจัดกระจายเกือบทุกอำเภอ ซึ่งส่วนมากแล้วเป็นการเลี้ยงเพื่อใช้บริโภคภายในครัวเรือน โดยในปี ๒๕๖๑ มีผู้เลี้ยงปลาน้ำจืดทั้งสิ้น ๗,๘๖๕ ราย ๑๒,๐๓๐ บ่อ พื้นที่ ๗,๔๒๗.๑๖ ไร่ เป็นการเลี้ยงปลาชนิดอื่น ๆ จำนวน ๓,๔๐๗ ราย ๔,๓๓๗ บ่อ พื้นที่ ๔,๑๔๘.๐๔ ไร่ เลี้ยงปลาดุกจำนวน ๔,๑๗๓ ราย ๗,๓๓๑ บ่อ พื้นที่ ๓,๐๕๑.๗๕ ไร่ และเลี้ยงสัตว์น้ำอื่นๆ เช่น ปลาช่อน ปลาหมอ ปลาชะโด จระเข้ และ กบ จำนวน ๒๘๕ ราย ๓๖๒ บ่อ พื้นที่ ๒๒๗.๓๗ ไร่ (ตารางที่ ๕) ปริมาณผลผลิตการเลี้ยงสัตว์น้ำจืด พ.ศ. ๒๕๖๑ จำนวน ๑๑,๔๘๖ ตัน

ตารางที่ ๕ แสดงพื้นที่การเลี้ยงปลาน้ำจืดจำแนกเป็นรายอำเภอ ปี ๒๕๖๑

อำเภอ	ปลากินพืช			ปลาดุก			สัตว์น้ำอื่นๆ			รวม		
	ราย	บ่อ	ไร่	ราย	บ่อ	ไร่	ราย	บ่อ	ไร่	ราย	บ่อ	ไร่
กระเส็นสุ์	๕๖๗	๗๕๐	๙๒๕.๕	๓๐๗	๕๐๗	๓๒๔.๓๕	๓๕	๔๒	๔๑.๕๔	๙๐๙	๑,๒๙๙	๑,๒๙๑.๓๙
คลองหอยโข่ง	๗๒	๘๙	๖๑.๒๙	๑๗๖	๔๓๒	๑๓๐.๕๕	๖	๘	๑๔.๔๒	๒๕๔	๕๒๙	๒๐๖.๒๖
ควนเนียง	๕๕	๕๘	๔๑.๘๒	๗๔	๑๘๒	๕๐.๖๒	๒๖	๒๘	๑๑.๒	๑๕๕	๒๖๘	๑๐๓.๖๔
จะนะ	๑๓๗	๑๗๐	๑๑๗.๖๕	๔๘๖	๘๖๒	๓๒๐.๗	๑๔	๑๗	๖.๐๙	๖๓๗	๑,๐๔๙	๔๔๔.๔๔
เทพา	๓๐๘	๓๘๙	๑๗๗.๐๕	๑,๑๓๗	๑,๗๖๖	๗๖๒.๑	๑๔	๑๗	๑๗.๔๒	๑,๔๕๙	๒,๑๗๒	๙๕๖.๕๗
นาทวี	๓๕	๔๒	๒๐.๒๘	๒๑๕	๓๑๕	๑๐๒.๑	๓	๓	๕.๕	๒๕๓	๓๖๐	๑๒๗.๘๘
นาหม่อม	๑๑	๑๓	๑๔.๙๑	๒	๔	๒	๗	๘	๓.๐๙	๒๐	๒๕	๒๐
บางกล่ำ	๑๕	๑๕	๓.๗๕	๔๔	๑๒๕	๒๑.๘๕	๗	๙	๑.๘๘	๖๖	๑๔๙	๒๗.๔๘
เมือง	๙	๑๐	๒.๒๑	๘	๒๐	๓.๓๕	๖	๗	๑.๕๕	๒๓	๓๗	๗.๑๑
ระโนด	๑,๓๖๑	๑,๗๕๘	๒,๐๕๙.๗๕	๖๙๒	๑,๑๗๘	๕๙๒.๗	๔๖	๖๓	๗๐.๒๙	๒,๐๙๙	๒,๙๙๙	๒,๗๒๒.๗๔
รัตภูมิ	๒๐๕	๒๖๖	๙๕.๒	๒๖๗	๔๕๑	๑๖๐.๓	๙	๑๒	๔.๔๓	๔๘๑	๗๒๙	๒๕๙.๙๓
สทิงพระ	๒๗๙	๓๔๕	๒๑๑.๗๕	๑๖๖	๒๙๖	๘๔.๕๗	๕๒	๖๘	๒๑.๓๘	๔๙๗	๗๐๙	๓๑๗.๗
สะเดา	๔๘	๕๑	๓๑.๓๘	๕๗	๑๑๕	๒๒.๙๖	๙	๑๒	๒.๑๑	๑๑๔	๑๗๘	๕๖.๔๕
สะบ้าย้อย	๖๑	๗๕	๓๗.๑๕	๒๐๗	๓๐๖	๙๗.๔๗	๑๐	๑๓	๑	๒๗๘	๓๙๔	๑๓๕.๖๒
สิงหนคร	๑๐๗	๑๓๖	๑๕๐.๘๕	๑๕๖	๓๓๐	๑๖๔.๗๕	๒๒	๒๙	๑๘.๐๗	๒๘๕	๔๙๕	๓๓๓.๖๗
หาดใหญ่	๑๓๗	๑๗๐	๑๙๗.๕	๑๗๙	๔๔๒	๒๑๑.๓๘	๑๙	๒๖	๗.๔	๓๓๕	๖๓๘	๔๑๖.๒๘
รวม	๓,๔๐๗	๔,๓๓๗	๔,๑๔๘.๐๔	๔,๑๗๓	๗,๓๓๑	๓,๐๕๑.๗๕	๒๘๕	๓๖๒	๒๒๗.๓๗	๗,๘๖๕	๑๒,๐๓๐	๗,๔๒๗.๑๖

ตารางที่ ๖ แสดงครัวเรือนที่เพาะเลี้ยงสัตว์น้ำจืด จำแนกตามประเภทการเลี้ยง และผลผลิตการเลี้ยงสัตว์น้ำจืด เป็นรายอำเภอ พ.ศ. ๒๕๖๑

ครัวเรือนที่เพาะเลี้ยงสัตว์น้ำจืด จำแนกตามประเภทการเลี้ยง และผลผลิตการเลี้ยงสัตว์น้ำจืด เป็นรายอำเภอ พ.ศ. ๒๕๖๑							
อำเภอ	ครัวเรือน	ประเภทการเลี้ยง (ไร่)					ผลผลิตการเลี้ยงสัตว์น้ำจืด
	Household	Type of culture (Rai)					Production of freshwater
		รวมเนื้อที่	บ่อ	นา	ร่องสวน	กระชัง	aquaculture (kgs.)
		Total area	Pond	Paddy cum fish	Ditch	Cage	
รวมยอด	๗,๘๘๘	๗,๖๗๑.๑๘	๖,๕๐๘.๘๕	๑๑.๙๗	๑,๑๓๐.๘๖	๑๙.๕	๑๑,๔๘๖,๑๔๙
อำเภอเมือง							
สงขลา	๒๑	๒๑.๖๕	๑๑.๕๒๕	-	๑๐	๐.๑๒๕	๓๓,๐๕๙
อำเภอสทิงพระ	๔๖๗	๓๑๙.๑๖	๒๙๓.๔๕๓	-	๒๕.๕๑๒	๐.๑๙๕	๔๕๕,๓๖๗
อำเภอจะนะ	๖๓๒	๔๗๙.๙๙	๔๖๓.๗๖๔	๐.๗๕	๑๕.๓	๐.๑๗๖	๑,๐๒๕,๗๙๒
อำเภอนาทวี	๒๒๖	๑๓๐.๖๙๒	๑๑๕.๑๙๗	๐.๐๒	๑๕.๔๗๕	-	๘๙,๖๘๔
อำเภอเทพา	๑,๔๖๕	๑,๐๓๙.๓๗	๑,๐๓๓.๔๐	-	๕.๑๒๕	๐.๘๓๗	๓,๖๕๑,๙๕๒
อำเภอสะบ้าย้อย	๒๕๖	๑๓๐.๐๗๒	๑๒๗.๓๙๒	-	๒.๖๔	๐.๐๔	๒๔๒,๔๐๗
อำเภอรโนด	๒,๒๒๗	๒,๙๓๑.๓๐	๒,๐๗๕.๖๖	๓.๗	๘๔๐.๐๖	๑๑.๘๘	๒,๑๖๘,๒๖๘
อำเภอกระแสสินธุ์	๘๘๓	๑,๑๓๒.๔๘	๑,๐๗๑.๒๒	-	๕๙.๘๖๗	๑.๓๙๕	๑,๒๙๐,๕๒๐
อำเภอรัตนภูมิ	๔๙๙	๒๙๑.๒๘๖	๒๕๘.๘๓๙	๑.๕	๓๐.๖๙๒	๐.๒๕๕	๓๕๐,๓๐๗
อำเภอสะเดา	๑๒๗	๗๐.๙๘๑	๖๗.๓๓๙	-	๒.๐๓	๑.๖๑๒	๕๖,๙๗๖
อำเภอหาดใหญ่	๓๕๘	๔๕๖.๕๗๖	๔๒๖.๖๑๔	๕	๒๓.๐๖๓	๑.๘๙๙	๑๖๖,๕๕๒
อำเภอนาหม่อม	๒๕	๑๐.๑๔๔	๑๐.๐๔๔	-	๐.๑	-	๑๔,๒๑๓
อำเภอควนเนียง	๖๕	๕๘.๖	๕๔.๐๕	-	๓.๙๕	๐.๖	๙๒,๑๔๕
อำเภอบางกล่ำ	๕๘	๔๒.๗๘๙	๓๕.๐๐๙	-	๗.๗๘	-	๗๒,๑๓๑
อำเภอลี้	๒๙๖	๓๗๗.๖๔	๓๒๙.๖๒	-	๔๘.๐๒	-	๑,๓๑๕,๒๖๗
อำเภอคลองหอยโข่ง	๒๑๓	๑๗๘.๔๔๔	๑๓๕.๗๑๓	๑	๔๑.๒๔๙	๐.๔๘๒	๔๖๑,๕๐๙
หมายเหตุ:	ครัวเรือนในที่นี้หมายถึงจำนวนฟาร์ม						
ที่มา:	สำนักงานประมงจังหวัดสงขลา						

ตารางที่ ๗ แสดงปริมาณสัตว์น้ำจืดที่จับได้ จำแนกตามชนิดสัตว์น้ำจืดเป็นรายอำเภอ พ.ศ. ๒๕๖๑

สัตว์น้ำจืดที่จับได้ จำแนกตามชนิดสัตว์น้ำจืด เป็นรายอำเภอ พ.ศ. ๒๕๖๑											
											(ตัน)
อำเภอ	รวม	กึ่ง/๑	ปลาช่อน	ปลาตะเพียน	ปลานิล	ปลาดุก	ปลาสร้อย	ปลาช่อน	ปลาหมอไทย	ปลาไหล	อื่น
รวมยอด	๒,๓๕๖.๕๔	๕๑๑.๓	๔๐๘.๘๒	๓๒๗.๗๙	๒๓๓.๕๖	๑๕๔	๑๐๗.๘	๑๐๐.๔	๕๒.๒๗	๒๖.๕๒	๔๓๔
อำเภอเมืองสงขลา	๖๙.๕	๑๕.๐๘	๑๒.๐๖	๙.๖๗	๖.๘๙	๔.๕๔	๓.๑๘	๒.๙๖	๑.๕๔	๐.๗๘	
อำเภอสทิงพระ	๒๓๑.๐๒	๕๐.๑๓	๔๐.๐๘	๓๒.๑๓	๒๒.๙	๑๕.๑	๑๐.๕๗	๙.๘๔	๕.๑๒	๒.๖	๔
อำเภอจะนะ	๓๐๑.๑๖	๖๕.๓๕	๕๒.๒๕	๔๑.๘๙	๒๙.๘๕	๑๙.๖๘	๑๓.๗๘	๑๒.๘๓	๖.๖๘	๓.๓๙	๕
อำเภอนาทวี	๔๓.๑๒	๙.๓๖	๗.๔๘	๖	๔.๒๗	๒.๘๒	๑.๙๗	๑.๘๔	๐.๙๖	๐.๔๙	
อำเภอเทพา	๓๑๒.๗๕	๖๗.๘๖	๕๔.๒๖	๔๓.๕	๓๑	๒๐.๔๔	๑๔.๓๑	๑๓.๓๓	๖.๙๔	๓.๕๒	๕
อำเภอสะบ้าย้อย	๓๔.๑๑	๗.๔	๕.๙๒	๔.๗๔	๓.๓๘	๒.๒๓	๑.๕๖	๑.๔๕	๐.๗๖	๐.๓๘	
อำเภอระโนด	๔๕๓.๐๓	๙๘.๓	๗๘.๕๙	๖๓.๐๒	๔๔.๙	๒๙.๖	๒๐.๗๒	๑๙.๓	๑๐.๐๕	๕.๑	๘
อำเภอกระแสสินธุ์	๒๓๔.๘๘	๕๐.๙๗	๔๐.๗๕	๓๒.๖๗	๒๓.๒๘	๑๕.๓๕	๑๐.๗๔	๑๐.๐๑	๕.๒๑	๒.๖๔	๔
อำเภอรัตนบุรี	๑๓๑.๒๘	๒๘.๔๘	๒๒.๗๗	๑๘.๒๖	๑๓.๐๑	๘.๕๘	๖.๐๑	๕.๕๙	๒.๙๑	๑.๔๘	๒
อำเภอสะเดา	๒๖.๓๘	๕.๗๒	๔.๕๘	๓.๖๗	๒.๖๑	๑.๗๒	๑.๒๑	๑.๑๒	๐.๕๙	๐.๓	
อำเภอหาดใหญ่	๑๐๕.๕๔	๒๒.๙	๑๘.๓๑	๑๔.๖๘	๑๐.๔๖	๖.๙	๔.๘๓	๔.๕	๒.๓๔	๑.๑๙	๑
อำเภอนาหม่อม	๑๗.๓๗	๓.๗๗	๓.๐๑	๒.๔๒	๑.๗๒	๑.๑๔	๐.๗๙	๐.๗๔	๐.๓๙	๐.๒	
อำเภอควนเนียง	๑๒๔.๒	๒๖.๙๕	๒๑.๕๕	๑๗.๒๘	๑๒.๓๑	๘.๑๒	๕.๖๘	๕.๒๙	๒.๗๕	๑.๔	๒
อำเภอบางกล่ำ	๖๐.๔๙	๑๓.๑๓	๑๐.๔๙	๘.๔๑	๖	๓.๙๕	๒.๗๗	๒.๕๘	๑.๓๔	๐.๖๘	๑
อำเภอสิงหนคร	๙๓.๓๑	๒๐.๒๕	๑๖.๑๙	๑๒.๙๘	๙.๒๕	๖.๑	๔.๒๗	๓.๙๘	๒.๐๗	๑.๐๕	๑
อำเภอคลองหอยโข่ง	๑๑๘.๔๑	๒๕.๖๙	๒๐.๕๔	๑๖.๔๗	๑๑.๗๔	๗.๗๔	๕.๔๒	๕.๐๕	๒.๖๓	๑.๓๓	๒
	/๑ รวม กุ้งก้ามกราม กุ้งฝอยและกุ้งอื่นๆ โดยส่วนใหญ่เป็นกุ้งฝอย										
ที่มา:	สำนักงานประมงจังหวัดสงขลา										

ตารางที่ ๘ รายชื่อประมงอาสาจังหวัดสงขลาที่ช่วยปฏิบัติงานรวมจำนวน ๑๒๐ ราย

ลำดับที่	ชื่อ - สกุล	ตำบล	อำเภอ	จังหวัด	รุ่น	ปี
๑	นายตลเหล่า หนานระเด็น	ท่าช้าง	บางกล่ำ	สงขลา	๔	๒๕๔๙
๒	นางศิริรัตน์ ไตรวรรณ	กำแพงเพชร	รัตภูมิ	สงขลา	๗	๒๕๕๓
๓	นายเชื้อ พาหุพันโต	เขาพระ	รัตภูมิ	สงขลา	๗	๒๕๕๓
๔	นายปรีชา วรรณภพ	เขาพระ	รัตภูมิ	สงขลา	๘	๒๕๕๗
๕	นายดวน โภญาจา	กำแพงเพชร	รัตภูมิ	สงขลา	๙	๒๕๕๘
๖	นายประพาส เมืองแก้ว	กำแพงเพชร	รัตภูมิ	สงขลา	๙	๒๕๕๘
๗	นายรัชชัย ชุมภูประสิทธิ์	เขาพระ	รัตภูมิ	สงขลา	๙	๒๕๕๘
๘	นายเจริญ สมะบวบ	คูหาใต้	รัตภูมิ	สงขลา	๙	๒๕๕๘
๙	นายเจียร ทองคง	ท่าม่วง	เทพา	สงขลา	๑	๒๕๔๖
๑๐	นายเจริญ เรืองเจริญ	ท่าม่วง	เทพา	สงขลา	๑	๒๕๔๖
๑๑	นายเจือ ทองคำ	ลำไพล	เทพา	สงขลา	๑	๒๕๔๖
๑๒	นายสุธรรม ทองอินทร์	ลำไพล	เทพา	สงขลา	๑	๒๕๔๖
๑๓	นายสนิท ขุนแก้ว	ลำไพล	เทพา	สงขลา	๑	๒๕๔๖
๑๔	นายสวัสดิ์ คงคณีง	ลำไพล	เทพา	สงขลา	๑	๒๕๔๖
๑๕	นายสังวาล หามาลี	สะกอม	เทพา	สงขลา	๖	๒๕๕๒
๑๖	นายสมาน นิยุณ	สะกอม	เทพา	สงขลา	๖	๒๕๕๒
๑๗	นายรอเท็ง ดาโห๊ะ	เกาะสะบ้า	เทพา	สงขลา	๖	๒๕๕๒
๑๘	นายยูโสะ สาและ	เทพา	เทพา	สงขลา	๖	๒๕๕๒
๑๙	นายอารีฟิน หวันหวัง	ปากบาง	เทพา	สงขลา	๖	๒๕๕๒
๒๐	นายสุรียา แสงเด่น	ท่าม่วง	เทพา	สงขลา	๗	๒๕๕๓
๒๑	นายเจริญ เรืองเจริญ	ท่าม่วง	เทพา	สงขลา	๗	๒๕๕๓
๒๒	นายสำเนา บุญธรรม	ลำไพล	เทพา	สงขลา	๘	๒๕๕๗
๒๓	นายดี ห้วยหล้า	ลำไพล	เทพา	สงขลา	๘	๒๕๕๗
๒๔	นายสิริวิชญ์ ไชยทอง	สะกอม	เทพา	สงขลา	๘	๒๕๕๗
๒๕	นายทวีศักดิ์ สุวรรณโณ	สะกอม	เทพา	สงขลา	๘	๒๕๕๗
๒๖	นายโกศล จันทจริตร	เกาะสะบ้า	เทพา	สงขลา	๙	๒๕๕๘
๒๗	นายนทีธร นิลสุข	เกาะสะบ้า	เทพา	สงขลา	๙	๒๕๕๘

ลำดับที่	ชื่อ - สกุล	ตำบล	อำเภอ	จังหวัด	รุ่น	ปี
๒๘	นายสุรเชษฐ์ ทองสุข	เกาะสบบ้า	เทพา	สงขลา	๙	๒๕๕๘
๒๙	นายประเสริฐ ปานแก้ว	เกาะสบบ้า	เทพา	สงขลา	๙	๒๕๕๘
๓๐	นายจิตร พรุเพชรแก้ว	นาหว้า	จะนะ	สงขลา	๑	๒๕๕๖
๓๑	นายมุฮัมหมัด เสมอและ	นาทับ	จะนะ	สงขลา	๒	๒๕๕๗
๓๒	นายเพื่อน หลัดทอง	ท่าหมอไทร	จะนะ	สงขลา	๔	๒๕๕๙
๓๓	นายนพคน น้อยสมัน	นาทับ	จะนะ	สงขลา	๖	๒๕๕๒
๓๔	นายกุศล หนีสัน	นาทับ	จะนะ	สงขลา	๖	๒๕๕๒
๓๕	นายเขียน ชูเขียว	ตลิ่งชัน	จะนะ	สงขลา	๖	๒๕๕๒
๓๖	นายฮาโรน หมัดเสาะ	ตลิ่งชัน	จะนะ	สงขลา	๖	๒๕๕๒
๓๗	นายธีรพล จันทรประดิษฐ์	นาทับ	จะนะ	สงขลา	๘	๒๕๕๗
๓๘	นายอุเสิน สันประสิทธิ์	นาทับ	จะนะ	สงขลา	๘	๒๕๕๗
๓๙	นายรอมหลี บ่าหมีะ	นาทับ	จะนะ	สงขลา	๘	๒๕๕๗
๔๐	นายสมาน หลิมหลี	นาทับ	จะนะ	สงขลา	๘	๒๕๕๗
๔๑	นายโอฐ เหม๊ะสมาน	นาทับ	จะนะ	สงขลา	๙	๒๕๕๘
๔๒	นายแอ หมัดหมัน	นาทับ	จะนะ	สงขลา	๙	๒๕๕๘
๔๓	นายประดับ โส๊ะเอียด	นาทับ	จะนะ	สงขลา	๙	๒๕๕๘
๔๔	นายดนม่าเดช โต๊ะเต๊ะ	นาทับ	จะนะ	สงขลา	๙	๒๕๕๘
๔๕	นายระนอง ชื่นสุวรรณ	วัดจันทร์	สติงพระ	สงขลา	๑	๒๕๕๖
๔๖	นางอุบล ทองเนื้อแข็ง	เชิงแส	กระแสดินธิ์	สงขลา	๒	๒๕๕๗
๔๗	นายสว่าง อำภาร้อม	ท่าหิน	สติงพระ	สงขลา	๓	๒๕๕๘
๔๘	นายสมเพียร ชูแก้ว	ท่าหิน	สติงพระ	สงขลา	๓	๒๕๕๘
๔๙	นายไข่ ไชยแก้ว	บ่อแดง	สติงพระ	สงขลา	๓	๒๕๕๘
๕๐	นายเถียน พูลภักดี	ชุมพล	สติงพระ	สงขลา	๓	๒๕๕๘
๕๑	นายสมศักดิ์ สุขสว่าง	จะทิงพระ	สติงพระ	สงขลา	๓	๒๕๕๘
๕๒	นายสะมะแอ นิยมเดชา	ชุมพล	สติงพระ	สงขลา	๖	๒๕๕๒
๕๓	นายสุชาติ ขุนรัตนพงศ์	ชุมพล	สติงพระ	สงขลา	๖	๒๕๕๒
๕๔	นายอับดุลเลาะ จันทรลี หมัด	ชุมพล	สติงพระ	สงขลา	๖	๒๕๕๒
๕๕	นายวิรัช เอียดประดิษฐ์	จะทิงพระ	สติงพระ	สงขลา	๖	๒๕๕๒

ลำดับที่	ชื่อ - สกุล	ตำบล	อำเภอ	จังหวัด	รุ่น	ปี
๕๖	นายหมัด หล๊ะหมั่น	ท่าหิน	สติงพระ	สงขลา	๗	๒๕๕๓
๕๗	นายชม กาญจนเพ็ญ	ชุมพล	สติงพระ	สงขลา	๗	๒๕๕๓
๕๘	นายมานัตต์ เทพรักษ์	เกาะใหญ่	กระแสดินธุ์	สงขลา	๘	๒๕๕๗
๕๙	นายไพโรจน์ แสงประดับ	กระดั่งงา	สติงพระ	สงขลา	๘	๒๕๕๗
๖๐	นายโกเมนทร์ ทองพรหม	คูซุด	สติงพระ	สงขลา	๙	๒๕๕๘
๖๑	นายสมพงศ์ พรหมดำ	บ่อแดง	สติงพระ	สงขลา	๙	๒๕๕๘
๖๒	นายบุญทวี มีชัยชนะ	กระดั่งงา	สติงพระ	สงขลา	๙	๒๕๕๘
๖๓	นายวิชิต ทองดีนุ้ย	ตะเคียนะ	ระโนด	สงขลา	๓	๒๕๕๘
๖๔	นายสมิทธิ์ มงคลรัตน์	ตะเคียนะ	ระโนด	สงขลา	๓	๒๕๕๘
๖๕	นายเจริญ ทองศรี	ตะเคียนะ	ระโนด	สงขลา	๓	๒๕๕๘
๖๖	นายสว่าง บุญชู	บ้านขาว	ระโนด	สงขลา	๓	๒๕๕๘
๖๗	นายลิขิต ชูดำ	บ้านขาว	ระโนด	สงขลา	๓	๒๕๕๘
๖๘	นางสาวเยาวภา เชิดชุม	พังยาง	ระโนด	สงขลา	๓	๒๕๕๘
๖๙	นายวิทยา สุวรรณรัตน์	ท่าบอน	ระโนด	สงขลา	๖	๒๕๕๒
๗๐	นายจารึก จิตภักดี	คลองแดน	ระโนด	สงขลา	๖	๒๕๕๒
๗๑	นายสมภาส แก้วแสน	ระวะ	ระโนด	สงขลา	๖	๒๕๕๒
๗๒	นายจรรยา วิจิตรโสภา	ระวะ	ระโนด	สงขลา	๖	๒๕๕๒
๗๓	นางสุนันท์ ทิพย์รองพล	ระวะ	ระโนด	สงขลา	๖	๒๕๕๒
๗๔	นายประถม โอแก้ว	แดนสงวน	ระโนด	สงขลา	๗	๒๕๕๓
๗๕	นายอดุลย์ พกแดง	ปากแตระ	ระโนด	สงขลา	๗	๒๕๕๓
๗๖	นางสมจิตต์ พิรุณ	บ่อตรู	ระโนด	สงขลา	๗	๒๕๕๓
๗๗	นายจำรัส อินทร์อาภรณ์	ต.วัดสน	ระโนด	สงขลา	๗	๒๕๕๓
๗๘	นายสุวิทย์ บัวมาก	วัดสน	ระโนด	สงขลา	๘	๒๕๕๗
๗๙	นายณรงค์ฤทธิ์ จันทร์มิตร	แดนสงวน	ระโนด	สงขลา	๘	๒๕๕๗
๘๐	นายอภิรักษ์ ขวัญแก้ว	ระโนด	ระโนด	สงขลา	๘	๒๕๕๗
๘๑	นายปัญญา เลียดรักษ์	ระโนด	ระโนด	สงขลา	๘	๒๕๕๗
๘๒	นางสาวสรเสริญ สุขแห้ง	ท่าบอน	ระโนด	สงขลา	๙	๒๕๕๘
๘๓	นายยงยุทธ รอดบุญมี	วัดสน	ระโนด	สงขลา	๙	๒๕๕๘

ลำดับที่	ชื่อ - สกุล	ตำบล	อำเภอ	จังหวัด	รุ่น	ปี
๘๔	นายณก แก้วทรวงค์	บ้านขาว	ระโนด	สงขลา	๙	๒๕๕๘
๘๕	นายประจวบ คงยัง	แดนสงวน	ระโนด	สงขลา	๙	๒๕๕๘
๘๖	นางศิริพร พงศ์สุวรรณ	ทุ่งตำเสา	หาดใหญ่	สงขลา	๔	๒๕๕๙
๘๗	วุฒิ แก้วประกอบ	คูเต่า	หาดใหญ่	สงขลา	๔	๒๕๕๑
๘๘	วิเชียร แก้วประกอบ	คูเต่า	หาดใหญ่	สงขลา	๔	๒๕๕๑
๘๙	น.ส. เพ็ญศิริ เรืองสุข	ทุ่งตำเสา	หาดใหญ่	สงขลา	๗	๒๕๕๓
๙๐	นายคลေး ชุมสาแหละ	คูเต่า	หาดใหญ่	สงขลา	๘	๒๕๕๗
๙๑	นายชาญวิทย์ ธรรมรักษา	คูเต่า	หาดใหญ่	สงขลา	๘	๒๕๕๗
๙๒	นายสมพงษ์ พงศ์ประยูร	คูเต่า	หาดใหญ่	สงขลา	๘	๒๕๕๗
๙๓	นายสนั่น ชาญชาติ	ทุ่งตำเสา	หาดใหญ่	สงขลา	๘	๒๕๕๗
๙๔	นางสาวสายจิต ขุนทอง	สำนักขาม	สะเดา	สงขลา	๙	๒๕๕๘
๙๕	นายชำนาญ ชุมประยูร	พังงา	สะเดา	สงขลา	๙	๒๕๕๘
๙๖	นางอรุณ แก้วมอญ	พังงา	สะเดา	สงขลา	๙	๒๕๕๘
๙๗	นายจรัญ พุทธกุล	ทุ่งหม้อ	สะเดา	สงขลา	๙	๒๕๕๘
๙๘	จิรายุทธ หละต่า	สทิงหม้อ	สิงหนคร	สงขลา	๕	๒๕๕๑
๙๙	นางจรีพร สายอ่อง	ม่วงงาม	สิงหนคร	สงขลา	๖	๒๕๕๒
๑๐๐	นางสาวมีเนาะ มหันตมรรค	หัวเขา	สิงหนคร	สงขลา	๖	๒๕๕๒
๑๐๑	นายร่อหมาน หิมสน	สทิงหม้อ	สิงหนคร	สงขลา	๖	๒๕๕๒
๑๐๒	นายสุรียา เชื้อนสุวรรณ	ม่วงงาม	สิงหนคร	สงขลา	๗	๒๕๕๓
๑๐๓	นายเจ๊ะหมัด นพกะ	หัวเขา	สิงหนคร	สงขลา	๗	๒๕๕๓
๑๐๔	ว่าที่ร้อยตรี ฐานันตร์ ไกรดิษฐ์	รำแดง	สิงหนคร	สงขลา	๘	๒๕๕๗
๑๐๕	นางเกษศิริินทร์ รัตนไพบูลย์	วัดขนุน	สิงหนคร	สงขลา	๘	๒๕๕๗
๑๐๖	นายแสลิ๊ะ บิลโตะหมุด	หัวเขา	สิงหนคร	สงขลา	๘	๒๕๕๗
๑๐๗	นายจิตต์ อินทสโร	ทำนบ	สิงหนคร	สงขลา	๘	๒๕๕๗
๑๐๘	นายจรัญ เพ็งจำรัส	ปากรอก	สิงหนคร	สงขลา	๙	๒๕๕๘
๑๐๙	นายมณูญ กาญจนนา	ปากรอก	สิงหนคร	สงขลา	๙	๒๕๕๘
๑๑๐	ว่าที่ร้อยตรีนิรุติ หनुเจริญ	ปากรอก	สิงหนคร	สงขลา	๙	๒๕๕๘
๑๑๑	นายปรีชา นวลละออง	ปากรอก	สิงหนคร	สงขลา	๙	๒๕๕๘

ลำดับที่	ชื่อ - สกุล	ตำบล	อำเภอ	จังหวัด	รุ่น	ปี
๑๑๒	นายมาลีที หลีเจริญ	เกาะแก้ว	เมือง	สงขลา	๖	๒๕๕๒
๑๑๓	นายศิริวัฒน์ เส็มเจริญ	เกาะแก้ว	เมือง	สงขลา	๖	๒๕๕๒
๑๑๔	นายศรีมงคล น้อยสามัญ	บ่อยาง	เมือง	สงขลา	๖	๒๕๕๒
๑๑๕	นายจารึก กาลานุสนธิ์	เกาะยอ	เมือง	สงขลา	๘	๒๕๕๗
๑๑๖	นายณัฐกร ทีปักษ์พันธ์	เกาะยอ	เมือง	สงขลา	๘	๒๕๕๗
๑๑๗	นายสมภพ รุกขสุนธิ์	เกาะยอ	เมือง	สงขลา	๘	๒๕๕๗
๑๑๘	นายเจี๊ววาริ ทัพพันธ์	เกาะแก้ว	เมือง	สงขลา	๙	๒๕๕๘
๑๑๙	นายยี่หามาน หมัดเจริญ	เกาะแก้ว	เมือง	สงขลา	๙	๒๕๕๘
๑๒๐	นายสมพล ดีเมาะ	บ่อยาง	เมือง	สงขลา	๙	๒๕๕๘

ตารางที่ ๙ รายชื่อเกษตรกรโครงการศูนย์เรียนรู้เพื่อเพิ่มประสิทธิภาพการผลิตสินค้าเกษตร

ประจำอำเภอ นาทม่อม

ลำดับที่	ชื่อ - สกุล	เลขที่	หมู่ที่	ตำบล	อำเภอ	จังหวัด	หมายเหตุ
๑	นายประพันธ์ แซ่เตี้ยว	๕๔/๑	๓	คลองหรั่ง	นาทม่อม	สงขลา	ศูนย์หลัก ประจำอำเภอ
๒	นายสรรเสริญ บุญศรีรัตน์	๑๔๔	๑	พิจิตร	นาทม่อม	สงขลา	ศูนย์เครือข่าย ปี ๖๐
๓	นายเกษม ชนะถาวร	๓๘	๔	พิจิตร	นาทม่อม	สงขลา	ศูนย์เครือข่าย ปี ๖๐
๔	นายสมบูรณ์ ปุโลวิโร	๖๙	๕	นาทม่อม	นาทม่อม	สงขลา	ศูนย์เครือข่าย ปี ๖๐
๕	นางแวตทา โพธิการ	๑๐	๗	ทุ่งขม้น	นาทม่อม	สงขลา	ศูนย์หลักด้าน ประมง ปี ๖๑
๖	นายคนเศรษฐ์ แก้วชนะ	๒๗/๓	๔	พิจิตร	นาทม่อม	สงขลา	ศูนย์หลักด้าน ประมง ปี ๖๒
๗	นายวิชาญ สุวรรณชาติ	๙๒	๑๑	รัตภูมิ	ควนเนียง	สงขลา	ศูนย์หลัก ประจำอำเภอ
๘	นายเรียง เกาทอง	๒๑	๑๒	รัตภูมิ	ควนเนียง	สงขลา	ศูนย์เครือข่าย ปี ๖๐
๙	นายพะวงค์ สุวรรณหอม	๙๐	๑๒	รัตภูมิ	ควนเนียง	สงขลา	ศูนย์เครือข่าย ปี ๖๐
๑๐	นางสุภา อินทะโร	๑๐	๑๒	บางเหรียง	ควนเนียง	สงขลา	ศูนย์เครือข่าย ปี ๖๐

ลำดับที่	ชื่อ - สกุล	เลขที่	หมู่ที่	ตำบล	อำเภอ	จังหวัด	หมายเหตุ
๑๑	นายชยธร แสงจันทร์	๗๗/๑	๒	ห้วยลึก	ควนเนียง	สงขลา	ศูนย์หลักด้าน ประมง ปี ๖๑
๑๒	นายอนันต์ ชูจันทร์	๗๖	๙	ควนโส	ควนเนียง	สงขลา	ศูนย์หลักด้าน ประมง ปี ๖๒
๑๓	นายวิชาญ ขวัญช่วย	๙	๑๐	ท่าช้าง	บางกล่ำ	สงขลา	ศูนย์หลัก ประจำอำเภอ
๑๔	นายวิมล เพ็ชรการ	๑๖/๒	๓	ท่าช้าง	บางกล่ำ	สงขลา	ศูนย์เครือข่าย ปี ๖๐
๑๕	นางสาวอนงค์ ทองแกม แก้ว	๑๐	๑๗	ท่าช้าง	บางกล่ำ	สงขลา	ศูนย์เครือข่าย ปี ๖๐
๑๖	นายดวน อารมณฤทธิ	๔๕	๑๗	ท่าช้าง	บางกล่ำ	สงขลา	ศูนย์เครือข่าย ปี ๖๐
๑๗	นายอนุชา เบ็ญราหิม	๒๒๒	๗	ท่าช้าง	บางกล่ำ	สงขลา	ศูนย์หลักด้าน ประมง ปี ๖๑
๑๘	นายอารมย์ วิจะลิกะ	๘๒/๑	๑	บางกล่ำ	บางกล่ำ	สงขลา	ศูนย์หลักด้าน ประมง ปี ๖๒
๑๙	นางปราณี ทองรักษ์	๑๙๒/๒	๓	คูหาใต้	รัตภูมิ	สงขลา	ศูนย์หลัก ประจำอำเภอ
๒๐	นายอุตร วันดี	๘/๓	๓	คูหาใต้	รัตภูมิ	สงขลา	ศูนย์เครือข่าย ปี ๖๐
๒๑	นายนิก ชายแก้ว	๙๔/๑	๓	คูหาใต้	รัตภูมิ	สงขลา	ศูนย์เครือข่าย ปี ๖๐
๒๒	นายไสว อ่อนละมุล	๕๕	๓	คูหาใต้	รัตภูมิ	สงขลา	ศูนย์เครือข่าย ปี ๖๐
๒๓	นายทวี วรรณดี	๗๗	๑๒	คูหาใต้	รัตภูมิ	สงขลา	ศูนย์หลักด้าน ประมง ปี ๖๑
๒๔	นางรดา มีบุญ	๑๖๖	๕	คูหาใต้	รัตภูมิ	สงขลา	ศูนย์หลักด้าน ประมง ปี ๖๒
๒๕	นายบุญญพัฒน์ เรวัณนัท ตานนท์	๗๖	๔	เปียน	สะบ้าย้อย	สงขลา	ศูนย์หลัก ประจำอำเภอ
๒๖	นายเหนือ รัตนสุวรรณ	๗	๕	เปียน	สะบ้าย้อย	สงขลา	ศูนย์เครือข่าย ปี ๖๐
๒๗	นายสุพรรณ พรหมรักษ์	๙๓/๗	๑	สะบ้าย้อย	สะบ้าย้อย	สงขลา	ศูนย์เครือข่าย ปี ๖๐
๒๘	นายมะรอเซะ โดยหมะ	๕๐/๔	๓	จะแหน	สะบ้าย้อย	สงขลา	ศูนย์เครือข่าย ปี ๖๐
๒๙	นางวิลาต ทองเป็นเพชร	๔๙/๑	๔	คูหาใต้	สะบ้าย้อย	สงขลา	ศูนย์หลักด้าน ประมง ปี ๖๑
๓๐	นายพนบ ตั้งถิ่น	๕๖	๗	เขาแดง	สะบ้าย้อย	สงขลา	ศูนย์หลักด้าน ประมง ปี ๖๒
๓๑	นายโกศล จันทรจิตร	๒	๕	เกาะสะบ้าย้อย	เทพา	สงขลา	ศูนย์หลัก ประจำอำเภอ

ลำดับที่	ชื่อ - สกุล	เลขที่	หมู่ที่	ตำบล	อำเภอ	จังหวัด	หมายเหตุ
๓๒	นายมณี ชนะชัย	๒๖/๑	๕	เกาะสะบ้า	เทพา	สงขลา	ศูนย์เครือข่าย ปี ๖๐
๓๓	นายบรรหาญ ทองสุข		๕	เกาะสะบ้า	เทพา	สงขลา	ศูนย์เครือข่าย ปี ๖๐
๓๔	นายสุทัศน์พิทย์ พงษ์ทอง เรือง	๑๐๐	๕	เกาะสะบ้า	เทพา	สงขลา	ศูนย์เครือข่าย ปี ๖๐
๓๕	นายदनกอเล็ก ทองมัน	๘๓/๖	๕	เทพา	เทพา	สงขลา	ศูนย์หลักด้าน ประมง ปี ๖๑
๓๖	นายदनร่อหิม หลงมีหน้า	๑๓๙	๑๓	ลำไพล	เทพา	สงขลา	ศูนย์หลักด้าน ประมง ปี ๖๒
๓๗	นายประเสริฐ คุ้มรัตน์	๕๒/๒	๑๑	นาหว้า	จะนะ	สงขลา	ศูนย์หลัก ประจำอำเภอ
๓๘	นางวันดี หมั่นไส่	๕๔	๑๓	นาทับ	จะนะ	สงขลา	ศูนย์เครือข่าย ปี ๖๐
๓๙	นายหัสณี เส้นหลี	๕๒/๑๐	๑๒	นาทับ	จะนะ	สงขลา	ศูนย์เครือข่าย ปี ๖๐
๔๐	นายสมาน หลิมหลี	๒๐/๒	๑๐	นาทับ	จะนะ	สงขลา	ศูนย์เครือข่าย ปี ๖๐
๔๑	นายถิรพล ดอเส้า	๑๔๘/๒	๘	สะกอม	จะนะ	สงขลา	ศูนย์หลักด้าน ประมง ปี ๖๑
๔๒	นายฮาเบ็บ นุ้ยสมัน	๔๘/๓	๔	นาทับ	จะนะ	สงขลา	ศูนย์หลักด้าน ประมง ปี ๖๒
๔๓	นายสมศักดิ์ หมัดสะ แห่	๓๐/๖	๓	สำนักแต้ว	สะเดา	สงขลา	ศูนย์หลัก ประจำอำเภอ
๔๔	นายถาวร ปัญญาสวัสดิ์	๒๓	๑๑	ปาดังเบซาร์	สะเดา	สงขลา	ศูนย์เครือข่าย ปี ๖๐
๔๕	นายมงคล แซ่ลี	๙๗/๒	๕	ปริก	สะเดา	สงขลา	ศูนย์เครือข่าย ปี ๖๐
๔๖	นางสาวสายจิต ขุนทอง	๙	๗	พังลา	สะเดา	สงขลา	ศูนย์เครือข่าย ปี ๖๐
๔๗	นายปิยะพันธ์ วงษ์เต๊ะ	๔/๔	๖	ปาดังเบซาร์	สะเดา	สงขลา	ศูนย์หลักด้าน ประมง ปี ๖๑
๔๘	นายประยูร แสงแก้ว	๗๗	๖	ท่าโพธิ์	สะเดา	สงขลา	ศูนย์หลักด้าน ประมง ปี ๖๒
๔๙	นายคนอะซิด บิลีเส๊ะ	๑๔	๖	คลองหอย โข่ง	คลอง หอยโข่ง	สงขลา	ศูนย์หลัก ประจำอำเภอ
๕๐	นายรัฐพล ประพรหม	๓	๕	โคกม่วง	คลอง หอยโข่ง	สงขลา	ศูนย์เครือข่าย ปี ๖๐
๕๑	นายปราโมท อนุชาญ	๗๗/๑	๗	โคกม่วง	คลอง หอยโข่ง	สงขลา	ศูนย์เครือข่าย ปี ๖๐
๕๒	นายประวัติ ทองกาญจน์	๗๒	๔	คลองหลา	คลอง หอยโข่ง	สงขลา	ศูนย์เครือข่าย ปี ๖๐

ลำดับที่	ชื่อ - สกุล	เลขที่	หมู่ที่	ตำบล	อำเภอ	จังหวัด	หมายเหตุ
๕๓	นายประภาส สุวรรณรัตน์	๙๔/๑	๔	โคกม่วง	คลอง หอยโข่ง	สงขลา	ศูนย์หลักด้าน ประมง ปี ๖๑
๕๔	นายประธาน สัตเพ็ญ	๑๕	๕	โคกม่วง	คลอง หอยโข่ง	สงขลา	ศูนย์หลักด้าน ประมง ปี ๖๒
๕๕	นายนิวัฒน์ เนตรทองคำ	๘๙/๒	๗	ทุ่งตำเสา	หาดใหญ่	สงขลา	ศูนย์หลัก ประจำอำเภอ
๕๖	นายสอาด หมู่เก็ม	๕๓/๒	๕	ทุ่งตำเสา	หาดใหญ่	สงขลา	ศูนย์เครือข่าย ปี ๖๐
๕๗	นางจिरันท์ หลีอะดัม	๑๒๔	๕	ทุ่งตำเสา	หาดใหญ่	สงขลา	ศูนย์เครือข่าย ปี ๖๐
๕๘	นายเกษม หลงอะหลี	๘๕	๕	ทุ่งตำเสา	หาดใหญ่	สงขลา	ศูนย์เครือข่าย ปี ๖๐
๕๙	นายอิสมาอีล ชุมสาแหละ	๑๑๗/๑๐	๗	คูเต่า	หาดใหญ่	สงขลา	ศูนย์หลักด้าน ประมง ปี ๖๑
๖๐	นางศิริรัตน์ แจ้งวิชา	๒๐๔/๑	๗	ทุ่งตำเสา	หาดใหญ่	สงขลา	ศูนย์หลักด้าน ประมง ปี ๖๒
๖๑	นายเมน เหมอารัญ	๕๔	๗	ทุ่งหวัง	เมือง สงขลา	สงขลา	ศูนย์หลัก ประจำอำเภอ
๖๒	นายวิ มณีรัตน์	๑๑	๗	พะวง	เมือง สงขลา	สงขลา	ศูนย์เครือข่าย ปี ๖๐
๖๓	นายประเสริฐ หนูทอง	๘๑	๗	เกาะแต้ว	เมือง สงขลา	สงขลา	ศูนย์เครือข่าย ปี ๖๐
๖๔	นายดลยิเทรก โสดาหวัง	๑๒๑	๗	ทุ่งหวัง	เมือง สงขลา	สงขลา	ศูนย์เครือข่าย ปี ๖๐
๖๕	นายไพฑูรย์ พูลศรี	๕๕	๖	พะวง	เมือง สงขลา	สงขลา	ศูนย์หลักด้าน ประมง ปี ๖๑
๖๖	นายสุวัฒน์ จันทรจุล	๑๑	๕	พะวง	เมือง สงขลา	สงขลา	ศูนย์หลักด้าน ประมง ปี ๖๒
๖๗	นางนิรัตน์ เสียงอ่อน	๑๔๓	๒	บางเขียด	สิงหนคร	สงขลา	ศูนย์หลัก ประจำอำเภอ
๖๘	นางสุจิน ภูมิ	๑๐๒	๕	ม่วงงาม	สิงหนคร	สงขลา	ศูนย์เครือข่าย ปี ๖๐
๖๙	นางวิริยา คณะแนม	๙๘/๑	๗	ม่วงงาม	สิงหนคร	สงขลา	ศูนย์เครือข่าย ปี ๖๐
๗๐	นางจริญ โสภิญญา	๑๒๙/๑	๕	ม่วงงาม	สิงหนคร	สงขลา	ศูนย์เครือข่าย ปี ๖๐
๗๑	นางหนูเพียร กำเนิดกลับ	๕๒/๑	๕	ม่วงงาม	สิงหนคร	สงขลา	ศูนย์หลักด้าน ประมง ปี ๖๑
๗๒	นางสาวเกษศิรินทร์ รัตน ไพบูลย์	๑๘	๔	วัดขนุน	สิงหนคร	สงขลา	ศูนย์หลักด้าน ประมง ปี ๖๒
๗๓	นายปัญญา แก้วทอง	๑๒๒/๑	๓	เชิงแส	กระแสด สินธุ์	สงขลา	ศูนย์หลัก ประจำอำเภอ

ลำดับที่	ชื่อ - สกุล	เลขที่	หมู่ที่	ตำบล	อำเภอ	จังหวัด	หมายเหตุ
๗๔	นายจำเนียร เกื้อหนุน	๒๔	๑	เชิงแส	กระแสด สินธุ์	สงขลา	ศูนย์เครือข่าย ปี ๖๐
๗๕	นายสมปอง เพชรสงคราม	๑๖๑	๕	โรง	กระแสด สินธุ์	สงขลา	ศูนย์เครือข่าย ปี ๖๐
๗๖	นายชาญ แสงแก้ว	๑๖/๒	๓	เชิงแส	กระแสด สินธุ์	สงขลา	ศูนย์เครือข่าย ปี ๖๐
๗๗	นายชื่น เรืองแก้ว	๑๒๒/๖	๓	เชิงแส	กระแสด สินธุ์	สงขลา	ศูนย์หลักด้าน ประมง ปี ๖๑
๗๘	นายเซน แสงแก้ว	๑๖/๑	๓	เชิงแส	กระแสด สินธุ์	สงขลา	ศูนย์หลักด้าน ประมง ปี ๖๒
๗๙	นางปราณี ช่วยมณี	๑๕	๗	ท่าหิน	สทิงพระ	สงขลา	ศูนย์หลัก ประจำอำเภอ
๘๐	นางสาวเนตรชนก ชูช่วย	๒๕	๕	บ่อดาน	สทิงพระ	สงขลา	ศูนย์เครือข่าย ปี ๖๐
๘๑	นายสมเพียร ชูแก้ว	๕๙	๖	ท่าหิน	สทิงพระ	สงขลา	ศูนย์เครือข่าย ปี ๖๐
๘๒	นายประพันธ์ ไร่จวนจร	๑๖๐	๔	คูขุด	สทิงพระ	สงขลา	ศูนย์เครือข่าย ปี ๖๐
๘๓	นายระนอง ชื่นสุวรรณ	๔๓/๑	๓	วัดจันทร์	สทิงพระ	สงขลา	ศูนย์หลักด้าน ประมง ปี ๖๑
๘๔	นางสาวรัชณี ทิพยมนตรี	๒๔	๙	คลองรี	สทิงพระ	สงขลา	ศูนย์หลักด้าน ประมง ปี ๖๒
๘๕	นางนิตยา โทธรัตน์	๖๑	๕	บ้านขาว	ระโนด	สงขลา	ศูนย์หลัก ประจำอำเภอ
๘๖	นางรุ่งตะวัน ช้างสาร	๒๕/๑	๔	พังยาง	ระโนด	สงขลา	ศูนย์เครือข่าย ปี ๖๐
๘๗	นายนิคม รongพล	๑๕/๖	๓	บ้านใหม่	ระโนด	สงขลา	ศูนย์เครือข่าย ปี ๖๐
๘๘	นายไพฑูรย์ หนูจิ้น	๑๕๑/๒	๒	ตะเคียนยะ	ระโนด	สงขลา	ศูนย์เครือข่าย ปี ๖๐
๘๙	นางสาวภัทรวรรณ แสง อรุณ	๑๓๗/๖	๕	ท่าบอน	ระโนด	สงขลา	ศูนย์หลักด้าน ประมง ปี ๖๑
๙๐	นายเกษม สังข์ทอง	๑๑๒	๔	วัดสน	ระโนด	สงขลา	ศูนย์หลักด้าน ประมง ปี ๖๒
๙๑	นางสุพรรณิณี จันทร์ดี	๑๙/๑	๓	ท่าประดู่	นาทวี	สงขลา	ศูนย์หลัก ประจำอำเภอ
๙๒	นางพรทิพย์ รัตนชล	๔๐	๕	นาหมอศรี	นาทวี	สงขลา	ศูนย์เครือข่าย ปี ๖๐
๙๓	นายชัยพฤติน هرمิมะ	๕	๘	คลองทราย	นาทวี	สงขลา	ศูนย์เครือข่าย ปี ๖๐
๙๔	นายไสว แสงสุวรรณ	๘๘	๗	คลองกวาง	นาทวี	สงขลา	ศูนย์เครือข่าย ปี ๖๐

ลำดับที่	ชื่อ - สกุล	เลขที่	หมู่ที่	ตำบล	อำเภอ	จังหวัด	หมายเหตุ
๙๕	นายประสิทธิ์ ไชยรัตน์	๔๖/๑	๙	ท่าประดู่	นาทวี	สงขลา	ศูนย์หลักด้าน ประมง ปี ๖๑
๙๖	นายจัด ปานเขียว	๑๒/๑	๕	ประกอบ	นาทวี	สงขลา	ศูนย์หลักด้าน ประมง ปี ๖๒

พื้นที่ดำเนินงานโครงการสนับสนุนด้านการประมงตามพระราชดำริ

สมเด็จพระเทพรัตนราชสุดาฯ สยามบรมราชกุมารี

ปีงบประมาณ ๒๕๖๓ สำนักงานประมงจังหวัดสงขลา

ลำดับ	โรงเรียน	สังกัด	หมู่	บ้าน	ตำบล	อำเภอ
๑	ร.ร.ตชด.เชิญ-พิศลยบุตร	ตชด.	๙	ช่อนทอง	ทับช้าง	นาทวี
๒	ร.ร.ตชด. บ้านประกอบบ่อ	ตชด.	๓	ประกอบบ่อ	ประกอบ	นาทวี
๓	ร.ร. ปอเนาะส่งเสริมอิสลาม	สศน.	๔	ป่าเร็ด	ปลักหนู	นาทวี
๔	ร.ร.ตชด. บ้านทุ่งสบายใจ	ตชด.	๖	ทุ่งสบายใจ	ทุ่งหมอ	สะเดา
๕	ร.ร.ตชด. ชายควน	ตชด.	๔	ชายควน	ป่าดงเบขาร์	สะเดา
๖	ร.ร.ตชด. บ้านบาโรย	ตชด.	๑๑	บาโรย	ป่าดงเบขาร์	สะเดา
๗	ร.ร.ตชด. สื่อมวลชนกีฬา	ตชด.	๖	หัวควน	สำนักแก้ว	สะเดา
๘	ร.ร.ตชด. บ้านสำนักเอาะ	ตชด.	๕	สำนักเอาะ	เขาแดง	สะบ้าย้อย
๙	ร.ร.ตชด. มหาราช ๑	ตชด.	๔	น้ำเขียว	เขาแดง	สะบ้าย้อย
๑๐	ร.ร.ตชด. บ้านหาดทราย	ตชด.	๖	หาดทราย	ธารคีรี	สะบ้าย้อย
๑๑	ร.ร.ตชด. พลเอกนวล-คุณหญิงบานชื่น จันทร์ตรี	ตชด.แกแดะ			ธารคีรี	สะบ้าย้อย

ตารางที่ ๑๐ ข้อมูลการขึ้นทะเบียนองค์กรชุมชนประมงท้องถิ่น ประจำปี ๒๕๕๙ -๒๕๖๒
สำนักงานประมงจังหวัดสงขลา

ลำดับที่	ชุมชน	ประเภท	จำนวนสมาชิก	จำนวนที่บันทึก
๑	กลุ่มประมงพื้นบ้าน ต.ชิงโค อ.สิงหนคร จ.สงขลา	ประมงชายฝั่ง	๒๓	๒๓
๒	กลุ่มเขตอนุรักษ์ฟาร์มทะเลประมงพื้นบ้านชุมชนบ้านปอสวน	ประมงชายฝั่ง	๕๔	๕๔
๓	กลุ่มอนุรักษ์ทรัพยากรประมงบ้านควน	น้ำจืด	๑๐	๑๐
๔	กลุ่มอนุรักษ์ทรัพยากรประมงบ้านแหลมโพธิ์	น้ำจืด	๑๐	๑๐
๕	กลุ่มอนุรักษ์ทรัพยากรประมงบ้านบางโหนด	น้ำจืด	๑๐	๑๐
๖	กลุ่มอนุรักษ์ทรัพยากรประมงบ้านปอโพธิ์	น้ำจืด	๑๐	๑๐

ลำดับ ที่	ชุมชน	ประเภท	จำนวน สมาชิก	จำนวน ที่บันทึก
๗	กลุ่มเขตฟาร์มทะเลและอนุรักษ์ทรัพยากรชายฝั่ง ม.๒ ต.เกาะใหญ่	ประมงชายฝั่ง	๓๔	๓๔
๘	กลุ่มประมงอนุรักษ์กึ่งก้ามกรามและพัฒนาชายฝั่ง ม.๖ ต.เกาะใหญ่	ประมงชายฝั่ง	๓๐	๓๐
๙	กลุ่มประมงพื้นบ้าน ป.ทรัพย์อนันต์	ประมงชายฝั่ง	๒๕	๒๕
๑๐	กลุ่มเขตฟาร์มทะเลและอนุรักษ์ทรัพยากรชายฝั่ง ม.๑ ต.เกาะใหญ่	ประมงชายฝั่ง	๕๓	๕๓
๑๑	กลุ่มประมงเมืองเก่าพิทักษ์สิ่งแวดล้อม	ประมงชายฝั่ง	๓๖	๓๔
๑๒	กลุ่มอนุรักษ์ป่าชายเลนและฟาร์มทะเล	ประมงชายฝั่ง	๒๗	๒๗
๑๓	ธนาคารปูม้า (บ้านบ่อโชน)	ประมงชายฝั่ง	๒๓	๒๓
๑๔	กลุ่มประมงพื้นบ้านบ่อกลอง	ประมงชายฝั่ง	๓๔	๓๔
๑๕	องค์กรชุมชนแปรรูปสัตว์น้ำสงขลา	แปรรูป	๓๐	๓๐
๑๖	ธนาคารสัตว์น้ำชุมชนประมงพื้นบ้าน (บ้านเลค่า)	ประมงชายฝั่ง	๖๗	๖๗
๑๗	กลุ่มอนุรักษ์ฟื้นฟูสัตว์น้ำและทรัพยากรประมงชายฝั่ง บ้านพังสาย-พังเถียะ	ประมงชายฝั่ง	๓๕	๓๕
๑๘	กลุ่มอนุรักษ์ฟื้นฟูสัตว์น้ำและทรัพยากรประมงชายฝั่ง บ้านวัดกระชายทะเล	ประมงชายฝั่ง	๘๓	๖๕
๑๙	กลุ่มรักษ์โลมาและพัฒนาชายฝั่ง	ประมงชายฝั่ง	๙	๙
๒๐	กลุ่มปลาสมันนาหมอศรี	แปรรูป	๑๗๔	๑๐๙
๒๑	กลุ่มประมงพื้นบ้านตำบลจะโหนด	ประมงชายฝั่ง	๒๗	๒๗
๒๒	สมาคมเรือประมงชายฝั่งคลองนาทับ	ประมงชายฝั่ง	๒๒๕	๑๘๓
๒๓	กลุ่มประมงบ้านแหลมหาดธนาคารกึ่งก้ามกรามเพื่อ การฟื้นฟูและยั่งยืน	น้ำจืด	๖๒	๒๘
๒๔	กลุ่มประมงอาสาตำบลท่าหิน	น้ำจืด	๖๑	๖๑
๒๕	กลุ่มแม่บ้านเกษตรกรบ้านพระพุทธ	แปรรูป	๔๖	๔๒
๒๖	ชุมชนผู้เลี้ยงกุ้งอำเภอเทพา	เพาะเลี้ยง	๓๘	๓๑
๒๗	กลุ่มเลี้ยงปลากะพงขาวอำเภอเทพา	เพาะเลี้ยง	๑๗๓	๑๖๓

ลำดับ ที่	ชุมชน	ประเภท	จำนวน สมาชิก	จำนวน ที่บันทึก
๒๘	ชุมชนประมงพื้นบ้านอำเภอเทพา	ประมงชายฝั่ง	๑๘๒	๑๗๔
๒๙	แพปลาชุมชนบ้านคูขุด	แปรรูป	๒๒๑	๔๐
๓๐	วิสาหกิจชุมชนผู้เลี้ยงปลาน้ำจืดบ้านม่วงก้อง	เพาะเลี้ยง	๒๒	๒๐
๓๑	กลุ่มแปรรูปผลิตภัณฑ์สัตว์น้ำชุมชนเทศบาลตำบลนา ทับ	แปรรูป	๔๒	๔๒
๓๒	กลุ่มผู้เลี้ยงปลาในกระชังคลองนาทับ	เพาะเลี้ยง	๓๐	๓๐
๓๓	วิสาหกิจชุมชนเกษตรกรผู้เลี้ยงปลานิลชุมชนบ้านเหนือ	เพาะเลี้ยง	๑๐	๑๐
๓๔	กลุ่มฟาร์มทะเลชุมชนบ้านปากคลองจำ	เพาะเลี้ยง	๓๓	๓๙
๓๕	เครือข่ายเฝ้าระวังการประมงเขตอนุรักษ์ฟาร์มทะเล บ้านท่าเสา	ประมงชายฝั่ง	๓๔	๓๔
๓๖	กลุ่มประมงชายฝั่งบ้านหัวป่าตก	น้ำจืด	๗๐	๗๕
๓๗	กลุ่มประมงชายฝั่งพื้นบ้านปากบาง ม.๑, ม.๔ ต.ตะเคียน ยะ	น้ำจืด	๓๒	๓๑
๓๘	กลุ่มเครือข่ายเฝ้าระวังการทำประมงพื้นบ้านระวะ	ประมงชายฝั่ง	๓๑	๓๒
๓๙	กลุ่มประมงอนุรักษ์ชายฝั่ง ตำบลบ่อตรุ	ประมงชายฝั่ง	๓๔	๑๐
๔๐	กลุ่มเพาะเลี้ยงและประมงชายฝั่ง อ.สิงหนคร(หลัง คลังซัสโก้)	เพาะเลี้ยง	๒๗	๓๐
๔๑	กลุ่มอนุรักษ์ทรัพยากรประมงบ้านใต้	น้ำจืด	๑๐	๑๐
๔๒	สมาคมประมงพื้นบ้าน อ.สิงหนคร	ประมงชายฝั่ง	๒๖	๓๔
๔๓	สมาคมประมงพื้นบ้านชายฝั่งอ่าวไทย อำเภอสติงพระ	ประมงชายฝั่ง	๒๖	๒๖
๔๔	องค์กรประมงท้องถิ่นบ้านบ่ออิฐ	ประมงชายฝั่ง	๔๕	๑๑๔
๔๕	สมาคมประมงสงขลา	ประมงนอก ชายฝั่ง	๓๖๐	๑๕๗
๔๖	โครงการอนุรักษ์ฟาร์มทะเล	ประมงชายฝั่ง	๔๑	๓๖
๔๗	กลุ่มอนุรักษ์ชายฝั่งและฟาร์มทะเล ชุมชนบ้านใหม่ ม. ๑	ประมงชายฝั่ง	๕๓	๕๓
๔๘	สหกรณ์ประมงพื้นบ้านชุมชนเก่าเลี้ยง	ประมงชายฝั่ง	๒๗	๒๗
	รวม		๒,๗๖๕	๒,๒๕๑

ตารางที่ ๑๑ ประเภทเรือและจำนวนเรือประมงพาณิชย์ ปีการประมง ๒๕๖๑

ประเภท เครื่องมือ	จำนวน				หมายเหตุ	รวม
	เรือขนาดไม่ ถึง ๓๐ ตัน กรอส (S)	ขนาด ๓๐-๕๙ ตันกรอส (M)	เรือขนาด ๖๐-๑๔๙ (L)	เรือขนาด ๑๕๐ตันกรอส ขึ้นไป(X)		
อวนลากคู่		๑๐	๑๒			๒๒
อวนลาก แผ่นตะเฒ่	๖๑	๑๔๙	๔๓			๒๕๓
อวนลาก คานถ่าง	๒					๒
อวนล้อมจับ			๑๒	๖		๑๘
อวนครอบ ปลากระตัก	๔	๗	๒			๑๓
อวนครอบ หมึก	๑๙	๖๘	๕	๑	๒	๙๕
อวนช้อน ปลาจาระ เม็ด	๓	๑๔	๕			๒๒
อวนติดตา	๒๕	๒๐	๓			๔๘
ลอบปลา		๔				๔
ลอบปู	๘	๑๑				๑๙
ลอบหมึก	๒	๓				๕
เบ็ดราว		๑				๑
เรือปั่นไฟ	๙	๘				๑๗
รวม	๑๓๓	๒๘๘	๗๖	๗	๒	๕๐๖
*คำขอที่ไม่ อนุญาต ๙ ลำ						
*ออก ใบอนุญาต ๕๐๖ ลำ						
*ยังไม่ กำหนด ขนาด ๒ ลำ						

ตารางที่ ๑๒ รายงานผลการดำเนินการจัดทำหนังสือคนประจำเรือ (Seabook) สำหรับแรงงานต่างด้าว
สำนักงานประมงจังหวัดสงขลา

การทำหนังสือคนประจำเรือ ตามมาตรา ๘๓		
เดือน	จำนวนเรือ (ลำ)	จำนวนแรงงาน(คน)
มกราคม ๒๕๖๑	๒๒	๓๘
กุมภาพันธ์ ๒๕๖๑	๒๐	๓๕
มีนาคม ๒๕๖๑	๑๓	๕๗
เมษายน ๒๕๖๑	๖	๑๘
พฤษภาคม ๒๕๖๑	๖	๓๐
มิถุนายน ๒๕๖๑	๑๒	๒๓
กรกฎาคม ๒๕๖๑	๑๘	๔๓
สิงหาคม ๒๕๖๑	๑๕	๓๗
กันยายน ๒๕๖๑	๔๙	๘๑
ตุลาคม ๒๕๖๑	๑๒	๒๗
พฤศจิกายน ๒๕๖๑	๓	๓

ตารางที่ ๑๓ แสดงปริมาณและมูลค่าการส่งออก สินค้าด้านประมงผ่านด่านฯจังหวัดสงขลา

เดือน	ส่งออก ๒๕๖๑		ส่งออก ๒๕๖๒	
	ปริมาณ (กก)	มูลค่า (บาท)	ปริมาณ (กก)	มูลค่า (บาท)
มกราคม	๑๒,๙๙๕,๑๖๗.๑๒	๒,๐๙๒,๐๓๘,๕๗๒.๔๗	๑๘,๕๗๒,๕๕๙.๑๘	๒,๕๒๑,๕๕๐,๖๗๙.๒๐
กุมภาพันธ์	๘,๖๘๖,๘๘๖.๓๒	๑,๓๐๘,๔๙๐,๘๒๗.๗๔	๒๐,๐๐๓,๔๒๙.๕๒	๒,๗๒๐,๓๙๒,๙๗๕.๖๘
มีนาคม	๑๙,๑๕๗,๕๕๕.๗๖	๒,๗๐๐,๓๓๔,๓๙๗.๕๒	๒๓,๔๐๙,๗๕๑.๑๖	๓,๓๓๗,๖๒๓,๑๘๙.๒๒
เมษายน	๒๓,๘๕๓,๑๑๑.๓๒	๓,๑๘๕,๒๔๙,๓๖๒.๓๑	๒๐,๙๐๗,๖๑๒.๐๖	๒,๘๕๑,๘๗๕,๘๗๖.๘๕
พฤษภาคม	๒๒,๘๘๒,๘๗๐.๙๓	๓,๐๓๙,๙๓๒,๔๖๘.๗๙	๒๐,๘๘๐,๕๕๙.๒๔	๒,๙๕๘,๑๓๒,๖๕๕.๑๘
มิถุนายน	๒๕,๓๐๖,๓๗๙.๙๔	๓,๖๕๒,๙๗๕,๔๙๓.๕๙	๑๙,๘๐๕,๙๘๖.๓๗	๓,๐๒๓,๕๕๘,๐๖๓.๗๑
กรกฎาคม	๒๔,๖๓๑,๖๒๗.๒๓	๓,๕๔๑,๓๑๘,๒๑๖.๒๕	๒๐,๓๐๐,๗๗๔.๘๙	๓,๕๖๕,๐๘๗,๙๕๖.๓๕
สิงหาคม	๒๒,๔๑๘,๔๑๗.๑๑	๓,๒๙๕,๐๙๗,๖๓๕.๒๙	๒๑,๓๙๔,๔๑๙.๐๑	๓,๐๒๙,๑๙๒,๙๐๓.๘๘
กันยายน	๒๖,๔๓๐,๕๗๗.๙๗	๓,๙๐๖,๓๖๗,๓๕๗.๓๓	๒๔,๕๒๙,๐๐๐.๖๕	๓,๑๗๘,๔๔๑,๑๑๘.๖๑
ตุลาคม	๒๔,๔๓๔,๔๗๔.๒๒	๓,๓๓๔,๒๗๕,๒๐๖.๕๒	๒๓,๓๗๑,๗๙๐.๑๒	๓,๑๑๑,๖๑๘,๑๘๕.๑๒
พฤศจิกายน	๒๒,๗๖๐,๔๗๓.๔๐	๓,๔๐๙,๙๐๖,๑๒๓.๓๕	๒๒,๙๕๙,๓๐๖.๙๒	๓,๑๑๔,๙๙๔,๒๐๖.๒๙
ธันวาคม	๒๕,๕๓๕,๕๕๐.๘๕	๓,๖๗๗,๘๕๕,๖๓๐.๓๙	๒๑,๕๖๐,๐๐๖.๓๘	๒,๗๓๖,๓๔๐,๖๖๒.๕๑
รวม	๒๕๙,๐๙๓,๐๗๗.๑๗	๓๗,๑๔๓,๘๔๐,๒๙๑.๕๕	๒๕๗,๖๙๕,๑๙๕.๔๙	๓๖,๑๔๘,๗๘๘,๔๗๑.๖๐
	ส่งออก ๒๕๖๑		ส่งออก ๒๕๖๒	
ชนิดสัตว์น้ำ	ปริมาณ (กก)	มูลค่า (บาท)	ปริมาณ (กก)	มูลค่า (บาท)
ปลาทูน่าทองแถบ	๗๐,๘๕๕,๓๐๐.๘๑	๙,๑๗๓,๑๑๘,๕๗๗.๕๗	๘๙,๒๕๘,๒๔๒.๒๔	๑๐,๔๒๓,๘๖๓,๗๒๓.๔๙
กุ้งขาว	๓๗,๘๙๙,๓๐๒.๘๑	๑๑,๑๓๕,๓๘๘,๖๓๙.๘๕	๓๕,๒๔๘,๗๐๕.๐๐	๑๐,๑๑๙,๔๑๕,๙๙๒.๖๐
ปลาซาร์ดีน	๒๘,๔๗๒,๐๕๓.๕๒	๑,๙๖๑,๐๘๗,๘๘๙.๘๙	๒๘,๐๑๘,๓๐๕.๒๑	๑,๙๘๐,๗๕๕,๖๕๑.๖๒
ปลาทูรายแดง	๑๔,๗๖๐,๐๙๕.๙๖	๑,๑๔๔,๗๓๘,๓๙๖.๒๙	๑๓,๑๗๐,๓๔๙.๔๘	๑,๐๓๘,๗๑๗,๙๕๐.๑๔
ปลาทูน่าครีบน้ำเงิน	๑๓,๖๗๘,๑๓๐.๗๑	๒,๑๘๒,๔๗๔,๖๒๕.๒๓	๑๑,๔๑๑,๑๙๓.๔๑	๑,๙๑๖,๑๙๒,๐๕๕.๙๐

ชนิดสัตว์น้ำ	ปริมาณ (กก)	มูลค่า (บาท)	ปริมาณ (กก)	มูลค่า (บาท)
ปลาซาบะ	๙,๘๘๕,๙๕๕.๒๙	๘๐๕,๘๒๙,๑๒๐.๗๘	๘,๐๒๐,๔๕๐.๖๖	๗๖๙,๖๓๙,๐๖๑.๑๘
ปลาหมึกกล้วย	๙,๓๔๗,๓๘๖.๐๗	๒,๓๑๙,๐๕๕,๗๖๑.๕๕	๗,๖๒๙,๒๐๙.๙๓	๑,๘๔๐,๘๐๑,๙๔๗.๔๖
ปลาหูแหก	๘,๓๙๖,๑๔๗.๖๖	๑๓๘,๔๕๙,๐๑๕.๐๕	๙,๓๒๙,๘๓๖.๖๗	๓๙๖,๗๗๙,๔๑๙.๔๐
ปลาโอดำ	๘,๐๑๙,๐๙๒.๖๕	๑,๑๖๙,๗๗๒,๓๖๕.๓๙	๗,๗๓๖,๗๑๓.๕๐	๑,๑๙๑,๙๙๔,๙๘๓.๔๙
ปลาสีกุน	๕,๕๕๕,๕๘๓.๐๐	๕๐,๕๖๑,๓๔๘.๖๔	๕,๖๐๐,๓๙๕.๐๐	๑๐๔,๑๔๓,๓๘๒.๕๘
อื่น ๆ	๕๒,๒๒๔,๐๒๘.๖๙	๗,๐๖๓,๓๕๓,๕๕๑.๓๑	๔๒,๒๗๑,๗๙๔.๓๙	๖,๓๖๖,๔๘๕,๓๑๓.๗๓
รวม	๒๕๙,๐๙๓,๐๗๗.๑๗	๓๗,๑๔๓,๘๔๐,๒๙๑.๕๕	๒๕๗,๖๙๕,๑๙๕.๔๙	๓๖,๑๔๘,๗๘๘,๔๗๑.๖๐

ตารางที่ ๑๔ แสดงปริมาณและมูลค่าการนำเข้า สิ้นค้าด้านประมงผ่านด่านฯจังหวัดสงขลา

เดือน	นำเข้า ๒๕๖๑		นำเข้า ๒๕๖๒	
	ปริมาณ (กก)	มูลค่า (บาท)	ปริมาณ (กก)	มูลค่า (บาท)
มกราคม	๒๖,๕๔๔,๕๑๕.๖๗	๑,๖๘๑,๗๘๖,๐๙๔.๕๙	๒๕,๑๔๔,๙๙๒.๒๔	๑,๕๕๓,๓๑๐,๓๒๖.๕๘
กุมภาพันธ์	๑๙,๒๕๑,๒๓๒.๒๗	๑,๒๖๘,๘๐๑,๒๐๑.๑๓	๒๓,๘๐๙,๓๙๘.๓๙	๑,๒๔๐,๙๗๘,๖๔๒.๖๘
มีนาคม	๒๕,๕๔๙,๑๗๔.๔๓	๑,๔๖๔,๑๐๑,๘๒๘.๘๓	๒๗,๕๘๑,๒๓๔.๐๔	๑,๖๗๐,๑๕๑,๒๑๗.๑๘
เมษายน	๑๙,๑๗๓,๕๑๓.๕๘	๑,๑๔๕,๒๑๖,๔๘๕.๘๑	๒๓,๔๔๑,๘๓๒.๙๖	๑,๖๑๐,๑๖๔,๑๐๒.๐๓
พฤษภาคม	๒๖,๑๕๔,๗๒๖.๐๐	๑,๔๕๑,๕๖๘,๙๕๕.๓๑	๒๑,๓๗๙,๒๒๔.๙๗	๑,๒๙๖,๔๓๑,๔๗๐.๖๐
มิถุนายน	๓๐,๔๕๒,๘๔๑.๔๑	๑,๖๑๐,๐๖๐,๘๕๐.๘๓	๒๑,๗๑๖,๑๖๖.๓๐	๑,๒๓๔,๑๑๙,๐๘๕.๒๔
กรกฎาคม	๑๗,๘๖๓,๒๔๔.๗๖	๑,๑๐๘,๗๒๓,๐๘๙.๗๖	๒๓,๔๐๖,๔๕๔.๔๗	๑,๐๘๔,๖๕๔,๑๒๔.๐๖
สิงหาคม	๒๘,๐๐๐,๒๕๒.๒๔	๑,๖๖๐,๔๕๐,๕๓๔.๘๓	๒๒,๑๙๓,๔๖๓.๑๕	๑,๑๐๙,๒๓๒,๐๐๕.๘๔
กันยายน	๒๕,๘๗๓,๘๘๘.๓๒	๑,๕๕๖,๓๘๓,๔๓๖.๘๒	๒๐,๔๘๓,๗๙๐.๙๘	๑,๐๗๑,๒๖๘,๐๖๓.๑๑
ตุลาคม	๒๑,๕๓๖,๑๔๕.๑๘	๑,๗๓๕,๒๕๕,๘๑๔.๖๗	๒๑,๔๔๗,๙๓๙.๑๗	๑,๑๗๙,๕๒๘,๔๑๑.๒๘
พฤศจิกายน	๓๓,๑๐๘,๑๑๕.๐๙	๒,๑๒๔,๔๕๐,๘๙๘.๘๐	๒๗,๓๗๖,๑๐๗.๙๔	๑,๑๖๕,๙๓๔,๔๑๘.๘๔

เดือน	ปริมาณ (กก)	มูลค่า (บาท)	ปริมาณ (กก)	มูลค่า (บาท)	
ธันวาคม	๓๒,๔๕๖,๐๗๔.๐๔	๑,๙๐๒,๕๕๔,๔๐๗.๗๙	๒๓,๓๑๔,๒๕๒.๔๑	๑,๑๓๗,๕๔๙,๙๓๑.๑๔	
รวม	๓๐๕,๙๖๓,๗๒๒.๙๘	๑๘,๖๙๙,๓๕๒,๕๙๙.๑๗	๒๘๑,๒๙๔,๘๕๗.๐๒	๑๕,๓๕๓,๓๒๑,๗๙๘.๕๘	
นำเข้า ๒๕๖๑			นำเข้า ๒๕๖๒		
ชนิดสัตว์น้ำ	ปริมาณ (กก)	มูลค่า (บาท)	ชนิดสัตว์น้ำ	ปริมาณ (กก)	มูลค่า (บาท)
ปลาทูน่าท้อง แถบ	๑๐๒,๖๘๒,๐๐๐.๒ ๐	๖,๑๗๗,๘๐๓,๐๓๐.๒๒	ปลาทูน่า ท้องแถบ	๑๐๕,๐๑๔,๙๘๘.๕ ๘	๕,๑๔๒,๔๐๗,๘๕๕.๗๓
ปลาชาร์ดีน	๖๐,๙๑๐,๒๒๗.๗๖	๑,๖๒๙,๙๔๓,๙๑๘.๖๐	ปลาชาร์ดีน	๔๐,๒๗๗,๕๑๘.๓๖	๑,๐๐๒,๓๘๒,๔๒๕.๖๘
ปลาทูน่าครีบน้ำ เหลือง	๒๐,๕๕๒,๐๗๓.๓๕	๑,๗๖๙,๕๗๔,๓๘๓.๘๓	ปลาทูน่า ครีบน้ำเหลือง	๒๓,๒๕๗,๔๐๙.๒๗	๑,๘๓๔,๕๙๙,๐๘๓.๗๔
ปลาทรายแดง	๑๕,๐๔๗,๕๕๔.๐๐	๑,๒๑๔,๙๑๗,๕๘๖.๔๓	ปลาทราย แดง	๙,๔๓๒,๕๗๕.๗๐	๗๒๓,๒๕๙,๑๕๗.๖๖
ปลาซาบะ	๑๔,๗๕๑,๑๓๒.๐๐	๔๓๔,๙๒๙,๑๙๗.๙๑	ปลาซาบะ	๑๕,๑๑๙,๗๔๐.๐๐	๕๒๐,๑๔๖,๘๕๑.๘๖
ปลาทูน่าครีบน้ำ ขาว	๙,๓๐๐,๔๔๒.๘๐	๑,๐๑๐,๓๙๗,๘๔๓.๔๙	ปลาทูน่า ครีบน้ำขาว	๘,๑๑๘,๖๔๔.๗๐	๙๙๗,๒๕๑,๓๒๑.๗๕
ปลาหมึกกล้วย	๘,๘๕๖,๙๘๖.๐๖	๑,๑๒๐,๘๙๖,๒๕๓.๘๔	ปลาหมึก กล้วย	๕,๙๖๑,๕๙๒.๗๘	๖๘๔,๑๓๕,๕๖๐.๔๔
ปลาทูลิ้ง	๘,๔๙๑,๔๔๕.๐๐	๑๗๘,๘๙๕,๔๑๐.๑๓	ปลาทูแขก	๙,๖๘๑,๑๖๘.๐๐	๒๔๓,๕๒๕,๘๘๓.๖๖
เคย	๗,๘๖๑,๙๖๕.๐๐	๑๒๑,๐๘๓,๑๒๓.๙๙	เคย	๙,๒๕๒,๕๕๐.๐๐	๑๓๔,๘๑๒,๖๙๐.๐๖
ปลาแซลมอน (Pink)	๖,๐๒๖,๙๙๐.๘๘	๗๐๐,๐๕๘,๙๑๒.๒๑	ปลาปากคม	๖,๗๒๙,๒๙๓.๕๐	๓๔๗,๔๕๑,๐๓๕.๗๓
อื่น ๆ	๕๑,๔๙๒,๙๑๕.๙๔	๔,๓๔๐,๘๕๒,๙๓๘.๕๑	อื่น ๆ	๔๘,๔๔๙,๓๗๖.๑๓	๓,๗๒๓,๓๔๙,๘๙๒.๒๘
รวม	๓๐๕,๙๖๓,๗๒๒.๙๘	๑๘,๖๙๙,๓๕๒,๕๙๙.๑๗	รวม	๒๘๑,๒๙๔,๘๕๗.๐๒	๑๕,๓๕๓,๓๒๑,๗๙๘.๕๘

โครงการระบบส่งเสริมเกษตรกรแบบแปลงใหญ่ ปีงบประมาณ ๒๕๖๑-๒๕๖๓

โครงการระบบส่งเสริมเกษตรกรแบบแปลงใหญ่ (กลุ่มสัตว์น้ำชายฝั่ง) มีจำนวน ๑ กลุ่ม

๑. ชื่อ กลุ่มแปลงใหญ่ผู้เลี้ยงกุ้งขาวแวนนาไม อำเภอร่อนนิต จังหวัดสงขลา (แปลงปี ๒๕๖๒) ที่ตั้ง หมู่ที่ ๔ ตำบลระวะ อำเภอร่อนนิต จังหวัดสงขลา เกษตรกรที่เข้าร่วมโครงการฯ จำนวน ๑๖ ราย มีพื้นที่ ฟาร์มรวม ๓๐๒ ไร่

โครงการระบบส่งเสริมเกษตรกรแบบแปลงใหญ่ (กลุ่มสัตว์น้ำจืด) มีจำนวน ๒ กลุ่ม

๒. กลุ่มผู้เลี้ยงปลานิลสีทองที่ ตั้ง ตำบลกระดังงา อำเภอสทิงพระ จังหวัดสงขลา (แปลงปี ๒๕๖๑) มีสมาชิกจำนวน ๓๓ ราย เนื้อที่เลี้ยงรวม ๒๓ ไร่

๓. กลุ่มผู้เลี้ยงปลานิลในกระชังคลองอุตะเถา ที่ตั้งฟาร์ม หมู่ที่ ๗ ตำบลพังลาอำเภอสะเดา และ หมู่ ๗ อำเภอคลองหอยโข่ง จังหวัดสงขลา (แปลงปี ๒๕๖๓) มีสมาชิกจำนวน ๓๖ ราย เนื้อที่เลี้ยง รวม ๔,๐๕๖ ตรม.คิดเป็นเนื้อที่ ๒.๕๓๕ ไร่

ตารางที่ ๑๕ จำนวนและพื้นที่แหล่งน้ำจืดจังหวัดสงขลา

ลำดับที่	อำเภอ	จำนวน(แหล่ง)	พื้นที่ (ไร่)
๑	กระแสดินธุ์	๔	๒,๐๓๐
๒	ควนเนียง	๑๓	๑๐๘
๓	จะนะ	๒๕	๔๕๐
๔	เทพา	๕๑	๓,๓๘๗
๕	นาทวี	๖	๒๔
๖	นาหม่อม	๕	๖
๗	บางกล่ำ	๑	๒
๘	เมืองสงขลา	๑๕	๖๙๘
๙	ระโนด	๒๒	๑๓๔
๑๐	รัตภูมิ	๑๙	๔๗๔
๑๑	สทิงพระ	๓๗	๑๔๖
๑๒	สะเดา	๙	๔,๖๗๑
๑๓	สะบ้าย้อย	๒๑	๓๓๘
๑๔	สิงหนคร	๗	๐
๑๕	หาดใหญ่	๑๑	๔๔๑
รวม		๒๔๖	๑๒,๙๐๙

หมายเหตุ วันที่พิมพ์รายงาน: 27 พ.ย. 2562

ลำดับ	ชื่อแหล่งน้ำ	ประเภทแหล่งน้ำ	หมู่ที่	ตำบล	อำเภอ	เนื้อที่(ไร่)
๑	พรุเกาะใหญ่	หนอง บึง	๐	เกาะใหญ่	กระแสดินธุ์	๓๐.๐๐
๒	พรุฉิมพลี	หนอง บึง	๐	เชิงแส	กระแสดินธุ์	๒,๐๐๐.๐๐
๓	หนองขุดทอง	หนอง บึง	๐	บางเหรียง	ควนเนียง	๓.๐๐
๔	หนองขาม	หนอง บึง	๑	บางเหรียง	ควนเนียง	๓.๐๐
๕	หนองทำเนียบ	หนอง บึง	๑	บางเหรียง	ควนเนียง	๒.๐๐
๖	หนองโพรงเข้	หนอง บึง	๑	บางเหรียง	ควนเนียง	๕.๐๐
๗	หนองขุนถุทธิ์	หนอง บึง	๓	บางเหรียง	ควนเนียง	๔.๐๐
๘	หนองนางนิล	หนอง บึง	๔	บางเหรียง	ควนเนียง	๑.๐๐
๙	หนองสาย	หนอง บึง	๘	บางเหรียง	ควนเนียง	๑๐.๐๐
๑๐	เกือกูลราชฎร์	หนอง บึง	๐	รัตภูมิ	ควนเนียง	๒.๐๐
๑๑	หนองใหญ่	หนอง บึง	๐	รัตภูมิ	ควนเนียง	๒๐.๐๐
๑๒	คลองหนองกรอบ	ลำคลอง	๑๒	รัตภูมิ	ควนเนียง	๑๒.๐๐

ลำดับ	ชื่อแหล่งน้ำ	ประเภทแหล่งน้ำ	หมู่ที่	ตำบล	อำเภอ	เนื้อที่(ไร่)
๑๓	หนองเคียน	หนอง บึง	๑๒	รัตนภูมิ	ควนเนียง	๓๐.๐๐
๑๔	บ้านปากบาง	สระหมู่บ้าน	๓	รัตนภูมิ	ควนเนียง	๑.๐๐
๑๕	อ่าวทึง	อื่นๆ	๔	รัตนภูมิ	ควนเนียง	๑๕.๐๐
๑๖	หนองวังชะ	หนอง บึง	๐	ขุนตัดหวาย	จะนะ	๗.๐๐
๑๗	หนองศาลา	หนอง บึง	๐	ขุนตัดหวาย	จะนะ	๑๑.๐๐
๑๘	ชลประทานคลองเปี้ยะ	คลอง ชลประทาน	๐	คลองเปี้ยะ	จะนะ	๕๐.๐๐
๑๙	แหล่งน้ำบ้านปายาง	สระหมู่บ้าน	๐	คลองเปี้ยะ	จะนะ	๓๐.๐๐
๒๐	ทำนบปลาบ้านทุ่ง	ทำนบปลา	๐	คู	จะนะ	๑๒.๐๐
๒๑	ปลักข้างแล่น	หนอง บึง	๐	คู	จะนะ	๑๐.๐๐
๒๒	หนองปลักโต๊ะเขียว	หนอง บึง	๐	คู	จะนะ	๓.๐๐
๒๓	หนองแม่ลิภัย	หนอง บึง	๐	คู	จะนะ	๕.๐๐
๒๔	หนองหัวกะหรั่ง	หนอง บึง	๐	แค	จะนะ	๔.๐๐
๒๕	ทำนบตันปลิง	ทำนบปลา	๐	ท่าหมอไทร	จะนะ	๕๐.๐๐
๒๖	หนองเกาะจวง	หนอง บึง	๐	ท่าหมอไทร	จะนะ	๕.๐๐
๒๗	หนองคลองธง	หนอง บึง	๐	ท่าหมอไทร	จะนะ	๘.๐๐
๒๘	หนองบางด้วน	หนอง บึง	๐	ท่าหมอไทร	จะนะ	๔.๐๐
๒๙	หนองแม่แล	หนอง บึง	๐	ท่าหมอไทร	จะนะ	๑๒.๐๐
๓๐	หนองวังหาร	หนอง บึง	๐	ท่าหมอไทร	จะนะ	๑๐.๐๐
๓๑	บึงบ่ออู้ง	หนอง บึง	๐	นาทับ	จะนะ	๒๕.๐๐
๓๒	หนองข้างต่าย	หนอง บึง	๐	นาทับ	จะนะ	๔.๐๐
๓๓	บ่อทราย	อื่นๆ	๐	นาทับ	จะนะ	๓๐.๐๐
๓๔	บึงแม่เตย	หนอง บึง	๐	นาหว้า	จะนะ	๓.๐๐
๓๕	บึงวังยาง	หนอง บึง	๐	นาหว้า	จะนะ	๒.๐๐
๓๖	ทำนบมัด	ทำนบปลา	๐	น้ำขาว	จะนะ	๕.๐๐
๓๗	วังแค	อื่นๆ	๐	น้ำขาว	จะนะ	๑.๐๐
๓๘	ปลักไก่อเลื่อน	หนอง บึง	๐	สะพานไม้ แก่น	จะนะ	๓.๐๐
๓๙	พรุจูด	หนอง บึง	๐	สะพานไม้ แก่น	จะนะ	๑๕๐.๐๐
๔๐	วังแม่ปลา	อื่นๆ	๐	สะพานไม้ แก่น	จะนะ	๖.๐๐
๔๑	บึงต้นม่วง	หนอง บึง	๐	เกาะสะบ้า	เทพา	๔.๐๐
๔๒	บึงโต๊ะปาเก	หนอง บึง	๐	เกาะสะบ้า	เทพา	๓.๐๐
๔๓	บึงทุ่งเตียน	หนอง บึง	๐	เกาะสะบ้า	เทพา	๒๐.๐๐
๔๔	บึงปลักคูด	หนอง บึง	๐	เกาะสะบ้า	เทพา	๑๐.๐๐

ลำดับ	ชื่อแหล่งน้ำ	ประเภทแหล่งน้ำ	หมู่ที่	ตำบล	อำเภอ	เนื้อที่(ไร่)
๔๕	บึงปลักปลาหมอ	หนอง บึง	๐	เกาะสะบ้า	เทพา	๑๒.๐๐
๔๖	บึงพรุจูด	หนอง บึง	๐	เกาะสะบ้า	เทพา	๓,๐๐๐.๐๐
๔๗	บึงวังซอน	หนอง บึง	๐	เกาะสะบ้า	เทพา	๑๐.๐๐
๔๘	บึงวังม่วงโหนด	หนอง บึง	๐	เกาะสะบ้า	เทพา	๑๐.๐๐
๔๙	บึงวังแหลมดิน	หนอง บึง	๐	เกาะสะบ้า	เทพา	๑๐.๐๐
๕๐	บึงวังโอน	หนอง บึง	๐	เกาะสะบ้า	เทพา	๓.๐๐
๕๑	ประมง ร.ร.บ้านนิคม สร้างตนเอง	ประมง โรงเรียน	๐	ท่าม่วง	เทพา	๒.๐๐
๕๒	สายน้ำคลองโคม	สระหมู่บ้าน	๐	ท่าม่วง	เทพา	๕.๐๐
๕๓	แหล่งน้ำบ้านใหม่	สระหมู่บ้าน	๐	ท่าม่วง	เทพา	๑.๐๐
๕๔	บึงคลองค้อ	หนอง บึง	๐	ท่าม่วง	เทพา	๕.๐๐
๕๕	บึงตลิ่งสูง	หนอง บึง	๐	ท่าม่วง	เทพา	๓.๐๐
๕๖	บึงถนนสายโท ๑๐	หนอง บึง	๐	ท่าม่วง	เทพา	๖.๐๐
๕๗	บึงแม่โดน	หนอง บึง	๐	ท่าม่วง	เทพา	๗.๐๐
๕๘	บึงแม่ปลิง	หนอง บึง	๐	ท่าม่วง	เทพา	๑.๐๐
๕๙	บึงแม่พรก	หนอง บึง	๐	ท่าม่วง	เทพา	๓.๐๐
๖๐	บึงแม่พระ	หนอง บึง	๐	ท่าม่วง	เทพา	๖.๐๐
๖๑	บึงแม่ยะนุด	หนอง บึง	๐	ท่าม่วง	เทพา	๒.๐๐
๖๒	บึงแม่ลูหา	หนอง บึง	๐	ท่าม่วง	เทพา	๑๕.๐๐
๖๓	บึงแม่ทรก	หนอง บึง	๐	ท่าม่วง	เทพา	๓.๐๐
๖๔	ห้วยแม่แซะ	ห้วย	๐	ท่าม่วง	เทพา	๔.๐๐
๖๕	วังกระดาน	อื่นๆ	๐	ท่าม่วง	เทพา	๕.๐๐
๖๖	วังต้นพร้าว	อื่นๆ	๐	ท่าม่วง	เทพา	๑๐.๐๐
๖๗	แหล่งน้ำทุ่งโดน	อื่นๆ	๐	ท่าม่วง	เทพา	๑.๐๐
๖๘	แหล่งน้ำทุ่งหวด	อื่นๆ	๐	ท่าม่วง	เทพา	๗.๐๐
๖๙	บึงคลองยาง	หนอง บึง	๐	เทพา	เทพา	๕๐.๐๐
๗๐	บึงแม่บัว	หนอง บึง	๐	เทพา	เทพา	๔.๐๐
๗๑	พรุแม่เต	หนอง บึง	๐	เทพา	เทพา	๘.๐๐
๗๒	หนองแม่ละอาย	หนอง บึง	๐	เทพา	เทพา	๑.๐๐
๗๓	แหล่งน้ำบ่อน้ำส้ม	อื่นๆ	๐	เทพา	เทพา	๓.๐๐
๗๔	ทำนบตาแปด	ทำนบปลา	๐	ปากบาง	เทพา	๒.๐๐
๗๕	ทำนบบ้านบ่อเตย	ทำนบปลา	๐	ปากบาง	เทพา	๒.๐๐
๗๖	ปลักสะเดา	หนอง บึง	๐	ปากบาง	เทพา	๑.๐๐
๗๗	หนองยานยาว	หนอง บึง	๐	ปากบาง	เทพา	๗๕.๐๐
๗๘	หนองสะเดา	หนอง บึง	๐	ปากบาง	เทพา	๑.๐๐
๗๙	แหล่งน้ำลำไพล	สระหมู่บ้าน	๐	ลำไพล	เทพา	๐.๐๐

ลำดับ	ชื่อแหล่งน้ำ	ประเภทแหล่งน้ำ	หมู่ที่	ตำบล	อำเภอ	เนื้อที่(ไร่)
๘๐	พรุคลองยาง	หนอง บึง	๐	ลำไพล	เทพา	๕.๐๐
๘๑	พรุบัว	หนอง บึง	๐	ลำไพล	เทพา	๘.๐๐
๘๒	ประมง ร.ร.บ้านวังใหญ่	ประมง โรงเรียน	๐	วังใหญ่	เทพา	๒.๐๐
๘๓	แหล่งน้ำพรุหลุมพี	สระหมู่บ้าน	๐	สะกอม	เทพา	๒.๐๐
๘๔	บึงแม่น้ำวี	หนอง บึง	๐	สะกอม	เทพา	๓.๐๐
๘๕	พรุพังกา	หนอง บึง	๐	สะกอม	เทพา	๕.๐๐
๘๖	หนองปางขอ	หนอง บึง	๐	สะกอม	เทพา	๒๐.๐๐
๘๗	หนองไม้ไผ่ตัน	หนอง บึง	๐	สะกอม	เทพา	๒๐.๐๐
๘๘	ห้วยควนดินแดง	ห้วย	๐	สะกอม	เทพา	๕.๐๐
๘๙	ห้วยปางปุด	ห้วย	๐	สะกอม	เทพา	๒.๐๐
๙๐	วังลึก	อื่นๆ	๐	ทุ่งขมิ้น	นาหม่อม	๑.๐๐
๙๑	วังทวด	อื่นๆ	๐	นาหม่อม	นาหม่อม	๑.๐๐
๙๒	วังแมงเลง	อื่นๆ	๐	นาหม่อม	นาหม่อม	๑.๐๐
๙๓	วังเหมือง	อื่นๆ	๐	นาหม่อม	นาหม่อม	๒.๐๐
๙๔	ขุนซอน	หนอง บึง	๐	พิจิตร	นาหม่อม	๑.๐๐
๙๕	บ้านบางกล้า	สระหมู่บ้าน	๐	บางกล้า	บางกล้า	๒.๐๐
๙๖	คลองเขื่อน	ลำคลอง	๒	เกาะแต้ว	เมืองสงขลา	๕.๐๐
๙๗	สระน้ำทุ่งเลี้ยงสัตว์	สระหมู่บ้าน	๔	เกาะแต้ว	เมืองสงขลา	๑.๐๐
๙๘	คลองเขารูปช้าง	ลำคลอง	๓	เขารูปช้าง	เมืองสงขลา	๑๐.๐๐
๙๙	คลองสำโรงตอนบน	ลำคลอง	๓	เขารูปช้าง	เมืองสงขลา	๖๐๐.๐๐
๑๐๐	คลองฝายน้ำล้น	ลำคลอง	๒	ทุ่งหวัง	เมืองสงขลา	๕.๐๐
๑๐๑	คลองแขยง	ลำคลอง	๓	ทุ่งหวัง	เมืองสงขลา	๕.๐๐
๑๐๒	สระน้ำบ้านไร่	สระหมู่บ้าน	๖	ทุ่งหวัง	เมืองสงขลา	๑.๐๐
๑๐๓	ทำนบปลาบ้านแขยง	ทำนบปลา	๙	ทุ่งหวัง	เมืองสงขลา	๒๒.๐๐
๑๐๔	บ่อปลาประมงโรงเรียน ยางงาม	ประมง โรงเรียน	๙	ทุ่งหวัง	เมืองสงขลา	๑.๐๐
๑๐๕	คลองแม่เนียง	ลำคลอง	๙	ทุ่งหวัง	เมืองสงขลา	๑๓.๐๐
๑๐๖	สระน้ำ รพช.บ้านแขยง	สระหมู่บ้าน	๙	ทุ่งหวัง	เมืองสงขลา	๒๐.๐๐
๑๐๗	โรงเรียนประมง	ประมง โรงเรียน	๐	บ่อยาง	เมืองสงขลา	๑๐.๐๐
๑๐๘	บ่อปลาประมงโรงเรียน อนุบาลสงขลา(สาขาท่า สะอ้าน)	ประมง โรงเรียน	๒	พะวง	เมืองสงขลา	๒.๐๐
๑๐๙	คลองบ่อระกำ	ลำคลอง	๖	พะวง	เมืองสงขลา	๓.๐๐

ลำดับ	ชื่อแหล่งน้ำ	ประเภทแหล่งน้ำ	หมู่ที่	ตำบล	อำเภอ	เนื้อที่(ไร่)
๑๑๐	ประมง ร.ร.มาบห้วยทิง	ประมง โรงเรียน	๐	คลองแดน	ระโนด	๒.๐๐
๑๑๑	ประมง ร.ร.วัดสี่หยัง	ประมง โรงเรียน	๐	บ่อตรุ	ระโนด	๑.๐๐
๑๑๒	หนองพังเค็ม	หนอง บึง	๐	บ่อตรุ	ระโนด	๔๕.๐๐
๑๑๓	ทำนบปลาหนองโคก สระ	ทำนบปลา	๐	บ้านขาว	ระโนด	๑๑.๐๐
๑๑๔	ประมง ร.ร.ชุมชนวัด บ้านขาว	ประมง โรงเรียน	๐	บ้านขาว	ระโนด	๒.๐๐
๑๑๕	ประมง ร.ร.วัดคูวา	ประมง โรงเรียน	๐	บ้านขาว	ระโนด	๒.๐๐
๑๑๖	แหล่งน้ำธรรมชาติบ้าน คูวาทก	หนอง บึง	๐	บ้านขาว	ระโนด	๑๕.๐๐
๑๑๗	ประมง ร.ร.บ้านขึ้นาค	ประมง โรงเรียน	๐	บ้านใหม่	ระโนด	๒.๐๐
๑๑๘	ประมง ร.ร.วัดบ้านใหม่	ประมง โรงเรียน	๐	บ้านใหม่	ระโนด	๑.๐๐
๑๑๙	ทำนบปลาพังค่าย	ทำนบปลา	๐	พังยาง	ระโนด	๑๒.๐๐
๑๒๐	แหล่งน้ำ กสช. พังม่วง หวาน	ทำนบปลา	๐	พังยาง	ระโนด	๔.๐๐
๑๒๑	ประมง ร.ร.ไทยรัฐ วิทยา ๓๗	ประมง โรงเรียน	๐	พังยาง	ระโนด	๒.๐๐
๑๒๒	ประมง ร.ร.วัดพังยาง	ประมง โรงเรียน	๐	พังยาง	ระโนด	๒.๐๐
๑๒๓	ประมง ร.ร.วัดหน้า เมือง	ประมง โรงเรียน	๐	พังยาง	ระโนด	๒๐.๐๐
๑๒๔	ทำนบปลาพังเก่า	ทำนบปลา	๐	ระโนด	ระโนด	๘.๐๐
๑๒๕	ประมง ร.ร.มหากา- เจียงพง	ประมง โรงเรียน	๐	ระโนด	ระโนด	๑.๐๐
๑๒๖	ประมง ร.ร.ระโนด วิทยา	ประมง โรงเรียน	๐	ระโนด	ระโนด	๒.๐๐
๑๒๗	คลองระโนด	ลำคลอง	๐	ระโนด	ระโนด	๐.๐๐
๑๒๘	แหล่งน้ำ กสช. พังผัก กะเจ็ด	ทำนบปลา	๐	วัดสน	ระโนด	๒.๐๐
๑๒๙	ห้วยลอกอ	ห้วย	๒	กำแพงเพชร	รัตภูมิ	๑๕.๐๐
๑๓๐	ห้วยคอกช้าง	ห้วย	๓	กำแพงเพชร	รัตภูมิ	๗.๐๐

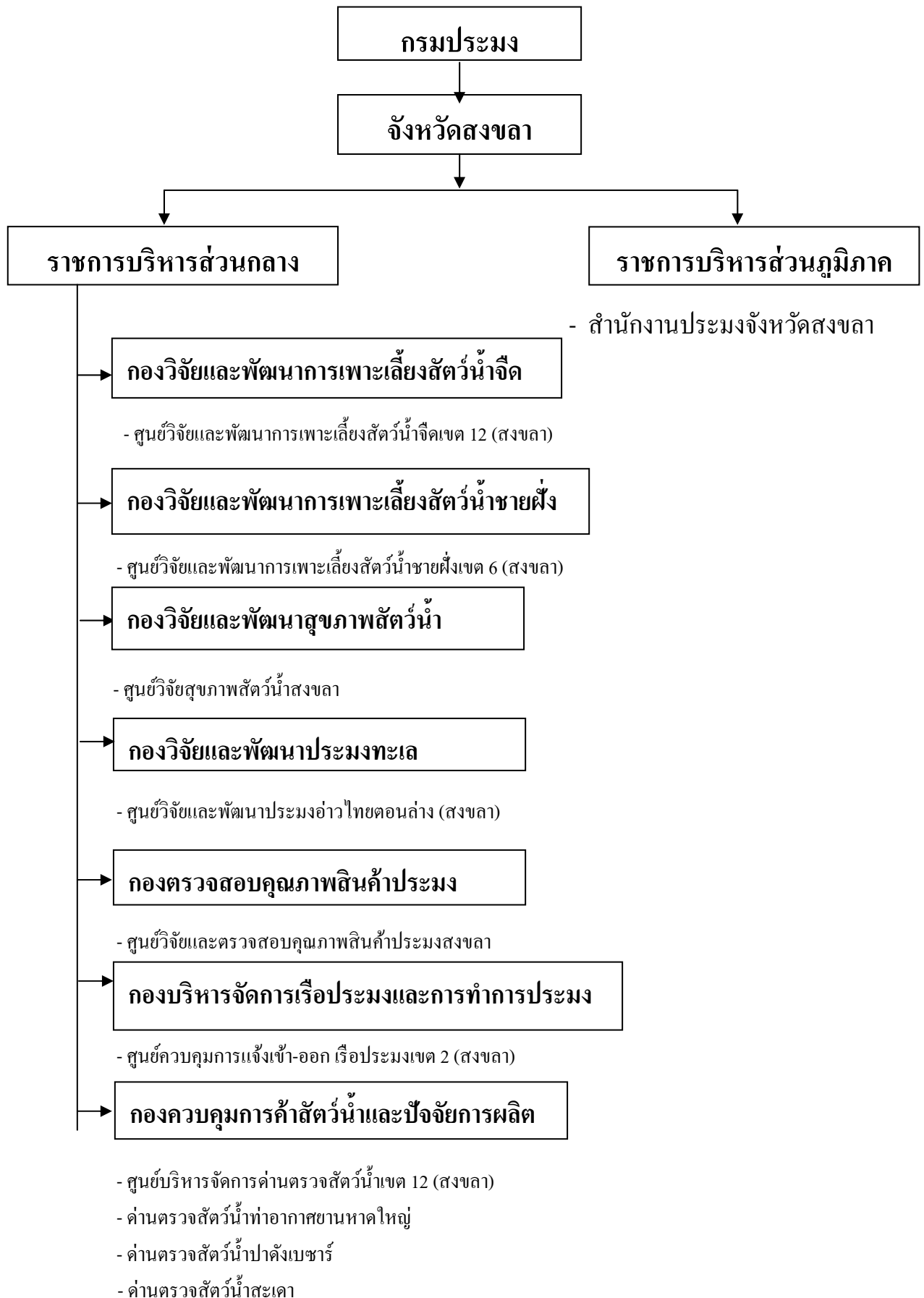
ลำดับ	ชื่อแหล่งน้ำ	ประเภทแหล่งน้ำ	หมู่ที่	ตำบล	อำเภอ	เนื้อที่(ไร่)
๑๓๑	บ้านควนนา	สระหมู่บ้าน	๗	กำแพงเพชร	รัตภูมิ	๑๐.๐๐
๑๓๒	หนองแม่คู	หนอง บึง	๒	เขาพระ	รัตภูมิ	๒๐.๐๐
๑๓๓	หนองอีเข้	หนอง บึง	๓	เขาพระ	รัตภูมิ	๑๕.๐๐
๑๓๔	บ้านบนควน	สระหมู่บ้าน	๖	เขาพระ	รัตภูมิ	๑.๐๐
๑๓๕	คลองเขาล้อน	ลำคลอง	๘	เขาพระ	รัตภูมิ	๒๐.๐๐
๑๓๖	หนองกำเสา	หนอง บึง	๙	เขาพระ	รัตภูมิ	๓.๐๐
๑๓๗	หนองชะเมา	หนอง บึง	๙	เขาพระ	รัตภูมิ	๓.๐๐
๑๓๘	ห้วยหยี	ห้วย	๙	เขาพระ	รัตภูมิ	๑๐.๐๐
๑๓๙	บ้านควนदान(ทะเล ทิพย์)	สระหมู่บ้าน	๑	คูหาใต้	รัตภูมิ	๒๐๐.๐๐
๑๔๐	หนองช้างเล่น	หนอง บึง	๑๒	ท่าชะมวง	รัตภูมิ	๓๑.๐๐
๑๔๑	พังตำเสา	หนอง บึง	๐	กระดั่งงา	สทิงพระ	๒.๐๐
๑๔๒	พังเถี่ยะ	หนอง บึง	๐	กระดั่งงา	สทิงพระ	๕.๐๐
๑๔๓	พังน้ำใส	หนอง บึง	๐	กระดั่งงา	สทิงพระ	๓.๐๐
๑๔๔	พังสองพี่น้อง	หนอง บึง	๐	กระดั่งงา	สทิงพระ	๔.๐๐
๑๔๕	พังสาย	หนอง บึง	๐	กระดั่งงา	สทิงพระ	๒.๐๐
๑๔๖	บ่อทราย	อื่นๆ	๐	กระดั่งงา	สทิงพระ	๖.๐๐
๑๔๗	ประมง ร.ร.วัดธรรม ประดิษฐ์	ประมง โรงเรียน	๐	คูขุด	สทิงพระ	๑.๐๐
๑๔๘	สระ ร.พ.ช.	สระหมู่บ้าน	๐	คูขุด	สทิงพระ	๑.๐๐
๑๔๙	สระดอนเจดีย์	สระหมู่บ้าน	๐	คูขุด	สทิงพระ	๐.๐๐
๑๕๐	สระพังจากใต้	สระหมู่บ้าน	๐	คูขุด	สทิงพระ	๑.๐๐
๑๕๑	สระวัดคูขุด	สระหมู่บ้าน	๐	คูขุด	สทิงพระ	๑.๐๐
๑๕๒	บ่อ ร.พ.ช	สระหมู่บ้าน	๐	จะทิ้งพระ	สทิงพระ	๒.๐๐
๑๕๓	พังพระ	หนอง บึง	๐	ชุมพล	สทิงพระ	๑๔.๐๐
๑๕๔	หนองยาง	หนอง บึง	๖	ชุมพล	สทิงพระ	๒๙.๐๐
๑๕๕	สระพังสำโรง	สระหมู่บ้าน	๐	ดีหลวง	สทิงพระ	๑.๐๐
๑๕๖	สระน้ำร.พ.ช	สระหมู่บ้าน	๐	ท่าหิน	สทิงพระ	๒.๐๐
๑๕๗	สระน้ำวัดร้าง	สระหมู่บ้าน	๐	ท่าหิน	สทิงพระ	๔.๐๐
๑๕๘	สระบ้านระฆัง	สระหมู่บ้าน	๐	ท่าหิน	สทิงพระ	๓.๐๐
๑๕๙	สระพังเหวน	สระหมู่บ้าน	๐	บ่อดาน	สทิงพระ	๒.๐๐
๑๖๐	บ่อทราย	อื่นๆ	๐	บ่อดาน	สทิงพระ	๑๒.๐๐
๑๖๑	สระน้ำบ้านบ่อแดง	สระหมู่บ้าน	๐	บ่อแดง	สทิงพระ	๔.๐๐
๑๖๒	สระน้ำวัดพิกุล	สระหมู่บ้าน	๐	บ่อแดง	สทิงพระ	๑.๐๐
๑๖๓	พังซีเหล็ก	หนอง บึง	๐	บ่อแดง	สทิงพระ	๕.๐๐

ลำดับ	ชื่อแหล่งน้ำ	ประเภทแหล่งน้ำ	หมู่ที่	ตำบล	อำเภอ	เนื้อที่(ไร่)
๑๖๔	พังพุด	หนอง บึง	๐	บ่อแดง	สทิงพระ	๒.๐๐
๑๖๕	พังลิง	หนอง บึง	๐	บ่อแดง	สทิงพระ	๑๐.๐๐
๑๖๖	พังเลียบบ	หนอง บึง	๐	บ่อแดง	สทิงพระ	๓.๐๐
๑๖๗	สระน้ำพังหลวง	สระหมู่บ้าน	๐	วัดจันทร์	สทิงพระ	๕.๐๐
๑๖๘	สระน้ำวัดบ่อประคู้	สระหมู่บ้าน	๐	วัดจันทร์	สทิงพระ	๑.๐๐
๑๖๙	สระน้ำหน้าวัดจันทร์	สระหมู่บ้าน	๐	วัดจันทร์	สทิงพระ	๑.๐๐
๑๗๐	พังเลียยะ	หนอง บึง	๐	วัดจันทร์	สทิงพระ	๕.๐๐
๑๗๑	พังแค	หนอง บึง	๐	สนามชัย	สทิงพระ	๒.๐๐
๑๗๒	พังโด	หนอง บึง	๐	สนามชัย	สทิงพระ	๓.๐๐
๑๗๓	พังท่าหอม	หนอง บึง	๐	สนามชัย	สทิงพระ	๓.๐๐
๑๗๔	พังเสื่อจำ	หนอง บึง	๐	สนามชัย	สทิงพระ	๖.๐๐
๑๗๕	วังศรีพุด	อื่นๆ	๒	คลองอู่ตะเภา	หาดใหญ่	๒.๐๐
๑๗๖	หนองบัว	หนอง บึง	๓	คลองอู่ตะเภา	หาดใหญ่	๔.๐๐
๑๗๗	หนองแพบ	หนอง บึง	๓	คลองอู่ตะเภา	หาดใหญ่	๑๐.๐๐
๑๗๘	บึงพรจุต	หนอง บึง	๓	ควนลัง	หาดใหญ่	๓๐.๐๐
๑๗๙	คลองวัดแม่เตย	ลำคลอง	๑	ท่าข้าม	หาดใหญ่	๑๐.๐๐
๑๘๐	หนองเล	หนอง บึง	๑	ทุ่งตำเสา	หาดใหญ่	๕.๐๐
๑๘๑	สระเก็บน้ำพรุชบา	สระหมู่บ้าน	๗	ทุ่งตำเสา	หาดใหญ่	๕๐.๐๐
๑๘๒	พรุค้ำคว	หนอง บึง	๑	บ้านพรุ	หาดใหญ่	๒๕๐.๐๐
๑๘๓	แหล่งน้ำชลประทาน	อื่นๆ	๑๑	บ้านพรุ	หาดใหญ่	๕๐.๐๐
๑๘๔	คลองอู่ตะเภา	ลำคลอง	๐	หาดใหญ่	หาดใหญ่	๓๐.๐๐
๑๘๕	ป่าชุมชนทุ่งหัวเมือง	สระหมู่บ้าน	๔	ท่าประคู้	นาทวี	๓.๐๐
๑๘๖	โคกจง	อ่างเก็บน้ำ	๓	ทับช้าง	นาทวี	๕.๐๐
๑๘๗	โคกกราด	อ่างเก็บน้ำ	๘	ฉาง	นาทวี	๖.๐๐
๑๘๘	ป่อง	สระหมู่บ้าน	๒	สะท่อน	นาทวี	๕.๐๐
๑๘๙	ต้นไทร	สระหมู่บ้าน	๒	ปลักหนู	นาทวี	๕.๐๐
๑๙๐	คลองนาทวี	ลำคลอง	๐	นาทวี	นาทวี	๐.๐๐
๑๙๑	อ่างเก็บน้ำสะเดา	อ่างเก็บน้ำ	๔	สำนักแต้ว	สะเดา	๔,๕๐๐.๐๐
๑๙๒	อ่างเก็บน้ำบ้านน้ำลาด	อ่างเก็บน้ำ	๒	สำนักแต้ว	สะเดา	๖๓.๐๐
๑๙๓	อ่างเก็บน้ำกาสีขาว	อ่างเก็บน้ำ	๗	สำนักขาม	สะเดา	๘.๐๐
๑๙๔	อ่างเก็บน้ำพรุบัว	อ่างเก็บน้ำ	๔	ท่าโพธิ์	สะเดา	๑๐๐.๐๐
๑๙๕	คลองท่าพรุ	ลำคลอง	๕	สะเดา	สะเดา	๐.๐๐
๑๙๖	คลองท่าโพธิ์	ลำคลอง	๕	พังลา	สะเดา	๐.๐๐
๑๙๗	คลองอู่ตะเภา	ลำคลอง	๐	พังลา	สะเดา	๐.๐๐
๑๙๘	คลองบ้านบาโรย	ลำคลอง	๑๑	ป่าดงเบซาร์	สะเดา	๐.๐๐
๑๙๙	คลองปริก	ลำคลอง	๑	ทุ่งหมอ	สะเดา	๐.๐๐

ลำดับ	ชื่อแหล่งน้ำ	ประเภทแหล่งน้ำ	หมู่ที่	ตำบล	อำเภอ	เนื้อที่(ไร่)
๒๐๐	อ่างเก็บน้ำควนนา	อ่างเก็บน้ำ	๗	กำแพงเพชร	รัตภูมิ	๒๕.๐๐
๒๐๑	อ่างเก็บน้ำคลองกรอยน้อย	อ่างเก็บน้ำ	๕	เขาพระ	รัตภูมิ	๘๐.๐๐
๒๐๒	อ่างเก็บน้ำท่าชะมวง	อ่างเก็บน้ำ	๕	ท่าชะมวง	รัตภูมิ	๐.๐๐
๒๐๓	อ่างเก็บน้ำโคกช้าง	อ่างเก็บน้ำ	๙	เขาพระ	รัตภูมิ	๐.๐๐
๒๐๔	ห้วยโพงเข้	ลำห้วย	๔	ท่าชะมวง	รัตภูมิ	๑๐.๐๐
๒๐๕	ห้วยมะละกอ	ลำห้วย	๘	กำแพงเพชร	รัตภูมิ	๑๐.๐๐
๒๐๖	หนองยาว	หนอง บึง	๑๒	กำแพงเพชร	รัตภูมิ	๑๔.๐๐
๒๐๗	บึงแม่เตย	บึง	๑	สะบ้าย้อย	สะบ้าย้อย	๒๐๐.๐๐
๒๐๘	คลองเทพา	ลำคลอง	๒	บาโหย	สะบ้าย้อย	๐.๐๐
๒๐๙	คลองเปียน	ลำคลอง	๑	บาโหย	สะบ้าย้อย	๐.๐๐
๒๑๐	คลองลูกเสือ	ลำคลอง	๑	สะบ้าย้อย	สะบ้าย้อย	๐.๐๐
๒๑๑	บึงปลักตุก	บึง	๙	สะบ้าย้อย	สะบ้าย้อย	๒๕.๐๐
๒๑๒	คลองสวนโอน	ลำคลอง	๖	สะบ้าย้อย	สะบ้าย้อย	๐.๐๐
๒๑๓	บึงเกาะน้ำรอบ	บึง	๑	สะบ้าย้อย	สะบ้าย้อย	๑๐.๐๐
๒๑๔	บึงบ้านออก	บึง	๕	สะบ้าย้อย	สะบ้าย้อย	๓.๐๐
๒๑๕	แหล่งน้ำชุมชนบ้านสมิ	สระหมู่บ้าน	๒	ทุ่งพอ	สะบ้าย้อย	๒๐.๐๐
๒๑๖	ฝายน้ำล้นบ้านสมิ	ฝาย	๒	ทุ่งพอ	สะบ้าย้อย	๗.๐๐
๒๑๗	สระน้ำเกาะลาแต	สระหมู่บ้าน	๖	สะบ้าย้อย	สะบ้าย้อย	๖.๐๐
๒๑๘	สระน้ำโต๊ะทิง	สระหมู่บ้าน	๑	ทุ่งพอ	สะบ้าย้อย	๑๐.๐๐
๒๑๙	ทำนบบ้านโคกยาง	ทำนบปลา	๘	ทุ่งพอ	สะบ้าย้อย	๑๕.๐๐
๒๒๐	ฝายน้ำล้นบ้านขาว	ฝาย	๗	ทุ่งพอ	สะบ้าย้อย	๗.๐๐
๒๒๑	น้ำตกปลักแรด	คลอง ชลประทาน	๕	เปียน	สะบ้าย้อย	๔.๐๐
๒๒๒	สระสวนธง	สระหมู่บ้าน	๕	สะบ้าย้อย	สะบ้าย้อย	๒.๐๐
๒๒๓	สระน้ำบ้านใต้	สระหมู่บ้าน	๕	คูหา	สะบ้าย้อย	๑.๐๐
๒๒๔	อ่างเก็บน้ำพुरुชน	อ่างเก็บน้ำ	๔	บ้านโหนด	สะบ้าย้อย	๗.๐๐
๒๒๕	อ่างเก็บน้ำพ่ออิน	อ่างเก็บน้ำ	๔	บ้านโหนด	สะบ้าย้อย	๗.๐๐
๒๒๖	สระน้ำบ้านทุ่งไพล	สระหมู่บ้าน	๑	เขาแดง	สะบ้าย้อย	๑๔.๐๐
๒๒๗	คลองลำทับ	ลำคลอง	๑	เขาแดง	สะบ้าย้อย	๐.๐๐
๒๒๘	ทะเลสาบสงขลา	ทะเลสาบ	๕	คูเต่า	หาดใหญ่	๐.๐๐
๒๒๙	คลองบ้านมาบบัว	ลำคลอง	๙	ท่าบอน	ระโนด	๐.๐๐
๒๓๐	คลองกก	ลำคลอง	๒	บ้านขาว	ระโนด	๐.๐๐
๒๓๑	ทะเลสาบสงขลา	ทะเลสาบ	๐	บ้านขาว	ระโนด	๐.๐๐
๒๓๒	แม่น้ำเทพา	แม่น้ำ	๐	เทพา	เทพา	๐.๐๐

ลำดับ	ชื่อแหล่งน้ำ	ประเภทแหล่งน้ำ	หมู่ที่	ตำบล	อำเภอ	เนื้อที่(ไร่)
๒๓๓	คลองลำพีระ	ลำคลอง	๐	เทพา	เทพา	๐.๐๐
๒๓๔	ทะเลสาบสงขลา	ทะเลสาบ	๐	เกาะใหญ่	กระแสดินรุ้ง	๐.๐๐
๒๓๕	ทะเลสาบสงขลา	ทะเลสาบ	๐	โรง	กระแสดินรุ้ง	๐.๐๐
๒๓๖	ทะเลสาบสงขลา	ทะเลสาบ	๐	คลองรี	สทิงพระ	๐.๐๐
๒๓๗	ทะเลสาบสงขลา	ทะเลสาบ	๐	คูขุด	สทิงพระ	๐.๐๐
๒๓๘	ทะเลสาบสงขลา	ทะเลสาบ	๐	ท่าหิน	สทิงพระ	๐.๐๐
๒๓๙	คลองปากกรอ	ลำคลอง	๐	ปากกรอ	สิงหนคร	๐.๐๐
๒๔๐	คลองสายยู	ลำคลอง	๐	ป่าขาด	สิงหนคร	๐.๐๐
๒๔๑	คลองสายยู	ลำคลอง	๐	บางเขียด	สิงหนคร	๐.๐๐
๒๔๒	คลองปะโอ	ลำคลอง	๐	ม่วงงาม	สิงหนคร	๐.๐๐
๒๔๓	คลองสทิงหม้อ	ลำคลอง	๐	รำแดง	สิงหนคร	๐.๐๐
๒๔๔	คลองอาทิตย์	ลำคลอง	๐		สิงหนคร	๐.๐๐
๒๔๕	หนองแคว	หนอง บึง	๐	วัดขนุน	สิงหนคร	๐.๐๐
๒๔๖	คลองบ้านทรายขาว	ลำคลอง	๐	ทุ่งหวัง	เมืองสงขลา	๐.๐๐

หน่วยงานกรมประมงในจังหวัดสงขลา



๑.สำนักงานประมงจังหวัดสงขลา

มีหน้าที่รับผิดชอบ

มีหน้าที่ปฏิบัติงานราชการกรมประมงในส่วนภูมิภาค รับผิดชอบจังหวัดสงขลา ดำเนินการเกี่ยวกับการควบคุมกำกับดูแลด้านการเพาะเลี้ยง และการทำประมงให้เป็นไปตามกฎหมายว่าด้วยการทำประมงและกฎหมายอื่นที่เกี่ยวข้องรวมทั้งการให้ความรู้และถ่ายทอดเทคโนโลยีอย่างถูกต้องตามหลักวิชาการและให้บริการวิชาการแก่ผู้เพาะเลี้ยงสัตว์น้ำ และชาวประมง

๒.ศูนย์วิจัยและพัฒนาการเพาะเลี้ยงสัตว์น้ำจืดเขต ๑๒ (สงขลา)

มีหน้าที่รับผิดชอบ

๑. ศึกษา ค้นคว้า ทดสอบ วิจัย และพัฒนาเทคโนโลยีการเพาะเลี้ยงสัตว์น้ำจืด และพันธุ์ไม้น้ำจืด เพื่อนำเทคโนโลยีมาทดสอบขยายผลภายใต้ข้อจำกัดของสภาพพื้นที่จริง
๒. วิจัยการเพาะเลี้ยงสัตว์น้ำจืด และพันธุ์ไม้น้ำจืดที่มีความสำคัญทางเศรษฐกิจและพันธุ์สัตว์น้ำหายากหรือใกล้สูญพันธุ์ของแต่ละท้องถิ่นเพื่อพัฒนาให้เป็นสัตว์น้ำเศรษฐกิจ
๓. ผลิต และขยายพันธุ์สัตว์ และพันธุ์ไม้น้ำจืดที่ได้รับการปรับปรุงพันธุ์ที่หายากและใกล้สูญพันธุ์
๔. ผลิต และปล่อยพันธุ์สัตว์น้ำ พันธุ์ไม้น้ำจืดโดยเน้นชนิดพันธุ์ที่เหมาะสมกับแหล่งน้ำปิด เพื่อเพิ่มผลผลิตและความอุดมสมบูรณ์ของสัตว์น้ำในแหล่งน้ำปิด
๕. ให้บริการทางวิชาการและถ่ายทอดเทคโนโลยีการเพาะเลี้ยงสัตว์น้ำ และพันธุ์ไม้น้ำจืด และให้การสนับสนุนทางวิชาการกับหน่วยงานส่วนภูมิภาคในเรื่องการกำกับดูแลด้านการเพาะเลี้ยงสัตว์น้ำ และพันธุ์ไม้น้ำจืด
๖. ควบคุม ตรวจสอบ และออกไปรับรองมาตรฐานฟาร์มเพาะเลี้ยงสัตว์น้ำ และมาตรฐานผลผลิตสัตว์น้ำสวยงาม ในพื้นที่จังหวัดที่รับผิดชอบ
๗. เฝ้าระวังและป้องกันการเกิดโรคระบาดในสัตว์น้ำจืด
๘. ปฏิบัติงานร่วมกับหรือสนับสนุนการปฏิบัติงานของหน่วยงานอื่นที่เกี่ยวข้องหรือที่ได้รับมอบหมาย
๙. กำกับ ควบคุมดูแลการดำเนินงานของศูนย์วิจัยและพัฒนาการเพาะเลี้ยงสัตว์น้ำจืด ในกำกับ

๓. ศูนย์วิจัยและพัฒนาการเพาะเลี้ยงสัตว์น้ำชายฝั่งเขต ๖ (สงขลา)

มีหน้าที่ศึกษา ค้นคว้า วิจัยเทคโนโลยีการเพาะพันธุ์สัตว์น้ำชายฝั่ง เทคโนโลยีการเลี้ยงสัตว์น้ำชายฝั่ง ระบบและการจัดการเพาะเลี้ยงสัตว์น้ำชายฝั่ง โดยศึกษาค้นคว้าติดตาม ตรวจสอบเฝ้าระวังแหล่งทำการประมงชายฝั่ง และกำหนดมาตรฐานฟาร์มเพาะเลี้ยงสัตว์น้ำชายฝั่งแบ่งงานออกเป็น ๓ กลุ่ม ดังนี้

๑. กลุ่มงานวิจัยการเพาะเลี้ยงสัตว์น้ำชายฝั่ง

วิจัยการเพาะพันธุ์และการอนุบาลสัตว์น้ำชายฝั่งได้แก่ สัตว์น้ำชายฝั่งที่มีกระดูกสันหลัง ตลอดจนจุนสาหร่าย และพันธุ์ไม้น้ำที่มีคุณค่าทางเศรษฐกิจและสำคัญต่อระบบนิเวศน์ โดยศึกษาและวิจัยชีววิทยาการสืบพันธุ์ การปรับปรุง เทคนิคการจัดการพ่อแม่พันธุ์ให้มีคุณภาพดี การเพาะขยายพันธุ์โดยวิธีธรรมชาติและใช้ฮอร์โมนในรูปแบบต่างๆ เทคนิคการอนุบาลที่เหมาะสมกับสัตว์น้ำแต่ละชนิด เน้นการใช้เทคโนโลยีชีวภาพและเทคโนโลยีขั้นสูง เพื่อนำไปสู่การเพาะเลี้ยงในเชิงพาณิชย์และการอนุรักษ์สัตว์น้ำชายฝั่งและถ่ายทอดความรู้ให้แก่เกษตรกรและผู้สนใจ

๒. กลุ่มงานวิจัยการเลี้ยงสัตว์น้ำชายฝั่ง

วิจัยเทคนิคการเลี้ยงสัตว์น้ำชายฝั่งชนิดต่างๆทั้งที่มีกระดูกสันหลังและไม่มีกระดูกสันหลัง รวมทั้งสาหร่าย และพันธุ์ไม้น้ำที่มีความสำคัญทางเศรษฐกิจและสำคัญต่อระบบนิเวศน์ เพื่อให้ได้ผลิตผลสูงและลดต้นทุน วิจัยเทคนิคการเลี้ยงในบ่อดิน กระชัง และในทะเล ตั้งแต่ระยะวัยรุ่นจนถึงขนาดตลาด วิธีการเลี้ยงแบบผสมผสาน และการศึกษาวิศวกรรมการเลี้ยงโดยใช้เทคโนโลยีชีวภาพและเทคโนโลยีขั้นสูง เพื่อให้มีสัตว์น้ำเพียงพอต่อการบริโภคภายในประเทศและส่งออกตลอดจนการอนุรักษ์

๓. กลุ่มงานวิจัยระบบและการจัดการเพาะเลี้ยงสัตว์น้ำชายฝั่ง

วิจัยระบบการจัดการการเพาะเลี้ยงสัตว์น้ำชายฝั่งในแหล่งน้ำธรรมชาติ ในบ่อเลี้ยงในระบบน้ำหมุนเวียน ฯลฯ ประเมินศักยภาพของแหล่งเพาะเลี้ยงสัตว์น้ำเพื่อจำแนกพื้นที่ที่สำหรับการเพาะเลี้ยงสัตว์น้ำแต่ละชนิด เฝ้าระวังติดตามตรวจสอบแหล่งเพาะเลี้ยงสัตว์น้ำชายฝั่ง ประดิษฐ์คิดค้นนวัตกรรม ออกแบบบ่อกระชังเพื่อเพิ่มประสิทธิภาพในการเพาะเลี้ยงสัตว์น้ำชายฝั่ง กำหนดมาตรฐานฟาร์มเพาะเลี้ยงสัตว์น้ำชายฝั่ง ออกแบบระบบบำบัดน้ำและกำจัดของเสียจากการเพาะเลี้ยงสัตว์น้ำชายฝั่งเพื่อลดผลกระทบต่อสิ่งแวดล้อม

๔. ศูนย์วิจัยสุขภาพสัตว์น้ำสงขลา

มีหน้าที่รับผิดชอบ

สถาบันวิจัยสุขภาพสัตว์น้ำชายฝั่งมีหน้าที่รับผิดชอบศึกษา ค้นคว้า วิจัยเกี่ยวกับโรคสัตว์น้ำชายฝั่ง เพื่อพัฒนาเทคนิคการตรวจวินิจฉัยโรคและวิธีป้องกันโรคสัตว์น้ำชายฝั่ง และออกใบรับรองสุขภาพสัตว์น้ำเพื่อการส่งออก โดยศึกษาการเปลี่ยนแปลงเนื้อเยื่อสัตว์น้ำชายฝั่งที่เกิดขึ้นจากสาเหตุต่าง ๆ เพื่อวินิจฉัยโรค ศึกษาค้นคว้าวิจัยชนิดของปรสิต เชื้อรา แบคทีเรีย ไวรัส ที่ก่อให้เกิดโรค และหาแนวทางในการควบคุมการระบาดของโรค ศึกษาค้นคว้าวิจัยความสามารถในการป้องกันร่างกายของสัตว์น้ำชายฝั่งในรูปแบบของภูมิคุ้มกัน ควบคุมและเฝ้าระวังโรคสัตว์น้ำชายฝั่งกำหนดเขตการเพาะเลี้ยงเพื่อการควบคุมโรค รายงานการระบาดของโรคตามรายงานของ OIE และประสานงานกับองค์กรต่างประเทศ ด้านการควบคุมโรค ศึกษา ค้นคว้าวิจัยเพื่อกำหนดมาตรฐานในการตรวจสอบผลผลิตจากการทำประมงชายฝั่ง และกระบวนการผลิตสัตว์น้ำชายฝั่งให้ได้มาตรฐานด้านความปลอดภัยต่อผู้บริโภคและสิ่งแวดล้อม ซึ่งได้แบ่งเป็น ๓ กลุ่ม และ ๑ งาน

๑. งานธุรการ
๒. กลุ่มงานวิจัยภูมิคุ้มกันโรคสัตว์น้ำชายฝั่ง
๓. กลุ่มงานวิจัยและควบคุมโรคสัตว์น้ำชายฝั่ง
๔. กลุ่มงานวิจัยสุขภาพสัตว์น้ำชายฝั่ง

๕. ศูนย์วิจัยและพัฒนาประมงอ่าวไทยตอนล่าง(สงขลา)

มีหน้าที่รับผิดชอบ

(๑) ศึกษา วิเคราะห์ วิจัย ชีววิทยาของสัตว์น้ำชนิดที่มีความสำคัญทางเศรษฐกิจ ความหลากหลายทางชีวภาพของสัตว์น้ำ จำแนกชนิด และสถานะภาพของสัตว์น้ำที่อยู่ในบัญชีถูกคุกคามของประเทศ ในพื้นที่ที่รับผิดชอบ

- (๒) ศึกษาวิเคราะห์ วิจัย คุณภาพสิ่งแวดล้อมทางการประมง สัตว์น้ำในแหล่งทำประมง ในพื้นที่ที่
รับผิดชอบเพื่อการรับรองคุณภาพสัตว์น้ำให้มีความปลอดภัยต่อผู้บริโภค
- (๓) ศึกษา วิเคราะห์ ตรวจสอบ และเสนอแนะปรับปรุงมาตรฐานคุณภาพแหล่งประมงในพื้นที่ที่รับผิดชอบ
เพื่อให้เป็นแหล่งอาศัยของสัตว์น้ำที่ปลอดภัยต่อผู้บริโภค
- (๔) ตรวจสอบ ติดตาม และเฝ้าระวังการทำการประมงและแหล่งทำการประมงทะเลในพื้นที่ที่รับผิดชอบ
เพื่อให้ได้มาตรฐานด้านความปลอดภัยต่อผู้บริโภค
- (๕) ดำเนินงานการตรวจรับรองสุขอนามัยเรือประมง และประมวลผลเพื่อนำมาปรับปรุงมาตรฐาน
สุขอนามัยเรือประมง
- (๖) ปฏิบัติงานร่วมกับหรือสนับสนุนการปฏิบัติงานของหน่วยงานอื่นที่เกี่ยวข้องหรือที่ได้รับมอบหมาย

๖. ศูนย์ป้องกันและปราบปรามประมงทะเลเขต ๒ (สงขลา)

๗. ศูนย์บริหารจัดการด่านตรวจสัตว์น้ำเขต ๓ สงขลา (ด่านตรวจสัตว์น้ำสงขลา)

๑. ควบคุม กำกับ ดูแล วางแผน และติดตามการปฏิบัติงานของด่านตรวจสัตว์น้ำในสังกัด
๒. ศึกษา วิเคราะห์ วิจัย และป้องกันปราบปราม ควบคุมตรวจสอบการนำเข้า นำออก นำผ่านสัตว์น้ำ และ
ปัจจัยการผลิตให้เป็นไปตามกฎหมายที่เกี่ยวข้อง
๓. ดำเนินการให้บริการออกใบอนุญาต และหนังสือรับรองการนำเข้า นำออก นำผ่านสัตว์น้ำและปัจจัยการ
ผลิต และป้องกันการกระทำผิดตามพระราชกำหนดการประมง พ.ศ. ๒๕๕๘ พระราชบัญญัติโรคระบาด
สัตว์ พ.ศ. ๒๕๕๘ พระราชบัญญัติสงวน และคุ้มครองสัตว์ป่า พ.ศ. ๒๕๓๕ พระราชบัญญัติควบคุมคุณภาพ
อาหารสัตว์ พ.ศ. ๒๕๒๕ พระราชบัญญัติวัตถุอันตราย พ.ศ. ๒๕๓๕ พระราชบัญญัติการส่งออกปศุสัตว์ และ
การนำเข้าในราชอาณาจักรซึ่งสินค้า พ.ศ. ๒๕๒๒ และกฎหมายอื่นที่เกี่ยวข้อง
๔. ควบคุม ตรวจสอบ และดำเนินการตามมาตรการรัฐเจ้าของท่า กักกันหรืออายัดสินค้าสัตว์น้ำและปัจจัย
การผลิต ตามความรับผิดชอบเพื่อให้ถูกต้อง เป็นไปตามกฎหมายที่กำหนดไว้ และตามมาตรฐาน
ภายในประเทศ และระหว่างประเทศ
๕. ทำหน้าที่เป็นจุดให้บริการ และให้คำปรึกษาแนะนำการใช้ระบบเชื่อมโยงคำขอกกลาง และระบบสนับสนุน
ใบอนุญาต และใบรับรองผ่านอินเทอร์เน็ตที่ด่านกักสัตว์น้ำในเขตรับผิดชอบ
๖. ให้บริการออกหนังสือรับรองสุขภาพซากสัตว์น้ำ (Health Certificate) ประกอยการส่งออกซากสัตว์น้ำ
ไปยังต่างประเทศตามที่ได้รับมอบหมาย
๗. ประสานงานกับหน่วยงานต่างประเทศที่เกี่ยวข้อง เพื่อดำเนินการตามมาตรการรัฐเจ้าของท่า และงาน
อื่นๆ ที่เกี่ยวข้องกับภารกิจ
๘. ปฏิบัติการร่วมกับ หรือสนับสนุนการปฏิบัติงานของหน่วยงานอื่นที่เกี่ยวข้อง หรือตามที่ได้รับมอบหมาย

๘.ด้านตรวจสัตว์น้ำสะอาด

๑. การตรวจสอบการนำเข้า ส่งออก นำผ่านสัตว์น้ำ ผลิตภัณฑ์สัตว์น้ำ การควบคุมป้องกันและปราบปรามการกระทำผิดกฎหมาย ตามฐานอำนาจกฎหมาย ดังนี้

- พระราชกำหนดการประมง พ.ศ. ๒๕๕๘
- พระราชบัญญัติสงวนและคุ้มครองสัตว์ป่า พ.ศ. ๒๕๓๕
- พระราชบัญญัติโรคระบาดสัตว์ พ.ศ. ๒๕๕๘
- พรบ. การส่งออกป็นอกและการนำเข้ามาในราชอาณาจักรซึ่งสินค้า พ.ศ. ๒๕๒๒
- พระราชบัญญัติอาหาร พ.ศ. ๒๕๒๒
- พระราชบัญญัติควบคุมคุณภาพอาหารสัตว์ พ.ศ. ๒๕๒๕

๒ . การพิจารณาออกใบอนุญาตหรือใบรับรองให้นำเข้า ส่งออก หรือนำผ่านสัตว์น้ำ ตามที่ได้รับมอบอำนาจตามกฎหมาย ดังนี้

- ใบอนุญาตให้นำเข้าสัตว์น้ำหรือผลิตภัณฑ์สัตว์น้ำ
- ใบแจ้งอนุมัตินำสัตว์หรือซากสัตว์เข้าผ่านราชอาณาจักร (ร.๖)
- ใบอนุญาตนำสัตว์หรือซากสัตว์เข้ามาในราชอาณาจักร (ร.๗)
- ใบอนุญาตนำสัตว์หรือซากสัตว์ออกนอกราชอาณาจักร (ร.๙)
- หนังสือรับรองให้ส่งกักกักล่าดำมีชีวิตออกนอกราชอาณาจักร (กท ๒)
- ออกหนังสือการจำหน่ายวัตถุดิบสัตว์น้ำ (MD)

๓. การสุ่มตัวอย่างสัตว์น้ำนำเข้า (Food Safety)

- ตรวจกายภาพ
- ตรวจสารตกค้าง
- ตรวจโรค

๙.ด้านตรวจสัตว์น้ำป่าดงเบขาร์

๑๐.ด้านตรวจสัตว์น้ำทำอากาศยานขนาดใหญ่

๑๑.ศูนย์ควบคุมการแจ้งเข้า-ออก เรือประมงเขต ๒ สงขลา

ควบคุม ตรวจสอบการเข้า-ออกท่าเทียบเรือ เพื่อให้การเข้าออกท่าเทียบเรือของเรือประมงไทยเป็นไปตามกฎหมายที่เกี่ยวข้อง

๑๒. ศูนย์วิจัยและตรวจสอบคุณภาพสินค้าประมงสงขลา

หน้าที่ความรับผิดชอบ

-ตรวจสอบรับรองสุขภาพihalแหล่งผลิต สถานแปรรูปสัตว์น้ำเบื้องต้น โรงงานแปรรูปสัตว์น้ำ สถานบรรจุสะพานปลา ท่าเทียบเรือ เรือโรงงาน ห้องเย็นรวมทั้งกระบวนการผลิตและระบบควบคุมคุณภาพ

-ตรวจวิเคราะห์คุณภาพสัตว์น้ำและผลิตภัณฑ์สัตว์น้ำทางด้านเคมี จุลินทรีย์ และกายภาพ เพื่อออกไปรับรองคุณภาพสำหรับส่งออก

-ตรวจสอบ ศึกษา วิจัย และพัฒนาคุณภาพวัตถุดิบ ผลิตภัณฑ์ และระบบการผลิต

-พัฒนาวิธีการตรวจวิเคราะห์ให้ทันสมัยและมีประสิทธิภาพยิ่งขึ้น

-ตรวจประเมินห้องปฏิบัติการภาคเอกชนผู้ประกอบการแปรรูปและส่งออกสินค้าสัตว์น้ำ

-รักษาระบบคุณภาพมาตรฐานห้องปฏิบัติการ ISO/IEC ๑๗๐๒๕ และระบบคุณภาพมาตรฐานหน่วยตรวจ ISO/IEC ๑๗๐๒๐

สัตว์น้ำควบคุม โดยประกาศในราชกิจจานุเบกษา

เรื่อง กำหนดเขตเพาะเลี้ยงสัตว์น้ำสำหรับกิจการการเพาะเลี้ยงสัตว์น้ำควบคุม

๑. ประเภทการเพาะเลี้ยงกุ้งก้ามแดง กุ้งเครย์ฟิช *Procambarus clarkia* หรือ *Cherax spp.*

เล่มที่ ๑๓๔ ตอนพิเศษ ๒๖ ง หน้า ๑๙ วันที่ ๒๔ ม.ค. ๖๐ จำนวน เกษตรกร ๑๖๕ ราย

๒. ประเภทการเพาะเลี้ยงจระเข้ เล่มที่ ๑๓๔ ตอนพิเศษ ๒๖ ง หน้า ๒๐ วันที่ ๒๔ ม.ค. ๖๐

จำนวน เกษตรกร ๗๑ ราย

๓. ประเภทการเพาะเลี้ยงกุ้งทะเล เล่มที่ ๑๓๕ ตอนพิเศษ ๓๓ ง หน้า ๓๖ วันที่ ๑๔ ก.พ. ๖๑

จำนวน เกษตรกร - ราย

(เริ่มแจ้งประกอบการเลี้ยงกุ้งทะเล วันที่ ๓ กุมภาพันธ์ ๖๓ - ๓ เมษายน ๖๓)

๔. ประเภทการเพาะเลี้ยงสัตว์น้ำในกระชัง เล่มที่ ๑๓๕ ตอนพิเศษ ๓๓ ง หน้า ๓๖

วันที่ ๑๔ ก.พ. ๖๑ จำนวน เกษตรกร ๑,๘๘๘ ราย

๕. ประเภทการเพาะเลี้ยงหอยทะเล ไม่มีการเพาะเลี้ยงหอยทะเลในพื้นที่จังหวัดสงขลา

ท่าเทียบเรือประมง มีทั้งหมด ๓๑ ท่าเทียบเรือ

๑. ท่าเทียบเรือประมงที่ใช้สำหรับจอดพักเรือประมงเท่านั้น ๑๗ ท่า

๒. ท่าเทียบเรือประมงพาณิชย์ ๙ ท่า

๓. ท่าเทียบเรือประมงสำหรับการนำเข้าสู่สัตว์น้ำ ๒ ท่า

๔. ท่าเทียบเรือประมงพื้นบ้าน ๑ ท่า

๕. ท่าเทียบเรือประมงที่บริการน้ำหรือน้ำแข็ง ๒ ท่า

โครงการปลาหน้าวัด ในจังหวัดสงขลา จำนวน ๓ พื้นที่

๑. วัดคูเต่า หมู่ ๓ ตำบลแม่ทอม อำเภอบางกล่ำ

๒. วัดบางทิง หมู่ ๗ ตำบลบางเหรียง อำเภอกวนเนียง

๓. วัดบางศาลา หมู่ ๗ ตำบลทุ่งลาน อำเภอกลองหอยโข่ง

๔. ที่รักษาพืชพันธุ์ในพื้นที่จังหวัดสงขลาจำนวน ๙ แห่ง

ตารางที่ ๑๖ ข้อมูลที่จับสัตว์น้ำประเภทที่รักษาพืชพันธุ์จังหวัด สงขลา

ลำดับ ที่	ชื่อประกาศ	วันที่ ประกาศ	ชื่อที่จับสัตว์ น้ำ	อยู่ในท้องที่			อาณาเขต			เนื้อที่ทั้งหมด	
				หมู่ที่	ตำบล	อำเภอ	กว้าง(ม.)	ยาว(ม.)	ไร่	งาน	ตารางวา
๑	กำหนดที่จับ สัตว์น้ำประเภท ที่รักษาพืชพันธุ์	๘ ม.ค. ๒๕๒๕	ชายฝั่งหน้า บ้านเก่าเส็ง	๓	เขารูป ช้าง	เมือง	๑๒๐๐	๓๐๐๐	๒๒๕๐	-	-
๒	กำหนดที่จับ สัตว์น้ำประเภท ที่รักษาพืชพันธุ์	๒๙ มี.ค. ๒๕๒๕	คลองบางกล้า	๗	บาง เหรียง	ควน เนียง	๘๐	๒๐๐	๑๐	-	-
๓	กำหนดที่จับ สัตว์น้ำประเภท ที่รักษาพืชพันธุ์	๒๙ มี.ค. ๒๕๒๕	วัดบางเหรียง	๓	บาง เหรียง	ควน เนียง	๖๐	๑๖๐	๖	-	-
๔	กำหนดที่จับ สัตว์น้ำประเภท ที่รักษาพืชพันธุ์	๒๙ มี.ค. ๒๕๒๕	วัดบางทิง	๗	บาง เหรียง	ควน เนียง	๓๐	๒๐๐	๓	-	๗๕
๕	กำหนดที่จับ สัตว์น้ำประเภท ที่รักษาพืชพันธุ์	๕ก.ค. ๒๕๒๖	ทะเลสาบ สงขลาตอนใน	๒,๓,๔, ๖,๘	เกาะ ใหญ่	กระ แส สินธุ์	๑๐๐๐	๒๐๐๐ ๐	๔๓๗๕	-	-
๖	กำหนดที่จับ สัตว์น้ำประเภท ที่รักษาพืชพันธุ์	๒๘ ก.ค. ๒๕๓๕	คลองนาทวี	๑	นาทวี	นาทวี	๓๐	๒๗๐	๑๐	-	๕
๗	กำหนดที่จับ สัตว์น้ำประเภท ที่รักษาพืชพันธุ์	๙ ก.พ. ๒๕๓๖	คลองจะทิ้ง พระ	๓,๗	คูซูด	สทิง พระ	๑๒๐	๔๐๐๐	๙๓๓	-	๕๙
๘	กำหนดที่จับ สัตว์น้ำประเภท ที่รักษาพืชพันธุ์	๘ ต.ค. ๒๕๕๐	ทะเลสาบ สงขลาหน้า สวนอุทยาน ประวัติศาสตร์ พลเอกเปรม ติณสูลานนท์	๒	พะวง	เมือง	๒๐๐	๔๐๐	๖๖.๘๕	-	-
๙	กำหนดที่จับ สัตว์น้ำประเภท ที่รักษาพืชพันธุ์	๘ ต.ค. ๒๕๕๐	ทะเลสาบ สงขลาหน้า ศูนย์การ ศึกษาการ เพาะเลี้ยง สัตว์น้ำทะเล ๘ ต.ค. ๒๕๕๐	๒	พะวง	เมือง	๒๐๐	๕๘๐	๗๗.๒๔	-	-
								รวม	๑๔๗๐๓	-	๑๓๙

๕. เรือประมงพื้นบ้าน

เรือประมงพื้นบ้านที่มีทะเบียนอยู่ก่อนแล้ว จำนวน ๒,๒๕๓ ลำ

- เรือประมงพื้นบ้านที่มาขอขึ้นทะเบียนเรือไทยใหม่ (ที่มาขอใบรับรอง) จำนวน ๑,๘๐๑ ลำ
ระหว่างวันที่ ๒ ธันวาคม ๒๕๖๒ - ๒๔ มกราคม ๒๕๖๓

๖. เรือประมงพาณิชย์ทั้งหมด จำนวน ๕๑๘ ลำ

งบประมาณที่ได้รับจัดสรร ปีงบประมาณ 2563 ข้อมูลถึงวันที่ 25 มกราคม 2563

ที่	โครงการ	กิจกรรม	งบประมาณ
	แผนงานบูรณาการขับเคลื่อนการแก้ไข ปัญหาจังหวัดชายแดนภาคใต้		
1	โครงการส่งเสริมอาชีพด้านการเกษตรใน จังหวัดชายแดนภาคใต้	ถ่ายทอดเทคโนโลยีด้านการประมง	862,700.00
2	โครงการจัดการปัญหาแรงงานต่างด้าวและ การค้ามนุษย์ด้านการประมง	จัดการปัญหาแรงงานต่างด้าวและการค้ามนุษย์ด้าน การประมง	60,000.00
	แผนงานบูรณาการพัฒนาศักยภาพการผลิต ภาคการเกษตร		
3	โครงการยกระดับคุณภาพมาตรฐานสินค้า เกษตร	พัฒนาคุณภาพสินค้าประมงสู่มาตรฐาน (น้ำจืด)	6,000.00
4	โครงการยกระดับคุณภาพมาตรฐานสินค้า เกษตร	พัฒนาคุณภาพสินค้าประมงสู่มาตรฐาน (ชายฝั่ง)	10,000.00
5	โครงการยกระดับคุณภาพมาตรฐานสินค้า เกษตร	พัฒนาคุณภาพสินค้าประมงสู่มาตรฐาน (เก็บ ตัวอย่างอาหาร)	1,500.00
6	โครงการยกระดับคุณภาพมาตรฐานสินค้า เกษตร	ค่าบริการโทรศัพท์เคลื่อนที่	16,000.00
7	โครงการพัฒนาเกษตรกรปราดเปรื่อง (Smart Farmer)	พัฒนาเกษตรกรสู่ (Smart Farmer)	19,000.00
8	โครงการพัฒนาเกษตรกรปราดเปรื่อง (Smart Farmer)	Young Smart Farmer	400.00
9	โครงการธนาคารสินค้าเกษตร	สนับสนุนธนาคารผลิตสัตว์น้ำแบบมีส่วนร่วม	6,000.00
10	โครงการศูนย์เรียนรู้การเพิ่มประสิทธิภาพ การผลิตสินค้าเกษตร	ศูนย์เรียนรู้การเพิ่มประสิทธิภาพการผลิตสินค้า ประมง	120,000.00

ที่	โครงการ	กิจกรรม	งบประมาณ
11	โครงการศูนย์เรียนรู้การเพิ่มประสิทธิภาพการผลิตสินค้าเกษตร	เงินอุดหนุน	4,000.00
12	โครงการศูนย์เรียนรู้การเพิ่มประสิทธิภาพการผลิตสินค้าเกษตร	จัดเก็บข้อมูล และติดตามความก้าวหน้าของโครงการพัฒนาอาชีพและส่งเสริมความเข้มแข็งของชุมชนประมงพื้นบ้านสงขลา	96,000.00
13	โครงการพัฒนาศักยภาพกระบวนการผลิตสินค้าเกษตร	ส่งเสริมและบริหารจัดการการผลิตสินค้าประมง (จดทะเบียนเรือประมงพื้นบ้าน)	300,000.00
14	โครงการพัฒนาศักยภาพกระบวนการผลิตสินค้าเกษตร	ส่งเสริมและบริหารจัดการการผลิตสินค้าประมง (จดทะเบียนควบคุม)	4,000.00
15	โครงการพัฒนาศักยภาพกระบวนการผลิตสินค้าเกษตร	กิจกรรมย่อยด้านแผนงานและติดตามประเมินผล (สถิติ)	35,100.00
16	โครงการพัฒนาศักยภาพกระบวนการผลิตสินค้าเกษตร	ค่าใช้จ่ายในการให้บริการด้านการประมงในพื้นที่	377,800.00
17	โครงการพัฒนาศักยภาพกระบวนการผลิตสินค้าเกษตร	เบี้ยประชุม	21,500.00
18	โครงการระบบส่งเสริมเกษตรแบบแปลงใหญ่	ระบบส่งเสริมเกษตรแบบแปลงใหญ่ (บริหารสำนักงาน)	63,000.00
19	โครงการระบบส่งเสริมเกษตรแบบแปลงใหญ่	ระบบส่งเสริมเกษตรแบบแปลงใหญ่ ปี 2563	142,800.00
20	โครงการระบบส่งเสริมเกษตรแบบแปลงใหญ่	ระบบส่งเสริมเกษตรแบบแปลงใหญ่ ปี 2562	54,000.00
21	โครงการระบบส่งเสริมเกษตรแบบแปลงใหญ่	ระบบส่งเสริมเกษตรแบบแปลงใหญ่ ปี 2561	25,700.00
22	โครงการบริหารจัดการการผลิตสินค้าเกษตรตามแผนที่เกษตรเพื่อการบริหารจัดการเชิงรุก (Agri-Map)	ส่งเสริมเกษตรเชิงรุกด้านการประมง (Zoning by Agri map)	1,500.00
23	โครงการพัฒนาเกษตรกรกรมยั่งยืน	สนับสนุนโครงการเกษตรทฤษฎีใหม่ด้านการประมง	143,100.00
24	โครงการพัฒนาเกษตรกรกรมยั่งยืน	พัฒนาเกษตรกรอินทรีย์	5,000.00
	แผนงานบูรณาการพัฒนาเศรษฐกิจและสังคมดิจิทัล		

ที่	โครงการ	กิจกรรม	งบประมาณ
25	โครงการปรับปรุงข้อมูลทะเบียนเกษตรกร	ปรับปรุงทะเบียนเกษตรกรผู้เพาะเลี้ยงสัตว์น้ำ	21,100.00
26	งบบุคลากร		842,960.00
	แผนงานพื้นฐานด้านการสร้างความสามารถ ในการแข่งขันของประเทศ		
27		พัฒนาและบริหารจัดการทรัพยากรสัตว์น้ำ (การ ฟื้นฟูทรัพยากรสัตว์น้ำในทะเลสาบ สงขลา)	145,530.00
28		ค่าสาธารณูปโภค	163,000.00
29	โครงการส่งเสริมการดำเนินงานอัน เนื่องมาจากพระราชดำริ	สนับสนุนโครงการพัฒนาอันเนื่องมาจาก พระราชดำริ	64,400.00
		รวม	3,612,090.00