

สถิติผลผลิตการเลี้ยงกุ้งทะเล
ประจำปี 2564
STATISTICS OF MARINE SHRIMP CULTURE
2021



กรมประมง
กระทรวงเกษตรและสหกรณ์
Department of Fisheries
Ministry of Agriculture and Cooperatives

กลุ่มสถิติการประมง
กองนโยบายและแผนพัฒนาการประมง
เอกสารฉบับที่ 11/2565

Fisheries Statistics Group
Fisheries Development Policy and Planning Division
No. 11/2022

คำนำ

กุ้งทะเลเป็นสัตว์น้ำที่มีความสำคัญทางเศรษฐกิจมากชนิดหนึ่งในบรรดาสัตว์ทะเลทั้งหลาย แต่ปริมาณการจับกุ้งทะเลจากธรรมชาติมีจำนวนน้อยมาก ซึ่งไม่เพียงพอต่อความต้องการบริโภคทั้งภายในประเทศและเพื่อการส่งออกไปขายต่างประเทศ ทำให้มีการพัฒนาการเลี้ยงกุ้งทะเลโดยใช้เทคนิควิธีใหม่ ๆ มาอย่างต่อเนื่อง เพื่อช่วยเพิ่มผลผลิตให้สามารถตอบสนองต่อความต้องการของตลาด รวมทั้งสามารถแข่งขันในตลาดโลกได้

กลุ่มสถิติการประมง กองนโยบายและแผนพัฒนาการประมง ได้ดำเนินการสำรวจและเก็บรวบรวมข้อมูลสถิติต่าง ๆ ที่เกี่ยวข้องกับการเลี้ยงกุ้งทะเล และนำเสนอผลการสำรวจสรุปเป็นรูปเล่ม โดยมุ่งหวังว่าสถิติและข้อมูลจากหนังสือเล่มนี้จะเป็นประโยชน์ต่อผู้เกี่ยวข้องและผู้สนใจ ทั้งหน่วยงานของทางราชการ เอกชน และบุคคลทั่วไป นอกจากนี้กลุ่มสถิติการประมง มีความยินดีเป็นอย่างยิ่งหากผู้ใช้ข้อมูลจากหนังสือเล่มนี้จะกรุณาแจ้งข้อบกพร่องหรือให้ข้อเสนอแนะเพื่อเป็นแนวทางในการปรับปรุงแก้ไขหนังสือเล่มนี้ให้เกิดประโยชน์ยิ่งขึ้น อีกทั้งขอขอบคุณเจ้าหน้าที่ผู้เกี่ยวข้องในการสำรวจและเกษตรกรผู้เลี้ยงกุ้งที่ให้ความร่วมมือในการให้ข้อมูลไว้ ณ โอกาสนี้ด้วย

กลุ่มสถิติการประมง
กองนโยบายและแผนพัฒนาการประมง
กรมประมง
กันยายน 2565

สารบัญ

	หน้า
คำนำ	
บทที่ 1 บทนำ	
1.1 ความเป็นมา	1
1.2 วัตถุประสงค์	1
1.3 คุ่มรวม	1
1.4 คาบเวลาการสำรวจ	1
1.5 การปฏิบัติงานสนาม	1
1.6 ระเบียบวิธีการสำรวจ	2
1.7 วิธีการประเมินผล	2
บทที่ 2 คำนิยามและการจำแนก	5
บทที่ 3 ผลผลิตการเลี้ยงกุ้งทะเล ปี 2564	
3.1 สรุปผลการสำรวจ	7
3.2 โครงสร้างการเพาะเลี้ยงกุ้งทะเล	8
3.2.1 จำนวนฟาร์มเลี้ยงกุ้งทะเล (เฉพาะที่มีผลผลิต)	8
3.2.2 เนื้อที่เลี้ยงกุ้งทะเล (เฉพาะที่มีผลผลิต)	11
3.2.3 ผลผลิต	14
ตารางผนวก	
Annex Tables	
ตารางผนวกที่ 1 จำนวนฟาร์มกุ้งทะเล เนื้อที่เลี้ยง ปริมาณและมูลค่ากุ้งทะเลที่ผลิตได้ ปี 2540 – 2564	21
Number of farms, culture area, quantity and value of marine shrimp, 1997 - 2021	
ตารางผนวกที่ 2 ผลผลิตสัตว์น้ำจากการเพาะเลี้ยงกุ้งทะเลจำแนกตามชนิดสัตว์น้ำ ปี 2540 - 2564	22
Shrimp farm production by production group, 1997 - 2021	
ตารางผนวกที่ 3 ผลผลิตจากการเลี้ยงกุ้งทะเล จำแนกตามชนิดกุ้ง ปี 2550 - 2564	23
Production of shrimp by species, 2007 - 2021	
ตารางผนวกที่ 4 ปริมาณผลผลิตกุ้งทะเล จำแนกตามวิธีการประมง ปี 2540 - 2564	24
Production of shrimp by fisheries sub-sectors, 1997 – 2021	
ตารางผนวกที่ 5 ปริมาณผลผลิตกุ้งทะเลจากการเพาะเลี้ยง เป็นรายจังหวัด ปี 2560 - 2564	25
Production of shrimp by province, 2017 – 2021	
ตารางผนวกที่ 6 มูลค่ากุ้งทะเลจากการเพาะเลี้ยง เป็นรายจังหวัด ปี 2560 - 2564	26
Value of shrimp by province, 2017 - 2021	
ตารางผนวกที่ 7 จำนวนฟาร์มเลี้ยงกุ้งทะเล เนื้อที่เลี้ยง และผลผลิตสัตว์น้ำจากการเลี้ยงกุ้งทะเล จำแนกตามประเภทการเลี้ยง รายจังหวัด ปี 2564	27
Number of farms, culture area and production of shrimp by type of culture and by province, 2021	
ตารางผนวกที่ 8 มูลค่าสัตว์น้ำที่ได้จากการเลี้ยงกุ้งทะเล จำแนกตามประเภทการเลี้ยง รายจังหวัด ปี 2564	33
Value of shrimp by type of culture and by province, 2021	

บทที่ 1

บทนำ

1.1 ความเป็นมา

กัญทะเลเป็นสัตว์น้ำเศรษฐกิจที่สำคัญของประเทศไทย เนื่องจากเป็นสัตว์น้ำที่ได้รับความนิยมบริโภคทั้งภายในประเทศและต่างประเทศทั่วโลก ซึ่งผลผลิตกัญทะเลส่วนใหญ่ได้จากการเพาะเลี้ยง ดังนั้น เพื่อเพิ่มศักยภาพในการผลิตกัญทะเลของประเทศให้มีปริมาณเพียงพอต่อความต้องการ กรมประมงจึงได้มีการศึกษาพัฒนาการเพาะเลี้ยงกัญทะเล ปรับปรุงสายพันธุ์ และศึกษาวิจัยด้านโรคกัญมาโดยตลอด รวมทั้งให้การสนับสนุนและส่งเสริมผู้เกี่ยวข้องตลอดสายการผลิตเพื่อให้เกษตรกรมีอาชีพที่มั่นคงและกัญทะเลยังคงเป็นสินค้าสัตว์น้ำที่สร้างรายได้จากการส่งออกให้กับประเทศตลอดไป

เพื่อให้มีข้อมูลสถิติที่สำคัญสำหรับนำไปใช้ประกอบในการวางแผนและบริหารจัดการด้านการเพาะเลี้ยงกัญทะเล รวมทั้งให้บริการข้อมูลแก่ผู้สนใจทั้งภาครัฐ เอกชน และบุคคลทั่วไป กลุ่มสถิติการประมง กองนโยบายและแผนพัฒนาการประมง กรมประมง จึงได้จัดให้มีการสำรวจสถิติฟาร์มเลี้ยงกัญทะเลครอบคลุมทุกจังหวัดที่มีการเลี้ยงกัญทะเลทั่วประเทศ โดยวิธีการสุ่มตัวอย่างเป็นประจำทุกปี เพื่อรวบรวมและจัดทำข้อมูลสถิติเกี่ยวกับการเลี้ยงกัญทะเล เช่น จำนวนฟาร์ม เนื้อที่เลี้ยง ผลผลิต เป็นต้น

1.2 วัตถุประสงค์

- 1.1 เพื่อประเมินผลผลิตและมูลค่าจากการเลี้ยงกัญทะเล โดยจำแนกตามชนิดและประเภทการเลี้ยง
- 1.2 เพื่อรวบรวมข้อมูลพื้นฐานเกี่ยวกับฟาร์มเลี้ยงกัญทะเล เช่น จำนวนฟาร์ม เนื้อที่เลี้ยง เป็นต้น

1.3 คุ่มรวม

การสำรวจครอบคลุมทุกจังหวัดที่มีการเลี้ยงกัญทะเล โดยจะทำการสำรวจฟาร์มเลี้ยงกัญทะเลทุกชนิด ประกอบด้วย กุ้งแวนนาไม กุ้งกุลาดำ กุ้งแชบ๊วย กุ้งโอตัก และกุ้งอื่น ๆ

1.4 คาบเวลาการสำรวจ

การสำรวจเพื่อปรับปรุงบัญชีรายชื่อผู้เลี้ยงกัญทะเลประจำปีและการสำรวจผลผลิตของฟาร์มเลี้ยงกัญทะเลตัวอย่าง ดำเนินการในระหว่างเดือนมกราคมถึงเดือนมีนาคมของปี 2565 โดยทำการสำรวจข้อมูลย้อนหลังในรอบ 1 ปีที่ผ่านมา (1 มกราคม – 31 ธันวาคม ของปี 2564)

1.5 การปฏิบัติงานสนาม

การปฏิบัติงานสนาม ประมงจังหวัดเป็นผู้ควบคุมการปฏิบัติงาน โดยมีเจ้าหน้าที่ของสำนักงานประมงจังหวัดและสำนักงานประมงอำเภอเป็นผู้ดำเนินการสำรวจข้อมูล และเจ้าหน้าที่กลุ่มสถิติการประมง กองนโยบายและแผนพัฒนาการประมงเป็นผู้ติดต่อประสานงาน และให้คำแนะนำเกี่ยวกับการสำรวจ รวมทั้งเทคนิคการสำรวจต่าง ๆ

1.6 ระเบียบวิธีการสำรวจ

1.6.1 การสำรวจเพื่อปรับปรุงบัญชีรายชื่อผู้เลี้ยงกุ้งทะเล

สำนักงานประมงจังหวัดต้องนำบัญชีรายชื่อผู้เลี้ยงสัตว์น้ำ (แบบ บข.6-0) จากระบบสถิติการเพาะเลี้ยงสัตว์น้ำที่เป็นบัญชีรายชื่อฯ ตั้งต้นและจัดทำในรูปแบบ Excel File ซึ่งเป็นบัญชีรายชื่อผู้เลี้ยงสัตว์น้ำรวมทุกชนิดรายอำเภอของปี 2563 รวมกับข้อมูลฟาร์มเลี้ยงที่ขึ้นทะเบียนเกษตรกรผู้เพาะเลี้ยงสัตว์น้ำในรอบปี 2564 นำไปสำรวจภาคสนามเพื่อปรับปรุงแก้ไขบัญชีรายชื่อฯ ในรอบปี 2564 ที่ผ่านมา โดยทำการสำรวจทุกอำเภอที่มีการเลี้ยงสัตว์น้ำและดำเนินการสำรวจปรับปรุงบัญชีรายชื่อฯ แต่ละฟาร์มไปพร้อมกันทุกชนิดสัตว์น้ำ โดยในขั้นตอนนี้ไม่ต้องแยกการสำรวจเพื่อปรับปรุงบัญชีรายชื่อฯ ออกตามงานสำรวจ เนื่องจากระบบสถิติฯ ได้จัดทำข้อมูลบัญชีรายชื่อฯ ภาพรวมทุกชนิดสัตว์น้ำไว้ให้แล้วเพื่อช่วยลดภาระงานและความซ้ำซ้อนในการสำรวจภาคสนาม ในกรณีที่มีฟาร์มเลี้ยงที่ไม่ขึ้นทะเบียนฯ ในรอบปีสำรวจและยังไม่มีข้อมูลในบัญชีรายชื่อฯ ให้นำจุดข้อมูลตามรายการที่กำหนดในบัญชีรายชื่อฯ ให้ครบถ้วนเพื่อนำมาจัดทำบัญชีรายชื่อผู้เลี้ยงสัตว์น้ำเพิ่มเติม ทั้งนี้ ฟาร์มเลี้ยงแต่ละแห่งอาจเลี้ยงสัตว์น้ำมากกว่า 1 ชนิด หรือมากกว่า 1 ประเภทการเลี้ยงก็ได้

เมื่อสำนักงานประมงจังหวัดสำรวจเพื่อปรับปรุงบัญชีรายชื่อฯ ภาพรวมทุกชนิดสัตว์น้ำรายอำเภอแล้ว ให้นำผลการสำรวจมาปรับปรุงข้อมูลบัญชีรายชื่อฯ ในระบบสถิติการเพาะเลี้ยงสัตว์น้ำให้ถูกต้องสอดคล้องกันเพื่อนำไปใช้ในการจัดทำกรอบตัวอย่าง (Sampling frame) ของแต่ละการสำรวจต่อไป ทั้งนี้ หลังจากทำการปรับปรุงบัญชีรายชื่อฯ ในระบบสถิติฯ เรียบร้อยแล้วจะได้บัญชีรายชื่อผู้เลี้ยงกุ้งทะเล ปี 2564 (แบบ บข.6-2) และให้ส่งออกเป็น Excel file เพื่อนำไปใช้ในการสำรวจผลผลิตของฟาร์มเลี้ยงตัวอย่างต่อไป

1.6.2 การสำรวจผลผลิตจากฟาร์มเลี้ยงกุ้งทะเล

ทำการสำรวจโดยใช้แผนการสุ่มตัวอย่างแบบแบ่งชั้นภูมิ (Stratified Sampling) และใช้วิธีเลือกตัวอย่างจากแต่ละชั้นภูมิโดยวิธีสุ่มตัวอย่างแบบง่าย (Simple Random Sampling) จากบัญชีรายชื่อผู้เลี้ยงกุ้งทะเล (แบบ บข.6-2) ที่ได้ปรับปรุงแล้ว ซึ่งได้จากการดำเนินงานตามขั้นตอนในข้อ 1.6.1 โดยเริ่มจากการเลือกเฉพาะราย/ฟาร์มที่มีผลผลิตเท่านั้น (สถานะการเลี้ยงในรอบปีที่สำรวจเป็น “เลี้ยงมีผลผลิต”) มาแบ่งกลุ่มแบบชั้นภูมิ (Strata) ของผู้เลี้ยงกุ้งทะเลออกตามประเภทการเลี้ยง เพื่อใช้เป็นกรอบสำหรับสุ่มเลือกฟาร์มตัวอย่าง ได้แก่ กุ้งทะเลที่เลี้ยงแบบกึ่งพัฒนา และแบบพัฒนา จากนั้นให้สุ่มตัวอย่างในแต่ละกลุ่มหรือชั้นภูมิด้วยอัตราร้อยละ 10 หากมีเศษให้เก็บตัวอย่างเพิ่มอีก 1 ฟาร์ม ในกรณีที่มีตั้งแต่ 5 - 50 ฟาร์ม ให้สุ่มตัวอย่างจำนวน 5 ฟาร์ม แต่ถ้ามีจำนวนน้อยกว่า 5 ฟาร์ม ให้สำรวจทุกฟาร์ม โดยกำหนดให้ดำเนินงานสำรวจแยกเป็นรายตำบล และใช้แบบ สป.6-2ก และแบบ สป.6-2พ ในการบันทึกรายละเอียดต่าง ๆ ของฟาร์มที่เลี้ยงแบบกึ่งพัฒนาและแบบพัฒนาที่ตกเป็นตัวอย่างตามลำดับ

1.7 วิธีการประเมินผล

การประเมินผลจะทำในระดับอำเภอ และนำเสนอตารางรายงานผลการสำรวจในระดับจังหวัด โดยสูตรที่ใช้ในการประเมินผลผลิตและมูลค่าจากการเลี้ยงกุ้งทะเล มีดังนี้

กำหนดให้

g = จังหวัดที่มีการเพาะเลี้ยงกุ้ง มีค่าตั้งแต่ 1 - 35

h = อำเภอที่มีการเลี้ยงกุ้งในแต่ละจังหวัด มีค่าตั้งแต่ 1 - n_g

n_g = จำนวนอำเภอที่มีการเลี้ยงกุ้งในจังหวัด g

i = วิธีการเลี้ยงกุ้งทะเล , $i = 1, 2$ โดยที่

1 หมายถึง การเลี้ยงกุ้งทะเลแบบกึ่งพัฒนา

2 หมายถึง การเลี้ยงกุ้งทะเลแบบพัฒนา

$$\begin{aligned}
 j &= \text{ลำดับที่ของฟาร์มตัวอย่าง มีค่าตั้งแต่ } 1 - n_{ghi} \\
 \hat{Q}_{ghi} &= \text{ค่าประมาณผลผลิตการเลี้ยงกุ้งในจังหวัด } g \text{ อำเภอ } h \text{ ประเภทการเลี้ยง } i \\
 x_{ghi} &= \text{ผลผลิตการเลี้ยงกุ้งรวมของฟาร์มตัวอย่างในจังหวัด } g \text{ อำเภอ } h \text{ ประเภท} \\
 &\quad \text{การเลี้ยง } i \\
 A_{ghi} &= \text{เนื้อที่เลี้ยงเฉพาะที่มีผลผลิตทั้งหมด (พื้นที่ผิวน้ำรวมในแต่ละอำเภอ) ในจังหวัด } g \\
 &\quad \text{อำเภอ } h \text{ ประเภทการเลี้ยง } i \\
 a_{ghi} &= \text{เนื้อที่เลี้ยงของฟาร์มตัวอย่างทั้งหมด (พื้นที่ผิวน้ำ) ในจังหวัด } g \text{ อำเภอ } h \\
 &\quad \text{ประเภทการเลี้ยง } i \\
 \hat{Q}_{ghi} &= \frac{A_{ghi}}{a_{ghi}} x_{ghi} \quad , \quad \text{โดยที่} \quad x_{ghi} = \sum_{j=1}^{n_{ghj}} x_{ghij} \\
 n_{ghi} &= \text{จำนวนฟาร์มตัวอย่าง ในจังหวัด } g \text{ อำเภอ } h \text{ ประเภทการเลี้ยง } i \\
 \hat{V}_{ghi} &= \text{ค่าประมาณ มูลค่าการเลี้ยงกุ้งในจังหวัด } g \text{ อำเภอ } h \text{ ประเภทการเลี้ยง } i \\
 y_{ghi} &= \text{มูลค่าการเลี้ยงกุ้งของฟาร์มตัวอย่างในจังหวัด } g \text{ อำเภอ } h \text{ ประเภทการเลี้ยง } i \\
 \hat{V}_{ghi} &= \frac{A_{ghi}}{a_{ghi}} y_{ghi} \quad , \quad \text{โดยที่} \quad y_{ghi} = \sum_{j=1}^{n_{ghj}} y_{ghij}
 \end{aligned}$$

ในระดับจังหวัด

$$\begin{aligned}
 \hat{Q}_{gi} &= \text{ค่าประมาณผลผลิตการเลี้ยงกุ้งจังหวัด } g \text{ ประเภทการเลี้ยง } i \\
 &= \sum_{h=1}^{n_{gi}} \hat{Q}_{ghi} \\
 \hat{Q}_g &= \text{ค่าประมาณผลผลิตการเลี้ยงกุ้งจังหวัด } g \text{ รวมทุกประเภทการเลี้ยง} \\
 &= \sum_{i=1}^2 \hat{Q}_{gi} \\
 \hat{V}_{gi} &= \text{ค่าประมาณมูลค่าการเลี้ยงกุ้งจังหวัด } g \text{ ประเภทการเลี้ยง } i \\
 &= \sum_{h=1}^{n_{gi}} \hat{V}_{ghi} \\
 \hat{V}_g &= \text{ค่าประมาณมูลค่าผลผลิตการเลี้ยงกุ้งจังหวัด } g \text{ รวมทุกประเภทการเลี้ยง} \\
 &= \sum_{i=1}^2 \hat{V}_{gi}
 \end{aligned}$$

ในระดับประเทศ

\hat{Q}_i = ค่าประมาณผลผลิตการเลี้ยงกุ้งทั่วประเทศ ในประเภทการเลี้ยง i

$$= \sum_{\text{all } g} \hat{Q}_{gi}$$

\hat{Q} = ค่าประมาณผลผลิตการเลี้ยงกุ้งทั่วประเทศ รวมทุกประเภทการเลี้ยง

$$= \sum_{i=1}^2 \hat{Q}_i$$

\hat{V}_i = ค่าประมาณมูลค่าการเลี้ยงกุ้งทั่วประเทศ ในประเภทการเลี้ยง i

$$= \sum_{\text{all } g} \hat{V}_{gi}$$

\hat{V} = ค่าประมาณมูลค่าการเลี้ยงกุ้งทั่วประเทศ รวมทุกประเภทการเลี้ยง

$$= \sum_{i=1}^2 \hat{V}_i$$

บทที่ 2 คำนิยามและการจำแนก

2.1 ฟาร์ม

หมายถึง หน่วยจัดการในการเพาะเลี้ยงกุ้งทะเล ซึ่งตามปกติเป็นหน่วยครัวเรือนหรือหน่วยธุรกิจ

2.2 ประเภทของการเลี้ยง

หมายถึง วิธีการเลี้ยงกุ้งทะเล ซึ่งแบ่งออกเป็น 2 ประเภท ดังนี้

2.2.1 การเลี้ยงแบบกึ่งพัฒนา หมายถึง การเลี้ยงกุ้งที่มีลักษณะคล้ายคลึงกับวิธีการเลี้ยงแบบธรรมชาติแต่มีการปรับปรุงรูปแบบบ่อ ขนาดบ่อโดยเฉลี่ยประมาณ 10 - 25 ไร่ มีการซื้อพันธุ์กุ้งจากโรงเพาะฟักลงปล่อยเสริมในอัตราเบาบาง มีการให้อาหารสมทบ อาจมีเครื่องเติมอากาศเพื่อเพิ่มออกซิเจนหรือไม่ก็ได้

2.2.2 การเลี้ยงแบบพัฒนา หมายถึง การเลี้ยงกุ้งที่ใช้เทคโนโลยีสมัยใหม่เข้าช่วย การจัดรูปแบบของบ่อมีระบบถ่ายเทน้ำ ควบคุมอุณหภูมิ ควบคุมโรค และมีระบบการจัดการที่ดี ขนาดของบ่อประมาณ 1 - 10 ไร่ ใช้พันธุ์กุ้งจากโรงเพาะฟักเท่านั้น โดยปล่อยในอัตราค่อนข้างหนาแน่น ให้อาหารทุกวัน ๆ ละ 3 - 5 มื้อ และมีการดูแลเอาใจใส่อย่างใกล้ชิด ใช้เครื่องเติมอากาศเพื่อเพิ่มออกซิเจน และหมายรวมถึงการเลี้ยงกุ้งที่คล้ายคลึงกับวิธีดังกล่าวแต่เลี้ยงร่วมกับสัตว์น้ำอื่น เช่น ปลานิล กุ้งก้ามกราม ส่วนมากพบในพื้นที่ความเค็มต่ำและอาจปล่อยพันธุ์กุ้งในอัตราเบาบางด้วย

(การเลี้ยงกุ้งทะเลแบบธรรมชาติเป็นการเลี้ยงแบบดั้งเดิม ใช้พื้นที่ค่อนข้างมาก ใช้พันธุ์กุ้งจากธรรมชาติเท่านั้น ไม่มีการให้อาหารหรือใช้เครื่องเติมอากาศ ซึ่งปัจจุบันไม่มีการเลี้ยงแบบประเภทนี้แล้ว)

2.3 หน่วยเลี้ยงกุ้งทะเล

หมายถึง บ่อเลี้ยงกุ้งทะเล ตามปกติจะมีลักษณะเป็นรูปสี่เหลี่ยม แต่บางบ่ออาจมีลักษณะเป็นรูปวงกลมก็ได้

2.4 ชนิดกุ้งที่เลี้ยง

หมายถึง พันธุ์กุ้งทะเลที่ปล่อยลงเลี้ยง เช่น กุ้งแวนนาไม กุ้งกุลาดำ และหมายรวมถึงพันธุ์กุ้งธรรมชาติอื่น ๆ ที่เข้ามาพร้อมกับการสูบน้ำเข้าฟาร์มในการเลี้ยงแบบกึ่งพัฒนา เช่น กุ้งแชบ๊วย และกุ้งอื่น ๆ เป็นต้น

2.5 เนื้อที่เลี้ยง

หมายถึง ขนาดเนื้อที่ผิวน้ำของหน่วยเลี้ยงสัตว์น้ำทั้งหมด โดยปกติจะวัดได้ด้วยการคูณกันระหว่างความกว้างและความยาวของหน่วยเลี้ยงสัตว์น้ำที่มีรูปเป็นสี่เหลี่ยมมุมฉาก มีหน่วยเป็น “ไร่”

ในกรณีที่หน่วยเลี้ยงสัตว์น้ำมีพื้นที่ผิวน้ำเป็นรูปวงกลมให้คำนวณจากสูตรเรขาคณิต ดังนี้

$$\text{เนื้อที่ผิวน้ำ} = \pi r^2 \quad (\pi = 3.14 \text{ และ } r = \text{รัศมีของวงกลม})$$

2.6 ผลผลิต

หมายถึง ปริมาณกุ้งทะเลและสัตว์น้ำอื่นที่จับได้จากหน่วยเลี้ยงกุ้งทะเลนั้น ๆ ทั้งหมดในรอบปี 2564 (1 มกราคม - 31 ธันวาคม 2564) ไม่ว่าจะเป็นกุ้งทะเลที่นำมาเลี้ยงหรือที่มาจากธรรมชาติ และสัตว์น้ำอื่นที่เข้ามาอาศัยอยู่ตามธรรมชาติให้รวมเป็นผลผลิตด้วย การนับจดปริมาณให้นับจดตามชนิดของกุ้งทะเลและสัตว์น้ำนั้น ๆ โดยใช้หน่วยน้ำหนักเป็น “กิโลกรัม” ผลผลิตดังกล่าวนี้ให้รวมผลผลิตทั้งหมด ไม่ว่าจะนำไปขายหรือใช้บริโภคเองในครัวเรือน หรือจ่ายแจกให้แก่เพื่อนบ้านหรือผู้อื่น หรือทำบุญ

2.7 ราคาเฉลี่ย

หมายถึง ราคาซื้อขายที่หน้าฟาร์มโดยไม่แยกขนาดของสัตว์น้ำแต่ละชนิด มีหน่วยเป็น “บาทต่อกิโลกรัม”

2.8 ปีที่สำรวจ

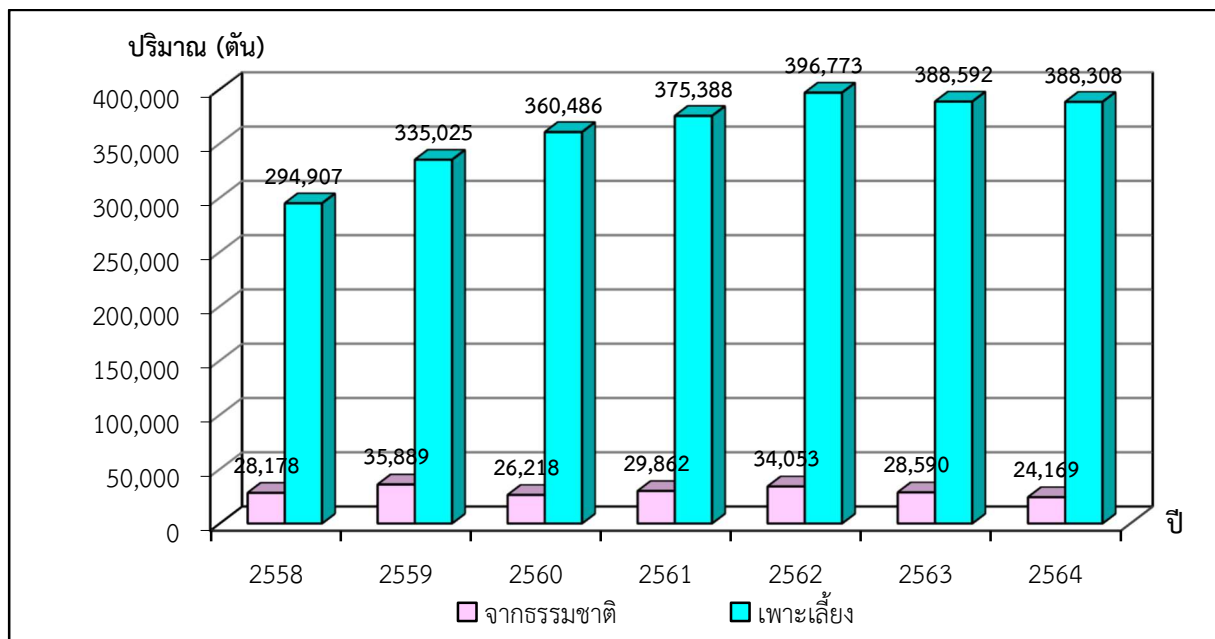
หมายถึง ปี พ.ศ. ของข้อมูลที่ทำการศึกษา ซึ่งเป็นระยะเวลาในรอบ 1 ปีที่ผ่านมา (1 มกราคม - 31 ธันวาคม ของปี 2564)

บทที่ 3 ผลผลิตการเลี้ยงกุ้งทะเล ปี 2564

3.1 สรุปผลการสำรวจ

ในปี 2558 – 2564 ปริมาณกุ้งทะเลที่ประเทศไทยผลิตได้รวมทั้งหมด (จากธรรมชาติและเพาะเลี้ยง) และจากการเพาะเลี้ยงมีอัตราการเปลี่ยนแปลงเฉลี่ยต่อปีเพิ่มขึ้นร้อยละ 4.31 และ 4.82 ตามลำดับ ส่วนปริมาณกุ้งทะเลที่จับจากธรรมชาติมีอัตราการเปลี่ยนแปลงเฉลี่ยต่อปีลดลงร้อยละ 0.53 โดยในปี 2563 ประเทศไทยสามารถผลิตกุ้งทะเลได้ จำนวน 417,259 ตัน ประกอบด้วย ผลผลิตจากฟาร์มเลี้ยง 388,669 ตัน และผลผลิตจากธรรมชาติ 28,590 ตัน คิดเป็นร้อยละ 93.15 และ 6.85 ตามลำดับ และในปี 2564 สามารถผลิตกุ้งทะเลได้ จำนวน 412,477 ตัน ประกอบด้วย ผลผลิตจากฟาร์มเลี้ยง 388,308 ตัน และผลผลิตจากธรรมชาติ 24,169 ตัน คิดเป็นร้อยละ 94.14 และ 5.86 ตามลำดับ (ภาพที่ 1 และตารางที่ 1)

จากสถิติการเลี้ยงกุ้งทะเลในปี 2558 – 2564 พบว่า จำนวนฟาร์มและเนื้อที่เลี้ยงที่มีผลผลิตมีอัตราการเปลี่ยนแปลงเฉลี่ยต่อปีเพิ่มขึ้นร้อยละ 3.75 และ 1.83 ตามลำดับ ในปี 2563 มีจำนวนฟาร์มเลี้ยงที่มีผลผลิตทั่วประเทศ 26,263 ฟาร์ม ลดลงจากปี 2563 จำนวน 437 ฟาร์ม หรือลดลงร้อยละ 1.64 เนื้อที่เลี้ยง 334,598 ไร่ ลดลงจากปี 2563 จำนวน 7,470 ไร่ หรือลดลงร้อยละ 2.18 สำหรับปริมาณผลผลิตและมูลค่ามีอัตราการเปลี่ยนแปลงเฉลี่ยต่อปีเพิ่มขึ้นร้อยละ 4.82 และ 4.00 ตามลำดับ โดยมีปริมาณผลผลิตกุ้งทะเลรวมทั้งสิ้น 388,308 ตัน ลดลงจากปี 2563 จำนวน 361 ตัน หรือลดลงร้อยละ 0.09 เนื่องจากในปี 2564 ผู้เกี่ยวข้องตลอดสายการผลิตยังคงได้รับผลกระทบจากมาตรการและแนวทางการเฝ้าระวังโรคติดเชื้อไวรัสโคโรนา 2019 และราคาตั้งแต่ช่วงต้นปีไม่จูงใจให้เกษตรกรปล่อยลูกพันธุ์กุ้งเลี้ยงเพิ่มจนถึงช่วงก่อนปลายปีที่ราคาเริ่มกลับมาดีขึ้น รวมถึงเกษตรกรยังประสบปัญหาการระบาดของโรคกุ้ง เช่น อากาเรียซิว ไวรัสตัวแดงดวงขาว เป็นต้น และมีมูลค่ารวม 58,689 ล้านบาท เพิ่มขึ้นจากปี 2563 จำนวน 77 ล้านบาท หรือเพิ่มขึ้นร้อยละ 0.13 ทั้งนี้ ผลผลิตและมูลค่ายังไม่นับรวมผลผลิตสัตว์น้ำประเภทอื่นที่เป็นผลพลอยได้จากการเลี้ยงแบบกึ่งพัฒนาที่มีปริมาณน้อยมาก (ตารางที่ 2)



ภาพที่ 1 ปริมาณกุ้งทะเลจำแนกตามวิธีการประมง ปี 2558 - 2564

ตารางที่ 1 ปริมาณกุ้งทะเลจำแนกตามวิธีการประมง ปี 2558 - 2564

ปี	รวม		จากธรรมชาติ		เพาะเลี้ยง	
	ปริมาณ (ตัน)	%	ปริมาณ (ตัน)	%	ปริมาณ (ตัน)	%
2558	323,085	100.00	28,178	8.72	294,907	91.28
2559	370,914	100.00	35,889	9.68	335,025	90.32
2560	386,704	100.00	26,218	6.78	360,486	93.22
2561	405,250	100.00	29,862	7.37	375,388	92.63
2562	430,826	100.00	34,053	7.90	396,773	92.10
2563	417,259	100.00	28,590	6.85	388,669	93.15
2564	412,477	100.00	24,169	5.86	388,308	94.14
อัตราการเปลี่ยนแปลง เฉลี่ยต่อปี (%)	+4.31		-0.53		+4.82	

หมายเหตุ : กุ้งทะเลจากธรรมชาติ ไม่รวม เคยและกั้ง

ตารางที่ 2 จำนวนฟาร์ม เนื้อที่เลี้ยง (เฉพาะที่มีผลผลิต) ผลผลิต และมูลค่ากุ้งทะเลที่ได้จากการเลี้ยง ปี 2558 - 2564

ปี	จำนวนฟาร์ม	เนื้อที่เลี้ยง (ไร่)	ปริมาณ (ตัน)	มูลค่า (ล้านบาท)
2558	21,140	301,182	294,907	47,197
2559	21,748	311,668	335,025	55,963
2560	21,826	300,756	360,486	61,976
2561	22,838	308,942	375,388	61,124
2562	24,608	324,391	396,773	61,636
2563	26,700	342,068	388,669	58,612
2564	26,263	334,598	388,308	58,689
อัตราการเปลี่ยนแปลง เฉลี่ยต่อปี (%)	+3.75	+1.83	+4.82	+4.00

3.2 โครงสร้างการเพาะเลี้ยงกุ้งทะเล

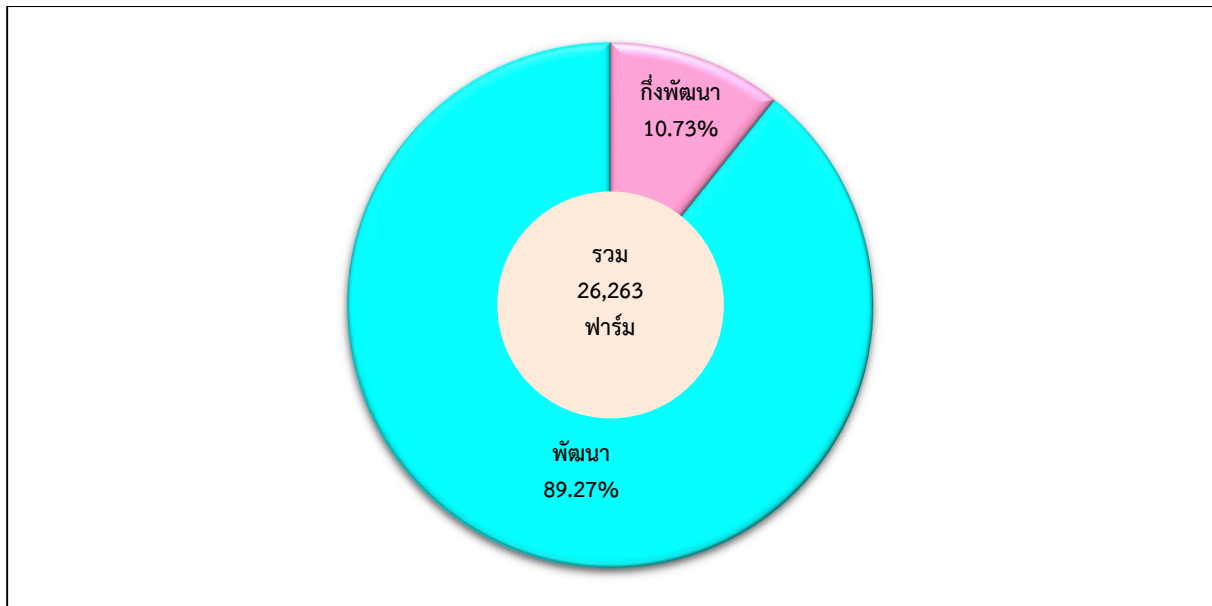
3.2.1 จำนวนฟาร์มเลี้ยงกุ้งทะเล (เฉพาะที่มีผลผลิต)

ในปี 2564 มีจำนวนฟาร์มเลี้ยงกุ้งทะเลทั่วประเทศรวม 26,263 ฟาร์ม ลดลงจากปี 2563 จำนวน 437 ฟาร์ม หรือลดลงร้อยละ 1.64 ประกอบด้วย ฟาร์มเลี้ยงกุ้งทะเลแบบพัฒนาและแบบกึ่งพัฒนา โดยมีฟาร์มเลี้ยงกุ้งทะเลแบบพัฒนา จำนวน 23,444 ฟาร์ม (ร้อยละ 89.27) ลดลงจากปี 2563 จำนวน 287 ฟาร์ม หรือลดลงร้อยละ 1.21 และมีฟาร์มเลี้ยงกุ้งทะเลแบบกึ่งพัฒนา จำนวน 2,819 ฟาร์ม (ร้อยละ 10.73) ลดลงจากปี 2563 จำนวน 150 ฟาร์ม หรือลดลงร้อยละ 5.05 โดยจังหวัดที่มีฟาร์มเลี้ยงกุ้งทะเลมากที่สุด คือ จังหวัดฉะเชิงเทรา เป็นฟาร์มเลี้ยงแบบพัฒนาทั้งหมด 3,574 ฟาร์ม หรือร้อยละ 13.61 ของจำนวนฟาร์มเลี้ยงกุ้งทะเลทั่วประเทศ และร้อยละ 15.25 ของจำนวนฟาร์มเลี้ยงกุ้งทะเลแบบพัฒนาทั่วประเทศ รองลงมาคือ จังหวัดนครศรีธรรมราช เป็นฟาร์มเลี้ยงแบบพัฒนาทั้งหมด 1,970 ฟาร์ม หรือร้อยละ 7.50 ของจำนวนฟาร์มเลี้ยงกุ้งทะเลทั่วประเทศ และร้อยละ 8.40 ของจำนวนฟาร์มเลี้ยงกุ้งทะเลแบบพัฒนาทั่วประเทศ และอันดับสาม คือ จังหวัดสมุทรปราการ มีจำนวนรวม 1,964 ฟาร์ม หรือร้อยละ 7.48 ของจำนวนฟาร์มเลี้ยงกุ้งทะเล

ทั่วประเทศ จำแนกเป็นฟาร์มเลี้ยงแบบกึ่งพัฒนา 1,136 ฟาร์ม หรือร้อยละ 40.30 ของจำนวนฟาร์มเลี้ยงกึ่งทะเลแบบกึ่งพัฒนาทั่วประเทศ และฟาร์มเลี้ยงแบบพัฒนา 828 ฟาร์ม หรือร้อยละ 3.53 ของจำนวนฟาร์มเลี้ยงกึ่งทะเลแบบพัฒนาทั่วประเทศ (ตารางที่ 3 - 4 และภาพที่ 2 - 3)

ตารางที่ 3 จำนวนฟาร์มเลี้ยงกึ่งทะเล (เฉพาะที่มีผลผลิต) จำแนกตามประเภทการเลี้ยง ปี 2563 - 2564

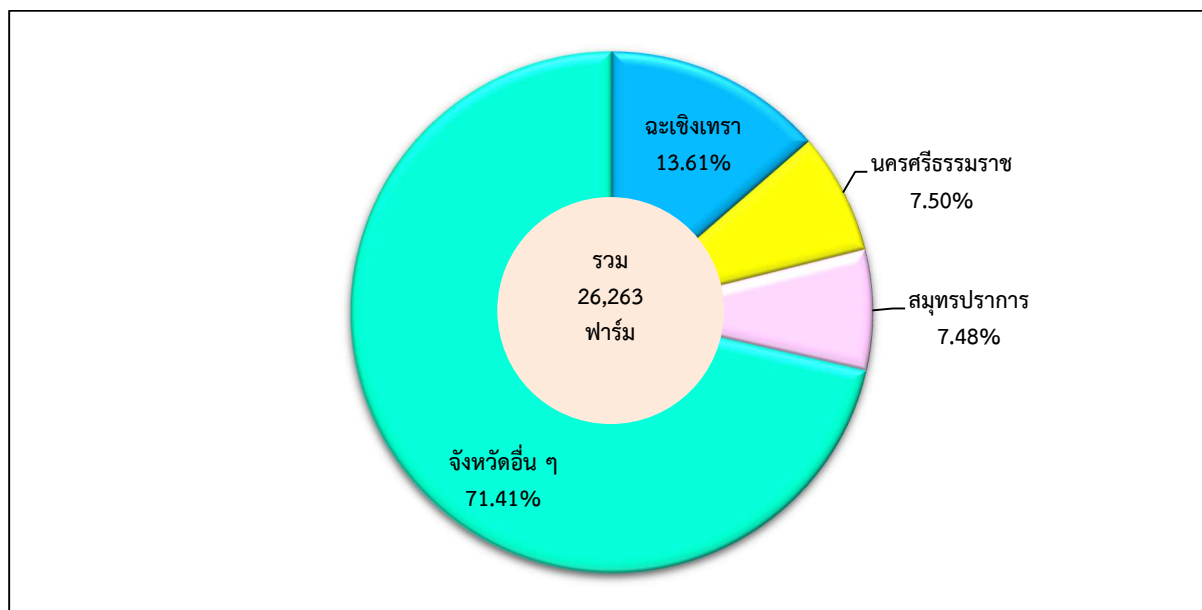
ประเภทการเลี้ยง	2563		2564		การเปลี่ยนแปลง	
	จำนวนฟาร์ม	%	จำนวนฟาร์ม	%	จำนวนฟาร์ม	%
รวม	26,700	100.00	26,263	100.00	437	-1.64
กึ่งพัฒนา	2,969	11.12	2,819	10.73	150	-5.05
พัฒนา	23,731	88.88	23,444	89.27	287	-1.21



ภาพที่ 2 จำนวนฟาร์มเลี้ยงกึ่งทะเลจำแนกตามประเภทการเลี้ยง ปี 2564

ตารางที่ 4 จำนวนฟาร์มเลี้ยงกึ่งทะเลในจังหวัดที่สำคัญ จำแนกตามประเภทการเลี้ยง ปี 2564

จังหวัด	ประเภทการเลี้ยง					
	รวม		กึ่งพัฒนา		พัฒนา	
	จำนวนฟาร์ม	%	จำนวนฟาร์ม	%	จำนวนฟาร์ม	%
รวม	26,263	100.00	2,819	100.00	23,444	100.00
ฉะเชิงเทรา	3,574	13.61	-	-	3,574	15.25
นครศรีธรรมราช	1,970	7.50	-	-	1,970	8.40
สมุทรปราการ	1,964	7.48	1,136	40.30	828	3.53
จังหวัดอื่น ๆ	18,755	71.41	1,683	59.70	17,072	72.82

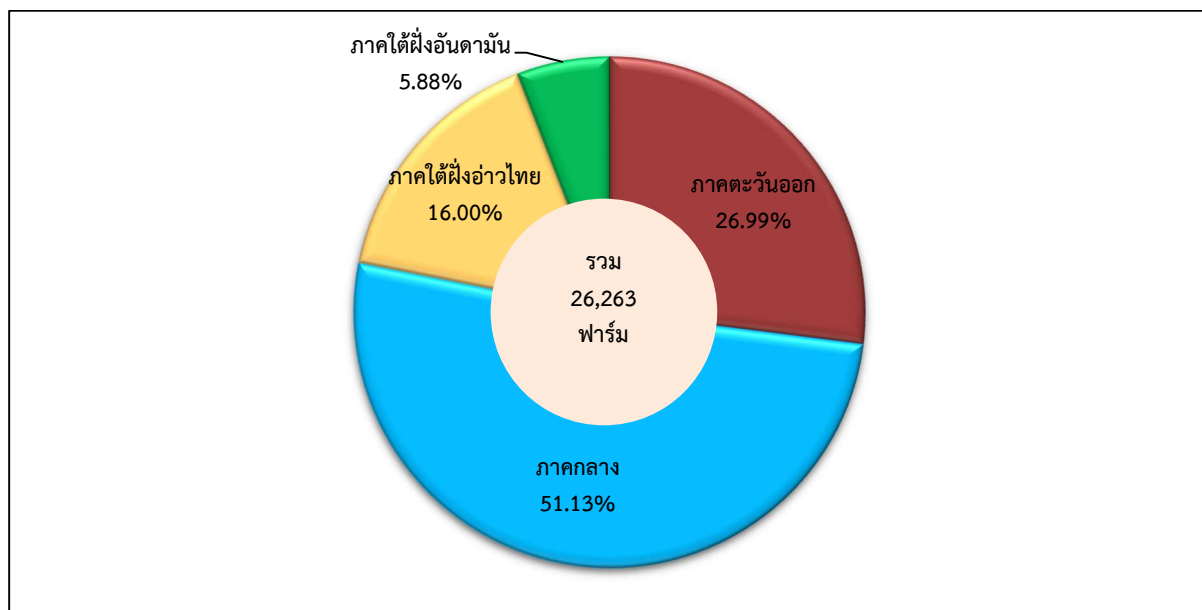


ภาพที่ 3 จำนวนฟาร์มเลี้ยงกุ้งทะเลในจังหวัดที่สำคัญ ปี 2564

เมื่อพิจารณาจำนวนฟาร์มแยกตามแหล่งเพาะเลี้ยง พบว่า ในปี 2564 พื้นที่ภาคกลางมีจำนวนฟาร์มเลี้ยงกุ้งทะเลมากเป็นอันดับหนึ่ง มีจำนวนถึง 13,427 ฟาร์ม (ร้อยละ 51.13) เพิ่มขึ้นจากปี 2563 จำนวน 108 ฟาร์ม หรือเพิ่มขึ้นร้อยละ 0.81 จังหวัดที่มีจำนวนฟาร์มมากในภาคนี้ ได้แก่ จังหวัดสมุทรปราการและสมุทรสาคร แหล่งเลี้ยงสำคัญที่มีจำนวนฟาร์มเลี้ยงกุ้งทะเลมากเป็นอันดับสอง คือ ภาคตะวันออก มีจำนวน 7,089 ฟาร์ม (ร้อยละ 26.99) ลดลงจากปี 2563 จำนวน 491 ฟาร์ม หรือลดลงร้อยละ 6.48 จังหวัดที่มีจำนวนฟาร์มมากในภาคนี้ ได้แก่ จังหวัดฉะเชิงเทรา ปราจีนบุรีและจันทบุรี ภาคใต้ฝั่งอ่าวไทยมีจำนวนฟาร์มเลี้ยงกุ้งทะเลมากเป็นอันดับสาม มีจำนวน 4,203 ฟาร์ม (ร้อยละ 16.00) เพิ่มขึ้นจากปี 2563 จำนวน 10 ฟาร์ม หรือเพิ่มขึ้นร้อยละ 0.24 จังหวัดที่มีจำนวนฟาร์มมากในภาคนี้ ได้แก่ จังหวัดนครศรีธรรมราชและสงขลา ส่วนภาคใต้ฝั่งอันดามันมีจำนวนฟาร์มน้อยที่สุด จำนวน 1,544 ฟาร์ม (ร้อยละ 5.88) ลดลงจากปี 2563 จำนวน 64 ฟาร์ม หรือลดลงร้อยละ 3.98 และจังหวัดตรัง เป็นจังหวัดที่มีจำนวนฟาร์มมากที่สุดในภาคนี้ (ตารางที่ 5 และภาพที่ 4)

ตารางที่ 5 จำนวนฟาร์มเลี้ยงกุ้งทะเลจำแนกตามแหล่งเพาะเลี้ยง ปี 2563 - 2564

แหล่งเพาะเลี้ยง	2563		2564		การเปลี่ยนแปลง	
	จำนวนฟาร์ม	%	จำนวนฟาร์ม	%	จำนวนฟาร์ม	%
รวม	26,700	100.00	26,263	100.00	437	-1.64
ภาคตะวันออก	7,580	28.39	7,089	26.99	491	-6.48
ภาคกลาง	13,319	49.89	13,427	51.13	108	0.81
ภาคใต้ฝั่งอ่าวไทย	4,193	15.70	4,203	16.00	10	0.24
ภาคใต้ฝั่งอันดามัน	1,608	6.02	1,544	5.88	64	-3.98



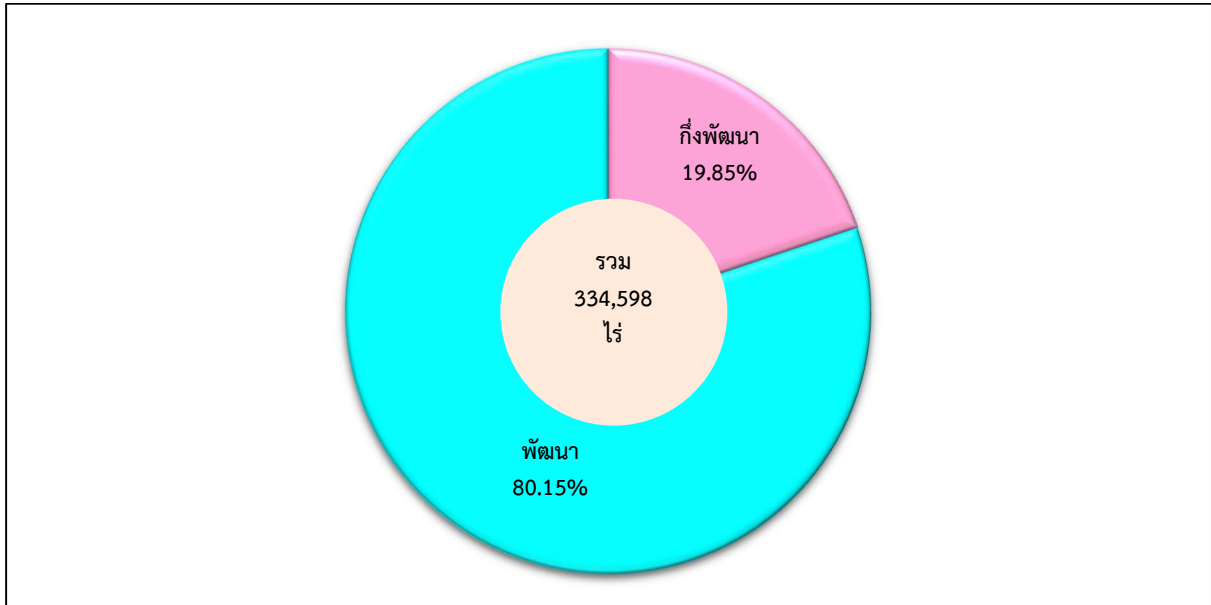
ภาพที่ 4 จำนวนฟาร์มเลี้ยงกุ้งทะเลจำแนกตามแหล่งเพาะเลี้ยง ปี 2564

3.2.2 เนื้อที่เลี้ยงกุ้งทะเล (เฉพาะที่มีผลผลิต)

เนื้อที่เลี้ยงกุ้งทะเลทั้งประเทศในปี 2564 ลดลงจากปี 2563 จำนวน 7,470 ไร่ หรือลดจรร้อยละ 2.18 โดยมีจำนวน 334,598 ไร่ ประกอบด้วย เนื้อที่เลี้ยงแบบพัฒนา จำนวน 268,196 ไร่ (ร้อยละ 80.15) เพิ่มขึ้นจากปี 2563 จำนวน 280 ไร่ หรือเพิ่มขึ้นร้อยละ 0.10 และเนื้อที่เลี้ยงแบบกึ่งพัฒนา จำนวน 66,402 ไร่ (ร้อยละ 19.85) ลดลงจากปี 2563 จำนวน 7,750 ไร่ หรือลดจรร้อยละ 10.45 ซึ่งจังหวัดที่มีเนื้อที่เลี้ยงมากที่สุด คือ จังหวัดสมุทรปราการ มีเนื้อที่เลี้ยง 36,625 ไร่ หรือร้อยละ 10.94 ของเนื้อที่เลี้ยงทั้งหมด จำแนกเป็นเนื้อที่เลี้ยงแบบกึ่งพัฒนา 21,830 ไร่ หรือร้อยละ 32.88 ของเนื้อที่เลี้ยงแบบกึ่งพัฒนาทั้งหมด และเป็นเนื้อที่เลี้ยงแบบพัฒนา 14,795 ไร่ หรือร้อยละ 5.51 ของเนื้อที่เลี้ยงแบบพัฒนาทั้งหมด รองลงมา คือ จังหวัดฉะเชิงเทรา เป็นเนื้อที่เลี้ยงแบบพัฒนาทั้งหมด 24,882 ไร่ หรือร้อยละ 7.44 ของเนื้อที่เลี้ยงทั้งหมด และร้อยละ 9.28 ของเนื้อที่เลี้ยงแบบพัฒนาทั้งหมด และอันดับสาม คือ จังหวัดสมุทรสงคราม มีเนื้อที่เลี้ยงรวม 19,604 ไร่ หรือร้อยละ 5.86 ของเนื้อที่เลี้ยงทั้งหมด จำแนกเป็นเนื้อที่เลี้ยงแบบกึ่งพัฒนา 17,440 ไร่ หรือร้อยละ 26.26 ของเนื้อที่เลี้ยงแบบกึ่งพัฒนาทั้งหมด และเป็นเนื้อที่เลี้ยงแบบพัฒนา 2,164 ไร่ หรือร้อยละ 0.81 ของเนื้อที่เลี้ยงแบบพัฒนาทั้งหมด (ตารางที่ 6 - 7 และภาพที่ 5 - 6)

ตารางที่ 6 เนื้อที่เลี้ยงกุ้งทะเล (เฉพาะที่มีผลผลิต) จำแนกตามประเภทการเลี้ยง ปี 2563 - 2564

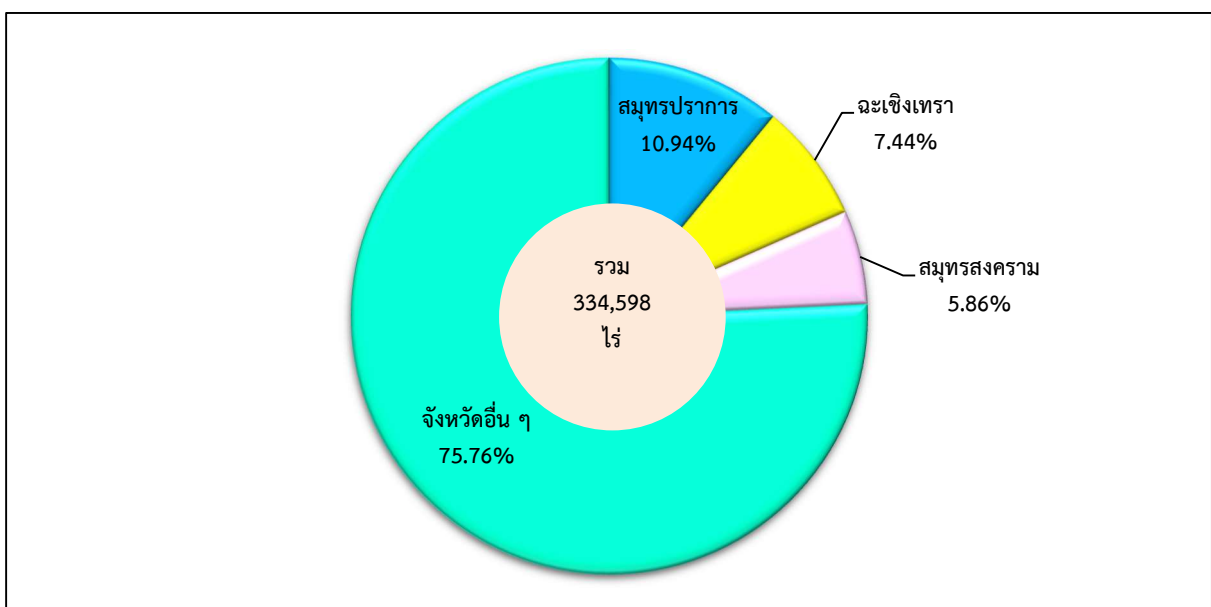
ประเภทการเลี้ยง	2563		2564		การเปลี่ยนแปลง	
	เนื้อที่เลี้ยง (ไร่)	%	เนื้อที่เลี้ยง (ไร่)	%	เนื้อที่เลี้ยง (ไร่)	%
รวม	342,068	100.00	334,598	100.00	7,470	-2.18
กึ่งพัฒนา	74,152	21.68	66,402	19.85	7,750	-10.45
พัฒนา	267,916	78.32	268,196	80.15	280	0.10



ภาพที่ 5 เนื้อที่เลี้ยงกุ้งทะเลจำแนกตามประเภทการเลี้ยง ปี 2564

ตารางที่ 7 เนื้อที่เลี้ยงกุ้งทะเลในจังหวัดที่สำคัญ จำแนกตามประเภทการเลี้ยง ปี 2564

จังหวัด	ประเภทการเลี้ยง					
	รวม		กึ่งพัฒนา		พัฒนา	
	เนื้อที่เลี้ยง (ไร่)	%	เนื้อที่เลี้ยง (ไร่)	%	เนื้อที่เลี้ยง (ไร่)	%
รวม	334,598	100.00	66,402	100.00	268,196	100.00
สมุทรปราการ	36,625	10.94	21,830	32.88	14,795	5.51
ฉะเชิงเทรา	24,882	7.44	-	-	24,882	9.28
สมุทรสงคราม	19,604	5.86	17,440	26.26	2,164	0.81
จังหวัดอื่น ๆ	253,487	75.76	27,132	40.86	226,355	84.40

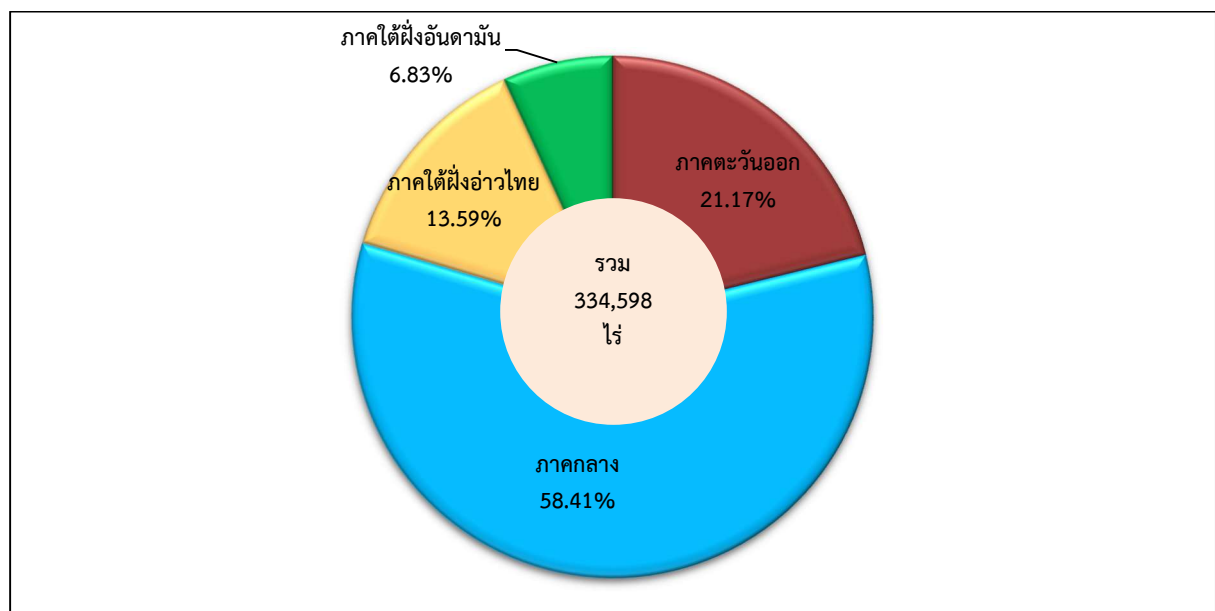


ภาพที่ 6 เนื้อที่เลี้ยงกุ้งทะเลในจังหวัดที่สำคัญ ปี 2564

ภาคกลางยังคงเป็นแหล่งเลี้ยงกุ้งทะเลที่มีเนื้อที่เลี้ยงมากเป็นอันดับหนึ่งในปี 2564 โดยมีเนื้อที่เลี้ยง 195,445 ไร่ (ร้อยละ 58.41) เพิ่มขึ้นจากปี 2563 จำนวน 1,135 ไร่ หรือเพิ่มขึ้นร้อยละ 0.58 จังหวัดที่มีเนื้อที่เลี้ยงมากในภาคนี้ คือ สมุทรปราการ สมุทรสงครามและสมุทรสาคร ซึ่งส่วนใหญ่เป็นพื้นที่เลี้ยงแบบกึ่งพัฒนาหรือเลี้ยงแบบพัฒนาโดยเลี้ยงกุ้งทะเลผสมผสานกับสัตว์น้ำอื่น ภาคตะวันออกมีเนื้อที่เลี้ยงมากเป็นอันดับสอง มีเนื้อที่เลี้ยง 70,824 ไร่ (ร้อยละ 21.17) ลดลงจากปี 2563 จำนวน 4,828 ไร่ หรือลดลงร้อยละ 6.38 โดยมีการเลี้ยงมากในจังหวัดฉะเชิงเทรา จันทบุรี และปราจีนบุรี อันดับสามเป็นภาคใต้ฝั่งอ่าวไทย มีเนื้อที่เลี้ยง 45,472 ไร่ (ร้อยละ 13.59) ลดลงจากปี 2563 จำนวน 1,976 ไร่ หรือลดลงร้อยละ 4.16 จังหวัดที่มีเนื้อที่เลี้ยงมากในภาคนี้ คือ นครศรีธรรมราชและสุราษฎร์ธานี ส่วนภาคใต้ฝั่งอันดามันที่มีเนื้อที่เลี้ยงจำกัดและมีเนื้อที่เลี้ยงน้อยที่สุดเพียง 22,857 ไร่ เท่านั้น (ร้อยละ 6.83) ลดลงจากปี 2563 จำนวน 1,801 ไร่ หรือลดลงร้อยละ 7.30 และจังหวัดตรังเป็นแหล่งเลี้ยงที่มีเนื้อที่เลี้ยงมากที่สุดในภาคนี้ (ตารางที่ 8 และภาพที่ 7)

ตารางที่ 8 เนื้อที่เลี้ยงกุ้งทะเลจำแนกตามแหล่งเพาะเลี้ยง ปี 2563 - 2564

แหล่งเพาะเลี้ยง	2563		2564		การเปลี่ยนแปลง	
	เนื้อที่เลี้ยง (ไร่)	%	เนื้อที่เลี้ยง (ไร่)	%	เนื้อที่เลี้ยง (ไร่)	%
รวม	342,068	100.00	334,598	100.00	7,470	-2.18
ภาคตะวันออก	75,652	22.12	70,824	21.17	4,828	-6.38
ภาคกลาง	194,310	56.80	195,445	58.41	1,135	0.58
ภาคใต้ฝั่งอ่าวไทย	47,448	13.87	45,472	13.59	1,976	-4.16
ภาคใต้ฝั่งอันดามัน	24,658	7.21	22,857	6.83	1,801	-7.30



ภาพที่ 7 เนื้อที่เลี้ยงกุ้งทะเลจำแนกตามแหล่งเพาะเลี้ยง ปี 2564

3.2.3 ผลผลิต

ปริมาณผลผลิตกุ้งทะเลที่ได้จากการเลี้ยงในปี 2564 รวมทั้งสิ้น 388,308 ตัน มีมูลค่ารวม 58,689 ล้านบาท ประกอบด้วย กุ้งแวนนาไมมากที่สุด จำนวน 370,757 ตัน หรือร้อยละ 95.48 ของผลผลิตสัตว์น้ำรวมทั้งหมด มูลค่า 54,774 ล้านบาท หรือร้อยละ 93.33 ของมูลค่าผลผลิตสัตว์น้ำรวมทั้งหมด อันดับสองเป็นกุ้งกุลาดำ จำนวน 17,205 ตัน หรือร้อยละ 4.43 ของผลผลิตสัตว์น้ำรวมทั้งหมด มูลค่า 3,873 ล้านบาท หรือร้อยละ 6.60 ของมูลค่าผลผลิตสัตว์น้ำรวมทั้งหมด ส่วนที่เหลือจะเป็นกุ้งแชบ๊วย กุ้งโอคัก และกุ้งอื่น ๆ จำนวน 66 63 และ 217 ตัน ตามลำดับ โดยมีมูลค่า 17 6 และ 19 ล้านบาท ตามลำดับ นอกจากนี้ยังมีสัตว์น้ำประเภทอื่น ๆ ที่เป็นผลพลอยได้จากธรรมชาติ ซึ่งเป็นสัตว์จำพวกปลาที่จับได้จากฟาร์มเลี้ยงแบบกึ่งพัฒนา จำนวน 12 ตัน หรือร้อยละ 0.00* ของผลผลิตสัตว์น้ำรวมทั้งหมด และมูลค่า 1 ล้านบาท หรือร้อยละ 0.00* ของมูลค่าผลผลิตสัตว์น้ำรวมทั้งหมด (ตารางที่ 9)

ตารางที่ 9 ปริมาณและมูลค่าสัตว์น้ำที่ได้จากการเลี้ยงกุ้งทะเล จำแนกเป็นรายชนิด ปี 2564

ชนิดสัตว์น้ำ	ปริมาณ (ตัน)	%	มูลค่า (ล้านบาท)	%
รวมสัตว์น้ำที่จับได้	388,320	100.00	58,690	100.00
สัตว์น้ำประเภทกุ้ง	388,308	100.00	58,689	100.00
กุ้งกุลาดำ	17,205	4.43	3,873	6.60
กุ้งแวนนาไม	370,757	95.48	54,774	93.33
กุ้งแชบ๊วย	66	0.02	17	0.03
กุ้งโอคัก	63	0.01	6	0.01
กุ้งอื่น ๆ	217	0.06	19	0.03
สัตว์น้ำประเภทอื่น ๆ	12	0.00*	1	0.00*

หมายเหตุ : * มีค่าน้อยกว่าร้อยละ 0.01 แสดงค่าเป็น 0.00

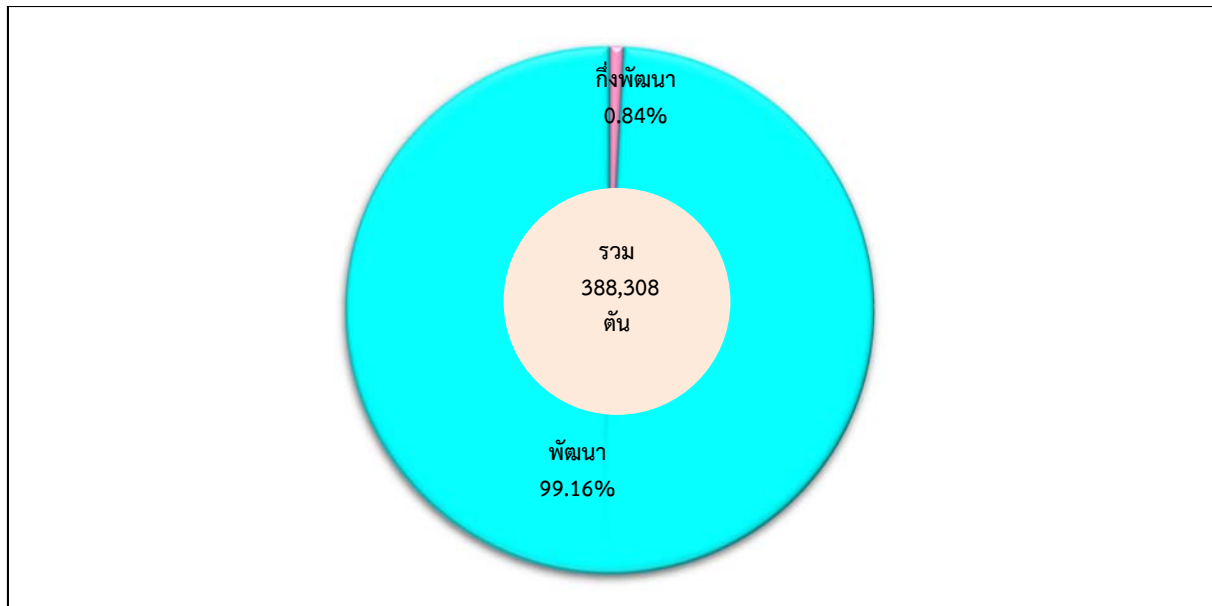
เมื่อพิจารณาผลผลิตกุ้งทะเลจำแนกตามประเภทการเลี้ยง พบว่า ผลผลิตที่ได้จากการเลี้ยงแบบพัฒนามีปริมาณ 385,058 ตัน (ร้อยละ 99.16) ลดลงจากปี 2563 จำนวน 619 ตัน หรือลดลงร้อยละ 0.16 และมีมูลค่ารวม 57,965 ล้านบาท (ร้อยละ 98.77) เพิ่มขึ้นจากปี 2563 จำนวน 12 ล้านบาท หรือเพิ่มขึ้นร้อยละ 0.02 ส่วนผลผลิตที่ได้จากการเลี้ยงแบบกึ่งพัฒนา มีปริมาณ 3,250 ตัน (ร้อยละ 0.84) เพิ่มขึ้นจากปี 2563 จำนวน 258 ตัน หรือเพิ่มขึ้นร้อยละ 8.62 และมีมูลค่ารวม 724 ล้านบาท (ร้อยละ 1.23) เพิ่มขึ้นจากปี 2563 จำนวน 65 ล้านบาท หรือเพิ่มขึ้นร้อยละ 9.86 (ตารางที่ 10 – 12 และภาพที่ 8 – 9)

ตารางที่ 10 จำนวนฟาร์มเลี้ยงกุ้งทะเล เนื้อที่เลี้ยง ผลผลิต ผลผลิตเฉลี่ย และ มูลค่า จำแนกตามประเภท การเลี้ยง ปี 2563 และ 2564

ปี	ประเภท การเลี้ยง	จำนวน ฟาร์ม	เนื้อที่เลี้ยง (ไร่)	ปริมาณ (ตัน)	ผลผลิตเฉลี่ย (กก./ไร่/ปี)	มูลค่า (ล้านบาท)
2563	รวม	26,700	342,068	388,669	1,136	58,612
	กึ่งพัฒนา	2,969	74,152	2,992	40	659
	พัฒนา	23,731	267,916	385,677	1,440	57,953
2564	รวม	26,263	334,598	388,308	1,161	58,689
	กึ่งพัฒนา	2,819	66,402	3,250	49	724
	พัฒนา	23,444	268,196	385,058	1,436	57,965

ตารางที่ 11 ผลผลิตของฟาร์มเลี้ยงกุ้งทะเลจำแนกตามประเภทการเลี้ยง ปี 2563 - 2564

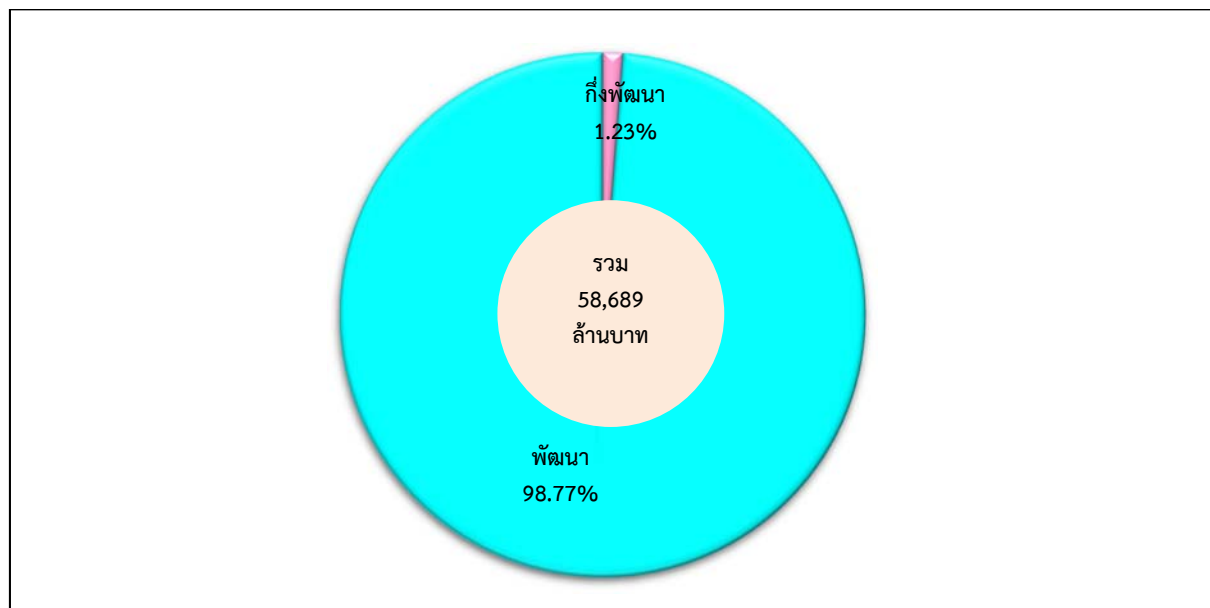
ประเภทการเลี้ยง	2563		2564		การเปลี่ยนแปลง	
	ปริมาณ (ตัน)	%	ปริมาณ (ตัน)	%	ปริมาณ (ตัน)	%
รวม	388,669	100.00	388,308	100.00	361	-0.09
กึ่งพัฒนา	2,992	0.77	3,250	0.84	258	8.62
พัฒนา	385,677	99.23	385,058	99.16	619	-0.16



ภาพที่ 8 ผลผลิตจากฟาร์มเลี้ยงกุ้งทะเลจำแนกตามประเภทการเลี้ยง ปี 2564

ตารางที่ 12 มูลค่ากึ่งจากฟาร์มเลี้ยงกุ้งทะเลจำแนกตามประเภทการเลี้ยง ปี 2563 - 2564

ประเภทการเลี้ยง	2563		2564		การเปลี่ยนแปลง	
	มูลค่า (ล้านบาท)	%	มูลค่า (ล้านบาท)	%	มูลค่า (ล้านบาท)	%
รวม	58,612	100.00	58,689	100.00	77	0.13
กึ่งพัฒนา	659	1.12	724	1.23	65	9.86
พัฒนา	57,953	98.88	57,965	98.77	12	0.02

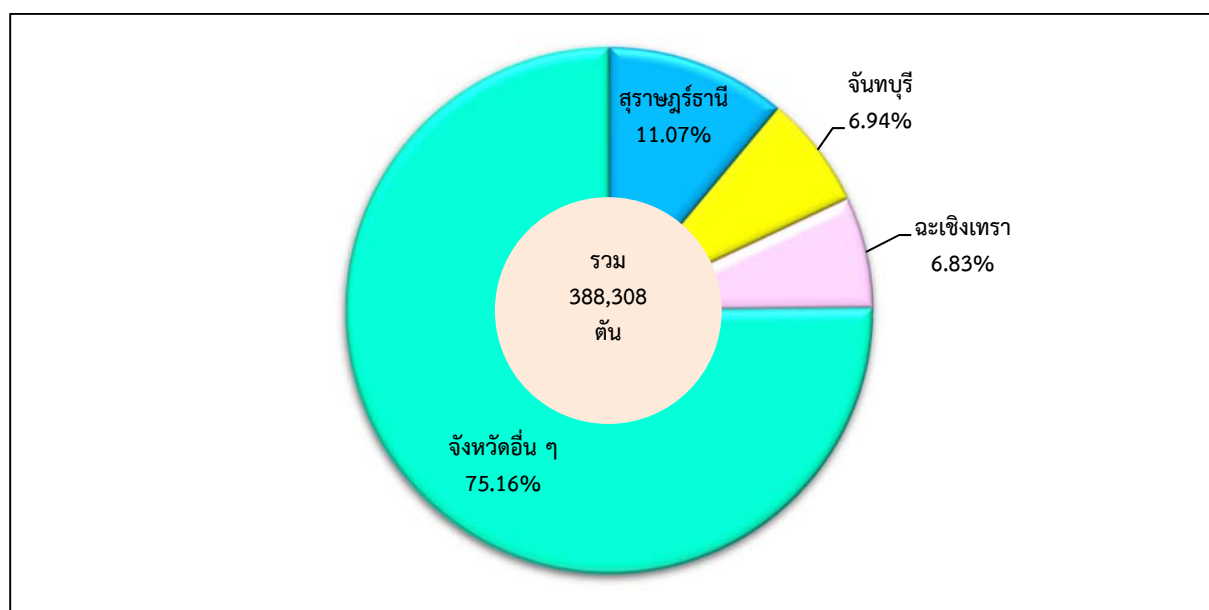


ภาพที่ 9 มูลค่ากึ่งจากฟาร์มเลี้ยงกุ้งทะเลจำแนกตามประเภทการเลี้ยง ปี 2564

จังหวัดสำคัญที่มีผลผลิตกุ้งทะเลจากการเลี้ยงมากที่สุด 3 อันดับแรกในปี 2564 โดยจังหวัดที่มีผลผลิตมากที่สุด คือ จังหวัดสุราษฎร์ธานี มีปริมาณ 42,971 ตัน หรือร้อยละ 11.07 ของผลผลิตทั้งหมด และร้อยละ 11.16 ของผลผลิตจากการเลี้ยงแบบพัฒนาทั้งหมด และเป็นจังหวัดที่มีมูลค่ากึ่งทะเลจากการเลี้ยงมากที่สุด มีมูลค่าสูงถึง 6,882 ล้านบาท หรือร้อยละ 11.73 ของมูลค่าทั้งหมด และร้อยละ 11.87 ของมูลค่าจากการเลี้ยงแบบพัฒนาทั้งหมด รองลงมา คือ จังหวัดจันทบุรี จำนวน 26,968 ตัน หรือร้อยละ 6.94 ของผลผลิตทั้งหมด จำแนกเป็นผลผลิตจากการเลี้ยงแบบกึ่งพัฒนา 5 ตัน หรือร้อยละ 0.15 ของผลผลิตจากการเลี้ยงแบบกึ่งพัฒนาทั้งหมด และเป็นผลผลิตจากการเลี้ยงแบบพัฒนา 26,963 ตัน หรือร้อยละ 7.00 ของผลผลิตจากการเลี้ยงแบบพัฒนาทั้งหมด รวมทั้งเป็นจังหวัดที่มีมูลค่ากึ่งทะเลจากการเลี้ยงมากเป็นอันดับสอง มีมูลค่า 4,324 ล้านบาท หรือร้อยละ 7.37 ของมูลค่าทั้งหมด จำแนกเป็นมูลค่าจากการเลี้ยงแบบกึ่งพัฒนา 1 ล้านบาท หรือร้อยละ 0.14 ของมูลค่าจากการเลี้ยงแบบกึ่งพัฒนาทั้งหมด และเป็นมูลค่าผลผลิตจากการเลี้ยงแบบพัฒนา 4,323 ล้านบาท หรือร้อยละ 7.46 ของมูลค่าจากการเลี้ยงแบบพัฒนาทั้งหมด และอันดับสาม คือ จังหวัดฉะเชิงเทรา จำนวน 26,528 ตัน หรือร้อยละ 6.83 ของผลผลิตทั้งหมด และร้อยละ 6.89 ของผลผลิตจากการเลี้ยงแบบพัฒนาทั้งหมด ส่วนจังหวัดที่มีมูลค่ากึ่งทะเลจากการเลี้ยงมากเป็นอันดับที่สาม คือ จังหวัดประจวบคีรีขันธ์ มีมูลค่า 3,792 ล้านบาท หรือร้อยละ 6.46 ของมูลค่าทั้งหมด และร้อยละ 6.54 ของมูลค่าจากการเลี้ยงแบบพัฒนาทั้งหมด (ตารางที่ 13 - 14 และภาพที่ 10 - 11)

ตารางที่ 13 ผลผลิตฟาร์มเลี้ยงกุ้งทะเลในจังหวัดที่สำคัญ จำแนกตามประเภทการเลี้ยง ปี 2564

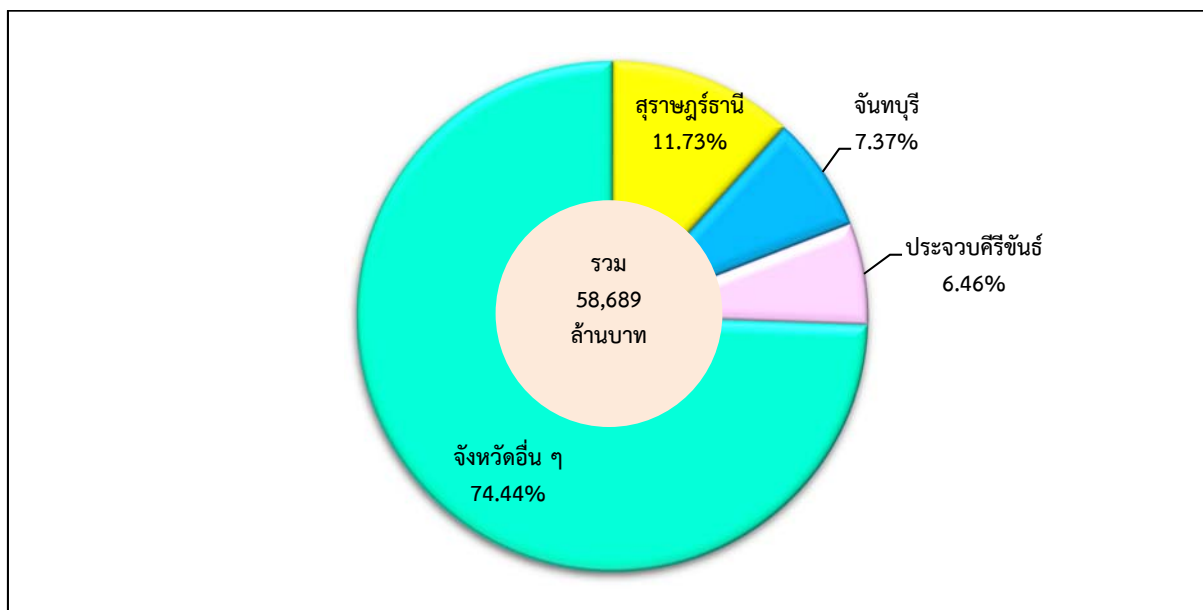
จังหวัด	ประเภทการเลี้ยง					
	รวม		กึ่งพัฒนา		พัฒนา	
	ปริมาณ (ตัน)	%	ปริมาณ (ตัน)	%	ปริมาณ (ตัน)	%
รวม	388,308	100.00	3,250	100.00	385,058	100.00
สุราษฎร์ธานี	42,971	11.07	-	-	42,971	11.16
จันทบุรี	26,968	6.94	5	0.15	26,963	7.00
ฉะเชิงเทรา	26,528	6.83	-	-	26,528	6.89
จังหวัดอื่น ๆ	291,841	75.16	3,245	99.85	288,596	74.95



ภาพที่ 10 ผลผลิตกึ่งจากฟาร์มเลี้ยงกึ่งทะเลในจังหวัดที่สำคัญ ปี 2564

ตารางที่ 14 มูลค่ากึ่งจากฟาร์มเลี้ยงกึ่งทะเลในจังหวัดที่สำคัญ จำแนกตามประเภทการเลี้ยง ปี 2564

จังหวัด	ประเภทการเลี้ยง					
	รวม		กึ่งพัฒนา		พัฒนา	
	มูลค่า (ล้านบาท)	%	มูลค่า (ล้านบาท)	%	มูลค่า (ล้านบาท)	%
รวม	58,689	100.00	724	100.00	57,965	100.00
สุราษฎร์ธานี	6,882	11.73	-	-	6,882	11.87
จันทบุรี	4,324	7.37	1	0.14	4,323	7.46
ประจวบคีรีขันธ์	3,792	6.46	-	-	3,792	6.54
จังหวัดอื่น ๆ	43,691	74.44	723	99.86	42,968	74.13

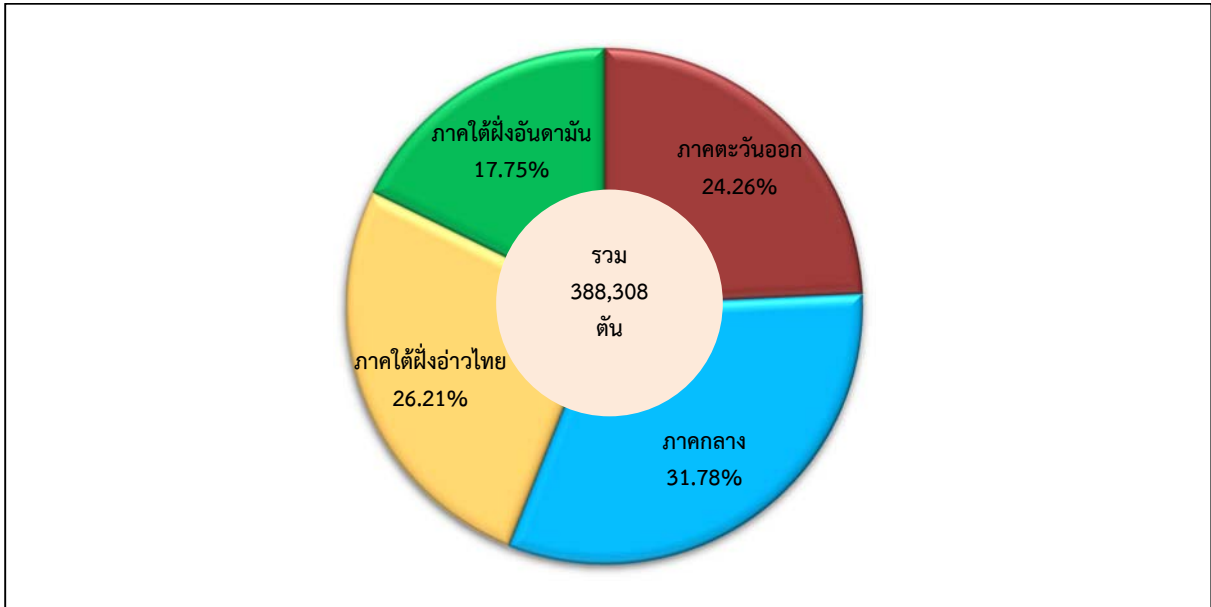


ภาพที่ 11 มูลค่าจากฟาร์มเลี้ยงกุ้งทะเลในจังหวัดที่สำคัญ ปี 2564

ในปี 2564 ภาคกลางมีผลผลิตและมูลค่ามากเป็นอันดับหนึ่ง โดยมีผลผลิต 123,411 ตัน (ร้อยละ 31.78) มีมูลค่า 17,438 ล้านบาท (ร้อยละ 29.71) ผลผลิตเพิ่มขึ้นจากปี 2563 จำนวน 67 ตัน หรือเพิ่มขึ้นร้อยละ 0.05 ส่วนมูลค่าลดลงจากปี 2563 จำนวน 54 ล้านบาท หรือลดลงร้อยละ 0.31 การเลี้ยงกุ้งทะเลในพื้นที่ภาคกลางมีทั้งการเลี้ยงแบบกึ่งพัฒนาซึ่งมีเนื้อที่บ่อเลี้ยงขนาดใหญ่ โดยมีลูกพันธุ์กุ้งจากธรรมชาติและปล่อยลูกพันธุ์กุ้งทะเลจากโรงเพาะฟักลงเสริมในอัตราความหนาแน่นต่ำ และการเลี้ยงแบบพัฒนาที่ปล่อยพันธุ์ในอัตราความหนาแน่นสูง รวมถึงในบางพื้นที่จะเป็นการเลี้ยงแบบพัฒนาที่มีรูปแบบการเลี้ยงผสมผสานโดยปล่อยพันธุ์กุ้งแวนนาไมในอัตราความหนาแน่นต่ำเลี้ยงร่วมกับสัตว์น้ำอื่น ๆ เช่น กุ้งก้ามกราม ปลานิล เป็นต้น จังหวัดที่มีผลผลิตและมูลค่ามากที่สุดในภาคนี้ คือ จังหวัดประจวบคีรีขันธ์ ภาคใต้ฝั่งอ่าวไทยมีผลผลิตและมูลค่ามากเป็นอันดับสอง โดยมีผลผลิต 101,781 ตัน (ร้อยละ 26.21) มีมูลค่า 16,026 ล้านบาท (ร้อยละ 27.31) ทั้งผลผลิตและมูลค่าลดลงจากปี 2563 จำนวน 1,254 ตัน และ 92 ล้านบาท หรือลดลงร้อยละ 1.22 และ 0.57 ตามลำดับ จังหวัดที่มีผลผลิตและมูลค่ามากที่สุดในภาคนี้คือ จังหวัดสุราษฎร์ธานี ภาคตะวันออก มีผลผลิตมากเป็นอันดับสาม โดยมีผลผลิต 94,215 ตัน (ร้อยละ 24.26) มีมูลค่า 13,982 ล้านบาท (ร้อยละ 23.82) ผลผลิตและมูลค่าเพิ่มขึ้นจากปี 2563 จำนวน 4,502 ตัน และ 655 ล้านบาท หรือเพิ่มขึ้นร้อยละ 5.02 และ 4.91 ตามลำดับ โดยจันทบุรีเป็นจังหวัดที่มีผลผลิตและมูลค่ามากที่สุดในภาคนี้ และภาคใต้ฝั่งอันดามันเป็นภาคที่มีผลผลิตและมูลค่าต่ำสุด โดยมีผลผลิต 68,901 ตัน (ร้อยละ 17.75) มีมูลค่า 11,243 ล้านบาท (ร้อยละ 19.16) ทั้งผลผลิตและมูลค่าลดลงจากปี 2563 จำนวน 3,676 ตัน และ 432 ล้านบาท หรือลดลงร้อยละ 5.06 และ 3.70 ตามลำดับ โดยจังหวัดตรังมีผลผลิตและมูลค่ามากที่สุดในภาคนี้ (ตารางที่ 15 - 16 และภาพที่ 12 - 13)

ตารางที่ 15 ผลผลิตของฟาร์มเลี้ยงกุ้งทะเลจำแนกตามแหล่งเพาะเลี้ยง ปี 2563 - 2564

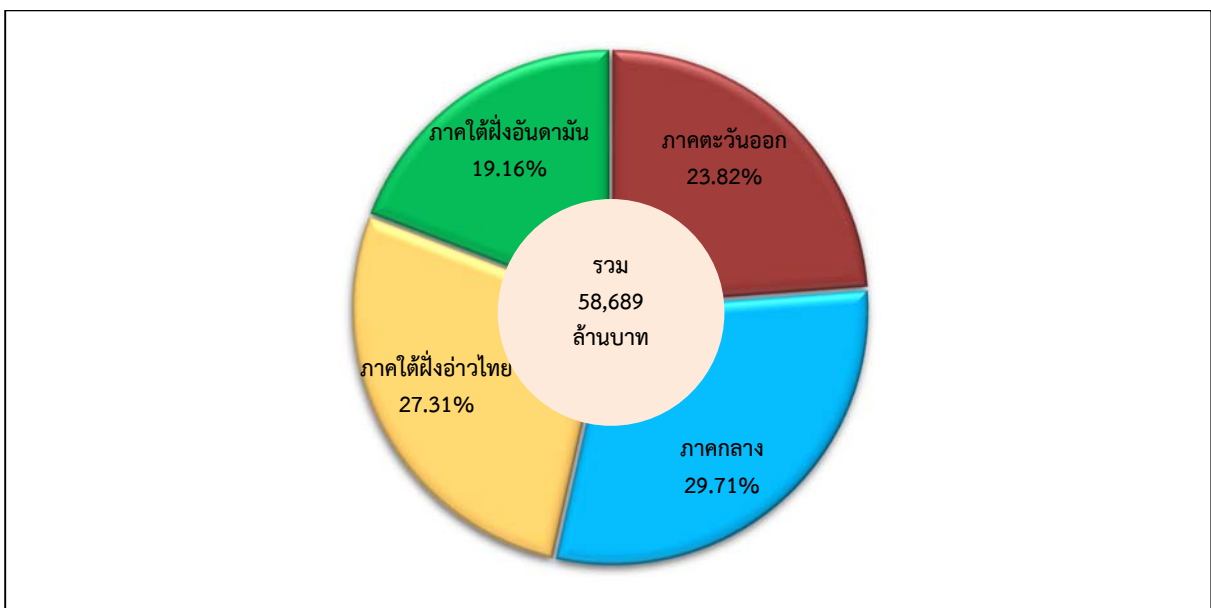
แหล่งเพาะเลี้ยง	2563		2564		การเปลี่ยนแปลง	
	ปริมาณ (ตัน)	%	ปริมาณ (ตัน)	%	ปริมาณ (ตัน)	%
รวม	388,669	100.00	388,308	100.00	361	-0.09
ภาคตะวันออก	89,713	23.08	94,215	24.26	4,502	5.02
ภาคกลาง	123,344	31.74	123,411	31.78	67	0.05
ภาคใต้ฝั่งอ่าวไทย	103,035	26.51	101,781	26.21	1,254	-1.22
ภาคใต้ฝั่งอันดามัน	72,577	18.67	68,901	17.75	3,676	-5.06



ภาพที่ 12 ผลผลิตกุ้งจากฟาร์มเลี้ยงกุ้งทะเลจำแนกตามแหล่งเพาะเลี้ยง ปี 2564

ตารางที่ 16 มูลค่ากุ้งทะเลจากฟาร์มเลี้ยงจำแนกตามแหล่งเพาะเลี้ยง ปี 2563 - 2564

แหล่งเพาะเลี้ยง	2563		2564		การเปลี่ยนแปลง	
	มูลค่า (ล้านบาท)	%	มูลค่า (ล้านบาท)	%	มูลค่า (ล้านบาท)	%
รวม	58,612	100.00	58,689	100.00	77	0.13
ภาคตะวันออก	13,327	22.74	13,982	23.82	655	4.91
ภาคกลาง	17,492	29.84	17,438	29.71	-54	-0.31
ภาคใต้ฝั่งอ่าวไทย	16,118	27.50	16,026	27.31	-92	-0.57
ภาคใต้ฝั่งอันดามัน	11,675	19.92	11,243	19.16	-432	-3.70



ภาพที่ 13 มูลค่ากุ้งทะเลจากฟาร์มเลี้ยงจำแนกตามแหล่งเพาะเลี้ยง ปี 2564

ตารางผนวก
Annex Tables

ตารางผนวกที่ 1 จำนวนฟาร์มกุ้งทะเล เนื้อที่เลี้ยง ปริมาณ และมูลค่ากุ้งทะเลที่ผลิตได้ ปี 2540 - 2564

Annex Table 1 Number of farms, culture area, quantity and value of marine shrimp, 1997 - 2021

ปี (Year)	จำนวนฟาร์ม No. of farms	เนื้อที่เลี้ยง (ไร่) Area (rai)	ปริมาณ (ตัน) Quantity (ton)	มูลค่า (ล้านบาท) Value (Million Baht)
2540 (1997)	23,723	457,000.000	227,560.240	49,104.507
2541 (1998)	25,977	475,117.000	252,731.005	58,960.416
2542 (1999)	28,012	484,650.000	275,543.884	67,127.498
2543 (2000)	34,979	507,001.950	309,862.457	89,982.503
2544 (2001)	31,839	480,881.000	280,006.610	65,145.235
2545 (2002)	31,179	464,880.600	264,923.575	52,941.000
2546 (2003)	34,977	512,619.100	330,724.512	43,582.869
2547 (2004)	33,411	445,001.890	360,289.066	44,753.220
2548 (2005)	33,444	448,907.550	401,250.000	45,978.672
2549 (2006)	30,732	423,572.000	494,401.000	50,674.856
2550 (2007)	30,311	427,511.000	523,226.236	48,504.476
2551 (2008)	25,041	342,235.000	506,602.000	50,756.617
2552 (2009)	25,131	330,068.000	575,097.985	61,259.394
2553 (2010)	23,333	318,192.000	559,644.352	59,910.316
2554 (2011)	23,675	362,645.000	611,194.176	76,351.087
2555 (2012)	23,832	367,624.000	609,552.327	76,793.476
2556 (2013)	21,668	311,589.000	325,394.999	58,963.754
2557 (2014)	21,071	295,568.000	279,907.000	52,317.529
2558 (2015)	21,140	301,182.000	294,907.000	47,196.865
2559 (2016)	21,748	311,668.000	335,025.000	55,962.862
2560 (2017)	21,826	300,756.000	360,486.000	61,975.670
2561 (2018)	22,838	308,942.000	375,388.000	61,123.983
2562 (2019)	24,608	324,391.000	396,773.000	61,635.970
2563 (2020)	26,700	342,068.000	388,669.000	58,612.059
2564 (2021)	26,263	334,598.000	388,308.000	58,688.992

ตารางผนวกที่ 2 ผลผลิตสัตว์น้ำจากการเพาะเลี้ยงกุ้งทะเลจำแนกตามชนิดสัตว์น้ำ ปี 2540 - 2564

Annex Table 2 Shrimp Farm Production of by production group, 1997 - 2021

ปริมาณ (Quantity) : ตัน (Ton)
มูลค่า (Value) : ล้านบาท (Million Baht)

ปี (Year)	รวม Total		กุ้ง Shrimp		ปลา Fish		ปู Crab	
	ปริมาณ Quantity	มูลค่า Value	ปริมาณ Quantity	มูลค่า Value	ปริมาณ Quantity	มูลค่า Value	ปริมาณ Quantity	มูลค่า Value
	2540 (1997)	228,444.240	49,137.500	227,560.240	49,104.507	768.720	23.702	115.280
2541 (1998)	253,341.245	58,988.084	252,731.005	58,960.416	591.120	25.894	19.120	1.774
2542 (1999)	275,731.965	67,133.081	275,543.884	67,127.498	178.791	4.483	9.290	1.100
2543 (2000)	310,015.967	89,987.091	309,862.457	89,982.503	144.810	3.557	8.700	1.031
2544 (2001)	280,135.490	65,149.134	280,006.610	65,145.235	123.680	3.041	5.200	0.858
2545 (2002)	264,982.675	52,944.295	264,923.575	52,941.000	49.100	1.595	10.000	1.700
2546 (2003)	330,765.612	43,585.131	330,724.512	43,582.869	31.100	0.562	10.000	1.700
2547 (2004)	360,351.936	44,758.411	360,289.066	44,753.220	40.260	1.251	22.610	3.940
2548 (2005)	401,300.000	45,982.180	401,250.000	45,978.672	35.000	1.033	15.000	2.475
2549 (2006)	494,401.000	50,674.856	494,401.000	50,674.856	-	-	-	-
2550 (2007)	523,369.836	48,507.410	523,226.236	48,504.476	132.600	1.889	11.000	1.045
2551 (2008)	506,636.000	50,761.588	506,602.000	50,756.617	11.000	0.741	23.000	4.230
2552 (2009)	575,175.985	61,268.919	575,097.985	61,259.394	37.000	1.858	41.000	7.667
2553 (2010)	559,644.352	59,910.316	559,644.352	59,910.316	-	-	-	-
2554 (2011)	611,437.491	76,361.149	611,194.176	76,351.087	243.315	10.062	-	-
2555 (2012)	609,727.425	76,801.278	609,552.327	76,793.476	175.098	7.802	-	-
2556 (2013)	325,394.999	58,963.754	325,394.999	58,963.754	-	-	-	-
2557 (2014)	279,982.000	52,321.837	279,907.000	52,317.529	75.000	4.308	-	-
2558 (2015)	294,947.000	47,200.361	294,907.000	47,196.865	40.000	3.496	-	-
2559 (2016)	335,044.000	55,964.450	335,025.000	55,962.862	19.000	1.588	-	-
2560 (2017)	360,687.000	61,985.061	360,486.000	61,975.670	201.000	9.391	-	-
2561 (2018)	375,404.000	61,125.216	375,388.000	61,123.983	16.000	1.233	-	-
2562 (2019)	396,792.000	61,637.263	396,773.000	61,635.970	19.000	1.293	-	-
2563 (2020)	388,673.000	58,612.513	388,669.000	58,612.059	4.000	0.454	-	-
2564 (2021)	388,320.000	58,689.762	388,308.000	58,688.992	12.000	0.770	-	-

ตารางผนวกที่ 3 ผลผลิตจากการเลี้ยงกุ้งทะเล จำแนกตามชนิดกุ้ง ปี 2550 - 2564

Annex Table 3 Production of shrimp by species, 2007 - 2021

ปี (Year)	รวมกุ้ง		แช่บ๊วย		กุลาดำ		แวนนาไม		กุ้งใช้ชันษา		Other shrimp	
	ปริมาณ Quantity	มูลค่า Value	ปริมาณ Quantity	มูลค่า Value	ปริมาณ Quantity	มูลค่า Value	ปริมาณ Quantity	มูลค่า Value	ปริมาณ Quantity	มูลค่า Value	ปริมาณ Quantity	มูลค่า Value
2550 (2007)	523,226.236	48,504.476	338.000	70.980	14,317.641	1,484.798	508,445.595	46,939.868	-	-	125.000	8.830
2551 (2008)	506,602.000	50,756.617	403.000	63.337	4,745.000	512.944	501,394.000	50,176.760	-	-	60.000	3.576
2552 (2009)	575,097.985	61,259.394	358.000	78.760	3,533.402	532.435	571,188.583	60,646.795	-	-	18.000	1.404
2553 (2010)	559,644.352	59,910.316	317.713	45.135	5,105.702	760.813	553,899.051	59,086.014	105.186	5.785	216.700	12.569
2554 (2011)	611,194.176	76,351.087	271.478	45.493	6,514.258	1,169.698	603,226.718	75,059.106	515.974	32.460	665.748	44.330
2555 (2012)	609,552.327	76,793.476	262.361	50.148	20,558.232	3,931.349	588,369.914	72,789.126	218.543	15.585	143.277	7.268
2556 (2013)	325,394.999	58,963.754	222.535	52.310	14,278.666	3,113.862	310,705.193	55,781.871	153.730	13.993	34.875	1.718
2557 (2014)	279,907.000	52,317.529	196.000	49.472	16,292.000	3,741.353	263,245.000	48,511.102	146.000	14.408	28.000	1.194
2558 (2015)	294,907.000	47,196.865	237.000	58.164	12,098.000	2,800.499	282,085.000	44,285.779	450.000	50.372	37.000	2.051
2559 (2016)	335,025.000	55,962.862	270.000	66.704	12,366.000	2,917.798	322,133.000	52,951.636	219.000	24.788	37.000	1.936
2560 (2017)	360,486.000	61,975.670	129.000	36.890	12,962.000	3,154.298	347,098.000	58,752.398	111.000	12.466	186.000	19.618
2561 (2018)	375,388.000	61,123.983	129.000	31.012	16,146.000	3,952.604	358,947.000	57,125.677	124.000	12.679	42.000	2.011
2562 (2019)	396,773.000	61,635.970	160.000	39.522	17,954.000	4,474.425	378,508.000	57,108.847	96.000	9.133	55.000	4.043
2563 (2020)	388,669.000	58,612.059	93.000	22.442	14,820.000	3,283.657	373,633.000	55,295.322	76.000	7.437	47.000	3.201
2564 (2021)	388,308.000	58,688.992	66.000	16.900	17,205.000	3,872.736	370,757.000	54,773.690	63.000	6.548	217.000	19.118

ตารางผนวกที่ 4 ปริมาณผลผลิตกุ้งทะเล จำแนกตามวิธีการประมง ปี 2540 - 2564

Annex Table 4 Production of shrimp by Fisheries sub-sectors, 1997 - 2021

ปี (Year)	ปริมาณกึ่งรวม Total	ปริมาณ (Quantity) : ตัน (ton)			
		ปริมาณที่จับจากธรรมชาติ *		ปริมาณที่จับจากการเพาะเลี้ยง	
		Capture *		Culture	
		รวม sub-total	% percent	รวม sub-total	% percent
2540 (1997)	333,277	105,717	31.72	227,560	68.28
2541 (1998)	330,008	77,277	23.42	252,731	76.58
2542 (1999)	351,938	76,394	21.71	275,544	78.29
2543 (1999)	390,730	80,868	20.70	309,862	79.30
2544 (2001)	361,125	81,118	22.46	280,007	77.54
2545 (2002)	341,307	76,383	22.38	264,924	77.62
2546 (2003)	404,874	74,149	18.31	330,725	81.69
2547 (2004)	426,444	66,155	15.51	360,289	84.49
2548 (2005)	468,551	67,301	14.36	401,250	85.64
2549 (2006)	559,311	64,910	11.61	494,401	88.39
2550 (2007)	577,030	53,804	9.32	523,226	90.68
2551 (2008)	551,465	44,863	8.14	506,602	91.86
2552 (2009)	619,180	44,082	7.12	575,098	92.88
2553 (2010)	604,952	45,308	7.49	559,644	92.51
2554 (2011)	653,428	42,234	6.46	611,194	93.54
2555 (2012)	650,107	40,555	6.24	609,552	93.76
2556 (2013)	362,308	36,913	10.19	325,395	89.81
2557 (2014)	316,683	36,776	11.61	279,907	88.39
2558 (2015)	323,085	28,178	8.72	294,907	91.28
2559 (2016)	370,914	35,889	9.68	335,025	90.32
2560 (2017)	386,704	26,218	6.78	360,486	93.22
2561 (2018)	405,250	29,862	7.37	375,388	92.63
2562 (2019)	430,826	34,053	7.90	396,773	92.10
2563 (2020)	417,259	28,590	6.85	388,669	93.15
2564 (2021)	412,477	24,169	5.86	388,308	94.14

หมายเหตุ * : กุ้งจากธรรมชาติ ไม่รวม เคย และ กุ้ง

Note * : Marine Shrimp by capture exclude Acetes, Flathead lobster and Mantis shrimp

ตารางผนวกที่ 5 ปริมาณผลผลิตกุ้งทะเลจากการเพาะเลี้ยง เป็นรายจังหวัด ปี 2560 - 2564

Annex Table 5 Production of shrimp by province, 2017 - 2021

		ปริมาณ (Quantity) : ตัน (ton)				
จังหวัด	Province	2560 (2017)	2561 (2018)	2562 (2019)	2563 (2020)	2564 (2021)
รวม	Total	360,486	375,388	396,773	388,669	388,308
ตราด	Trat	23,346	23,616	21,888	20,044	21,226
จันทบุรี	Chanthaburi	35,609	30,815	30,476	26,460	26,968
ระยอง	Rayong	11,569	11,069	10,176	9,291	9,221
ชลบุรี	Chon Buri	1,476	1,409	1,448	1,923	2,119
ฉะเชิงเทรา	Chachoengsao	24,473	25,071	28,018	23,907	26,528
ปราจีนบุรี	Prachin Buri	8,435	9,923	8,718	8,088	8,153
สมุทรปราการ	Samut Prakan	4,126	4,249	4,741	8,690	8,686
กรุงเทพมหานคร	Bangkok	392	670	668	595	480
สมุทรสาคร	Samut Sakhon	11,861	10,406	10,759	11,724	12,411
สมุทรสงคราม	Samut Songkhram	2,256	3,625	3,490	3,845	4,098
เพชรบุรี	Phetchaburi	9,581	9,880	10,977	12,444	11,829
ประจวบคีรีขันธ์	Prachuab Khiri Khan	18,668	22,751	27,002	27,087	25,607
ชุมพร	Chumphon	13,712	15,081	14,701	14,019	14,281
สุราษฎร์ธานี	Surat Thani	40,463	41,357	40,238	41,046	42,971
นครศรีธรรมราช	Nakhon Si Thammarat	17,302	18,134	28,358	27,437	25,315
สงขลา	Songkhla	18,280	17,721	16,930	15,946	14,909
พัทลุง	Phatthalung	1,407	1,364	1,600	1,508	1,384
ปัตตานี	Pattani	3,400	3,123	2,939	2,809	2,699
นราธิวาส	Narathiwat	252	379	374	270	222
ระนอง	Ranong	10,872	9,733	8,760	9,466	7,952
พังงา	Phangnga	12,008	13,571	14,053	15,545	14,402
ภูเก็ต	Phuket	2,815	2,885	3,226	3,218	3,501
กระบี่	Krabi	12,458	12,796	13,772	14,039	13,728
ตรัง	Trang	23,125	23,396	21,893	22,346	20,521
สตูล	Satun	8,777	9,337	8,474	7,963	8,797
จังหวัดอื่น ๆ	Other Provinces	43,823	53,027	63,094	58,959	60,300

ตารางผนวกที่ 6 มูลค่ากุ้งทะเลจากการเพาะเลี้ยง เป็นรายจังหวัด ปี 2560 - 2564

Annex Table 6 Value of shrimp by province, 2017 - 2021

		มูลค่า (Value) : 1,000 บาท (1,000 Baht)				
จังหวัด	Province	2560 (2017)	2561 (2018)	2562 (2019)	2563 (2020)	2564 (2021)
รวม	Total	61,975,670	61,123,983	61,635,970	58,612,059	58,688,992
ตราด	Trat	4,067,356	3,753,483	3,343,756	3,124,603	3,270,590
จันทบุรี	Chanthaburi	5,875,503	4,839,712	4,566,547	4,164,645	4,323,918
ระยอง	Rayong	1,932,432	1,662,680	1,492,401	1,335,951	1,363,014
ชลบุรี	Chon Buri	237,878	205,768	202,520	260,124	284,121
ฉะเชิงเทรา	Chachoengsao	4,014,738	3,855,386	4,077,887	3,415,218	3,706,485
ปราจีนบุรี	Prachin Buri	1,336,593	1,444,914	1,197,592	1,027,026	1,034,226
สมุทรปราการ	Samut Prakan	719,915	684,664	775,502	1,197,347	1,244,782
กรุงเทพมหานคร	Bangkok	117,573	173,547	173,445	150,950	123,803
สมุทรสาคร	Samut Sakhon	1,971,457	1,581,256	1,596,213	1,671,437	1,714,513
สมุทรสงคราม	Samut Songkhram	391,465	605,567	620,373	636,944	763,571
เพชรบุรี	Phetchaburi	1,631,237	1,362,794	1,482,927	1,670,945	1,538,072
ประจวบคีรีขันธ์	Prachuab Khiri Khan	3,226,097	3,859,513	4,522,754	4,379,870	3,792,038
ชุมพร	Chumphon	2,448,687	2,749,732	2,466,108	2,313,900	2,362,147
สุราษฎร์ธานี	Surat Thani	7,426,014	7,447,973	6,755,550	6,395,302	6,882,233
นครศรีธรรมราช	Nakhon Si Thammarat	3,023,970	3,004,645	4,417,507	4,250,724	3,768,030
สงขลา	Songkhla	3,182,918	2,897,827	2,750,486	2,485,956	2,375,468
พัทลุง	Phatthalung	224,717	216,420	242,614	219,481	199,628
ปัตตานี	Pattani	634,458	519,764	447,314	414,720	405,218
นราธิวาส	Narathiwat	40,104	59,525	56,974	38,035	33,509
ระนอง	Ranong	1,969,783	1,665,439	1,420,995	1,434,184	1,215,252
พังงา	Phangnga	2,334,290	2,409,729	2,378,493	2,517,110	2,410,173
ภูเก็ต	Phuket	605,945	662,752	743,298	656,689	600,983
กระบี่	Krabi	2,397,069	2,330,434	2,435,440	2,484,542	2,374,630
ตรัง	Trang	3,937,187	3,849,417	3,419,176	3,336,630	3,236,867
สตูล	Satun	1,554,282	1,687,755	1,426,698	1,245,522	1,404,715
จังหวัดอื่น ๆ	Other Provinces	6,674,002	7,593,287	8,623,400	7,784,204	8,261,006

ตารางผนวกที่ 7 จำนวนฟาร์มเลี้ยงกุ้งทะเล เนื้อที่เลี้ยง และผลผลิตสัตว์น้ำจากการเลี้ยงกุ้งทะเล จำแนกตามประเภทการเลี้ยงรายจังหวัด ปี 2564

Annex Table 7 Number of farms, culture area and production of shrimp by type of culture and by province, 2021

จังหวัด Province	จำนวน ฟาร์ม No. of farms	เนื้อที่ (ไร่) Area (rai)	ชนิดสัตว์น้ำ										
			รวมกุ้ง Total shrimp	แช่บัว Banana shrimp	กุลาดำ Jumbo tiger prawn	กุ้ง/Shrimp	แวนนาไม Whiteleg shrimp	โต๊ค School prawn	กุ้งอื่นๆ Other shrimp	ปลา/Fish รวมปลา Total Fish	ปู/Crab ปูทะเล Mud crab		
รวม	26,263	334,598	388,308	66	17,205	370,757	63	217	12	-	-	-	-
กิ่งพัฒนา	2,819	66,402	3,250	66	2,299	605	63	217	12	-	-	-	-
พัฒนา	23,444	268,196	385,058	-	14,906	370,152	-	-	-	-	-	-	-
ตราด	445	7,076	21,226	-	45	21,181	-	-	-	-	-	-	-
กิ่งพัฒนา	-	-	-	-	-	-	-	-	-	-	-	-	-
พัฒนา	445	7,076	21,226	-	45	21,181	-	-	-	-	-	-	-
จันทบุรี	1,134	15,152	26,968	-	931	26,037	-	-	-	-	-	-	-
กิ่งพัฒนา	3	57	5	-	5	-	-	-	-	-	-	-	-
พัฒนา	1,131	15,095	26,963	-	926	26,037	-	-	-	-	-	-	-
ระยอง	268	4,921	9,221	-	201	9,020	-	-	-	-	-	-	-
กิ่งพัฒนา	-	-	-	-	-	-	-	-	-	-	-	-	-
พัฒนา	268	4,921	9,221	-	201	9,020	-	-	-	-	-	-	-
ชลบุรี	514	3,983	2,119	-	-	2,119	-	-	-	-	-	-	-
กิ่งพัฒนา	-	-	-	-	-	-	-	-	-	-	-	-	-
พัฒนา	514	3,983	2,119	-	-	2,119	-	-	-	-	-	-	-

ตารางผนวกที่ 7 (ต่อ)

Annex Table 7 (Cont'd)

จังหวัด Province	จำนวน ฟาร์ม No. of farms	เนื้อที่ (ไร่) Area (rai)	ชนิดสัตว์น้ำ										ปริมาณ (Quantity) : ตัน (ton)	
			กุ้ง/Shrimp					ปลา/Fish						
			รวมกุ้ง Total shrimp	กล้วย Banana shrimp	กุลาคำ Jumbo tiger prawn	แวนนาไม Whiteleg shrimp	โอดัก School prawn	กุ้งอื่นๆ Other shrimp	รวมปลา Total Fish	ปู/ปูทะเล Mud crab				
ฉะเชิงเทรา	3,574	24,882	26,528	-	1,646	24,882	-	-	-	-	-	-	-	-
กิ่งพัฒนา	-	-	-	-	-	-	-	-	-	-	-	-	-	-
พัฒนา	3,574	24,882	26,528	-	1,646	24,882	-	-	-	-	-	-	-	-
ปราจีนบุรี	1,154	14,810	8,153	-	4	8,149	-	-	-	-	-	-	-	-
กิ่งพัฒนา	-	-	-	-	-	-	-	-	-	-	-	-	-	-
พัฒนา	1,154	14,810	8,153	-	4	8,149	-	-	-	-	-	-	-	-
สมุทรปราการ	1,964	36,625	8,686	41	1,004	7,576	37	28	-	-	-	-	-	-
กิ่งพัฒนา	1,136	21,830	1,216	41	1,004	106	37	28	-	-	-	-	-	-
พัฒนา	828	14,795	7,470	-	-	7,470	-	-	-	-	-	-	-	-
กรุงเทพมหานคร	938	15,932	480	7	336	132	-	5	-	-	-	-	-	-
กิ่งพัฒนา	916	15,634	436	7	336	88	-	5	-	-	-	-	-	-
พัฒนา	22	298	44	-	-	44	-	-	-	-	-	-	-	-
สมุทรสาคร	1,362	19,587	12,411	5	398	11,844	-	164	7	-	-	-	-	-
กิ่งพัฒนา	352	9,043	587	5	308	110	-	164	7	-	-	-	-	-
พัฒนา	1,010	10,544	11,824	-	90	11,734	-	-	-	-	-	-	-	-

ตารางผนวกที่ 7 (ต่อ)

Annex Table 7 (Cont'd)

จังหวัด Province	จำนวน ฟาร์ม No. of farms	เนื้อที่ (ไร่) Area (rai)	ชนิดสัตว์น้ำ										ปริมาณ (Quantity) : ตัน (ton)
			กุ้ง/Shrimp		ปลา/Fish		ปู/Crab						
			รวมกุ้ง Total shrimp	กกุลาค่า Jumbo tiger prawn	แสบัว Banana shrimp	ขาว Whiteleg shrimp	โอดัก School prawn	กุ้งอื่นๆ Other shrimp	รวมปลา Total Fish	ปูทะเล Mud crab			
สมุทรสงคราม	511	19,604	4,098	12	672	3,380	25	9	5	-	-	-	-
กิ่งพัฒนา	372	17,440	937	12	638	253	25	9	5	-	-	-	-
พัฒนา	139	2,164	3,161	-	34	3,127	-	-	-	-	-	-	-
เพชรบุรี	810	13,832	11,829	1	48	11,768	1	11	-	-	-	-	-
กิ่งพัฒนา	40	2,398	69	1	8	48	1	11	-	-	-	-	-
พัฒนา	770	11,434	11,760	-	40	11,720	-	-	-	-	-	-	-
ประจวบคีรีขันธ์	733	8,737	25,607	-	389	25,218	-	-	-	-	-	-	-
กิ่งพัฒนา	-	-	-	-	-	-	-	-	-	-	-	-	-
พัฒนา	733	8,737	25,607	-	389	25,218	-	-	-	-	-	-	-
ชุมพร	306	5,220	14,281	-	821	13,460	-	-	-	-	-	-	-
กิ่งพัฒนา	-	-	-	-	-	-	-	-	-	-	-	-	-
พัฒนา	306	5,220	14,281	-	821	13,460	-	-	-	-	-	-	-
สุราษฎร์ธานี	656	15,030	42,971	-	1,096	41,875	-	-	-	-	-	-	-
กิ่งพัฒนา	-	-	-	-	-	-	-	-	-	-	-	-	-
พัฒนา	656	15,030	42,971	-	1,096	41,875	-	-	-	-	-	-	-

ตารางผนวกที่ 7 (ต่อ)

Annex Table 7 (Cont'd)

จังหวัด Province	จำนวน ฟาร์ม No. of farms	เนื้อที่ (ไร่) Area (rai)	ชนิดสัตว์น้ำ								ปริมาณ (Quantity) : ตัน (ton)	
			กุ้ง/Shrimp				ปลา/Fish					
			รวมกุ้ง Total shrimp	กล้วย Banana shrimp	กุลาคำ Jumbo tiger prawn	แวนนาไม Whiteleg shrimp	โอดัก School prawn	กุ้งอื่นๆ Other shrimp	รวมปลา Total Fish	ปูทะเล Mud crab		
นครศรีธรรมราช	1,970	15,736	25,315	-	82	25,233	-	-	-	-	-	-
กิ่งพัฒนา	-	-	-	-	-	-	-	-	-	-	-	-
พัฒนา	1,970	15,736	25,315	-	82	25,233	-	-	-	-	-	-
สงขลา	1,094	7,408	14,909	-	621	14,288	-	-	-	-	-	-
กิ่งพัฒนา	-	-	-	-	-	-	-	-	-	-	-	-
พัฒนา	1,094	7,408	14,909	-	621	14,288	-	-	-	-	-	-
พัทลุง	73	703	1,384	-	8	1,376	-	-	-	-	-	-
กิ่งพัฒนา	-	-	-	-	-	-	-	-	-	-	-	-
พัฒนา	73	703	1,384	-	8	1,376	-	-	-	-	-	-
ปัตตานี	96	1,291	2,699	-	23	2,676	-	-	-	-	-	-
กิ่งพัฒนา	-	-	-	-	-	-	-	-	-	-	-	-
พัฒนา	96	1,291	2,699	-	23	2,676	-	-	-	-	-	-
นราธิวาส	8	84	222	-	8	214	-	-	-	-	-	-
กิ่งพัฒนา	-	-	-	-	-	-	-	-	-	-	-	-
พัฒนา	8	84	222	-	8	214	-	-	-	-	-	-

ตารางผนวกที่ 7 (ต่อ)

Annex Table 7 (Cont'd)

จังหวัด Province	จำนวน ฟาร์ม No. of farms	เนื้อที่ (ไร่) Area (rai)	ชนิดสัตว์น้ำ								ปริมาณ (Quantity) : ตัน (ton)
			กุ้ง/Shrimp		ปลา/Fish		ปู/ Crab		รวมปลา Total Fish	ปูทะเล Mud crab	
			รวมกุ้ง Total shrimp	กกุลาค้า Jumbo tiger prawn	แชนวีวาย Banana shrimp	ขาวนาไม Whiteleg shrimp	โอดัก School prawn	กุ้งอื่นๆ Other shrimp			
ระนอง	83	2,168	7,952	-	324	-	7,628	-	-	-	-
กิ่งพัฒนา	-	-	-	-	-	-	-	-	-	-	-
พัฒนา	83	2,168	7,952	-	324	-	7,628	-	-	-	-
พังงา	253	4,297	14,402	-	3,211	-	11,191	-	-	-	-
กิ่งพัฒนา	-	-	-	-	-	-	-	-	-	-	-
พัฒนา	253	4,297	14,402	-	3,211	-	11,191	-	-	-	-
ภูเก็ต	73	990	3,501	-	779	-	2,722	-	-	-	-
กิ่งพัฒนา	-	-	-	-	-	-	-	-	-	-	-
พัฒนา	73	990	3,501	-	779	-	2,722	-	-	-	-
กระบี่	317	4,818	13,728	-	2,658	-	11,070	-	-	-	-
กิ่งพัฒนา	-	-	-	-	-	-	-	-	-	-	-
พัฒนา	317	4,818	13,728	-	2,658	-	11,070	-	-	-	-
ตรัง	550	6,522	20,521	-	914	-	19,607	-	-	-	-
กิ่งพัฒนา	-	-	-	-	-	-	-	-	-	-	-
พัฒนา	550	6,522	20,521	-	914	-	19,607	-	-	-	-

ตารางผนวกที่ 7 (ต่อ)

Annex Table 7 (Cont'd)

ปริมาณ (Quantity) : ตัน (ton)

จังหวัด Province	จำนวน ฟาร์ม No. of farms	เนื้อที่ (ไร่) Area (rai)	ชนิดสัตว์น้ำ									
			รวมกุ้ง Total shrimp	แช่บัว Banana shrimp	กุลาคำ Jumbo tiger prawn	กุ้ง/Shrimp แวนนาไม Whiteleg shrimp	โอดัก School prawn	กุ้งอื่นๆ Other shrimp	ปลา/Fish รวมปลา Total Fish	ปู/Crab ปูทะเล Mud crab		
สตูล	268	4,062	8,797	-	-	533	8,264	-	-	-	-	-
กิ่งพัฒนา	-	-	-	-	-	-	-	-	-	-	-	-
พัฒนา	268	4,062	8,797	-	-	533	8,264	-	-	-	-	-
จังหวัดอื่น ๆ	7,109	81,128	60,300	-	-	453	59,847	-	-	-	-	-
กิ่งพัฒนา	-	-	-	-	-	-	-	-	-	-	-	-
พัฒนา	7,109	81,128	60,300	-	-	453	59,847	-	-	-	-	-

ตารางผนวกที่ 8 มูลค่าสัตว์น้ำที่ได้จากการเลี้ยงกุ้งทะเล จำแนกตามประเภทการเลี้ยงรายจังหวัด ปี 2564

Annex Table 8 Value of shrimp by type of culture and by province, 2021

จังหวัด Province	ประเภทการเลี้ยง Type of culture	ชนิดสัตว์น้ำ							ปลา Total Fish	ปู/Crab Mud crab
		รวมกุ้ง Total shrimp	กล้วย Banana shrimp	กุลาดำ Jumbo tiger prawn	กุ้ง/Shrimp Whiteleg shrimp	แวนนาไม School prawn	ไอคัก Other shrimp	กุ้งอื่นๆ Total Fish		
รวม	Total	58,688,992	16,900	3,872,736	54,773,690	6,548	19,118	770	-	
กึ่งพัฒนา	Semi-intensive	724,334	16,900	581,842	99,926	6,548	19,118	770	-	
พัฒนา	Intensive	57,964,658	-	3,290,894	54,673,764	-	-	-	-	
ตราด	Triat	3,270,590	-	9,351	3,261,239	-	-	-	-	
กึ่งพัฒนา	Semi-intensive	-	-	-	-	-	-	-	-	
พัฒนา	Intensive	3,270,590	-	9,351	3,261,239	-	-	-	-	
จันทบุรี	Chanthaburi	4,323,918	-	199,415	4,124,503	-	-	-	-	
กึ่งพัฒนา	Semi-intensive	930	-	930	-	-	-	-	-	
พัฒนา	Intensive	4,322,988	-	198,485	4,124,503	-	-	-	-	
ระยอง	Rayong	1,363,014	-	42,306	1,320,708	-	-	-	-	
กึ่งพัฒนา	Semi-intensive	-	-	-	-	-	-	-	-	
พัฒนา	Intensive	1,363,014	-	42,306	1,320,708	-	-	-	-	
ชลบุรี	Chon Buri	284,121	-	-	284,121	-	-	-	-	
กึ่งพัฒนา	Semi-intensive	-	-	-	-	-	-	-	-	
พัฒนา	Intensive	284,121	-	-	284,121	-	-	-	-	

มูลค่า (Value): 1,000 บาท (1,000 Baht)

ตารางผนวกที่ 8 (ต่อ)

Annex Table 8 (Cont'd)

มูลค่า (Value) : 1,000 บาท (1,000 Baht)

จังหวัด Province	ประเภทการเลี้ยง Type of culture	ชนิดสัตว์น้ำ													
		รวมกุ้ง Total shrimp	แช่บัว Banana shrimp	กุลาดำ Jumbo tiger prawn	กุ้ง/Shrimp	แวนนาไม Whiteleg shrimp	โอดัก School prawn	กุ้งอื่นๆ Other shrimp	ปลา Fish	รวมปลา Total Fish	ปู/Crab	ปูทะเล Mud crab			
ฉะเชิงเทรา	Chachoengsao	3,706,485	-	390,958	3,315,527	-	-	-	-	-	-	-	-	-	-
กิ่งพัฒนา	Semi-intensive	-	-	-	-	-	-	-	-	-	-	-	-	-	-
พัฒนา	Intensive	3,706,485	-	390,958	3,315,527	-	-	-	-	-	-	-	-	-	-
ปราจีนบุรี	Prachin Buri	1,034,226	-	811	1,033,415	-	-	-	-	-	-	-	-	-	-
กิ่งพัฒนา	Semi-intensive	-	-	-	-	-	-	-	-	-	-	-	-	-	-
พัฒนา	Intensive	1,034,226	-	811	1,033,415	-	-	-	-	-	-	-	-	-	-
สมุทรปราการ	Samut Prakan	1,244,782	9,637	229,066	1,000,951	3,526	1,602	-	-	-	-	-	-	-	-
กิ่งพัฒนา	Semi-intensive	260,734	9,637	229,066	16,903	3,526	1,602	-	-	-	-	-	-	-	-
พัฒนา	Intensive	984,048	-	-	984,048	-	-	-	-	-	-	-	-	-	-
กรุงเทพมหานคร	Bangkok	123,803	1,702	101,368	20,345	-	388	-	-	-	-	-	-	-	-
กิ่งพัฒนา	Semi-intensive	117,665	1,702	101,368	14,207	-	388	-	-	-	-	-	-	-	-
พัฒนา	Intensive	6,138	-	-	6,138	-	-	-	-	-	-	-	-	-	-
สมุทรสาคร	Samut Sakhon	1,714,513	1,138	79,737	1,618,881	-	14,757	360	-	-	-	-	-	-	-
กิ่งพัฒนา	Semi-intensive	95,456	1,138	63,831	15,730	-	14,757	360	-	-	-	-	-	-	-
พัฒนา	Intensive	1,619,057	-	15,906	1,603,151	-	-	-	-	-	-	-	-	-	-

ตารางผนวกที่ 8 (ต่อ)

Annex Table 8 (Cont'd)

มูลค่า (Value) : 1,000 บาท (1,000 Baht)

จังหวัด Province	ประเภทการเลี้ยง Type of culture	ชนิดสัตว์น้ำ									
		รวมกุ้ง Total shrimp	แซบวัย Banana shrimp	กุลาดำ Jumbo tiger prawn	กุ้ง/Shrimp แวนนาไม Whiteleg shrimp	โอดัก School prawn	กุ้งอื่นๆ Other shrimp	ปลา Total Fish	ปู/Crab Mud crab		
สมุทรสงคราม	Samut Songkhram	763,571	4,122	192,713	562,748	2,908	1,080	410	-	-	
กิ่งพัฒนา	Semi-intensive	237,984	4,122	183,081	46,793	2,908	1,080	410	-	-	
พัฒนา	Intensive	525,587	-	9,632	515,955	-	-	-	-	-	
เพชรบุรี	Phetchaburi	1,538,072	301	12,333	1,524,033	114	1,291	-	-	-	
กิ่งพัฒนา	Semi-intensive	11,565	301	3,566	6,293	114	1,291	-	-	-	
พัฒนา	Intensive	1,526,507	-	8,767	1,517,740	-	-	-	-	-	
ประจวบคีรีขันธ์	Prachaub Khirikhan	3,792,038	-	97,601	3,694,437	-	-	-	-	-	
กิ่งพัฒนา	Semi-intensive	-	-	-	-	-	-	-	-	-	
พัฒนา	Intensive	3,792,038	-	97,601	3,694,437	-	-	-	-	-	
ชุมพร	Chumphon	2,362,147	-	209,355	2,152,792	-	-	-	-	-	
กิ่งพัฒนา	Semi-intensive	-	-	-	-	-	-	-	-	-	
พัฒนา	Intensive	2,362,147	-	209,355	2,152,792	-	-	-	-	-	
สุราษฎร์ธานี	Surat Thani	6,882,233	-	241,120	6,641,113	-	-	-	-	-	
กิ่งพัฒนา	Semi-intensive	-	-	-	-	-	-	-	-	-	
พัฒนา	Intensive	6,882,233	-	241,120	6,641,113	-	-	-	-	-	

ตารางผนวกที่ 8 (ต่อ)

Annex Table 8 (Cont'd)

มูลค่า (Value) : 1,000 บาท (1,000 Baht)

จังหวัด Province	ประเภทการเลี้ยง Type of culture	ชนิดสัตว์น้ำ												
		รวมกุ้ง Total shrimp	แซบวัย Banana shrimp	กุลาดำ Jumbo tiger prawn	กุ้ง/Shrimp	แวนนาไม Whiteleg shrimp	โอคัก School prawn	กุ้งอื่นๆ Other shrimp	ปลา Fish	รวมปลา Total Fish	ปู/Crab	ปูทะเล Mud crab		
นครศรีธรรมราช	Nakon Srithammarat	3,768,030	-	15,883	3,752,147	-	-	-	-	-	-	-	-	-
กิ่งพัฒนา	Semi-intensive	-	-	-	-	-	-	-	-	-	-	-	-	-
พัฒนา	Intensive	3,768,030	-	15,883	3,752,147	-	-	-	-	-	-	-	-	-
สงขลา	Songkhla	2,375,468	-	131,209	2,244,259	-	-	-	-	-	-	-	-	-
กิ่งพัฒนา	Semi-intensive	-	-	-	-	-	-	-	-	-	-	-	-	-
พัฒนา	Intensive	2,375,468	-	131,209	2,244,259	-	-	-	-	-	-	-	-	-
พัทลุง	Phatthalung	199,628	-	1,525	198,103	-	-	-	-	-	-	-	-	-
กิ่งพัฒนา	Semi-intensive	-	-	-	-	-	-	-	-	-	-	-	-	-
พัฒนา	Intensive	199,628	-	1,525	198,103	-	-	-	-	-	-	-	-	-
ปัตตานี	Pattani	405,218	-	5,022	400,196	-	-	-	-	-	-	-	-	-
กิ่งพัฒนา	Semi-intensive	-	-	-	-	-	-	-	-	-	-	-	-	-
พัฒนา	Intensive	405,218	-	5,022	400,196	-	-	-	-	-	-	-	-	-
นราธิวาส	Narathiwat	33,509	-	1,520	31,989	-	-	-	-	-	-	-	-	-
กิ่งพัฒนา	Semi-intensive	-	-	-	-	-	-	-	-	-	-	-	-	-
พัฒนา	Intensive	33,509	-	1,520	31,989	-	-	-	-	-	-	-	-	-

ตารางผนวกที่ 8 (ต่อ)

Annex Table 8 (Cont'd)

มูลค่า (Value) : 1,000 บาท (1,000 Baht)

จังหวัด Province	ประเภทการเลี้ยง Type of culture	ชนิดสัตว์น้ำ									
		รวมกุ้ง Total shrimp	แซบวัย Banana shrimp	กุลาดำ Jumbo tiger prawn	กุ้ง/Shrimp	แวนนาไม Whiteleg shrimp	โอ้คัก School prawn	กุ้งอื่นๆ Other shrimp	ปลา Fish	รวมปลา Total Fish	ปู/Crab Mud crab
ระนอง	Ranong	1,215,252	-	62,814	1,152,438	-	-	-	-	-	-
กิ่งพัฒนา	Semi-intensive	-	-	-	-	-	-	-	-	-	-
พัฒนา	Intensive	1,215,252	-	62,814	1,152,438	-	-	-	-	-	-
พังงา	Phungga	2,410,173	-	682,338	1,727,835	-	-	-	-	-	-
กิ่งพัฒนา	Semi-intensive	-	-	-	-	-	-	-	-	-	-
พัฒนา	Intensive	2,410,173	-	682,338	1,727,835	-	-	-	-	-	-
ภูเก็ต	Phuket	600,983	-	175,275	425,708	-	-	-	-	-	-
กิ่งพัฒนา	Semi-intensive	-	-	-	-	-	-	-	-	-	-
พัฒนา	Intensive	600,983	-	175,275	425,708	-	-	-	-	-	-
กระบี่	Krabi	2,374,630	-	595,349	1,779,281	-	-	-	-	-	-
กิ่งพัฒนา	Semi-intensive	-	-	-	-	-	-	-	-	-	-
พัฒนา	Intensive	2,374,630	-	595,349	1,779,281	-	-	-	-	-	-
ตรัง	Trang	3,236,867	-	191,437	3,045,430	-	-	-	-	-	-
กิ่งพัฒนา	Semi-intensive	-	-	-	-	-	-	-	-	-	-
พัฒนา	Intensive	3,236,867	-	191,437	3,045,430	-	-	-	-	-	-

ตารางผนวกที่ 8 (ต่อ)

Annex Table 8 (Cont'd)

มูลค่า (Value) : 1,000 บาท (1,000 Baht)

จังหวัด Province	ประเภทการเลี้ยง Type of culture	ชนิดสัตว์น้ำ												
		รวมกุ้ง Total shrimp	แช่บัว Banana shrimp	กุลาดำ Jumbo tiger prawn	กุ้ง/Shrimp	แวนนาไม Whiteleg shrimp	โอคัก School prawn	กุ้งอื่น ๆ Other shrimp	ปลา Fish	รวมปลา Total Fish	ปู/Crab Mud crab			
สตูล	Satun	1,404,715	-	113,630	1,291,085	-	-	-	-	-	-	-	-	-
กิ่งพัฒนา	Semi-intensive	-	-	-	-	-	-	-	-	-	-	-	-	-
พัฒนา	Intensive	1,404,715	-	113,630	1,291,085	-	-	-	-	-	-	-	-	-
จังหวัดอื่น ๆ	Other Provinces	8,261,006	-	90,600	8,170,406	-	-	-	-	-	-	-	-	-
กิ่งพัฒนา	Semi-intensive	-	-	-	-	-	-	-	-	-	-	-	-	-
พัฒนา	Intensive	8,261,006	-	90,600	8,170,406	-	-	-	-	-	-	-	-	-