

แบบฟอร์มการสมัครรางวัลการบริหารราชการแบบมีส่วนร่วม
ประจำปี พ.ศ. 2564
ประเภทรางวัลสัมฤทธิ์ผลประชาชนมีส่วนร่วม (Effective Change)

รางวัลที่มอบให้กับหน่วยงานของรัฐ ที่มีการดำเนินการหรือโครงการ ในระดับความร่วมมือ (Collaborate) และสร้างแนวปฏิบัติที่ดีจนพัฒนาเป็นต้นแบบ ที่กระตุ้นและส่งเสริมและสนับสนุนให้ประชาชนและภาคส่วนต่างๆ เข้ามามีส่วนร่วมในการบริหารราชการ

คำชี้แจง

หน่วยงานที่สมัครขอรับรางวัลฯ

หน่วยงานของรัฐ ได้แก่ ส่วนราชการระดับกรม/เทียบเท่า จังหวัด องค์การมหาชน รัฐวิสาหกิจ หน่วยงานอิสระของรัฐ สถาบันอุดมศึกษา โรงเรียน และองค์การบริหารส่วนท้องถิ่น

เงื่อนไขของผลงานที่ส่งสมัคร

กรุณาทำเครื่องหมาย ลงในช่องที่ตรงกับความจริงเกี่ยวกับผลงานที่นำเสนอ

เป็นผลงานที่เป็นการทำงานแบบมีส่วนร่วมในระดับความร่วมมือ (Collaborate) และมีผลสำเร็จที่เป็นรูปธรรม โดยมีการดำเนินงานมาแล้วไม่น้อยกว่า 1 ปี และไม่เคยได้รับรางวัลการบริหารราชการแบบมีส่วนร่วมมาก่อน

เป็นการดำเนินงานตามอำนาจหน้าที่หรือภารกิจหลักขององค์กร หรือนโยบายสำคัญของรัฐบาล หรือมติคณะรัฐมนตรี ในกรณีของจังหวัดต้องเป็นการดำเนินงานที่สอดคล้องตามแผนพัฒนาจังหวัดหรือกลุ่มจังหวัด

กรณีที่เสนอโครงการหรือผลงานเพื่อสมัครขอรับรางวัลนี้มากกว่า 1 รางวัล ต้องเป็นโครงการหรือผลงานที่มีการดำเนินการไม่ซ้ำกันหรือไม่เป็นการดำเนินงานในพื้นที่เดียวกัน

กรณีโรงเรียนสมัครขอรับรางวัลฯ จะต้องได้รับการพิจารณาจากสำนักงานเขตพื้นที่การศึกษามัธยมศึกษา (สพม.) ซึ่งแต่ละเขตพื้นที่ฯ สามารถสมัครได้ไม่เกิน 1 โรงเรียน และส่งสมัครขอรับรางวัลฯ ผ่านสำนักงานคณะกรรมการการศึกษาขั้นพื้นฐาน กระทรวงศึกษาธิการ

ข้อมูลของหน่วยงานที่สมัครขอรับรางวัล

1. ชื่อหน่วยงาน กรมประมง.....
(ชื่อกรม ชื่อจังหวัด ชื่อองค์การมหาชน เป็นต้น)
2. หน่วยงานที่รับผิดชอบผลงาน..... กองวิจัยและพัฒนาการเพาะเลี้ยงสัตว์น้ำจืด.....
3. ชื่อผลงาน/โครงการ..... ปลาของพ่อ...หล่อเลี้ยงชีวิตพิชิตความจนคนท่าข้าม.....
4. ผู้ประสานงาน (อย่างน้อย 2 คน)
 - 3.1 ชื่อ-นามสกุล นางสาวมาลาตรี คำศรี.....
ตำแหน่ง นักวิชาการประมงชำนาญการพิเศษ.....
สำนัก/กอง..... กองวิจัยและพัฒนาการเพาะเลี้ยงสัตว์น้ำจืด.....
เบอร์โทรศัพท์..... 02.562.0426..... เบอร์โทรสาร.....
โทรศัพท์มือถือ 062.196.7305..... e-mail inland.community@gmail.com.....
 - 3.2 ชื่อ-นามสกุล นางสาวจินตนา ดำรงไตรภพ.....
ตำแหน่ง ผู้อำนวยการศูนย์วิจัยและพัฒนาการเพาะเลี้ยงสัตว์น้ำจืดชลบุรี.....
สำนัก/กอง..... ศูนย์วิจัยและพัฒนาการเพาะเลี้ยงสัตว์น้ำจืดชลบุรี, กองวิจัยและพัฒนาการเพาะเลี้ยงสัตว์น้ำจืด.....
เบอร์โทรศัพท์..... 02.562.0426..... เบอร์โทรสาร.....
โทรศัพท์มือถือ e-mail inland.community@gmail.com.....
 - 3.2 ชื่อ-นามสกุล นายศรานุรัตน์ ปานสุวรรณ.....
ตำแหน่ง นักวิชาการประมงปฏิบัติการ.....
สำนัก/กอง กองวิจัยและพัฒนาการเพาะเลี้ยงสัตว์น้ำจืด.....
เบอร์โทรศัพท์..... 02.562.0426..... เบอร์โทรสาร.....
โทรศัพท์มือถือ 063.771.0014..... e-mail inland.community@gmail.com.....

หมายเหตุ เพื่อประโยชน์ในการติดต่อกลับ กรุณากรอกข้อมูลผู้ประสานงานให้ครบถ้วน

ส่วนที่ 1 บทสรุปผู้บริหาร (Executive Summary)

โครงการแปลงใหญ่ปลานิลท่าข้าม ดำเนินการที่ตำบลท่าข้าม อำเภอพนสนิมคม จังหวัดชลบุรี ระยะเวลาดำเนินการตั้งแต่ปี 2561- 2563 เป็นโครงการตามนโยบายกระทรวงเกษตรและสหกรณ์ ภายใต้โครงการระบบส่งเสริมเกษตรแบบแปลงใหญ่ (สัตว์น้ำจืด) โดยการพัฒนากลุ่มผู้เลี้ยงปลานิลสมาชิก 31 ราย พื้นที่เลี้ยง 697 ไร่ (93 บ่อ) ภายใต้หลักการมีส่วนร่วมของเกษตรกรและการบูรณาการทำงานของหน่วยงานที่เกี่ยวข้อง มีวัตถุประสงค์ ดังนี้ 1) เพิ่มผลผลิตการเพาะเลี้ยงสัตว์น้ำของเกษตรกร 2) ลดต้นทุนการผลิตในการเพาะเลี้ยงสัตว์น้ำของเกษตรกร 3) ยกระดับมาตรฐานฟาร์มเพาะเลี้ยงสัตว์น้ำเข้าสู่มาตรฐานการปฏิบัติทางการเพาะเลี้ยงสัตว์น้ำที่ดี (GAP) 4) พัฒนากลุ่มวิสาหกิจชุมชนหรือสหกรณ์ผู้เพาะเลี้ยงสัตว์น้ำเพื่อเป็นตัวกลางในการบริหารจัดการระบบการผลิตและการเชื่อมโยงผลผลิตสู่ตลาดให้แก่สมาชิก 5) มีตลาดจำหน่ายผลผลิตสัตว์น้ำ

การดำเนินงานโครงการภายใต้หลักการมีส่วนร่วม เปิดโอกาสให้สมาชิกกลุ่มการร่วมวางแผน ดำเนินการแก้ปัญหา รับผลประโยชน์ ติดตามและประเมินผล โดยมีหน่วยงานกรมประมงร่วมบูรณาการกับหน่วยงานอื่นให้การสนับสนุนด้านวิชาการและงบประมาณ มีขั้นตอนและวิธีการดำเนินงาน ดังนี้ 1) การเตรียมการ จัดตั้งกลุ่มแปลงใหญ่ปลานิลท่าข้าม บริหารกลุ่มโดยคณะกรรมการที่สมาชิกเป็นผู้คัดเลือก มอบหมายหน้าที่ตามความถนัดของสมาชิก จัดทำข้อมูลรายบุคคล/รายแปลง สสำรวจสถานะเศรษฐกิจสังคมสมาชิกก่อนเข้าร่วมโครงการ วิเคราะห์ปัญหาและอุปสรรค และภาครัฐจัดทำคำสั่งแต่งตั้งคณะกรรมการฯ บริหารกลุ่ม 2) จัดทำแผนพัฒนารายแปลง โดยสมาชิกและเจ้าหน้าที่ผู้รับผิดชอบ และหน่วยงานสนับสนุนโดยการวิเคราะห์ SWOT อีกครั้ง เพื่อจัดทำแผนพัฒนาเพิ่มประสิทธิภาพการผลิต เพิ่มมูลค่า การลดต้นทุน และการตลาด 3) พัฒนาองค์ความรู้ โดยการฝึกอบรมด้านต่างๆ เช่น การเพิ่มประสิทธิภาพการเพาะเลี้ยงและมาตรฐานฟาร์ม การรวมกลุ่มและการแปรรูปสัตว์น้ำ การลดต้นทุน เพิ่มผลผลิต และด้านการตลาด 4) สนับสนุนปัจจัยการผลิตสัตว์น้ำพันธุ์ดีและจุลินทรีย์ ปม.1 5) ส่งเสริมการตลาด มีการวางแผน เชื่อมโยงตลาด 6) ตรวจสอบมาตรฐานการเพาะเลี้ยงสัตว์น้ำที่ดี (GAP) และ 7) ติดตามและประเมินผล

ผลการดำเนินงานโครงการฯ เห็นผลเชิงประจักษ์ตามวัตถุประสงค์โครงการฯ ดังนี้ **1) ผลผลิตสัตว์น้ำเพิ่มขึ้นร้อยละ 20** จากการปล่อยปลาขนาดใหญ่อขึ้น 3-5 ซม. เพื่อเพิ่มอัตราการรอด เลี้ยงปลานิลร่วมกับกุ้งขาวและเลี้ยงปลานิลร่วมกับปลาชนิดอื่นๆ **2) ต้นทุนการผลิตลดลงร้อยละ 20** จากการให้อาหารแบบสวิงแขนที่สามารถลดการสูญเสียอาหาร ลดต้นทุนการผลิตอาหารเม็ดลอยน้ำโดยผสมหัวปลาจากของเหลือจากการแปรรูป และผลิตอาหารเม็ดกึ่งเปียกโดยผสมหญ้าเนเปียร์ **3) ยกระดับมาตรฐานฟาร์มการเพาะเลี้ยงสัตว์น้ำที่ดี (GAP) ร้อยละ 100** **4) พัฒนากลุ่มวิสาหกิจ 1 กลุ่ม** มีอำนาจต่อรองทางการตลาด และการเข้าถึงแหล่งเงินทุน **5) มีตลาดจำหน่ายผลผลิตสัตว์น้ำ** มีตลาดที่แน่นอน และมีผลิตภัณฑ์แปรรูปและได้รับการรับรอง อย. **ผลสำเร็จด้านเศรษฐกิจ** ตั้งแต่ปี 2561-2563 ผลผลิตรวม 2,448 ตัน รายได้ 86,952,898 บาท กำไรสุทธิ 37,367,965 บาท **ผลสำเร็จเชิงนวัตกรรม** เป็นนำเทคโนโลยีมาใช้จนกลายเป็นศูนย์เรียนรู้ด้านการเพาะเลี้ยงปลานิลครบวงจร **ผลสำเร็จด้านการตลาด** กลุ่มมีการเชื่อมโยงและขยายช่องทางการตลาด เช่น ตลาดออนไลน์ ตลาดในชุมชนและเข้าร่วมโครงการของรัฐ **ความยั่งยืนของแปลงใหญ่ปลานิลท่าข้าม** ปัจจัยที่บ่งชี้ได้แก่ 1) ภาวะความเป็นผู้นำของผู้จัดการแปลง การมีส่วนร่วมของสมาชิก 2) หน่วยงานภาครัฐสนับสนุนองค์ความรู้และงบประมาณ 3) เป็นต้นแบบในการถ่ายทอดองค์ความรู้ทุกด้าน 4) สินค้าได้รับมาตรฐานการผลิตตลอดสายการผลิต, Value Chain 5) มีการใช้สายพันธุ์ปลานิลที่ผ่านขบวนการคัดพันธุ์ทางพันธุกรรม 6) การใช้เทคโนโลยีในการลดแรงงาน IOT การใช้พลังงานทดแทน 7) กลุ่มเข้าถึงแหล่งทุนได้ง่าย ซึ่งผลการมีส่วนร่วมของทุกภาคส่วนของกิจกรรมแปลงใหญ่ท่าข้ามนี้เป็นต้นแบบในการดำเนินการพัฒนาแปลงใหญ่ได้สมบูรณ์แบบ

ส่วนที่ 2 สรุปผลการดำเนินการ

มิตินี้ 1 : ความสำคัญของปัญหาและความสามารถองค์กร (10 คะแนน)

1. ความเป็นมาและความสำคัญของปัญหา

1. การดำเนินการหรือโครงการที่ใช้กระบวนการมีส่วนร่วมมีความเป็นมาและความสำคัญของปัญหาอย่างไร

ตำบลท่าข้าม อำเภอพนสนธิคม จังหวัดชลบุรี เป็นพื้นที่ราบลุ่มมีลักษณะเป็นแอ่งกระทะ ส่วนใหญ่เป็นพื้นที่ในเขตชลประทานเหมาะสมต่อเพาะเลี้ยงสัตว์น้ำ มีการเกษตรกรปลานิลประมาณ 800 ราย เป็นอาชีพที่สร้างรายได้หลักของราษฎรในชุมชน แต่เนื่องจากปัญหาภัยแล้งในช่วงปี 2557 - 2558 ส่งผลให้ผลผลิตปลานิลลดลงและออกสู่ตลาดน้อย ต่อมาเมื่อเข้าสู่ฤดูฝนปี 2559 เกษตรกรหันมาเลี้ยงปลานิลกันอย่างต่อเนื่อง ส่งผลให้ผลผลิตปลานิลออกสู่ตลาดพร้อมกันเฉลี่ยประมาณ 6,000 - 8,000 กิโลกรัม/วัน ซึ่งเกินที่ตลาดจะรองรับได้ จึงส่งผลให้เกิดภาวะผลผลิตปลานิลล้นตลาด และราคาจำหน่ายลดลงพร้อมกัน ราคาจะลดลงจากเดิม 60-70 บาท เหลือประมาณกิโลกรัมละ 40-50 บาท ปัญหาดังกล่าวที่เกิดขึ้นจากราคาผลผลิตที่ขาดเสถียรภาพ ต้นทุนการผลิตปลานิลสูง ความเสื่อมโทรมของทรัพยากรธรรมชาติ ทำให้เกษตรกรอยู่ในภาวะขาดทุน เกิดปัญหาหนี้สินครัวเรือนที่อยู่ในระดับสูง ประกอบกับเกษตรกรส่วนใหญ่เป็นรายย่อย ขาดการรวมกลุ่มเป็นสถาบันเกษตรกรที่เข้มแข็ง ทำให้ไม่มีอำนาจในการต่อรองทางการตลาด นอกจากนี้ ผลการสัมภาษณ์เกษตรกรและวิเคราะห์แบบ SWOT Analysis ก่อนเริ่ม โครงการระบบส่งเสริมเกษตรแบบแปลงใหญ่ด้านการประมง พบว่า ปัญหาหลักของเกษตรกรปลานิล คือ เกษตรกรขาดแคลนเงินทุน ขาดความรู้เฉพาะด้านในการประกอบอาชีพ แรงงานส่วนใหญ่เป็นผู้สูงอายุ ขาดความรู้และเทคโนโลยีสมัยใหม่ในการประกอบอาชีพ และขาดความรู้ในการบริหารจัดการผลผลิตและการตลาด

2. ปัญหาที่มีขอบเขตหรือผลกระทบในระดับใดบ้าง เช่น ระดับพื้นที่ หน่วยงาน ระดับภูมิภาค ระดับประเทศ เป็นต้น โปรดอธิบายข้อมูลประกอบ รวมทั้งระบุ ประชาชนหรือผู้รับบริการกลุ่มใดบ้างที่ได้รับผลกระทบ (เป็นใคร จำนวนเท่าไร)

ขอบเขตของปัญหาจะกระทบต่อเกษตรกรผู้เพาะเลี้ยงปลานิลในระดับพื้นที่จังหวัดชลบุรี จำนวน 800 ราย พื้นที่เลี้ยงปลานิล 10, 000 ไร่ และเกษตรกรกลุ่มวิสาหกิจชุมชนปลานิลแปลงใหญ่ท่าข้าม อำเภอพนสนธิคม จังหวัดชลบุรี 31 ราย พื้นที่ 697 ไร่ และผู้บริโภคผลผลิตสัตว์น้ำและผลิตภัณฑ์ปลานิลในเขตพื้นที่จังหวัดชลบุรี กรุงเทพมหานคร และภาคตะวันออก

3. หน่วยงานมีนโยบายการมีส่วนร่วมอย่างไรเพื่อแก้ไขปัญหา/สร้างโอกาส/วางฐานรากการพัฒนาการสร้างความมีส่วนร่วม

กรมประมงได้สร้างกลไกความร่วมมือในองค์กร เพื่อดำเนินงานโครงการต่างๆ ตามนโยบายรัฐบาล กระทรวงเกษตรและสหกรณ์ ที่อาศัยการขับเคลื่อนการทำงานภายใต้การมีส่วนร่วมของประชาชนและผู้มีส่วนได้ส่วนเสีย โดยกำหนดขั้นตอนและวิธีการปฏิบัติงานโครงการเน้นให้ประชาชนเป็นศูนย์กลาง รวมถึงการเชื่อมโยงการปฏิบัติงานผ่านการสร้างเครือข่ายทั้งในและนอกองค์กร โดยกรมฯ มีการกำหนดวิสัยทัศน์ไว้ว่า **เป็นหน่วยงานที่มุ่งพัฒนาและบริหารการเปลี่ยนแปลง เพื่อนำไปสู่การประมงที่ยั่งยืน** มีพันธกิจในการ (1) พัฒนาประสิทธิภาพการผลิต เพิ่มมูลค่าของสัตว์น้ำและผลิตภัณฑ์ และความสามารถในการประกอบอาชีพของเกษตรกร (2) พัฒนาเทคโนโลยีการแปรรูปผลิตภัณฑ์ ตรวจสอบคุณภาพและตรวจสอบย้อนกลับ (3) บริหารจัดการประมงเพื่อให้มีทรัพยากรประมงใช้อย่างยั่งยืน (4) พัฒนาการวิจัยเพื่อนำเทคโนโลยีและนวัตกรรมถ่ายทอดสู่เกษตรกร (5) ปรับบทบาทขององค์กรและพัฒนาทรัพยากรบุคคลให้มีความรู้ สมรรถนะ ทักษะ ที่พร้อมปฏิบัติงาน เพื่อรองรับการเปลี่ยนแปลง และมียุทธศาสตร์ 4 ด้าน

โดยการบริหารราชการแบบมีส่วนร่วมได้กำหนดใน ยุทธศาสตร์ที่ 1 พัฒนาประสิทธิภาพการผลิตและสร้างความเข้มแข็งให้เกษตรกรมีเป้าประสงค์สร้างความเข้มแข็งให้เกษตรกรเพื่อพัฒนาเครือข่าย โดยผู้บริหารองค์กรมีนโยบายส่งเสริมให้ประชาชนมีส่วนร่วมกับเจ้าหน้าที่ในการดำเนินงาน เน้นให้เจ้าหน้าที่ผู้ใกล้ชิด สร้างความคุ้นเคยและเข้าถึงประชาชน สร้างเครือข่ายผ่านการดำเนินโครงการต่าง ๆ และมีอาสาสมัครเกษตรสาขาประมง (ประมงอาสา) การประชาสัมพันธ์สื่อสารผ่านช่องทางที่เข้าถึงง่ายด้วยความเป็นกันเองซึ่งเป็นการเปิดระบบราชการให้ประชาชนเข้ามามีส่วนร่วมและวางรากฐานการมีส่วนร่วมได้เป็นอย่างดี นอกจากนี้ กรมประมงดำเนินการภายใต้**พระราชกำหนดการประมง พ.ศ. ๒๕๕๘ และแก้ไขเพิ่มเติม พ.ศ. 2560** ซึ่งได้ให้ความสำคัญของการมีส่วนร่วม ซึ่งได้ระบุชัดเจนในเรื่องการส่งเสริมการมีส่วนร่วมของชุมชนเป็นหน้าที่ของเจ้าหน้าที่กรมประมง ในหมวดที่ 2 การบริหารจัดการด้านการประมง ส่วนที่ 1 คณะกรรมการนโยบายการประมงแห่งชาติ มาตรา ๒๕ เพื่อส่งเสริมการมีส่วนร่วมและสนับสนุนชุมชนประมงท้องถิ่น ในการจัดการ การบำรุงรักษา การอนุรักษ์ การฟื้นฟู และการใช้ประโยชน์อย่างยั่งยืนจากทรัพยากรสัตว์น้ำภายในที่จับสัตว์น้ำ ในเขตประมงน้ำจืดหรือเขตทะเลชายฝั่ง ให้กรมประมงดำเนินการให้ความช่วยเหลือหรือสนับสนุนในเรื่อง ดังนี้

- 1) สนับสนุนการมีส่วนร่วมของชุมชนประมงท้องถิ่นในการจัดทำนโยบายตามมาตรา (19) (1) (2) สนับสนุนให้มีการรวมกลุ่มและจัดให้มีการขึ้นทะเบียนองค์กรชุมชนประมงท้องถิ่นตามหลักเกณฑ์ที่อธิบดีประกาศกำหนด (3) ให้คำปรึกษาแก่ชุมชนประมงท้องถิ่นในการจัดการ การบำรุงรักษา การอนุรักษ์ การฟื้นฟูและการใช้ประโยชน์จากทรัพยากรสัตว์น้ำ รวมทั้งช่วยเหลือและสนับสนุนการดำเนินงาน โครงการหรือกิจกรรมของชุมชนในเรื่องดังกล่าว (4) เผยแพร่ความรู้หรือข้อมูลข่าวสารเกี่ยวกับการจัดการ การบำรุงรักษา การอนุรักษ์ การฟื้นฟูและการใช้ประโยชน์จากทรัพยากรสัตว์น้ำ

4. หน่วยงานมีการดำเนินการอย่างไรเพื่อนำนโยบายไปสู่การปฏิบัติอย่างเป็นรูปธรรม (อธิบายในประเด็นต่อไปนี้)

1) การสื่อสารถ่ายทอดนโยบาย 2) การสร้างวัฒนธรรม 3) การกำหนดผู้รับผิดชอบ ระบบติดตามประเมินผล 4) การจัดสรรทรัพยากรที่สำคัญอย่างเพียงพอให้สอดคล้องกับภารกิจ

กรมประมงได้มีการสื่อสารนโยบายให้ความสำคัญของการมีส่วนร่วมในการขับเคลื่อนกาดำเนินงานตามภารกิจของกรมประมง โดยอธิบดีกรมประมงได้มอบนโยบายการทำงาน **เน้นการบริหารจัดการประมงอย่างยั่งยืนบนพื้นฐานทางวิชาการและการมีส่วนร่วมทุกภาคส่วน** โดยให้ยึดหลักการมีส่วนร่วมของภาคประชาชนและรัฐ ต้องให้เกิดกระบวนการสื่อสารปฏิสัมพันธ์ “เข้าใจ เข้าถึง พัฒนา” มาเป็นหลัก โดยใช้ชุมชนเป็นศูนย์กลาง เจ้าหน้าที่รัฐเป็นผู้เอื้ออำนวยให้เกิดกระบวนการพัฒนา กรมประมงยังได้ให้ความสำคัญในเรื่องการขับเคลื่อนการมีส่วนร่วมของภาคประชาชนในการบริหารจัดการและการพัฒนาด้านการประมงในทุกมิติ ดังนั้น ในแต่ละปีงบประมาณ กรมประมงได้จัดสรรงบประมาณขององค์กร และได้รับการสนับสนุนจากองค์กรอื่น เพื่อจัดฝึกอบรมให้ความรู้ด้านการมีส่วนร่วม แก่บุคลากรกรมประมงทั้งจากส่วนกลางและส่วนภูมิภาค เช่น การเรียนรู้จากการทำงาน (On the Job Training) การประชุมสัมมนาเครือข่ายประจำปี หรือการพัฒนาการดำเนินงานโครงการต่าง ๆ เพื่อเพิ่มศักยภาพของบุคลากรด้านการทำงานแบบมีส่วนร่วมและองค์ความรู้อื่นที่เกี่ยวข้อง เพื่อให้บุคลากรเข้าใจหลักการและกระบวนการขับเคลื่อนการมีส่วนร่วมของประชาชนไปสู่การปฏิบัติ ให้สามารถปฏิบัติงานภายใต้หลักการมีส่วนร่วมได้อย่างมีประสิทธิภาพเห็นผลเชิงประจักษ์ และนำไปสู่การพัฒนาด้านการประมงอย่างยั่งยืน

กรมประมง ได้ดำเนินโครงการระบบส่งเสริมการเกษตรแบบแปลงใหญ่ การโดยมีการแต่งตั้งคณะกรรมการขับเคลื่อนระดับกรม ให้มีคณะกรรมการขับเคลื่อนนโยบายของกรมประมงและมอบหมายให้สำนักงานประมงจังหวัด ศูนย์วิจัยและพัฒนาการเพาะเลี้ยงสัตว์น้ำจืด และประมงอำเภอทั้งยังมีการแต่งตั้งคณะกรรมการประมงประจำจังหวัด

โดยเห็นได้ชัดจากการที่ประมงจังหวัดชลบุรีเข้าไปส่งเสริมการมีส่วนร่วมของประชาชนตามโครงการแปลงใหญ่ด้านการประมงโดยเป็นผู้จัดการแปลงภาคราชการทำหน้าที่ประสาน ดูแล กำกับการดำเนินงานร่วมกับผู้จัดการแปลงภาคเกษตรกรและกลุ่มเกษตรกรทั้งยังมีการมอบหมายให้เจ้าหน้าที่จากสำนักงานประมงจังหวัดและศูนย์วิจัยและพัฒนาการเพาะเลี้ยงสัตว์น้ำจืด ให้เข้าร่วมประชุมกับกลุ่มเกษตรกร ติดตามการดำเนินงาน ให้คำแนะนำปรึกษา เพื่อแก้ไขปัญหาและพัฒนาการดำเนินงานให้ดียิ่งขึ้น

มิติที่ 2 : กระบวนการมีส่วนร่วม (40 คะแนน)

5. อธิบายวัตถุประสงค์ของการดำเนินการ/โครงการ

การดำเนินโครงการส่งเสริมระบบเกษตรแบบแปลงใหญ่ (สัตว์น้ำจืด) ของกรมประมงยึดหลักบูรณาการการทำงานของหน่วยงานที่เกี่ยวข้อง พร้อมๆ กับการร่วมมือร่วมใจของเกษตรกรที่รวมกันเป็นกลุ่มการผลิต มีผู้จัดการแปลง เป็นผู้บริหารจัดการพื้นที่ทุกกิจกรรมตลอดห่วงโซ่การผลิต ดำเนินการโดยกรมประมง ตามนโยบายกระทรวงเกษตรและสหกรณ์ ในการพัฒนาแหล่งผลิตและเพิ่มประสิทธิภาพการผลิตด้านการเกษตรให้มีความสมบูรณ์และครบวงจร เพื่อแก้ปัญหาผลผลิตล้นตลาด ราคาตกต่ำ และให้ผลผลิตที่ได้มีมาตรฐาน โดยส่งเสริมให้เกษตรกรรวมกลุ่มกันผลิตเป็นแปลงใหญ่ จัดการการเลี้ยงตามมาตรฐาน จัดหาปัจจัยการผลิต ลดต้นทุนการผลิตให้อยู่ในระดับที่เหมาะสม จัดการผลผลิต เพิ่มมูลค่าผลผลิต และเชื่อมโยงสินค้าสู่ตลาด โดยมีผู้จัดการโครงการ (Project manager) เป็นผู้ให้คำแนะนำ ติดตาม และประสานงานกับเกษตรกรและหน่วยงานที่เกี่ยวข้องในการดำเนินการในด้านต่าง ๆ ทั้งนี้เนื่องจากเกษตรกรส่วนใหญ่เป็นรายย่อยมีพื้นที่ไม่มากนัก การดำเนินการส่งเสริมจึงได้รวมพื้นที่ของเกษตรกรรายย่อยหลายรายให้เป็นพื้นที่ขนาดใหญ่ และส่งเสริมให้มีการบริหารจัดการผลผลิตในพื้นที่นั้นร่วมกัน ซึ่งจะต้องมีการจัดทำแผนการผลิต การตลาด การแปรรูป การใช้วิธีการและเทคโนโลยีการผลิตที่เหมือนกันตลอดห่วงโซ่อุปทาน ซึ่งจะส่งผลถึงการเพิ่มประสิทธิภาพในการผลิตในด้านต่าง ๆ ตามวัตถุประสงค์สำคัญของนโยบายเกษตรแปลงใหญ่คือ ต้องการให้เกษตรกรรวมกลุ่มเพื่อบริหารจัดการร่วมกัน นำไปสู่การพัฒนาเกษตรกรที่มีพลังอำนาจในการต่อรองมากขึ้น และเป็นกลุ่มองค์กรที่มีความเข้มแข็ง สามารถพึ่งพาตนเองได้ ลดต้นทุนการผลิตในการเพาะเลี้ยงสัตว์น้ำของเกษตรกรเพิ่มผลผลิตจากการเพาะเลี้ยงสัตว์น้ำ ยกกระดับมาตรฐานฟาร์มสู่มาตรฐานการปฏิบัติทางการเพาะเลี้ยงสัตว์น้ำที่ดี (GAP) พัฒนากลุ่ม/วิสาหกิจชุมชน เพื่อเป็นตัวกลางในการบริหารจัดการระบบการผลิตและเชื่อมโยงผลผลิตสู่ตลาดให้แก่สมาชิก และมีตลาดจำหน่ายผลผลิต นำสู่การพัฒนาเศรษฐกิจฐานรากให้เข้มแข็ง ดังนั้น ระบบส่งเสริมการเกษตรแบบแปลงใหญ่ ถือเป็นหนึ่งบทบาทการพัฒนาการเกษตรที่สำคัญ โดยเข้ามาช่วยแก้ไขปัญหาผลผลิตไม่ได้อุปทาน ราคาตกต่ำ และปัญหาด้านตลาดการค้า ซึ่งกลยุทธ์สำคัญคือให้เกษตรกรตัวจริงมีส่วนร่วมในการบริหารจัดการตลอดทุกขั้นตอนตลอดสายการผลิต

6. โครงการมีรูปแบบหรือขั้นตอนหรือวิธีการในการดำเนินการในระดับความร่วมมือ (Collaborate) หรือไม่

อย่างไร รวมทั้งมีการนำแนวคิด/นวัตกรรมและเทคโนโลยีทันสมัยมาใช้ในการดำเนินการ อย่างไร

กรมประมงได้ดำเนินโครงการส่งเสริมระบบเกษตรแบบแปลงใหญ่ (สัตว์น้ำจืด) ฯ ในระดับความร่วมมือ (Collaborate) อย่างเป็นทางการในรูปแบบ “ประชารัฐ” คือ ความร่วมมือระหว่างเกษตรกร ภาครัฐ ภาคเอกชน กรมประมงสนับสนุนให้เกิดการขับเคลื่อนการดำเนินงานอย่างเป็นทางการ โดยมีกลุ่มเกษตรกรเป็นศูนย์กลางในการดำเนินงานในทุกขั้นตอนตั้งแต่ การให้กลุ่มเกษตรกรหรือผู้มีส่วนได้ส่วนเสียเป็นผู้ตัดสินใจก่อนเข้าร่วมโครงการ กรมประมง สนับสนุนความร่วมมือตั้งแต่ในระดับให้ข้อมูลข่าวสารเกี่ยวกับโครงการ โดยการให้ข้อมูลอย่างถูกต้อง ต่อเนื่อง และพอเพียง มีการเปิดโอกาสให้กลุ่มเกษตรกร ผู้มีส่วนได้ส่วนเสียเสนอข้อเท็จจริง ข้อคิดเห็น ข้อเสนอแนะผ่านกระบวนการประชุมชี้แจงและการทำประชาคม การกำหนดให้ทีมผู้จัดการและทีมผู้สนับสนุน โดยมีทีมผู้จัดการแปลง

ที่ประกอบด้วย ผู้จัดการแปลงภาคราชการ โดยผ่านการคัดเลือกและแต่งตั้งผ่านคณะกรรมการขับเคลื่อนนโยบายกรมประมงในจังหวัด (FC) และผู้จัดการแปลงภาคเกษตรกร ที่ได้รับเลือกจากสมาชิกของกลุ่มเกษตรกร ทำหน้าที่ประสานดูแล กำกับการดำเนินงานร่วมกัน มีการจัดทำแผนพัฒนารายแปลง โดยผู้จัดการแปลง เกษตรกรทั้งหมดของแปลง ทีมสนับสนุนการดำเนินงาน และภาคีที่สนับสนุน กำหนดแผนการพัฒนาที่ประกอบด้วยเป้าหมาย 5 ด้าน มีทีมสนับสนุน 3 ทีม ได้แก่ ทีมการตลาด ทีมการบริหารจัดการและทีมการผลิต ร่วมกับจัดทำแผนพัฒนารายแปลง โดย**ขั้นตอนที่ 1** ใช้แบบสอบถามข้อมูลพื้นฐานทั่วไป/ปัญหาและอุปสรรคในการเลี้ยงปลานิลก่อนเข้าโครงการฯ ของสมาชิก **ขั้นตอนที่ 2** สรุปปัญหาและอุปสรรคจากแบบสอบถาม นำมาประชุมร่วมกันของสมาชิก และเจ้าหน้าที่ผู้เกี่ยวข้องเพื่อวิเคราะห์ SWOT ร่วมกัน และจัดลำดับความสำคัญในการวางแผนและแก้ไข **ขั้นตอนที่ 3** วางแผนการแก้ปัญหา เป็น 3 ระยะ ได้แก่ 1. ปัญหาเร่งด่วน 2. ปัญหาที่ต้องใช้เวลาเตรียมความพร้อม 3. นำสิ่งใหม่ๆมาใช้ในการจัดการฟาร์ม **ขั้นตอนที่ 4** ประเมินผลสำเร็จและพัฒนาต่อยอด

การดำเนินงานของกลุ่มเกษตรกรมีการนำนวัตกรรมและเทคโนโลยีมาใช้ในการดำเนินการอย่างต่อเนื่องตลอดห่วงโซ่การผลิต โดยกลุ่มเกษตรกรได้ขอคำปรึกษาด้านวิชาการ และความรู้ในการนำเทคโนโลยีมาประยุกต์ใช้ เพื่อบริหารจัดการในการดำเนินงานในแต่ละกิจกรรม ลดต้นทุนในเรื่องของนวัตกรรมเลี้ยงแบบผสมผสานด้วยอาหารสูตรกึ่งเปียก สูตร 6:4:1 ที่มีส่วนผสมหลักคือ กล้วยเนเปียร์ ผสมผสานกับวิธีการอาหารอัดเม็ดแบบลอยน้ำ โดยใช้สวิงแขวน ทำให้สามารถลดต้นทุนค่าอาหารลง การจัดการคุณภาพน้ำและดินโดยการใช้**จุลินทรีย์ ปม.1** ซึ่งกรมประมงได้รับรางวัลเลิศรัฐ สาขาบริการภาครัฐในปี 2562 นอกจากนี้ในกระบวนการเลี้ยง การบริหารจัดการฟาร์มยังมีการใช้ Internet of Thing (IoT) ในการกำกับดูแลการเลี้ยง การวัดคุณภาพอากาศและคุณภาพน้ำ ระบบให้อาหารอัตโนมัติ (Auto Feed) แม้เกษตรกรจะไม่ได้อยู่ในฟาร์ม เครื่องตีน้ำพลังงานแสงอาทิตย์ การแปรรูปผลิตภัณฑ์ เช่น ปลาแดดเดียว ปลาขยอ และจ๊อบปลา การแช่เยือกแข็งผลิตภัณฑ์แปรรูปที่ทำให้ยืดอายุการเก็บรักษาได้นานขึ้น การนำวัสดุที่เหลือใช้มาใช้ให้เกิดประโยชน์ (zero waste) โดยนำเศษหัวปลา ก้างปลานำไปบดผสมรำ เพื่อผลิตเป็นอาหารปลา นำเกล็ดปลาไปตากแห้งจำหน่ายให้กับโรงงานผลิตคอลลาเจน ในส่วนของการตลาดและช่องทางการจำหน่ายผ่านสื่อสังคมออนไลน์ มีการจัดทำแฟนเพจ facebook Line official และ platform ออนไลน์ เช่น Lazada และ fisheries shop ที่สร้างโดยกรมประมง

7. มีภาคส่วนใดบ้างที่เข้ามามีบทบาทในการขับเคลื่อนการดำเนินโครงการภาคส่วนใดบ้าง และมีบทบาทในการขับเคลื่อนการดำเนินโครงการอย่างไร

การดำเนินงานของกลุ่มแปลงใหญ่ เป็นการทำงานแบบสร้างการมีส่วนร่วมทั้งภายในกลุ่มและบูรณาการทำงานกับหน่วยงานที่เกี่ยวข้อง การมีส่วนร่วมภายในมีการจัดตั้งกลุ่มและกำหนดกฎระเบียบ รับสมัครสมาชิกกลุ่ม มีการตั้งคณะกรรมการบริหารกลุ่มและมีสมาชิกคอยสนับสนุนการทำงานในด้านที่มีทักษะเพื่อให้การขับเคลื่อนกลุ่ม สมาชิกทุกคนได้มีส่วนร่วมในทุกขั้นตอนการดำเนินงาน มีการจัดทำโครงสร้างและหน้าที่เป็น 4 กลุ่ม ได้แก่ 1).คณะกรรมการฝ่ายวัตถุประสงค์ 2) คณะกรรมการฝ่ายผลิต 3) คณะกรรมการฝ่ายการตลาด และ 4) คณะกรรมการฝ่ายการแปรรูป

การสร้างการมีส่วนร่วมภายนอกได้แก่ ภาครัฐและภาคเอกชน โดยมีสมาชิกเกษตรกรกลุ่มแปลงใหญ่เป็นกลไกหลัก (key actor) และ**กรมประมง** โดยมีสำนักงานประมงจังหวัดชลบุรีและศูนย์วิจัยและพัฒนาการเพาะเลี้ยงสัตว์น้ำจืดชลบุรี ให้คำปรึกษาด้านวิชาการ การเพิ่มประสิทธิภาพการผลิต ประชาสัมพันธ์และส่งเสริมการดำเนินการของกลุ่ม วัตถุประสงค์ของโครงการฯ ตรงกับความต้องการแก้ไขปัญหาในการผลิตสัตว์น้ำของกลุ่มฯ โดยหลังจากเข้าร่วมโครงการฯ แล้วมีการคัดเลือกและแต่งตั้งผู้จัดการแปลงภาคเกษตรกร ได้แก่ นางนุจรีย์ บุญมี ประธานกลุ่มฯ และผู้จัดการแปลงภาคราชการ ได้แก่ ประมงจังหวัดชลบุรี และคณะทำงานผู้จัดการแปลง เพื่อประสานความร่วมมือใน

การดำเนินงานของเกษตรกรและเจ้าหน้าที่กรมประมง ประชุมร่วมกันเพื่อจัดทำแผนพัฒนาแปลง เพื่อเพิ่มผลผลิต ลดต้นทุนการผลิต ยกย่องมาตรฐานสินค้า โดยเกษตรกรยื่นขอรับรองมาตรฐานฟาร์มเพาะเลี้ยงสัตว์น้ำจืดทางการเพาะเลี้ยงสัตว์น้ำที่ดี (GAP) โดยมีสำนักงานประมงจังหวัดชลบุรี ให้คำแนะนำเพื่อเตรียมความพร้อมและศูนย์วิจัยและพัฒนาการเพาะเลี้ยงสัตว์น้ำจืดชลบุรี เป็นผู้ตรวจประเมินฟาร์ม มีการนำเทคโนโลยีมาปรับใช้ ถ่ายทอดองค์ความรู้ให้เกษตรกรด้านการป้องกันและรักษาโรคปลา การใช้จุลินทรีย์ ปม.1 เพื่อปรับสภาพน้ำในการเพาะเลี้ยง ให้เหมาะสม สนับสนุนความรู้และข้อมูลด้านวิชาการ กรมประมงอำนวยความสะดวกในการเพิ่มช่องทางการจำหน่ายสินค้า โดยจัดพื้นที่จำหน่ายและสนับสนุนการใช้ platform Fisheries Shop เป็นช่องทางการจำหน่ายสินค้า **สำนักงานตรวจบัญชีสหกรณ์จังหวัดชลบุรี** ให้ความรู้การบริหารจัดการกองทุน ในรูปแบบสหกรณ์และการจัดทำบัญชีครัวเรือน มีการบันทึบบัญชีอย่างเป็นระบบและเป็นปัจจุบัน โดยมีการเปิดเผยแก่สมาชิกสม่ำเสมอ มีการปันผลแก่สมาชิกในทุก ๆ สิ้นปี **สำนักงานเกษตรจังหวัดชลบุรีและสำนักงานเกษตรอำเภอพนัสนิคม** ส่งเสริมความรู้วิชาการ การพัฒนาผลิตภัณฑ์ สินค้าเกษตรและการแปรรูป และจัดตั้งและจดทะเบียนเป็นกลุ่มวิสาหกิจชุมชน **สำนักงานพัฒนาชุมชนจังหวัดชลบุรี** ให้การสนับสนุนการพัฒนาผลิตภัณฑ์ การรับรองผลิตภัณฑ์ OTOP ประสานงานเพื่อจัดหาพื้นที่จำหน่ายผลผลิตให้แก่กลุ่มเกษตรกร **ธนาคารเพื่อการเกษตรและสหกรณ์การเกษตร** สนับสนุนด้านสินเชื่อ ดอกเบี้ยต่ำและความรู้ในการบริหารจัดการรายได้ **องค์การบริหารส่วนตำบลท่าข้ามและโรงเรียนท่าข้ามพิทยาคม** อำนวยความสะดวก ด้านสถานที่ กำนันผู้ใหญ่บ้าน อาสาสมัครเกษตร ให้ความร่วมมือ **สำนักงานพาณิชย์จังหวัดชลบุรี** จัดฝึกอบรมให้ความรู้การสร้างแบรนด์ การตลาดและตลาดออนไลน์ **ศูนย์ส่งเสริมอุตสาหกรรม ภาค 9** ให้การสนับสนุนการแปรรูปผลิตภัณฑ์ การยืดอายุการเก็บรักษาผลิตภัณฑ์ด้วยวิธีแช่เยือกแข็ง (Freeze dry) **กลุ่มเกษตรกร** เป็นเครือข่าย **ศูนย์เรียนรู้ด้านการเพิ่มประสิทธิภาพสินค้าเกษตรเครือข่ายด้านการประมง** ในการขับเคลื่อนการพัฒนาภาคการเกษตร และเป็นจุดเรียนรู้ด้านประมงครบวงจร มีการขอรับสนับสนุนเทคโนโลยีด้านพลังงาน โครงการสถานีพลังงานชุมชนจังหวัดชลบุรี ภายใต้ นโยบายพลังงานเพื่อทุกคน (Energy for All) จากกระทรวงพลังงานโดยเสนอของบประมาณผ่าน **องค์การบริหารส่วนตำบลท่าข้าม** เพื่อมาช่วยในการพัฒนาการผลิตและการลดต้นทุนด้านพลังงานและเพิ่มประสิทธิภาพในกระบวนการผลิตของสินค้าและบริการของกลุ่มดังกล่าว ตั้งแต่เริ่มต้นกระบวนการเตรียมวัตถุดิบ การแปรรูป รวมไปถึงจนถึงการเปลี่ยนของเสียจากกระบวนการผลิตให้เป็นพลังงาน พร้อมสนับสนุนให้เป็นศูนย์เรียนรู้และแหล่งท่องเที่ยวด้านพลังงาน เพื่อเป็นช่องทางด้านการตลาดของการขายสินค้า และเพิ่มรายได้ ด้านการท่องเที่ยวให้กับชุมชน **สำนักงานพัฒนาวิทยาศาสตร์และเทคโนโลยีแห่งชาติ (สวทช.)** ได้คัดเลือกแปลงใหญ่ปลานิลตำบลท่าข้ามเป็นจุดเรียนรู้ เทคโนโลยีระบบอัจฉริยะติดตามสภาพบ่อเพาะเลี้ยง (IoT) เป็นระบบอัจฉริยะที่ช่วยเกษตรกรติดตามดูแลการเปลี่ยนแปลงของคุณภาพน้ำ เพื่อช่วยให้การแก้ปัญหามีความแม่นยำและฉับไว **สำนักงานสาธารณสุขจังหวัดชลบุรี** ให้ความรู้และอำนวยความสะดวกในการขอรับรองมาตรฐาน ออย. ในผลิตภัณฑ์แปรรูป ปัจจุบันได้รับมาตรฐาน ออย. แล้ว 1 ผลิตภัณฑ์ ได้แก่ จี้อปลา นิล นอกจากนี้ เพื่อเป็นการเชื่อมโยงการตลาด เพิ่มช่องทางจัดจำหน่ายของกลุ่มเกษตรกร ยังได้สร้างเครือข่ายกับร้านค้าชุมชน ร้านธงฟ้าประชารัฐ ร้านของฝากภายในจังหวัดล้วนเป็นพันธมิตรคู่ค้าที่สำคัญของกลุ่มทั้งสิ้น

8. โครงการมีกลไกหรือวิธีการที่ใช้ในการขับเคลื่อนการสร้างความร่วมมือเชิงบูรณาการ รวมถึงที่มาและแนวทางของการทำงานแบบมีส่วนร่วมของผู้มีส่วนได้ส่วนเสียอย่างไร

โครงการส่งเสริมระบบการเกษตรแบบแปลงใหญ่ ได้สร้างกลไกความร่วมมือ โดยกำหนดให้มีทีมผู้จัดการแปลง ที่ประกอบด้วย ผู้จัดการแปลงภาคเกษตรกรและผู้จัดการแปลงภาครัฐ และคณะทำงานผู้จัดการแปลง ซึ่งประกอบด้วย ผู้แทนหน่วยงานต่าง ๆ ที่เกี่ยวข้อง นอกจากนี้ยังได้กำหนดให้มีทีมสนับสนุน อีก 3 ทีม ได้แก่ ทีมตลาด ทีม

ลดต้นทุนการผลิตและทีมบริหารจัดการ โดยมีแนวทางให้แต่ละทีมส่งเสริมและสนับสนุนการดำเนินงานของกลุ่มแปลงใหญ่ โดยมีการร่วมกันประชุม ร่วมกับสมาชิกจัดเก็บข้อมูลพื้นฐานเพื่อนำข้อมูลมาวิเคราะห์ และร่วมกันจัดทำแผนพัฒนาแปลงโดยให้สมาชิกเป็นผู้กำหนดเป้าหมายแปลงในด้านต่างๆ และบูรณาการกับหน่วยงานอื่นๆ ที่เกี่ยวข้องในการส่งเสริมสนับสนุนกลุ่มแปลงใหญ่ในด้านต่าง ๆ ตามภารกิจของแต่ละหน่วยงาน

หลักการดำเนินงานที่กรมประมงนำมาใช้อย่างต่อเนื่อง ในการส่งเสริมเกษตรกรให้สร้างเครือข่ายเกษตรกร โดยเน้นการเรียนรู้แบบมีส่วนร่วมให้เกษตรกรได้ศึกษา วิเคราะห์ตนเองควบคู่ไปกับความรู้ที่ได้รับจากเจ้าหน้าที่สนับสนุนการจัดตั้งกลุ่มเกษตรกรเพื่อร่วมกันแก้ไขปัญหาและพัฒนาประสิทธิภาพการผลิตโดยมีขั้นตอนการดำเนินงาน 5 ขั้นตอน ดังนี้ **1) สนับสนุนการรวมกลุ่มและการมีส่วนร่วม เพื่อร่วมกันแก้ไขปัญหา** กลุ่มเกษตรกรเริ่มต้นโดยการรวมกลุ่มเสนอความคิดเห็นและรวมตัวเป็นกลุ่มเกษตรกรเพื่อร่วมกันวิเคราะห์ปัญหาและแนวทางแก้ไข โดยจัดการประชุมเพื่อเลือกคณะกรรมการดำเนินงานของกลุ่มฯ และนำระบบการจัดการกลุ่มผ่านกองทุนมาใช้ในการบริหารงานกลุ่ม มีการกำหนดวิสัยทัศน์ พันธกิจ แนวทางการดำเนินงาน เป้าหมาย มีการแต่งตั้งคณะกรรมการดำเนินงานของกองทุน กำหนดระเบียบในการบริหารจัดการ รับสมัครสมาชิก ระดมทุนเพื่อบริหารจัดการกองทุน ประสานและจัดหาเงินเข้ากองทุนเพื่อใช้ในการแก้ไขปัญหา สร้างเครือข่ายความร่วมมือกับกลุ่มเกษตรกรอื่น หน่วยงาน ภาครัฐและภาคเอกชนให้เข้ามามีส่วนร่วมในการแก้ไขปัญหา สนับสนุนด้านวิชาการและงบประมาณ **2) สนับสนุนการลดต้นทุนการผลิต** กลุ่มเกษตรกรเล็งเห็นความสำคัญในการลดต้นทุนการผลิตจึงประสานหน่วยงาน เพื่อให้ความรู้แก่สมาชิกด้านการเพาะเลี้ยงสัตว์น้ำด้วยการลดต้นทุนด้วยการใช้วัสดุและปัจจัยการผลิตที่หาได้ในพื้นที่ ความรู้ด้านการจัดทำบัญชีเพื่อลดรายจ่าย การบริหารงานกองทุนในรูปแบบสหกรณ์ จัดหาเงินทุนปลอดดอกเบี้ยและเงินทุนสนับสนุนช่วยเหลือสมาชิกในการลดต้นทุนการผลิต โดยคิดกำไร/ดอกเบี้ยที่ถูกกว่าตลาดเพื่อนำกำไร/ดอกเบี้ยมาใช้ในการบริหารจัดการกองทุน ปันผลประโยชน์คืนให้สมาชิกและจัดสรรให้สาธารณะประโยชน์ **3) สนับสนุนการเพิ่มประสิทธิภาพการผลิต** กลุ่มเกษตรกรประสานหน่วยงานกรมประมงในพื้นที่เข้าให้ความรู้ คำแนะนำ คำปรึกษา ด้านวิชาการในการเพาะเลี้ยงผลิตปลานิล เข้าร่วมโครงการแปลงใหญ่ด้านสัตว์น้ำจัดเพื่อพัฒนาประสิทธิภาพการผลิต โดยมีการประชุมชี้แจงเพื่อรับฟังความคิดเห็นของสมาชิก มีการตั้งผู้จัดการแปลงภาคเกษตรกรและผู้จัดการแปลงภาครัฐการเป็นตัวแทนในการประสานความร่วมมือ ให้คำแนะนำในการเพิ่มประสิทธิภาพการผลิต โดยการให้ความรู้ การจัดอบรมและการยกระดับมาตรฐานการผลิตโดยกลุ่มเกษตรกรยื่นขอรับรองการรับรองมาตรฐานการปฏิบัติทางการเพาะเลี้ยงสัตว์น้ำที่ดี (GAP) การแปรรูปผลิตภัณฑ์เพื่อเพิ่มมูลค่าและการพัฒนาผลิตภัณฑ์ให้ดียิ่งขึ้น **4) การบูรณาการพัฒนาการผลิต แลกเปลี่ยนความรู้และประสบการณ์** เพื่อให้การผลิตของกลุ่มเพิ่มประสิทธิภาพ ยกกระดับให้เป็นมาตรฐานและเพิ่มมูลค่าของผลผลิต กลุ่มฯ จึงได้สร้างการทำงานแบบบูรณาการร่วมกับหน่วยงานภาครัฐและภาคเอกชนที่เกี่ยวข้องให้เข้ามาพัฒนาผลผลิตโดยการแปรรูปเพิ่มมูลค่า พัฒนารูปแบบการจัดทำบรรจุภัณฑ์ และเข้ามามีส่วนร่วมสนับสนุนโดยการเชิญไปร่วมงานเพื่อเผยแพร่การดำเนินงานของกลุ่มและจำหน่ายผลผลิตของกลุ่ม **5) ติดตามและประเมินผล กรมประมง** โดยหน่วยงานในพื้นที่จะมีการติดตามกลุ่มเกษตรกรอย่างสม่ำเสมอ เพื่อให้คำแนะนำ คำปรึกษา สอบถามปัญหาอุปสรรคเพื่อร่วมกันหาแนวทางแก้ไข มีการประชุมร่วมกับกลุ่มเกษตรกร มีการประเมินผลตามแผนพัฒนาที่จัดทำไว้

9. โครงการมีปัญหาลุประรรคในการดำเนินการและแนวทางแก้ไขปัญหาย่างไร

การดำเนินโครงการฯ ของกลุ่มเกษตรกร โดยมีการสัมภาษณ์โดยใช้แบบสอบถามรายบุคคลเพื่อทราบปัญหาและทำการวิเคราะห์ปัญหาด้วยการวิเคราะห์แบบ SWOT Analysis พบว่าปัญหาสำคัญของเกษตรกร คือ เกษตรกรขาดเงินทุน ขาดความรู้เฉพาะด้านในการประกอบอาชีพ แรงงานส่วนใหญ่เป็นผู้สูงอายุ ประสบภัยแล้งบ่อยครั้ง เกษตรกรไม่สามารถ

กำหนดราคาผลผลิตเองได้ ขาดความรู้และเทคโนโลยีสมัยใหม่ในการประกอบอาชีพ และขาดความรู้ในการจัดการผลผลิต และการตลาด แนวทางการแก้ไขปัญหาที่เกษตรกรและกรมประมงนำมาแก้ไขปัญหาดังกล่าว คือการส่งเสริมให้เกษตรกร ดำเนินงานในรูปแบบกลุ่มเกษตรกร สืบหาข้อมูลพื้นฐานและความพร้อมของเกษตรกรเพื่อเตรียมการทำแผนพัฒนา โดย นำจุดแข็งจากการวิเคราะห์มาเป็นจุดเริ่มต้นในการแก้ปัญหา **ปัญหาเกษตรกรขาดเงินทุน** การรวมกลุ่มเกษตรกรอย่าง เข้มแข็งสามารถขอรับการสนับสนุนโครงการสินเชื่อ เพื่อจัดตั้งกองทุนอาหารปลาอัดเม็ดและจำหน่ายให้กับสมาชิกในราคา ถูก กลุ่มมีการระดมหุ้นในการออมเงินและเป็นกองทุนกู้ยืมให้กับสมาชิกในอัตราดอกเบี้ยต่ำ ปัจจุบันมีเงินทุนหมุนเวียน 100,000 บาท **ปัญหาขาดความรู้เฉพาะด้านในการประกอบอาชีพ** กรมประมงดำเนินการถ่ายทอดความรู้และเทคโนโลยีการ เพาะเลี้ยงสัตว์น้ำผ่านการฝึกอบรมหลักสูตรต่าง ๆ และนำเกษตรกรไปศึกษาดูงานในแหล่งที่ประสบความสำเร็จ ปัจจุบัน กลุ่มพัฒนาเป็นศูนย์เรียนรู้ด้านการประมงครบวงจรสามารถถ่ายทอดความรู้ได้และมีคณะเข้ามาศึกษาดูงานอย่างสม่ำเสมอ ปัญหาแรงงาน **ปัญหาปัจจัยการผลิตมีราคาสูง** นอกจากการจัดหาเงินทุนแล้วการลดต้นทุนการผลิตก็เป็นแนวทางแก้ไข ปัญหาที่สำคัญ โดยการศึกษาการทำอาหารลดต้นทุนจากหญ้าเนเปียร์ และขึ้นส่วนปลาที่เหลือจากการแปรรูปมาใช้ให้เกิด ประโยชน์สูงสุดโดยนำมาผสมกับอาหารในสูตรกึ่งเปียกซึ่งสามารถลดต้นทุนการผลิตได้เป็นอย่างดี **ปัญหาภัยแล้งเป็นปัญหา** ที่กลุ่มผู้เพาะเลี้ยงสัตว์น้ำประสบ แต่ปัจจุบันสามารถแก้ปัญหาด้วยการเลี้ยงในระบบน้ำหมุนเวียน โดยใช้ความรู้ที่ได้รับจาก การส่งเสริมของกรมประมง มีการใช้จุลินทรีย์ ปม.1 และ อีเอ็มบอล ในการบำบัดน้ำ มีการวางแผนการผลิตให้สอดคล้องกับ สถานการณ์ภัยแล้ง **ปัญหาการขาดความรู้ในการจัดการผลผลิตและการตลาด** จากจุดอ่อนในเรื่องราคาผลผลิตตกต่ำ แต่ กลุ่มเกษตรกรนั้นมีโอกาสในการเป็นแหล่งรับซื้อผลผลิตเพื่อสามารถควบคุมและกำหนดราคาได้จึงมีการพัฒนาด้านการแปรรู ป โดย มีหน่วยงานสนับสนุนทั้งงบประมาณ องค์ความรู้ จนสร้างผลิตภัณฑ์แปรรูป เช่น จี้อปลา นิล ปลา นิลแดดเดียว และ ยังมีแผนการผลิตที่ให้เกษตรกรในกลุ่มมีผลผลิตทั้งปีโดยมีการจัดลำดับการจับผลผลิต มีการประกันราคาการรับซื้อจาก สมาชิก ทำให้สมาชิกลดความเสี่ยงในเรื่องช่องทางตลาด

มิติที่ 3: ผลผลิต/ผลลัพธ์/ผลกระทบ (40 คะแนน)

10. ผลผลิต /ผลลัพธ์ ของการดำเนินการ/โครงการที่สำคัญคืออะไร อธิบายให้ชัดเจนเชิงสถิติ รวมทั้งแสดงตัวชี้วัดที่วัดความสำเร็จของการดำเนินการ/โครงการ พร้อมยกตัวอย่าง

กลุ่มเกษตรกรผู้เลี้ยงปลานิลทำขำมได้รับยกระดับจากกลุ่มส่งเสริมอาชีพผู้เลี้ยงปลานิลตำบลท่าขำมเป็นโครงการ ส่งเสริมระบบการเกษตรแบบแปลงใหญ่ปลานิลท่าขำม และล่าสุดได้รับการจดทะเบียนเป็นวิสาหกิจชุมชนปลานิลแปลงใหญ่ ตำบลท่าขำม ซึ่งบ่งชี้ถึงการพัฒนาการความเข้มแข็งของกลุ่มเกษตรกรอย่างแท้จริง การดำเนินการมีการตั้งคณะกรรมการ แปลงใหญ่ จัดทำแผนพัฒนารายแปลง แบ่งโครงสร้างบทบาทและหน้าที่การดำเนินงาน มีการกำหนดเป้าหมายการ ดำเนินงานแปลงใหญ่ 5 ด้าน ได้แก่ 1) ลดต้นทุนการผลิต ร้อยละ 20, 2) เพิ่มผลผลิต ร้อยละ 20, 3) เพิ่มคุณภาพผลผลิต โดยเข้าสู่การรับรองมาตรฐานการเพาะเลี้ยงสัตว์น้ำที่ดี มีการแปรรูปผลิตภัณฑ์เพื่อเพิ่มมูลค่า, 4) มีช่องทางการตลาดเพิ่มขึ้นทั้งช่องทางตลาดทั่วไปและช่องทางตลาดออนไลน์, 5) วางแผนการบริหารจัดการให้มีผลผลิตออกสู่ตลาด เหมาะสมเพียงพอต่อความต้องการและไม่มากจนส่งผลกระทบต่อราคา และจัดทำแผนพัฒนารายบุคคล

ผลผลิต/ผลลัพธ์สำคัญที่เกิดจากการดำเนินโครงการ

1. มีการนำเทคโนโลยีมาใช้ในการบริหารจัดการฟาร์มเพื่อลดต้นทุนและเพิ่มประสิทธิภาพ เช่น การใช้ Internet of Thing (IoT) ในการกำกับดูแลการเลี้ยง การวัดคุณภาพอากาศและคุณภาพน้ำ ระบบให้อาหารอัตโนมัติ (Auto Feed)
2. ลดต้นทุนการผลิตได้ประมาณ ร้อยละ 20 จากเดิม 12,690 บาท/ไร่/รุ่น เหลือ 10,234 บาท/ไร่/รุ่น

3. ผลผลิตปลานิลเพิ่มขึ้นร้อยละ 25 จากเดิม 953 กิโลกรัม/ไร่/รุ่น เป็น 1,192 กิโลกรัม/ไร่/รุ่น
4. การพัฒนาคุณภาพการผลิต โดยฟาร์มสมาชิกของกลุ่มได้รับการรับรองมาตรฐานการเพาะเลี้ยงสัตว์น้ำที่ดี มาตรฐาน GAP ครบทั้ง 31 ราย และได้รับการรับรองมาตรฐานอาหารและยา (เครื่องหมาย ออย.) ในผลิตภัณฑ์แปรรูป ได้แก่ ปลานิลจืด และอยู่ระหว่างการขอรับรองอีก 5 ผลิตภัณฑ์ ได้แก่ ปลานิลแดดเดียวสูตรดั้งเดิม ปลานิลแดดเดียวสูตรสมุนไพร ปลานิลยอพริกไทยดำ และคั่วกลิ้งปลานิล
5. สามารถเพิ่มช่องทางการตลาดเพื่อจัดจำหน่ายทั้งในรูปแบบปลานิลสดและผลิตภัณฑ์แปรรูป ทั้งการจัดจำหน่าย ณ ตลาดชุมชน ที่ทำการกลุ่มวิสาหกิจชุมชน ช่องทาง Fanpage Facebook ช่องทาง Line official ช่องทาง LAZADA และช่องทาง platform Fisheries Shop ซึ่งพัฒนาโดยกรมประมงให้ผู้จำหน่ายและผู้บริโภคสามารถลงจำหน่ายสินค้าและซื้อสินค้าประเภทสัตว์น้ำและผลิตภัณฑ์แปรรูปกันได้โดยตรง
6. เกิดแหล่งเรียนรู้ต้นแบบด้านการเพาะเลี้ยงปลานิลได้ครบตลอดทั้งห่วงโซ่การผลิต ตั้งแต่กระบวนการผลิตลูกพันธุ์ การอนุบาล การเลี้ยง การแปรรูปและการจัดจำหน่ายรูปแบบต่าง ๆ มีเกษตรกรเข้ามาศึกษาดูงานมากกว่า 500 คน/ปี
7. ผลประกอบการของกลุ่มเพิ่มขึ้นทุกปี โดยในปี 2561 (ปีแรกของการเข้าร่วมโครงการ) กลุ่มมีผลผลิต 764 ตัน มีรายได้ 24,023,040 บาท เป็นกำไรสุทธิ 8,417,100 บาท
8. ปี 2562 (ปีที่ 2) กลุ่มมีผลผลิต 830 ตัน มีรายได้ 31,039,858 บาท เป็นกำไรสุทธิ 14,257,865 บาท
9. ปี 2563 (ปีที่ 3) กลุ่มมีผลผลิต 854 ตัน มีรายได้ 31,890,000 บาท เป็นกำไรสุทธิ 14,693,000 บาท
10. มูลค่าเฉลี่ยของปลานิลต่อกิโลกรัมเพิ่มขึ้นจาก 35 บาท/กิโลกรัม เป็น 40 บาท/กิโลกรัม
11. มีการยกระดับจากกลุ่มส่งเสริมผู้เลี้ยงปลานิล เป็นกลุ่มแปลงใหญ่ผู้เลี้ยงปลานิลตำบลท่าข้าม และล่าสุดจดทะเบียนเป็นกลุ่มวิสาหกิจชุมชนปลานิลแปลงใหญ่ตำบลท่าข้าม
12. มีกองทุนสำหรับอาหารปลาอัดเม็ดและจำหน่ายให้กับสมาชิกในราคาถูก โดยปัจจุบันมีกองทุนหมุนเวียน 100,000 บาท กลุ่มมีการระดมหุ้นในการออมเงินและเป็นกองทุนสำหรับกั๊ยืมเงินให้กับสมาชิกในอัตราดอกเบี้ยต่ำ
13. เกษตรกรได้รับการพัฒนาจาก smart farmer เป็น smart farmer ต้นแบบครบทั้ง 31 ราย

11. การดำเนินการ/มีประโยชน์ที่สำคัญต่อองค์กร ประชาชน ผู้รับบริการ ผู้มีส่วนได้ส่วนเสียคืออะไร อธิบายให้ ชัดเจน เชิงสถิติ พร้อมยกตัวอย่าง

จากผลลัพธ์ของการดำเนินโครงการ ปัจจุบันกลุ่มเกษตรกรผู้เพาะเลี้ยงปลานิล ยกระดับเป็นกลุ่มวิสาหกิจชุมชน มีการวางแผนการผลิตที่ทำให้มีผลผลิตตลอดปี มีการสร้างแบรนด์ นิลท่าข้าม เป็นตราสินค้าที่สร้างชื่อเสียงและผลตอบแทนให้ชุมชน เกิดการจ้างแรงงานในกระบวนการผลิต เป็นการสร้างเครือข่ายให้เกษตรกรผู้เพาะเลี้ยงปลานิลทั้งในพื้นที่ และต่างพื้นที่ เป็นจุดเรียนรู้ที่มีผู้เข้ามาศึกษาดูงาน แลกเปลี่ยนประสบการณ์ ประชาชน ผู้รับบริการ และผู้มีส่วนได้ส่วนเสีย ได้รับผลกระทบทางบวกจากกิจกรรมการดำเนินงานด้านต่าง ๆ

1) ด้านสิ่งแวดล้อม ระบบการเลี้ยงด้วยน้ำหมุนเวียน การเลี้ยงผสมผสานกับปลากินพืชชนิดอื่นและกุ้งขาว การลดการใช้อาหารเม็ด การใช้จุลินทรีย์ ปม.1 ในการบำบัดดินและน้ำเสีย การใช้ประโยชน์จากพลังงานหมุนเวียน การนำวัสดุที่เหลือจากการแปรรูปมาใช้ได้ทุกส่วน (zero waste)

2) ด้านสังคม สมาชิกในกลุ่มเกษตรกรและชุมชน จำนวนกว่า 400 คน มีการพบปะพูดคุยแลกเปลี่ยนเรียนรู้ ทำให้ชุมชนมีความเข้มแข็งสามัคคีเพิ่มมากขึ้น มีเกษตรกรให้ความสนใจในอาชีพเลี้ยงปลานิลมากขึ้นและจำนวนสมาชิก จาก 15 ราย เพิ่มเป็น 28 และ 31 ราย ตามลำดับ เป็นการสร้างรากฐานภาคการเกษตร เกิดการจ้างงานตลอดห่วงโซ่อุปทาน ลดการย้ายถิ่นฐานของประชากรซึ่งส่งผลต่อการพัฒนาชุมชนได้รับความร่วมมือจากสังคมให้มีความเจริญยั่งยืน

3) ด้านเศรษฐกิจ การรวมกลุ่มเกษตรกรทำให้กลุ่มเกษตรกร 31 ราย ได้เพิ่มอำนาจในการต่อรอง ทั้งในส่วนของ การลดต้นทุนการผลิตลงได้กว่าร้อยละ 20 และเพิ่มมูลค่าของผลผลิต การสนับสนุนจากหน่วยงานภาครัฐและเอกชนในการแปรรูปผลิตภัณฑ์ยังเป็นการเพิ่มมูลค่า

ผลผลิตให้สูงมากขึ้น มูลค่าที่เพิ่มขึ้นจากการแปรรูปเพิ่มจาก 40 บาทต่อกิโลกรัม เป็น 250 บาทต่อกิโลกรัม การผ่านการรับรองมาตรฐานการเลี้ยงสัตว์น้ำจืดครบทั้ง 31 ราย ผ่านมาตรฐานรับรองผลิตภัณฑ์แปรรูปยังส่งผลให้สามารถจำหน่ายผลผลิตมากขึ้นเนื่องจากมีความน่าเชื่อถือ เกิดการกระจายรายได้ภายในชุมชน มีผู้ได้รับผลประโยชน์ทั้งผู้ค้าปัจจัยการผลิต การจ้างแรงงานภายในชุมชน ร้านค้าชุมชน ร้านค้าธงฟ้า และร้านค้าของฝากภายในจังหวัดชลบุรี

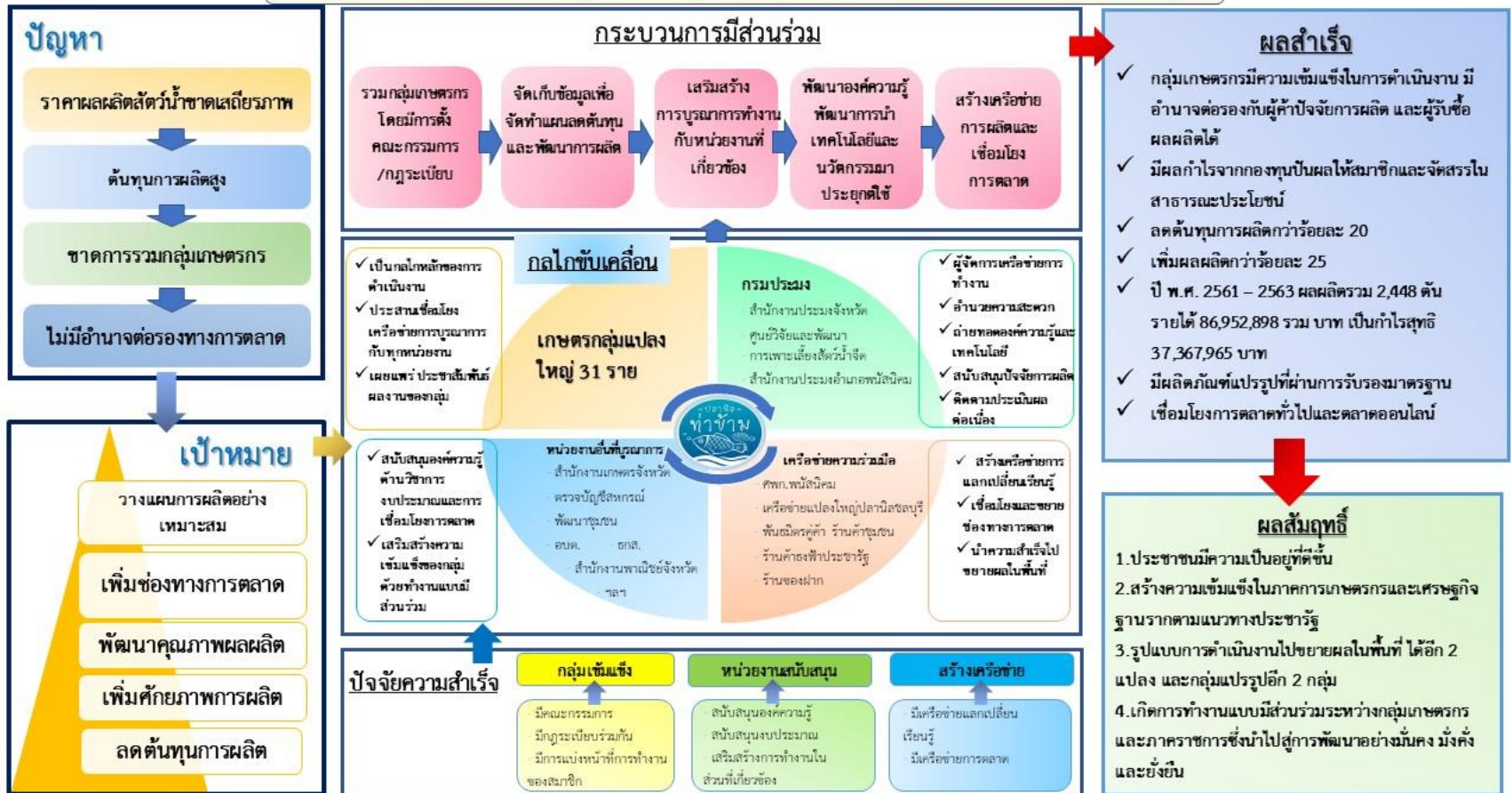
มิติที่ 4: ความยั่งยืน (10 คะแนน)

12. หน่วยงานมีการดำเนินการอย่างไรเพื่อให้เกิดความยั่งยืน (อธิบายในประเด็นต่อไปนี้) 1) การถ่ายทอดบทเรียน ไปสู่สาธารณะเพื่อพัฒนาการดำเนินการให้มีประสิทธิภาพเพิ่มขึ้น 2) การจัดแผนในการขยายผลและการบรรจุโครงการไว้ในแผนปฏิบัติการของหน่วยงาน)

กลุ่มวิสาหกิจชุมชนปลานิลแปลงใหญ่ตำบลท่าข้าม ได้รับการส่งเสริมและสนับสนุนความรู้ด้านวิชาการสามารถผลิตปลานิลได้ครบวงจร ตั้งแต่ขั้นตอนการผลิตและอนุบาลลูกพันธุ์ การเลี้ยง การแปรรูป การตลาดและช่องทางการจำหน่าย มีการยกระดับจากกลุ่มเสริมเสริมการเลี้ยงปลานิล เป็นกลุ่มแปลงใหญ่ปลานิลตำบลท่าข้าม และกลุ่มวิสาหกิจชุมชนปลานิลแปลงใหญ่ตำบลท่าข้ามตามลำดับ และได้พัฒนาเป็นจุดเรียนรู้ด้านการจัดการประมงครบวงจร เริ่มตั้งแต่การเพาะพันธุ์ การจัดหาปัจจัยการผลิต และการแปรรูป และเป็นแหล่งศึกษาดูงานให้แก่เกษตรกรในพื้นที่และเกษตรกรภายนอกที่เข้ามาศึกษาดูงาน โดยสามารถเป็นวิทยากรถ่ายทอดความรู้ได้ นอกจากนี้ในพื้นที่จังหวัดชลบุรียังมีการขยายผลพื้นที่ดำเนินงานในกลุ่มเกษตรกรผู้เพาะเลี้ยงปลานิล โดยมีกลุ่มผู้เพาะเลี้ยงปลานิลเข้าร่วมการดำเนินงานในโครงการแปลงใหญ่เพิ่มขึ้นจำนวน 2 แปลง ในพื้นที่อำเภอพนัสนิคมและอำเภอบ้านฉาง จำนวนเกษตรกรรวม 300 ราย พื้นที่เพาะเลี้ยงปลานิล 3,235 ไร่ และได้มีการสร้างเครือข่ายเกษตรกรผู้เพาะเลี้ยงปลานิลเพิ่มมากขึ้น

กรมประมง ได้ดำเนินส่งเสริมเกษตรกรผ่านการโครงการส่งเสริมระบบการเกษตรแบบแปลงใหญ่ (สัตว์น้ำจืด) อย่างต่อเนื่องเพื่อเสริมสร้างความเข้มแข็งของกลุ่มเกษตรกรด้านการเพาะเลี้ยงสัตว์น้ำจืด โดยส่งเสริมและจัดตั้งแปลงใหญ่ สนับสนุนพัฒนาและปรับปรุงการดำเนินโครงการ ผ่านการประชุมคณะทำงานระดับหน่วยงาน และถ่ายทอดไปสู่คณะทำงานในระดับจังหวัด มีการสัมมนาเจ้าหน้าที่ผู้ปฏิบัติงานโครงการฯ จากทั่วประเทศเพื่อชี้แจงการปฏิบัติงานในทุก ๆ ปี ในปีงบประมาณ 2562 กรมประมงจัดงานวันถ่ายทอดเทคโนโลยีการเพาะเลี้ยงสัตว์น้ำจืดเศรษฐกิจเพื่อนำสู่การผลิตแบบแปลงใหญ่ (เปิดบ้านงานเด่น กพจ.) เพื่อถ่ายทอดความรู้และเทคโนโลยี ให้แก่ผู้สนใจได้รับฟังการสัมมนาการดำเนินงานที่ผ่านมา ชมนิทรรศการจากแปลงใหญ่ทั่วประเทศ และจัดสถานที่สำหรับจำหน่ายผลิตภัณฑ์จากกลุ่มแปลงใหญ่ให้ผู้สนใจ ผลสำเร็จของโครงการฯ ก่อให้เกิดต้นแบบ (Model) การส่งเสริมด้านการเกษตรผ่านระบบแปลงใหญ่ ภายใต้หลักการมีส่วนร่วมของภาคีความร่วมมือทั้งในและนอกกลุ่ม ส่งผลกระทบด้านบวกต่อการพัฒนาภาคการประมงของไทย กรมประมงจึงได้รับงบประมาณ เพื่อดำเนินงานโครงการฯ อย่างต่อเนื่องทุกปี โดยในปี 2563 รับผิดชอบจัดโครงการยกระดับแปลงใหญ่ด้วยเกษตรสมัยใหม่และเชื่อมโยงตลาด จำนวน 90 แปลง (17 ชนิดสัตว์น้ำ) ใน 44 ทั่วประเทศ งบประมาณ 430 ล้านบาท มีการวางแผนขยายผลเพิ่มจำนวนแปลงใหญ่โดยบรรจุลงไปในแผนปฏิบัติงานของกรมประมง เพื่อเสนอของบประมาณดำเนินโครงการ

MODEL การขับเคลื่อนกลุ่มวิสาหกิจชุมชนขนปลาแปรรูปใหญ่ตำบลท่าข้าม จังหวัดชลบุรี



ลิงค์สำหรับเอกสารแนบ

วิธีการดูเอกสารแนบ

1. นำ URL ไปกรอกใน Web browser

2. กดปุ่ม Ctrl พร้อมกับคลิกที่ลิงค์

<http://www.inlandfisheries.go.th/files/pdf/2.2%20%E0%B8%9C%E0%B8%A5%E0%B8%81%E0%B8%B2%E0%B8%A3%E0%B8%94%E0%B8%B3%E0%B9%80%E0%B8%99%E0%B8%B4%E0%B8%99%E0%B8%87%E0%B8%B2%E0%B8%99%E0%B8%82%E0%B8%AD%E0%B8%87%E0%B8%81%E0%B8%A5%E0%B8%B8%E0%B9%88%E0%B8%A1%E0%B9%80%E0%B8%81%E0%B8%A9%E0%B8%95%E0%B8%A3%E0%B8%81%E0%B8%A3%E0%B8%9C%E0%B8%B9%E0%B9%89%E0%B9%80%E0%B8%A5%E0%B8%B5%E0%B9%89%E0%B8%A2%E0%B8%87%E0%B8%9B%E0%B8%A5%E0%B8%B2%E0%B8%99%E0%B8%B4%E0%B8%A5%E0%B9%81%E0%B8%9B%E0%B8%A5%E0%B8%87%E0%B9%83%E0%B8%AB%E0%B8%8D%E0%B9%88%20%E0%B8%AD%E0%B8%B3%E0%B9%80%E0%B8%A0%E0%B8%AD%E0%B8%97%E0%B9%88%E0%B8%B2%E0%B8%82%E0%B9%89%E0%B8%B2%E0%B8%A1%20%E0%B8%88%E0%B8%B1%E0%B8%87%E0%B8%AB%E0%B8%A7%E0%B8%B1%E0%B8%94%E0%B8%8A%E0%B8%A5%E0%B8%9A%E0%B8%B8%E0%B8%A3%E0%B8%B5.pdf>

<http://www.inlandfisheries.go.th/files/pdf/2.1%20%E0%B8%84%E0%B8%B9%E0%B9%88%E0%B8%A1%E0%B8%B7%E0%B8%AD%E0%B9%82%E0%B8%84%E0%B8%A3%E0%B8%87%E0%B8%81%E0%B8%B2%E0%B8%A3%E0%B8%A3%E0%B8%B0%E0%B8%9A%E0%B8%9A%E0%B8%AA%E0%B9%88%E0%B8%87%E0%B9%80%E0%B8%AA%E0%B8%A3%E0%B8%B4%E0%B8%A1%E0%B9%80%E0%B8%81%E0%B8%A9%E0%B8%95%E0%B8%A3%E0%B9%81%E0%B8%9A%E0%B8%9A%E0%B9%81%E0%B8%9B%E0%B8%A5%E0%B8%87%E0%B9%83%E0%B8%AB%E0%B8%8D%E0%B9%88.pdf>

<http://www.inlandfisheries.go.th/index.php/structure/2013-05-25-12-50-30>