

สถิติผลผลิตการเลี้ยงสัตว์น้ำจืด

ประจำปี 2561

STATISTICS OF FRESHWATER AQUACULTURE  
PRODUCTION 2018



กรมประมง

กระทรวงเกษตรและสหกรณ์

Department of Fisheries

Ministry of Agriculture and Cooperatives

กลุ่มวิจัยและวิเคราะห์สถิติการประมง

Fishery Statistics Analysis and Research Group

กองนโยบายและยุทธศาสตร์พัฒนาการประมง

Fisheries Development Policy and Strategy Division

เอกสารฉบับที่ 7/2563

No. 7/2020

## คำนำ

หนังสือสถิติผลผลิตการเลี้ยงสัตว์น้ำจืดฉบับนี้เป็นเอกสารเผยแพร่ซึ่งได้จัดทำขึ้นจากผลการสำรวจและรวบรวมสถิติจำนวนฟาร์มเลี้ยง เนื้อที่ ปริมาณ และมูลค่าผลผลิตสัตว์น้ำจืดในรอบปี 2561 เพื่อใช้เป็นประโยชน์สำหรับการวางแผน การบริหาร และผู้ที่เกี่ยวข้องอื่นๆ ในการพัฒนาและการจัดการเพาะเลี้ยงสัตว์น้ำ

กลุ่มวิจัยและวิเคราะห์สถิติการประมง กองนโยบายและยุทธศาสตร์พัฒนาการประมง ขอขอบคุณผู้ประกอบการฟาร์มเพาะเลี้ยงสัตว์น้ำ และผู้ที่มีความร่วมมืออื่นๆ ในการสำรวจ ตลอดจนมีความยินดีเป็นอย่างยิ่ง หากผู้ใช้ประโยชน์หนังสือเล่มนี้จะกรุณาแจ้งข้อบกพร่องและแนะนำสิ่งที่เป็นประโยชน์เพื่อเป็นแนวทางในการปรับปรุงการจัดทำหนังสือสถิติฉบับต่อไป

กลุ่มวิจัยและวิเคราะห์สถิติการประมง  
กองนโยบายและยุทธศาสตร์พัฒนาการประมง  
กรมประมง  
พฤษภาคม 2563

## Preface

This publication is the series of annual statistical survey on freshwater aquaculture farms , reflects the collected number of farm, farm areas, quantity and value of production. This assembled material for 2018 is intended to assist aquacultural development planners, administrator and others involved in developing and managing aquatic culture.

Fishery Statistics Analysis and Research Group, Fisheries Development Policy and Strategy Division would like to acknowledge fish farmers and others who extended cooperation on data, and would welcome any comments or suggestions regarding means to improve the accuracy and usefulness of data for data for the next issue.

Fishery Statistics Analysis and Research Group,  
Fisheries Development Policy and Strategy Division,  
Department of Fisheries

May 2020

## สารบัญ

	หน้า
<b>ตอนที่ 1 สรุปผลการสำรวจโดยสังเขป</b>	11
<b>ตอนที่ 2 ตารางสถิติ</b>	
ตารางที่ 1 ผลผลิตฟาร์มเลี้ยงสัตว์น้ำจืดทั่วประเทศ จำแนกตามประเภทการเลี้ยงและชนิดสัตว์น้ำ ปี 2561	27
ตารางที่ 2 ผลผลิตของฟาร์มเลี้ยงสัตว์น้ำจืดทั่วประเทศ จำแนกตามประเภทการเลี้ยงและชนิดสัตว์น้ำที่ผลิตได้ เป็นรายภาค ปี 2561	28
ตารางที่ 3 ผลผลิตของฟาร์มเลี้ยงสัตว์น้ำจืดทั่วประเทศ จำแนกตามประเภทการเลี้ยง เป็นรายจังหวัด ปี 2561	34
ตารางที่ 4 จำนวนฟาร์ม จำนวนหน่วยที่เลี้ยง และเนื้อที่ของฟาร์มเลี้ยงสัตว์น้ำจืดทั่วประเทศ จำแนกตามประเภทการเลี้ยง และชนิดสัตว์น้ำที่เลี้ยงเป็นหลัก ปี 2561	40
ตารางที่ 5 จำนวนฟาร์ม จำนวนหน่วยที่เลี้ยง และเนื้อที่ของฟาร์มเลี้ยงสัตว์น้ำจืดทั่วประเทศ จำแนกตามประเภทการเลี้ยง เป็นรายจังหวัด ปี 2561	41
ตารางที่ 6 จำนวนฟาร์ม จำนวนหน่วยที่เลี้ยง และเนื้อที่ของฟาร์มเลี้ยงสัตว์น้ำจืดทั่วประเทศ (เฉพาะรายที่ให้ผลผลิต) จำแนกตามประเภทการเลี้ยงและชนิดสัตว์น้ำที่เลี้ยงเป็นหลัก ปี 2561	47
ตารางที่ 7 จำนวนฟาร์ม จำนวนหน่วยที่เลี้ยง และเนื้อที่ของฟาร์มเลี้ยงสัตว์น้ำจืดทั่วประเทศ (เฉพาะรายที่ให้ผลผลิต) จำแนกตามประเภทการเลี้ยงเป็นรายจังหวัด ปี 2561	48
ตารางที่ 8 ราคาเฉลี่ยสัตว์น้ำจืด ณ ฟาร์มเลี้ยง จำแนกตามชนิดสัตว์น้ำที่ผลิตได้เป็นรายจังหวัด ปี 2561	54
<b>ตอนที่ 3 ภาคผนวก</b>	
ภาคผนวกที่ 1 รายชื่อจังหวัดและรหัสจังหวัดที่ทำการสำรวจสถิติผลผลิตการเลี้ยงสัตว์น้ำจืด	61
ภาคผนวกที่ 2 รายชื่อและรหัสสัตว์น้ำจืด สำหรับการสำรวจสถิติผลผลิตการเลี้ยงสัตว์น้ำจืด	64
ภาคผนวกที่ 3 จำนวนลูกปลาและกึ่งน้ำจืดต่อกิโลกรัม	65

## Contents

	Page
<b>Part 1 Survey result in general</b>	11
<b>Part 2 Statistical table</b>	
Table 1 Production of freshwater aquaculture farms for Whole Country by type of culture and species, 2018.	27
Table 2 Production of freshwater aquaculture farms by type of region, culture and species, 2018.	28
Table 3 Production of freshwater aquaculture farms in each province by type of culture, 2018.	34
Table 4 Number of farms, culture units and area of freshwater aquaculture farms in Thailand by type of culture and by species, 2018.	40
Table 5 Number of farms, culture units and area of freshwater aquaculture farms in Thailand by type of culture In each province, 2018.	41
Table 6 Number of farms, culture units and area of freshwater aquaculture farms (productive farm) in Thailand by type of culture and by species, 2018.	47
Table 7 Number of farms, culture units and area of freshwater aquaculture Farms (productive farm) in Thailand by type of culture in each province, 2018.	48
Table 8 Average price of freshwater aquaculture production by species and by province, 2018.	54
<b>Part 3 : Annex</b>	
Annex 1 List of province and code	61
Annex 2 List of species of freshwater aquaculture and code for this survey	64
Annex 3 Number of fish and freshwater prawn per kilogram	65

## บทนำ

การเพาะเลี้ยงสัตว์น้ำจืดมีการเปลี่ยนแปลงไปตามสภาพแวดล้อมและลักษณะการทำประมง ดังนั้นจึงจำเป็นต้องมีการสำรวจและเก็บรวบรวมข้อมูลการเพาะเลี้ยงสัตว์น้ำจืดอย่างต่อเนื่องเป็นประจำทุกปี เพื่อนำข้อมูลมาใช้เป็นแนวทางในการวางแผนและกำหนดนโยบายสำหรับการส่งเสริมและพัฒนาการเพาะเลี้ยงสัตว์น้ำจืดให้มีความเหมาะสมและมีประสิทธิภาพยิ่งขึ้น

### 1. วัตถุประสงค์

เพื่อรวบรวมข้อมูลพื้นฐานเกี่ยวกับการเพาะเลี้ยงสัตว์น้ำจืด ดังนี้

2.1 รวบรวมข้อมูลพื้นฐานของการเพาะเลี้ยงสัตว์น้ำจืดเกี่ยวกับจำนวนฟาร์ม จำนวนหน่วยที่เลี้ยง เนื้อที่เลี้ยง ปริมาณผลผลิตและมูลค่าของสัตว์น้ำจืด ตามประเภทของการเลี้ยง (บ่อ นา ร่องสวน กระชัง) และ ชนิดของสัตว์น้ำที่เลี้ยง

2.2 ประมวลผลข้อมูลการผลิตของการเพาะเลี้ยงสัตว์น้ำจืดในระดับจังหวัดและระดับประเทศ

### 2. ขอบเขตในการสำรวจ

ครอบคลุมครัวเรือนหรือสถานประกอบการที่มีการเพาะเลี้ยงสัตว์น้ำจืดทั้งหมดทุกจังหวัดทั่วประเทศ

### 3. การจัดรูปงานสนาม

ดำเนินการโดยกรมประมง กระทรวงเกษตรและสหกรณ์ ซึ่งกำหนดให้เจ้าหน้าที่ของประมง จังหวัดปฏิบัติงานสนามภายใต้การควบคุมของประมงจังหวัด และประสานงานกับเจ้าหน้าที่ในกลุ่มวิจัยและวิเคราะห์สถิติการประมง กองนโยบายและยุทธศาสตร์พัฒนาการประมง

### 4. ประเภทของการสำรวจ แบ่งการสำรวจออกเป็น 2 ประเภท ดังนี้

4.1 การสำรวจเพื่อปรับปรุงบัญชีรายชื่อฟาร์มเพาะเลี้ยงสัตว์น้ำจืด (Listing Survey)

เป็นการสำรวจเพื่อปรับปรุงบัญชีรายชื่อฟาร์มเพาะเลี้ยงสัตว์น้ำจืดให้เป็นปัจจุบัน โดยบันทึกข้อมูลฟาร์มที่ทำการเพาะเลี้ยงสัตว์น้ำ และเนื้อที่การเพาะเลี้ยง จำแนกตามชนิดสัตว์น้ำที่เลี้ยง และประเภทการเลี้ยงเป็นรายจังหวัด จัดทำเป็นกรอบตัวอย่างในการสุ่มเลือกครัวเรือนตัวอย่างในการสอบถามผลผลิตการเพาะเลี้ยงในขั้นต่อไป

4.2. การสุ่มเลือกครัวเรือนตัวอย่างจากบัญชีรายชื่อฟาร์มเพาะเลี้ยงสัตว์น้ำจืด

เป็นการสำรวจรายละเอียดด้วยวิธีสุ่มตัวอย่าง คัดเลือกตัวอย่างในระดับอำเภอโดยวิธี Stratified Sampling จัดรายชื่อฟาร์มเพาะเลี้ยงสัตว์น้ำชนิดเดียวกันในประเภทการเลี้ยงเดียวกันเป็น Strata แต่ละ Strata จะทำการสุ่มเลือกฟาร์มตัวอย่างโดยวิธี Systematic Random Sampling เป็นหน่วยตัวอย่างในอัตราส่วนร้อยละ 10 ของฟาร์มเพาะเลี้ยงสัตว์น้ำทั้งหมด

### 5. คาบเวลาในการสำรวจ

กำหนดให้มีการปฏิบัติงานสนามในระหว่างเดือนมกราคมถึงเดือนมีนาคม ส่งผลการสำรวจภายในเดือนเมษายนของปีปัจจุบัน และกำหนดให้ทำการสำรวจผลผลิตของฟาร์มเลี้ยงสัตว์น้ำจืดที่ดำเนินการอยู่ในระหว่างมกราคมถึงธันวาคมของปีที่ผ่านมา

## 6. สัญลักษณ์ที่ใช้

“ - ” หมายถึง ไม่มีจำนวน

“ 0 ” หมายถึง มีจำนวนน้อยมากจนไม่สามารถนับได้

## 7. การประมวลผล

การประมวลผลผลิตการเพาะเลี้ยงสัตว์น้ำจืด จะประมวลผลผลิตในระดับจังหวัดและระดับประเทศโดยแยกเป็นรายชนิดสัตว์น้ำและประเภทของการเลี้ยง

### วิธีการประมวลผลผลิต

สูตรที่ใช้ประมาณผลผลิตสัตว์น้ำจืด เมื่อกำหนดให้

$X_{ghijk}$  = ปริมาณผลผลิตสัตว์น้ำจืดชนิดสัตว์น้ำที่ k ประเภทการเลี้ยงที่ j จากฟาร์มที่ i ของจังหวัดที่ h ภาคที่ g

$Y_{ghijk}$  = มูลค่าสัตว์น้ำจืดชนิดสัตว์น้ำที่ k ประเภทการเลี้ยงที่ j จากฟาร์มที่ i ของจังหวัดที่ h ภาคที่ g

$$= X_{ghijk} P_{ghijk}$$

$\hat{Q}$  = ค่าประมาณผลผลิต

$\hat{V}$  = ค่าประมาณมูลค่า

$P_{ghijk}$  = ราคาเฉลี่ยต่อกิโลกรัมของสัตว์น้ำจืดชนิดสัตว์น้ำที่ k ประเภทการเลี้ยงที่ j จากฟาร์มที่ i ของจังหวัดที่ h ภาคที่ g

$A_{ghjk}$  = เนื้อที่ทั้งหมดที่เลี้ยงสัตว์น้ำจืดชนิดสัตว์น้ำที่ k ประเภทการเลี้ยงที่ j ของจังหวัดที่ h ภาคที่ g

$a_{ghjk}$  = เนื้อที่ตัวอย่างที่เลี้ยงสัตว์น้ำจืด ชนิดสัตว์น้ำที่ k ประเภทการเลี้ยงที่ j ของจังหวัดที่ h ภาคที่ g

g = ภาคต่าง ๆ ที่เลี้ยงสัตว์น้ำจืด ; โดย

g = 1 หมายถึง ภาคเหนือ , g = 2 หมายถึง ภาคตะวันออกเฉียงเหนือ

g = 3 หมายถึง ภาคกลาง , g = 4 หมายถึง ภาคตะวันออก

g = 5 หมายถึง ภาคตะวันตก , g = 6 หมายถึง ภาคใต้

h = จังหวัดที่มีการเลี้ยงสัตว์น้ำจืด ; โดย h = 1 , 2 , 3,.....,77

i = ลำดับที่ของฟาร์ม โดย i = 1 , 2 , 3,....., n<sub>ghjk</sub>

j = ประเภทการเลี้ยง โดย

j = 1 หมายถึง การเลี้ยงในบ่อ , j = 2 หมายถึง การเลี้ยงในนา

j = 3 หมายถึง การเลี้ยงในร่องสวน , j = 4 หมายถึง การเลี้ยงในกระชัง

k = ชนิดของสัตว์น้ำจืด โดย k = 1 , 2 , 3 ,.....

ในระดับจังหวัด

ผลผลิตและมูลค่าของสัตว์น้ำจืดชนิดที่ k ประเภทการเลี้ยงที่ j ของจังหวัดที่ h ภาคที่ g

$$\hat{Q}_{ghjk} = \frac{A_{ghij}}{a_{ghij}} \sum_{i=1}^{n_{ghij}} X_{ghijk} \quad ; \quad \hat{V}_{ghjk} = \frac{A_{ghij}}{a_{ghij}} \sum_{i=1}^{n_{ghij}} Y_{ghijk}$$

ผลผลิตและมูลค่าของสัตว์น้ำจืดชนิดสัตว์น้ำที่ k ของจังหวัดที่ h ภาคที่ g

$$\hat{Q}_{ghk} = \sum_{j=1}^4 \hat{Q}_{ghjk} \quad ; \quad \hat{V}_{ghk} = \sum_{j=1}^4 \hat{V}_{ghjk}$$

ราคาเฉลี่ยของสัตว์น้ำจืดชนิดสัตว์น้ำที่ k ของจังหวัดที่ h ภาคที่ g

$$\hat{P}_{ghk} = \frac{\hat{V}_{ghk}}{\hat{Q}_{ghk}}$$

ผลผลิตและมูลค่าของสัตว์น้ำจืดทั้งหมด ของจังหวัดที่ h ภาคที่ g

$$\hat{Q}_{gh} = \sum_{allk} \hat{Q}_{ghk} \quad ; \quad \hat{V}_{gh} = \sum_{allk} \hat{V}_{ghk}$$

(all k หมายถึง รวมทุกชนิดสัตว์น้ำในจังหวัดที่ h ของภาคที่ g)

ในระดับภาค

ผลผลิตและมูลค่าของสัตว์น้ำจืดชนิดสัตว์น้ำที่ k ภาคที่ g

$$\hat{Q}_{gk} = \sum_{all h^*} \hat{Q}_{ghk} \quad ; \quad \hat{V}_{gk} = \sum_{all h^*} \hat{V}_{ghk}$$

(all h\* หมายถึง รวมทุกจังหวัดในแต่ละภาค)

ผลผลิตและมูลค่าของสัตว์น้ำจืดทุกชนิด ประเภทการเลี้ยงที่ j ภาคที่ g

$$\hat{Q}_{gk} = \sum_{all h^*} \hat{Q}_{ghj} \quad ; \quad \hat{V}_{gk} = \sum_{all h^*} \hat{V}_{ghj}$$

(all h\* หมายถึง รวมทุกจังหวัดในแต่ละภาค)

ผลผลิตและมูลค่าของสัตว์น้ำจืดทุกชนิด ในภาคที่ g

$$\hat{Q}_g = \sum_{j=1}^4 \hat{Q}_{gj} \quad ; \quad \hat{V}_g = \sum_{j=1}^4 \hat{V}_{gj}$$

ในระดับประเทศ

ผลผลิตและมูลค่าของสัตว์น้ำจืดชนิดสัตว์น้ำที่ k ประเภทการเลี้ยงที่ j รวมทั้งประเทศ

$$\hat{Q}_{jk} = \sum_{g=1}^6 \sum_{all\ h^*} \hat{Q}_{ghjk} \quad ; \quad \hat{V}_{jk} = \sum_{g=1}^6 \sum_{all\ h^*} \hat{V}_{ghjk}$$

(all h\* หมายถึง รวมทุกจังหวัดในแต่ละภาค)

ผลผลิตและมูลค่าของสัตว์น้ำจืดชนิดสัตว์น้ำที่ k รวมทั้งประเทศ

$$\hat{Q}_k = \sum_{j=1}^4 \hat{Q}_{jk} \quad ; \quad \hat{V}_k = \sum_{j=1}^4 \hat{V}_{jk}$$

ราคาเฉลี่ยของสัตว์น้ำจืดชนิดสัตว์น้ำที่ k รวมเฉลี่ยทั้งประเทศ

$$\hat{P}_k = \frac{\hat{V}_k}{\hat{Q}_k}$$

ผลผลิตและมูลค่าของสัตว์น้ำจืด ประเภทการเลี้ยงที่ j รวมทั้งประเทศ

$$\hat{Q}_j = \sum_{all\ k} \hat{Q}_{jk} \quad ; \quad \hat{V}_j = \sum_{all\ k} \hat{V}_{jk}$$

ผลผลิตและมูลค่าของสัตว์น้ำจืดทั้งหมด รวมทั้งประเทศ

$$\hat{Q} = \sum_{j=1}^4 \hat{Q}_j \quad ; \quad \hat{V} = \sum_{j=1}^4 \hat{V}_j$$

## คำนิยาม

### 1. ฟาร์ม

ฟาร์ม หมายถึง หน่วยจัดการในการเพาะเลี้ยงสัตว์น้ำจืด ซึ่งตามปกติเป็นหน่วยครัวเรือนหรือหน่วยธุรกิจ

### 2. หน่วยเลี้ยงสัตว์น้ำ

หน่วยเลี้ยงสัตว์น้ำ หมายถึง หน่วยเลี้ยงสัตว์น้ำที่เล็กที่สุด เช่น บ่อปลา นาปลา ร่องสวนหรือกระชัง (ไม่รวมบ่อล่อสัตว์น้ำ)

### 3. ประเภทการเลี้ยง

ประเภทการเลี้ยง หมายถึง ลักษณะของหน่วยเลี้ยงสัตว์น้ำจืด แบ่งออกเป็น 4 ประเภท ดังนี้

3.1 การเลี้ยงในบ่อ หมายถึง การเลี้ยงสัตว์น้ำในหน่วยเลี้ยงสัตว์น้ำซึ่งขุดด้วยแรงคน หรือเครื่องจักรกล โดยทั่วไปเป็นบ่อสี่เหลี่ยมและรวมถึงบ่อปูนไม่ว่าจะเป็นรูปสี่เหลี่ยมหรือทรงกลมก็ตาม

รูปการเลี้ยงในบ่อ



3.2 การเลี้ยงในนา หมายถึง การเลี้ยงสัตว์น้ำในหน่วยเลี้ยงสัตว์น้ำที่มีลักษณะเหมือนนาข้าว นาปลาในที่นี้รวมถึงการเลี้ยงปลาในนาข้าวด้วย โดยทั่วไปความลึกของน้ำในนาปลาไม่เกิน 1 เมตร ปัจจุบันเหลือลักษณะการเลี้ยงประเภทนี้น้อยมากและส่วนใหญ่จะเป็นการปล่อยพันธุ์สัตว์น้ำลงเลี้ยงในนาข้าว

รูปการเลี้ยงในนา



3.3 การเลี้ยงในร่องสวน หมายถึง การใช้ร่องสวนเป็นที่เลี้ยงสัตว์น้ำ ความกว้างน้อยกว่า 5 เมตร ร่องน้ำยาวติดต่อกันกัน และสัตว์น้ำสามารถไปมาได้สะดวกใ้หน้าเป็นหน่วยเดียวกัน

รูปการเลี้ยงในร่องสวน



3.4 การเลี้ยงในกระชัง หมายถึง การเลี้ยงสัตว์น้ำในหน่วยเลี้ยงสัตว์น้ำที่มีลักษณะคล้ายตะกร้า ขนาดใหญ่ ตัวกระชังจะถูกแขวนอยู่ในแพหรือทุ่นลอย ให้ส่วนบนลอยพ้นระดับน้ำ หรือมีลักษณะคล้ายถังไม้ ขนาดใหญ่ โดยตัวกระชังจะผูกติดกับเสาหลักซึ่งปักไว้กับพื้นดิน

รูปการเลี้ยงในกระชัง



#### 4. เนื้อที่ของหน่วยเลี้ยงสัตว์น้ำ

เนื้อที่ของหน่วยเลี้ยงสัตว์น้ำ หมายถึง ขนาดพื้นผิวน้ำของหน่วยเลี้ยงสัตว์น้ำ ในกรณีที่หน่วยเลี้ยงสัตว์น้ำเป็นรูปสี่เหลี่ยมมุมฉากจะวัดได้โดยการคูณกันระหว่างความกว้าง และความยาวของหน่วยเลี้ยงสัตว์น้ำ ซึ่งจะได้ผลเป็นหน่วยเนื้อที่ เป็นไร่ งาน ตารางวา (ตร.ว.) หรือ ตารางเมตร (ตร.ม.) หากพื้นที่ของหน่วยเลี้ยงสัตว์น้ำเป็นวงกลมทำการวัดเนื้อที่ผิวน้ำโดยใช้สูตร

$$\text{เนื้อที่ผิวน้ำ} = \pi r^2 \quad (\text{เมื่อ } \pi = 3.14, r = \text{รัศมีของวงกลม})$$

ในกรณีที่เพาะเลี้ยงสัตว์น้ำในพื้นที่เดียวกับที่ดินเพาะปลูกพืช เช่น เลี้ยงปลาในนาข้าว หรือเลี้ยงปลาในร่องสวนมะพร้าว ให้คำนวณเนื้อที่ผิวน้ำที่ใช้เลี้ยงจริง ๆ

## 5. พันธุ์สัตว์น้ำ

พันธุ์สัตว์น้ำ หมายถึง ชนิดของพันธุ์สัตว์น้ำที่ตั้งใจปล่อยลงในหน่วยเลี้ยงสัตว์น้ำเท่านั้น (ไม่รวมสัตว์น้ำตามธรรมชาติ)

## 6. ผลผลิต

ผลผลิต หมายถึง ปริมาณสัตว์น้ำที่จับได้จากหน่วยเลี้ยงสัตว์น้ำ นั้นๆ ทั้งหมด ไม่ว่าจะเป็นสัตว์น้ำที่นำมาปล่อยลงเลี้ยงหรือสัตว์น้ำที่เข้ามาอาศัยอยู่เองตามธรรมชาติ ให้รวมผลผลิตทั้งหมดไม่ว่าจะนำไปขาย แจกจ่าย หรือใช้บริโภคในครัวเรือน โดยมีหน่วยวัดเป็นกิโลกรัม

ตอนที่ 1  
สรุปผลการสำรวจโดยสังเขป

Part 1  
Survey report

## สรุปผลการสำรวจ

การสำรวจสถิติผลผลิตฟาร์มเลี้ยงสัตว์น้ำจืดดำเนินการอย่างต่อเนื่องเป็นประจำทุกปี และครอบคลุมทุกจังหวัดที่มีการเลี้ยงสัตว์น้ำจืดทั่วประเทศ รวม 77 จังหวัด โดยทำการสำรวจข้อมูลจำนวนฟาร์ม จำนวนหน่วยเลี้ยง และเนื้อที่เลี้ยงของฟาร์มเลี้ยงสัตว์น้ำจืดที่มีผลผลิตและฟาร์มเลี้ยงสัตว์น้ำจืดทั้งหมด รวมทั้งประเมินปริมาณและมูลค่าการผลิตในรอบปี พร้อมทั้งราคาเฉลี่ยสัตว์น้ำจืดที่เกษตรกรขายได้ ซึ่งจากการสำรวจในปี 2561 ได้ผลสรุปดังนี้

### 1. จำนวนฟาร์มผู้เลี้ยงสัตว์น้ำจืด

#### 1.1 จำนวนฟาร์มเลี้ยงสัตว์น้ำจืดทั้งหมด (รวมฟาร์มที่มีผลผลิตและไม่มีผลผลิต)

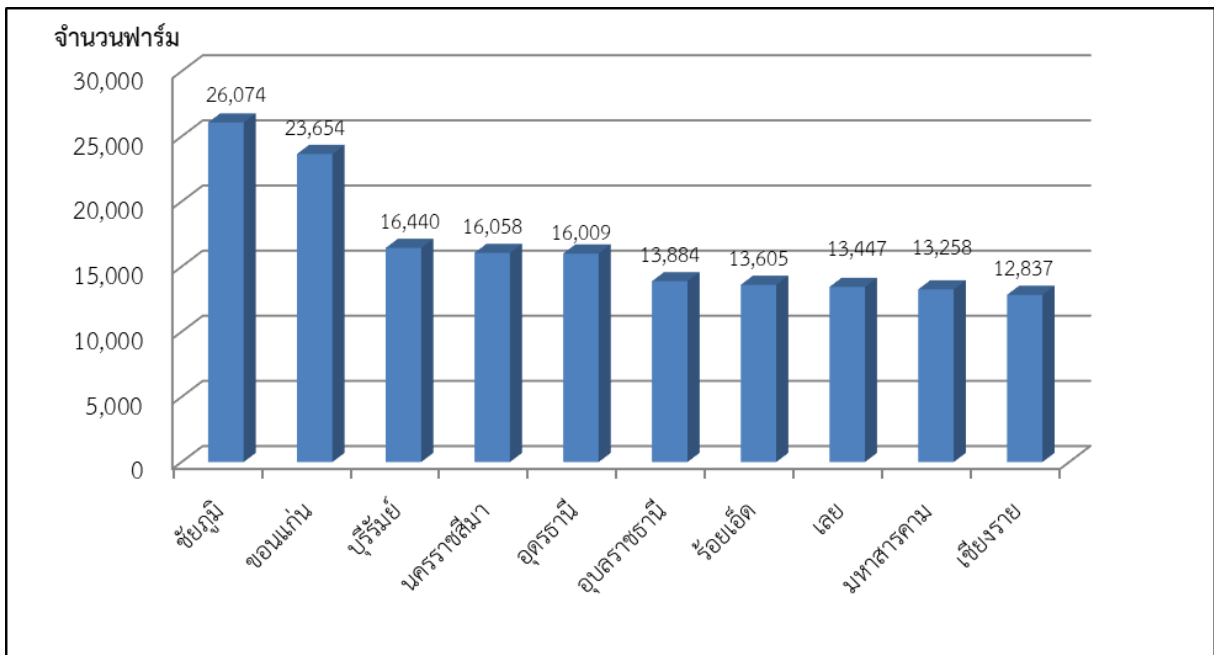
จำนวนฟาร์มเลี้ยงสัตว์น้ำจืดทั่วประเทศ ในปี 2561 มีจำนวนทั้งหมด 477,514 ฟาร์ม ลดลง จากปี 2560 ร้อยละ 15.15 โดยเป็นฟาร์มที่เลี้ยงในบ่อ 464,030 ฟาร์ม คิดเป็นร้อยละ 96.93 ของฟาร์มเลี้ยง สัตว์น้ำจืดทั่วประเทศ ลดลงจากปี 2560 ร้อยละ 14.88 เป็นฟาร์มที่เลี้ยงในนาจำนวน 972 ฟาร์ม คิดเป็นร้อยละ 0.46 ของฟาร์มเลี้ยงสัตว์น้ำจืดทั่วประเทศ ลดลงจากปี 2560 ร้อยละ 58.28 และฟาร์มที่เลี้ยงในร่องสวนจำนวน 7,278 ฟาร์ม คิดเป็นร้อยละ 1.28 ของฟาร์มเลี้ยงสัตว์น้ำจืดทั่วประเทศ ลดลงจากปี 2560 ร้อยละ 8.02 ส่วนฟาร์มที่เลี้ยงในกระชังมีจำนวน 5,234 ฟาร์ม คิดเป็นร้อยละ 1.33 ของฟาร์มเลี้ยงสัตว์น้ำจืดทั่วประเทศ ลดลงจากปี 2560 ร้อยละ 29.20 (ตารางที่ 1)

ตารางที่ 1 : จำนวนฟาร์มเลี้ยงสัตว์น้ำจืดทั้งหมด (รวมที่มีและไม่มีผลผลิต) ปี 2560 - 2561

Table 1 : Number of freshwater aquaculture farms 2017 - 2018.

ประเภทของการเลี้ยง Type of culture	2560 (2017)		2561 (2018)		ร้อยละ การเปลี่ยนแปลง
	จำนวน	ร้อยละ	จำนวน	ร้อยละ	
รวม (Total)	562,774	100.00	477,514	100.00	- 15.15
บ่อ (Pond)	545,138	96.87	464,030	96.93	- 14.88
นา (Paddy field)	2,330	0.41	972	0.46	- 58.28
ร่องสวน (Ditch)	7,913	1.41	7,278	1.28	- 8.02
กระชัง (Cage)	7,393	1.31	5,234	1.33	- 29.20

สำหรับจังหวัดที่มีฟาร์มเลี้ยงสัตว์น้ำจืดมากที่สุดในปี 2561 คือ จังหวัดชัยภูมิ มีฟาร์มเลี้ยงทั้งหมด 26,074 ฟาร์ม คิดเป็นร้อยละ 5.46 ของฟาร์มเลี้ยงสัตว์น้ำจืดทั่วประเทศ เป็นการเลี้ยงในบ่อจำนวน 26,030 ฟาร์ม เลี้ยงในนา 36 ฟาร์ม เลี้ยงในร่องสวน 5 ฟาร์ม และเลี้ยงในกระชัง 3 ฟาร์ม จังหวัดที่มีฟาร์มเลี้ยงรองลงมา คือ จังหวัดขอนแก่น มีจำนวน 23,654 ฟาร์ม คิดเป็นร้อยละ 4.95 ของฟาร์มเลี้ยงสัตว์น้ำจืดทั่วประเทศ เป็นการเลี้ยงในบ่อ 23,622 ฟาร์ม เลี้ยงในนา 1 ฟาร์ม เลี้ยงในร่องสวน 10 ฟาร์ม และเลี้ยงในกระชัง 21 ฟาร์ม จังหวัดที่เลี้ยงสัตว์น้ำจืดมากเป็นอันดับสาม คือ จังหวัดบุรีรัมย์ มีฟาร์มเลี้ยงทั้งหมด 16,440 ฟาร์ม คิดเป็นร้อยละ 3.44 ของฟาร์มเลี้ยงสัตว์น้ำจืดทั่วประเทศ เป็นการเลี้ยงในบ่อ 16,276 ฟาร์ม เลี้ยงในนา 90 ฟาร์ม เลี้ยงในร่องสวน 14 ฟาร์ม และเลี้ยงในกระชัง 60 ฟาร์ม (ภาพที่ 1)



ภาพที่ 1 : จำนวนฟาร์มเลี้ยงสัตว์น้ำจืดทั้งหมด (รวมที่มีและไม่มีผลผลิต) ในจังหวัดที่สำคัญ ปี 2561

Figure 1 : Number of freshwater aquaculture farms in main province, 2018.

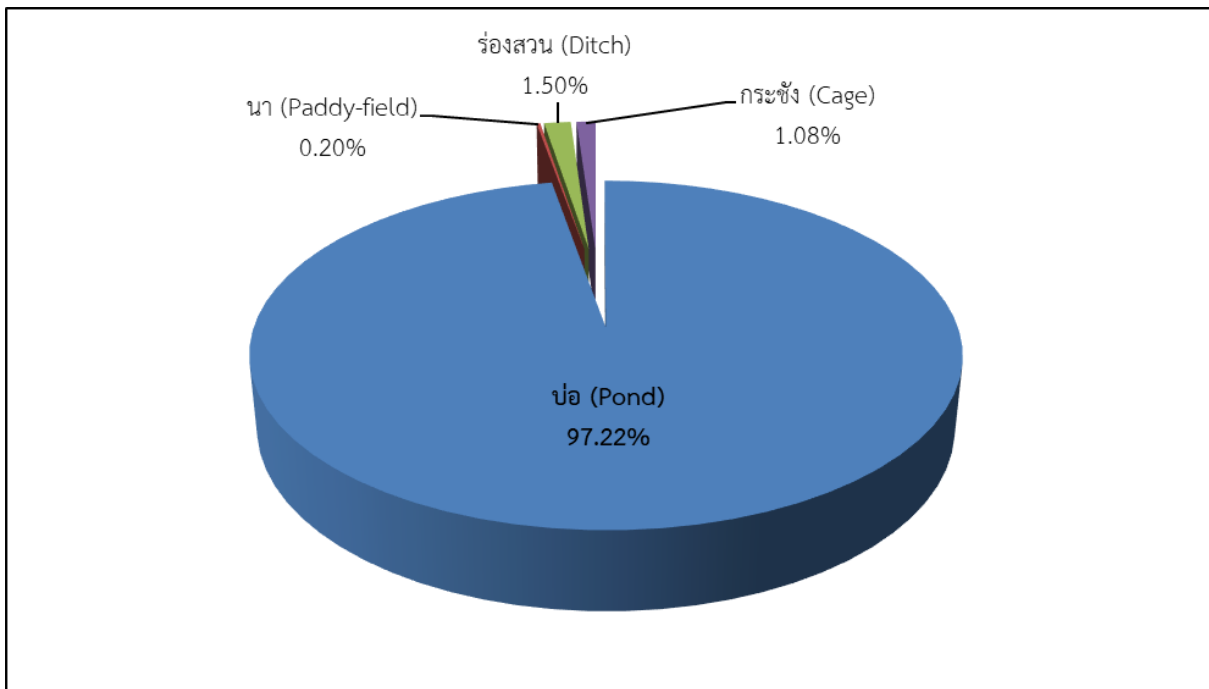
## 1.2 จำนวนฟาร์มเลี้ยงสัตว์น้ำจืด (เฉพาะฟาร์มที่มีผลผลิต)

จำนวนฟาร์มเลี้ยงสัตว์น้ำจืดเฉพาะฟาร์มที่มีผลผลิต ในปี 2561 มีจำนวนทั้งหมด 476,042 ฟาร์ม ลดลงจากปี 2560 ร้อยละ 6.49 โดยเป็นฟาร์มที่เลี้ยงในบ่อ 462,791 ฟาร์ม คิดเป็นร้อยละ 97.22 ของจำนวนฟาร์มที่ให้ผลผลิตทั่วประเทศ ลดลงจากปี 2560 ร้อยละ 6.61 ฟาร์มที่เลี้ยงในนาจำนวน 972 ฟาร์ม คิดเป็นร้อยละ 0.20 ของจำนวนฟาร์มที่ให้ผลผลิตทั่วประเทศ ลดลงจากปี 2560 ร้อยละ 48.13 และฟาร์มที่เลี้ยงในร่องสวนจำนวน 7,144 ฟาร์ม คิดเป็นร้อยละ 1.50 ของจำนวนฟาร์มที่ให้ผลผลิตทั่วประเทศ เพิ่มขึ้นจากปี 2560 ร้อยละ 23.62 ส่วนฟาร์มที่เลี้ยงในกระชังมีจำนวน 5,135 ฟาร์ม คิดเป็นร้อยละ 1.08 ของจำนวนฟาร์มที่ให้ผลผลิตทั่วประเทศ ลดลงจากปี 2560 ร้อยละ 12.46 (ตารางที่ II และภาพที่ 2)

ตารางที่ II : จำนวนฟาร์มเลี้ยงสัตว์น้ำจืดแยกตามประเภทการเลี้ยง (เฉพาะที่ให้ผลผลิต) ปี 2560 - 2561

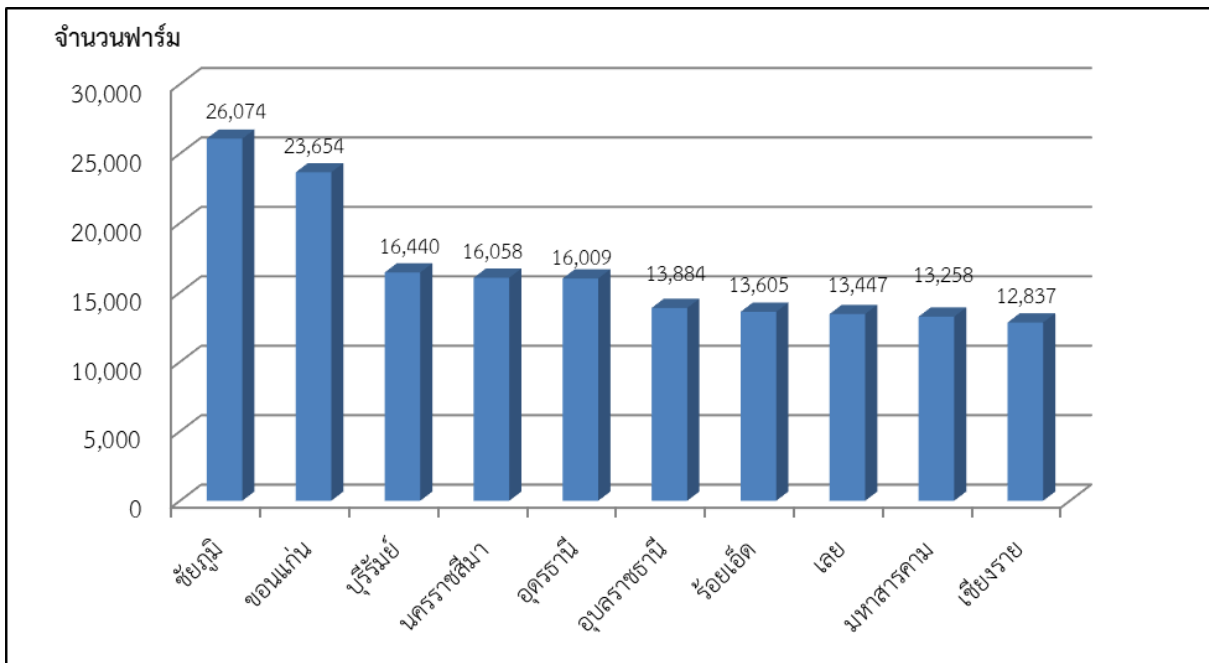
Table II : Number of productive freshwater aquaculture farms, 2017 - 2018.

ประเภทของการเลี้ยง Type of culture	2560 (2017)		2561 (2018)		ร้อยละ การเปลี่ยนแปลง
	จำนวน	ร้อยละ	จำนวน	ร้อยละ	
รวม (Total)	509,059	100.00	476,042	100.00	- 6.49
บ่อ (Pond)	495,540	97.34	462,791	97.22	- 6.61
นา (Paddy field)	1,874	0.37	972	0.20	- 48.13
ร่องสวน (Ditch)	5,779	1.14	7,144	1.50	23.62
กระชัง (Cage)	5,866	1.15	5,135	1.08	- 12.46



ภาพที่ 2 : จำนวนฟาร์มเลี้ยงสัตว์น้ำจืด (เฉพาะที่มีผลผลิต) แยกตามประเภทการเลี้ยง ปี 2561

Figure 2 : Number of productive aquaculture farms by type of culture, 2018.



ภาพที่ 3 : จำนวนฟาร์มเลี้ยงสัตว์น้ำจืด (เฉพาะที่มีผลผลิต) ในจังหวัดที่สำคัญ ปี 2561

Figure 3 : Number of productive aquaculture farms in main province, 2018.

สำหรับจังหวัดที่มีจำนวนฟาร์มที่มีผลผลิต มากที่สุดในปี 2561 คือ จังหวัดชัยภูมิ มีฟาร์มที่มีผลผลิตจำนวน 26,074 ฟาร์ม คิดเป็นร้อยละ 5.48 ของจำนวนฟาร์มที่ให้ผลผลิตทั่วประเทศ เป็นการเลี้ยงในบ่อ 26,030 ฟาร์ม เลี้ยงในนา 36 ฟาร์ม เลี้ยงในร่องสวน 5 ฟาร์ม และเลี้ยงในกระชัง 3 ฟาร์ม จังหวัดที่มีจำนวนฟาร์มที่มีผลผลิตอันดับรองลงมาคือ จังหวัดขอนแก่น มีจำนวน 23,654 ฟาร์ม คิดเป็นร้อยละ 4.97 เป็นการเลี้ยงในบ่อ 23,622 ฟาร์ม เลี้ยงในนา 1 ฟาร์ม เลี้ยงในร่องสวน 10 ฟาร์ม และเลี้ยงในกระชัง 21 ฟาร์ม และจังหวัดที่มีฟาร์มเลี้ยงสัตว์น้ำจืดที่มีผลผลิตเป็นอันดับสาม คือ จังหวัดบุรีรัมย์ ซึ่งมีจำนวน 16,440 ฟาร์ม คิดเป็นร้อยละ 3.45 เป็นการเลี้ยงในบ่อ 16,276 ฟาร์ม เลี้ยงในนา 90 ฟาร์ม เลี้ยงในร่องสวน 14 ฟาร์ม และเลี้ยงในกระชัง 60 ฟาร์ม (ภาพที่ 3)

## 2. เนื้อที่เลี้ยงสัตว์น้ำจืด

### 2.1 เนื้อที่เลี้ยงสัตว์น้ำจืดรวมทั้งหมด

เนื้อที่เลี้ยงสัตว์น้ำจืดทั่วประเทศในปี 2561 มีจำนวน 780,253 ไร่ ลดลงจากปี 2560 ร้อยละ 11.39 เป็นเนื้อที่เลี้ยงในบ่อจำนวน 759,524 ไร่ ลดลงจากปี 2560 ร้อยละ 10.68 เป็นเนื้อที่เลี้ยงในนา 4,544 ไร่ ลดลงจากปี 2560 ร้อยละ 66.44 เป็นเนื้อที่เลี้ยงในร่องสวน 15,111 ไร่ ลดลงจากปี 2560 ร้อยละ 2.37 และเป็นเนื้อที่เลี้ยงในกระชัง 1,074 ไร่ ลดลงจากปี 2560 ร้อยละ 7.49 (ตารางที่ III)

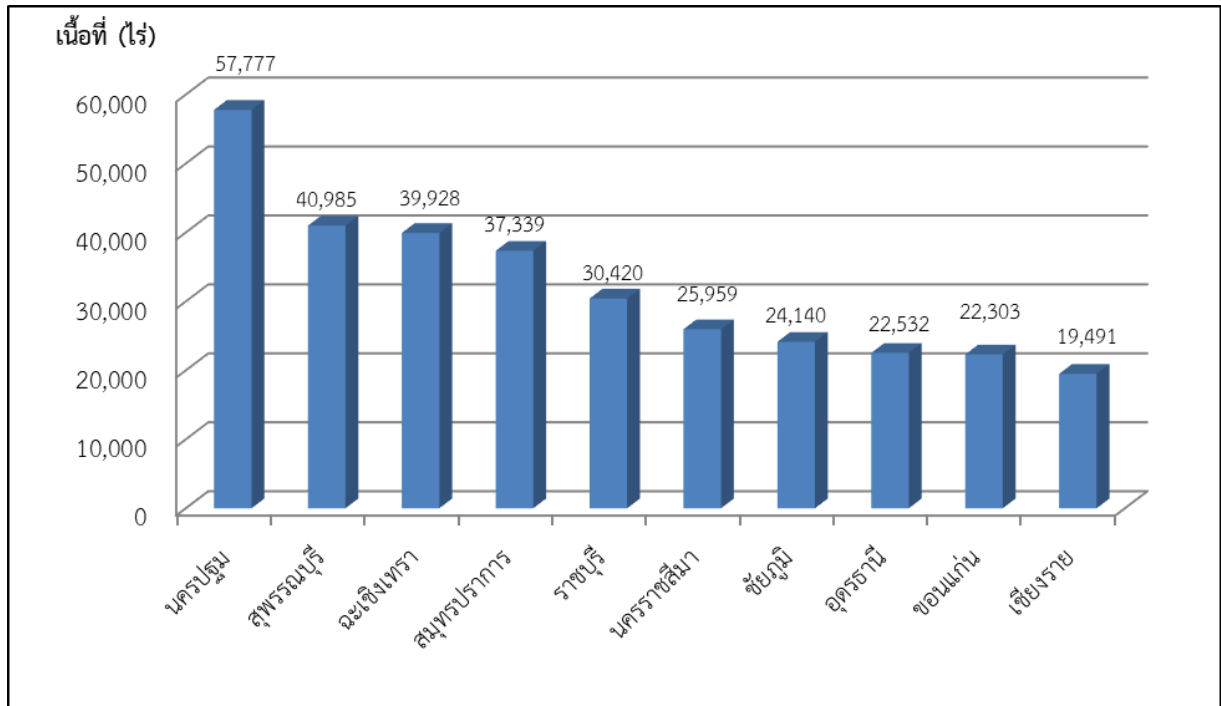
ตารางที่ III : เนื้อที่ที่ใช้เลี้ยงสัตว์น้ำจืด (มีและไม่มีผลผลิต) แยกตามประเภทการเลี้ยง ปี 2560 - 2561

Table III : Area of fish farms 2017 - 2018.

ประเภทของการเลี้ยง Type of culture	2560 (2017)		2561 (2018)		ร้อยละ การเปลี่ยนแปลง
	เนื้อที่ (ไร่)	ร้อยละ	เนื้อที่ (ไร่)	ร้อยละ	
รวม (Total)	880,530	100	780,253	100	- 11.39
บ่อ (Pond)	850,350	96.57	759,524	97.34	- 10.68
นา (Paddy field)	13,541	1.54	4,544	0.58	- 66.44
ร่องสวน (Ditch)	15,478	1.76	15,111	1.94	- 2.37
กระชัง (Cage)	1,161	0.13	1,074	0.14	- 7.49

จังหวัดที่มีเนื้อที่เลี้ยงสัตว์น้ำจืดมากที่สุดปี 2561 คือ จังหวัดนครปฐม จำนวน 57,777 ไร่ คิดเป็นร้อยละ 7.4 ของเนื้อที่เลี้ยงสัตว์น้ำจืดทั่วประเทศ เป็นเนื้อที่เลี้ยงสัตว์น้ำในบ่อ 55,625 ไร่ คิดเป็นร้อยละ 96.28 ของเนื้อที่เลี้ยงในจังหวัด เป็นเนื้อที่เลี้ยงสัตว์น้ำในนา 60 ไร่ คิดเป็นร้อยละ 0.1 ของเนื้อที่เลี้ยงในจังหวัด เป็นเนื้อที่เลี้ยงสัตว์น้ำในร่องสวน 2,026 ไร่ คิดเป็นร้อยละ 3.51 ของเนื้อที่เลี้ยงในจังหวัด และเป็นเนื้อที่เลี้ยงสัตว์น้ำในกระชัง 66 ไร่ คิดเป็นร้อยละ 0.11 ส่วนจังหวัดที่มีเนื้อที่ในการเลี้ยงสัตว์น้ำมากรองลงมา คือ จังหวัดสุพรรณบุรี จำนวน 40,985 ไร่ คิดเป็นร้อยละ 5.25 ของเนื้อที่เลี้ยงสัตว์น้ำจืดทั่วประเทศ เป็นเนื้อที่เลี้ยงสัตว์น้ำในบ่อ 40,811 ไร่ คิดเป็นร้อยละ 99.58 ของเนื้อที่เลี้ยงในจังหวัด ไม่มีเนื้อที่เลี้ยงสัตว์น้ำในนา เป็นเนื้อที่เลี้ยงสัตว์น้ำในร่องสวน 173 ไร่ คิดเป็นร้อยละ 0.42 ของเนื้อที่เลี้ยงในจังหวัด และเป็นเนื้อที่เลี้ยงสัตว์น้ำในกระชัง 1 ไร่ คิดเป็นร้อยละ 0.002 จังหวัดที่มีเนื้อที่เลี้ยงมากเป็นอันดับสาม คือ จังหวัดฉะเชิงเทรา จำนวน

39,928 ไร่ คิดเป็นร้อยละ 5.12 ของเนื้อที่เลี้ยงสัตว์น้ำจืดทั่วประเทศ เป็นเนื้อที่เลี้ยงสัตว์น้ำในบ่อ 39,897 ไร่ คิดเป็นร้อยละ 99.92 ของเนื้อที่เลี้ยงในจังหวัด ไม่มีเนื้อที่เลี้ยงสัตว์น้ำในนา เป็นเนื้อที่เลี้ยงสัตว์น้ำในร่องสวน 27 ไร่ คิดเป็นร้อยละ 0.07 ของเนื้อที่เลี้ยงในจังหวัด และเนื้อที่เลี้ยงสัตว์น้ำในกระชัง 4 ไร่ คิดเป็นร้อยละ 0.01 ของเนื้อที่เลี้ยงในจังหวัด (ภาพที่ 4)



ภาพที่ 4 : เนื้อที่เลี้ยงสัตว์น้ำจืดทั้งหมดในจังหวัดที่สำคัญ ปี 2561

Figure 4 : Area of freshwater aquaculture farms in main Province, 2018.

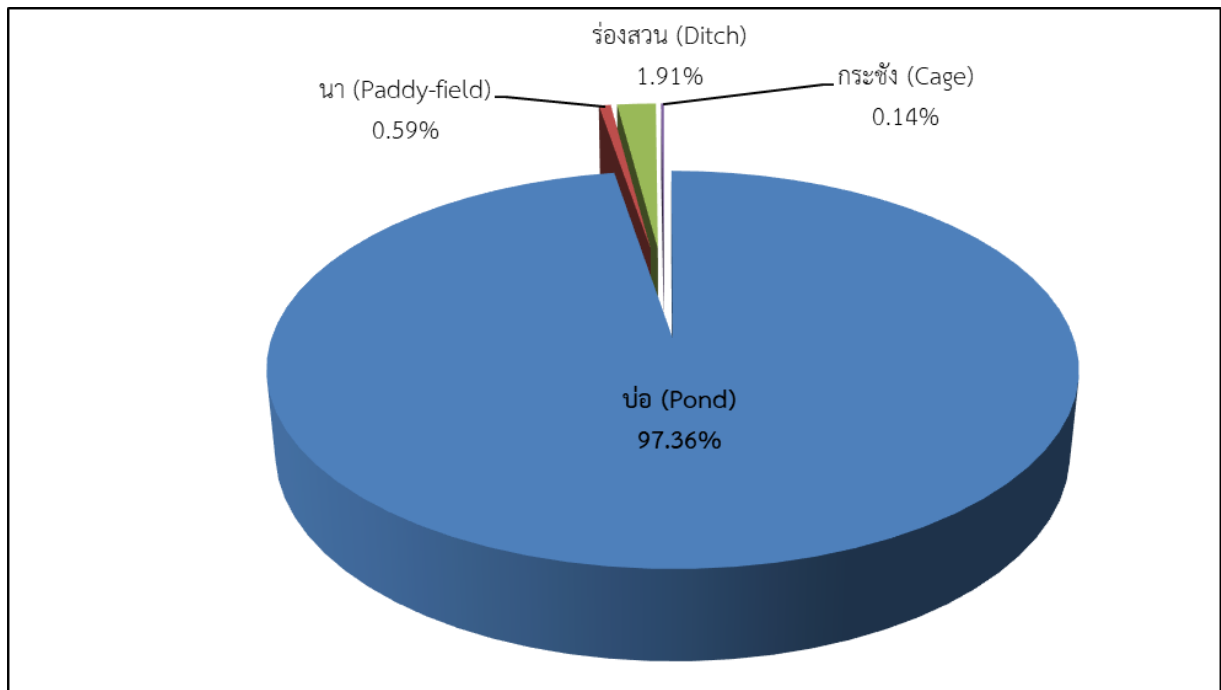
## 2.2 เนื้อที่ที่เลี้ยงสัตว์น้ำจืด (เฉพาะรายที่ให้ผลผลิต)

สำหรับในปี 2561 เนื้อที่เลี้ยงสัตว์น้ำจืดที่ให้ผลผลิต มีจำนวน 774,614 ไร่ คิดเป็นร้อยละ 99.28 ของจำนวนเนื้อที่เพาะเลี้ยงสัตว์น้ำจืดทั้งหมดทั่วประเทศ ลดลงจากปี 2560 ร้อยละ 1.11 เป็นเนื้อที่เลี้ยงในบ่อ 754,171 ไร่ ลดลงจากปี 2560 ร้อยละ 0.96 เนื้อที่เลี้ยงในนา 4,544 ไร่ ลดลงจากปี 2560 ร้อยละ 60.32 เป็นเนื้อที่เลี้ยงในร่องสวน 14,831 ไร่ เพิ่มขึ้นจากปี 2560 ร้อยละ 52.00 และเป็นเนื้อที่เลี้ยงในกระชัง 1,068 ไร่ เพิ่มขึ้นจากปี 2560 ร้อยละ 65.84 (ตารางที่ IV และ ภาพที่ 5)

ตารางที่ IV : เนื้อที่เลี้ยงสัตว์น้ำจืด (เฉพาะที่มีผลผลิต) แยกตามประเภทการเลี้ยง ปี 2560 - 2561

Table IV : Area of productive freshwater aquaculture farms by type of culture 2017 - 2018.

ประเภทของการเลี้ยง Type of culture	2560 (2017)		2561 (2018)		ร้อยละ การเปลี่ยนแปลง
	เนื้อที่ (ไร่)	ร้อยละ	เนื้อที่ (ไร่)	ร้อยละ	
รวม (Total)	783,330	100.00	774,614	100.00	- 1.11
บ่อ (Pond)	761,476	97.21	754,171	97.36	- 0.96
นา (Paddy field)	11,453	1.46	4,544	0.59	- 60.32
ร่องสวน (Ditch)	9,757	1.25	14,831	1.91	52.00
กระชัง (Cage)	644	0.08	1,068	0.14	65.84

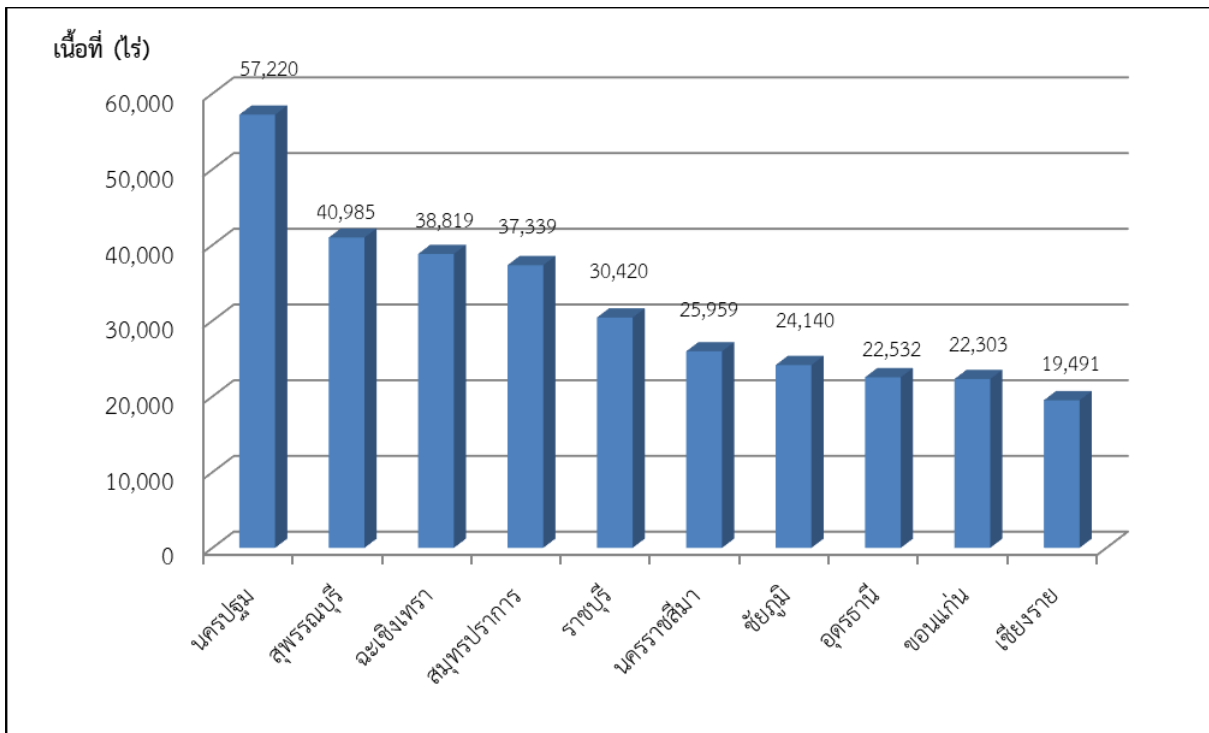


ภาพที่ 5 : เนื้อที่เลี้ยงสัตว์น้ำจืด (เฉพาะที่มีผลผลิต) แยกตามประเภทการเลี้ยง ปี 2561

Figure 5 : Area of productive freshwater aquaculture farms by type of culture, 2018.

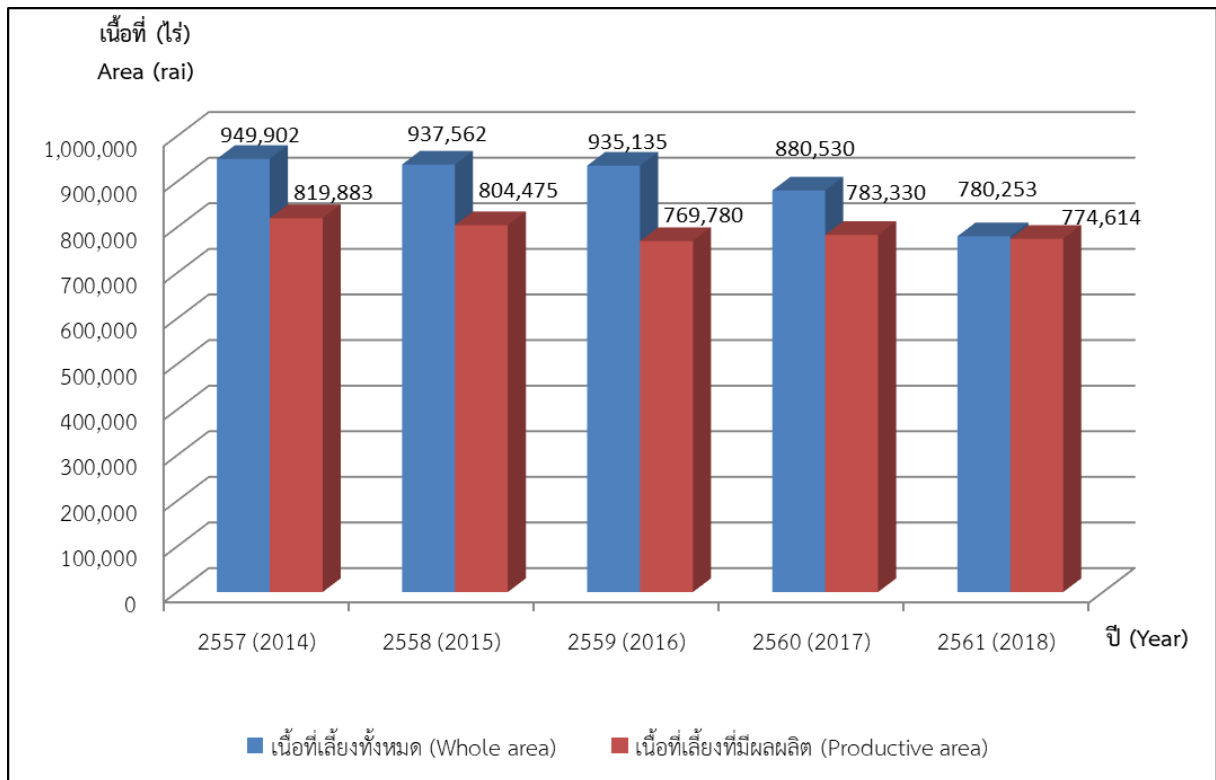
จังหวัดที่มีเนื้อที่เลี้ยงสัตว์น้ำจืดที่ให้ผลผลิตมากที่สุด คือ จังหวัดนครปฐม มีเนื้อที่ที่ใช้เลี้ยงสัตว์น้ำให้ผลผลิต จำนวน 57,220 ไร่ คิดเป็นร้อยละ 7.39 ของเนื้อที่เลี้ยงที่ให้ผลผลิตทั้งประเทศ เป็นเนื้อที่เลี้ยงสัตว์น้ำในบ่อ 55,068 ไร่ คิดเป็นร้อยละ 96.24 ของเนื้อที่เลี้ยงที่ให้ผลผลิตในจังหวัด เป็นเนื้อที่เลี้ยงสัตว์น้ำในนา 60 ไร่ คิดเป็นร้อยละ 0.1 ของเนื้อที่เลี้ยงที่ให้ผลผลิตในจังหวัด เป็นเนื้อที่เลี้ยงสัตว์น้ำในร่องสวน 2,026 ไร่ คิดเป็นร้อยละ 3.54 ของเนื้อที่เลี้ยงที่ให้ผลผลิตในจังหวัด และเป็นเนื้อที่เลี้ยงสัตว์น้ำในกระชัง 66 ไร่ คิดเป็นร้อยละ 0.11 ของเนื้อที่เลี้ยงที่ให้ผลผลิตในจังหวัด ส่วนจังหวัดที่มีเนื้อที่ในการเลี้ยงสัตว์น้ำมากรองลงมา คือ จังหวัดสุพรรณบุรี จำนวน 40,985 ไร่ คิดเป็นร้อยละ 5.29 ของเนื้อที่เลี้ยงสัตว์น้ำจืด

ทั้งประเทศ เป็นเนื้อที่เลี้ยงสัตว์น้ำในบ่อ 40,811 ไร่ คิดเป็นร้อยละ 99.58 ของเนื้อที่เลี้ยงในจังหวัด ไม่มีเนื้อที่เลี้ยงสัตว์น้ำในนา เป็นเนื้อที่เลี้ยงสัตว์น้ำในร่องสวน 173 ไร่ คิดเป็นร้อยละ 0.42 ของเนื้อที่เลี้ยงในจังหวัด และเป็นเนื้อที่เลี้ยงสัตว์น้ำในกระชัง 1 ไร่ คิดเป็นร้อยละ 0.002 จังหวัดที่มีเนื้อที่เลี้ยงมากเป็นอันดับสาม คือ จังหวัดฉะเชิงเทรา จำนวน 38,819 ไร่ คิดเป็นร้อยละ 5.01 ของเนื้อที่เลี้ยงสัตว์น้ำจืดทั้งประเทศ เป็นเนื้อที่เลี้ยงสัตว์น้ำในบ่อ 38,788 ไร่ คิดเป็นร้อยละ 99.92 ของเนื้อที่เลี้ยงในจังหวัด ไม่มีเนื้อที่เลี้ยงสัตว์น้ำในนา เป็นเนื้อที่เลี้ยงสัตว์น้ำในร่องสวน 27 ไร่ คิดเป็นร้อยละ 0.07 ของเนื้อที่เลี้ยงในจังหวัด และเนื้อที่เลี้ยงสัตว์น้ำในกระชัง 4 ไร่ คิดเป็นร้อยละ 0.01 ของเนื้อที่เลี้ยงในจังหวัด (ภาพที่ 6 และ 7)



ภาพที่ 6 : เนื้อที่เลี้ยงสัตว์น้ำจืด (เฉพาะที่มีผลผลิต) ในจังหวัดที่สำคัญ ปี 2561

Figure 6 : Area of productive freshwater aquaculture farms in main province, 2018.



ภาพที่ 7 : เนื้อที่เลี้ยงสัตว์น้ำจืดรวมทั้งหมดและเนื้อที่เลี้ยงเฉพาะรายที่มีผลผลิตปี 2557 - 2561

Figure 7 : Area of whole fish farms and productive fish farms, 2014 - 2018.

### 3. ผลผลิตของฟาร์มเลี้ยงสัตว์น้ำจืด

ผลผลิตการเลี้ยงสัตว์น้ำจืดทั่วประเทศปี 2561 มีปริมาณรวมทั้งสิ้น 425,840 ตัน คิดเป็นมูลค่า 26,042.98 ล้านบาท ผลผลิตเพิ่มขึ้นจากปี 2560 ร้อยละ 3.04 เป็นผลผลิตที่ได้จากการเลี้ยงในบ่อ 390,613 ตัน คิดเป็นร้อยละ 92.74 ของผลผลิตทั้งหมด มูลค่า 23,880.13 ล้านบาท โดยคิดเป็นร้อยละ 91.70 ของมูลค่าทั้งหมด เป็นผลผลิตที่ได้จากการเลี้ยงในนา 1,487 ตัน คิดเป็นร้อยละ 0.35 ของผลผลิตทั้งหมด มีมูลค่า 78.45 ล้านบาท คิดเป็นร้อยละ 0.30 ของมูลค่าทั้งหมด เป็นผลผลิตที่ได้จากการเลี้ยงในร่องสวน 6,316 ตัน คิดเป็นร้อยละ 1.48 ของผลผลิตทั้งหมด มีมูลค่า 292.80 ล้านบาท คิดเป็นร้อยละ 1.12 ของมูลค่าทั้งหมด และเป็นผลผลิตที่ได้จากการเลี้ยงในกระชัง 27,424 ตัน คิดเป็นร้อยละ 6.44 ของผลผลิตทั้งหมด มีมูลค่า 1,791.55 ล้านบาท คิดเป็นร้อยละ 6.88 ของมูลค่าการผลิตทั้งหมด (ตารางที่ V-VI และภาพที่ 8-9)

จังหวัดที่มีผลผลิตจากการเลี้ยงสัตว์น้ำจืดมากที่สุด คือ จังหวัดนครปฐม มีปริมาณการผลิต 27,351 ตัน คิดเป็นร้อยละ 6.42 ของปริมาณการผลิตทั้งประเทศ โดยเป็นผลผลิตที่ได้จากการเลี้ยงในบ่อ 26,101 ตัน คิดเป็นร้อยละ 95.43 ของผลผลิตทั้งหมดในจังหวัด เป็นผลผลิตที่ได้จากการเลี้ยงในนา 8 ตัน คิดเป็นร้อยละ 0.03 ของผลผลิตทั้งหมดในจังหวัด เป็นผลผลิตจากการเลี้ยงในร่องสวน 497 ตัน ซึ่งคิดเป็นร้อยละ 1.82 ของผลผลิตทั้งหมดในจังหวัด และเป็นผลผลิตจากการเลี้ยงในกระชัง 745 ตัน คิดเป็นร้อยละ 2.72 ของผลผลิตทั้งหมดในจังหวัด จังหวัดที่มีผลผลิตรองลงมา คือ จังหวัดสุพรรณบุรี มีปริมาณการผลิต 18,014 ตัน คิดเป็นร้อยละ 4.23 ของปริมาณการผลิตทั้งหมด โดยเป็นผลผลิตที่ได้จากการเลี้ยงในบ่อ 17,971 ตัน คิดเป็นร้อยละ

99.76 ของผลผลิตทั้งหมดในจังหวัด ไม่มีผลผลิตที่ได้จากการเลี้ยงในนา เป็นผลผลิตที่ได้จากการเลี้ยงในร่องสวน 29 ตัน คิดเป็นร้อยละ 0.16 ของผลผลิตทั้งหมดในจังหวัด และเป็นผลผลิตจากการเลี้ยงในกระชัง 14 ตัน คิดเป็นร้อยละ 0.08 ของผลผลิตทั้งหมดในจังหวัด สำหรับจังหวัดที่มีผลผลิตเป็นอันดับสาม คือ จังหวัดสมุทรปราการ มีปริมาณการผลิต 17,310 ตัน คิดเป็นร้อยละ 4.06 ของปริมาณการผลิตทั้งหมด โดยเป็นผลผลิตที่ได้จากการเลี้ยงในบ่อ 17,310 ตัน คิดเป็นร้อยละ 100 ของผลผลิตทั้งหมดในจังหวัด และไม่มีผลผลิตที่ได้จากการเลี้ยงในนา ร่องสวน และกระชัง (ภาพที่ 10)

ตารางที่ V : ปริมาณผลผลิตของฟาร์มเลี้ยงสัตว์น้ำจืดแยกตามประเภทการเลี้ยง ปี 2560 - 2561

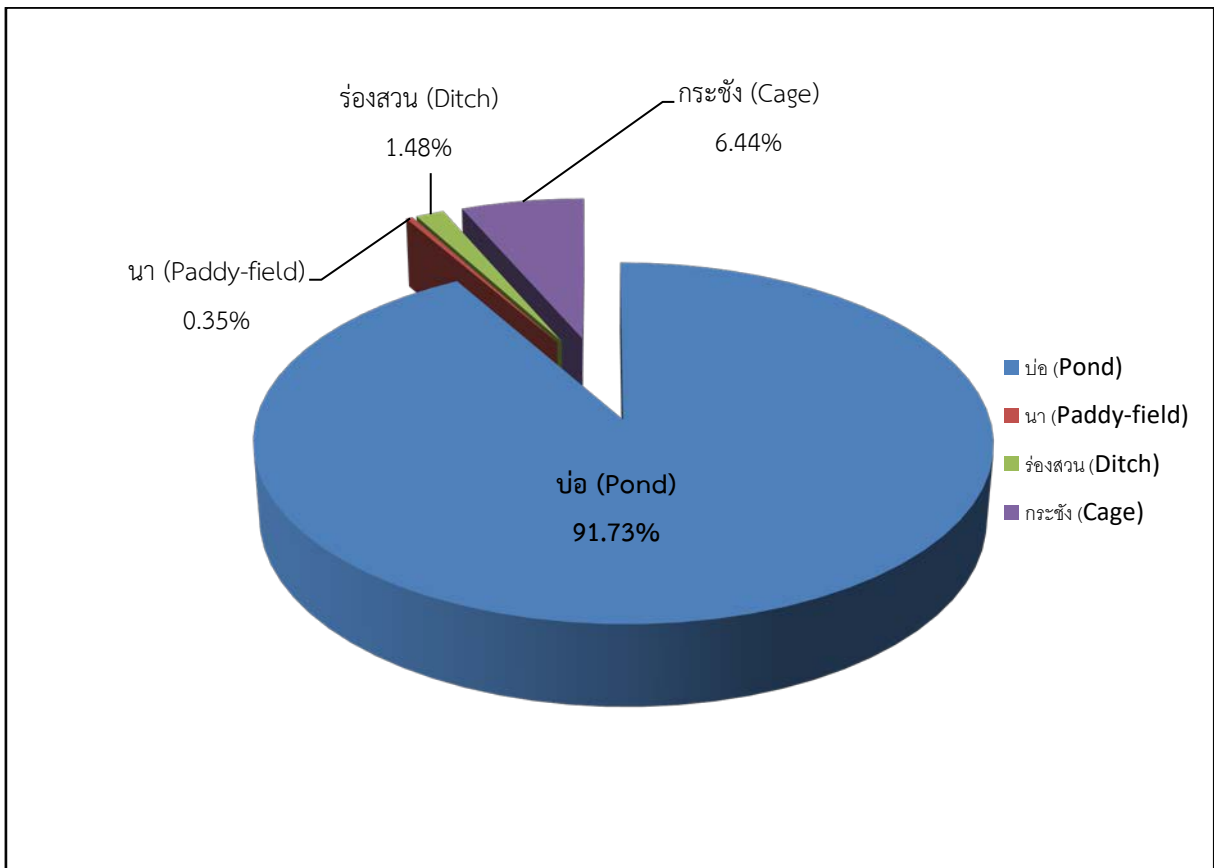
Table V : Quantity of freshwater aquaculture farms by type of culture, 2017 - 2018.

ประเภทของการเลี้ยง Type of culture	2560 (2017)		2561 (2018)		ร้อยละ การเปลี่ยนแปลง
	ปริมาณ(ตัน)	ร้อยละ	ปริมาณ(ตัน)	ร้อยละ	
รวม (Total)	413,263	100.00	425,840	100.00	3.04
บ่อ (Pond)	383,276	92.74	390,613	91.73	1.91
นา (Paddy field)	3,048	0.74	1,487	0.35	- 51.21
ร่องสวน (Ditch)	4,430	1.07	6,316	1.48	42.57
กระชัง (Cage)	22,509	5.45	27,424	6.44	21.84

ตารางที่ VI : มูลค่าผลผลิตของฟาร์มเลี้ยงสัตว์น้ำจืดแยกตามประเภทการเลี้ยง ปี 2560 - 2561

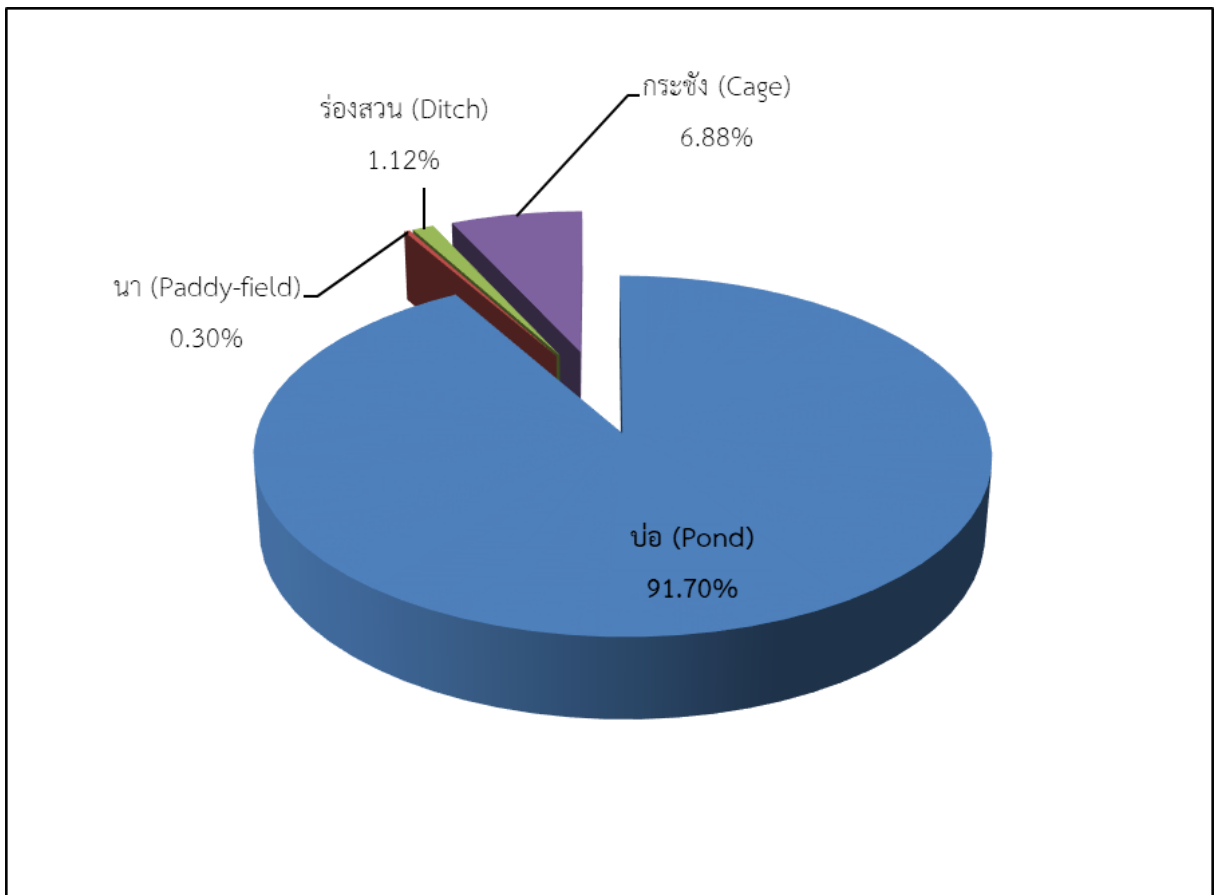
Table VI : Value of freshwater aquaculture farms by type of culture, 2017 - 2018.

ประเภทของการเลี้ยง Type of culture	2560 (2017)		2561 (2018)		ร้อยละ การเปลี่ยนแปลง
	มูลค่า(พันบาท)	ร้อยละ	มูลค่า(พันบาท)	ร้อยละ	
รวม (Total)	22,573,910	100.00	26,042,976	100.00	15.37
บ่อ (Pond)	20,764,151	91.98	23,880,173	91.70	15.01
นา (Paddy field)	142,564	0.63	78,454	0.30	- 44.97
ร่องสวน (Ditch)	185,108	0.82	292,800	1.12	58.18
กระชัง (Cage)	1,482,087	6.57	1,791,549	6.88	20.88



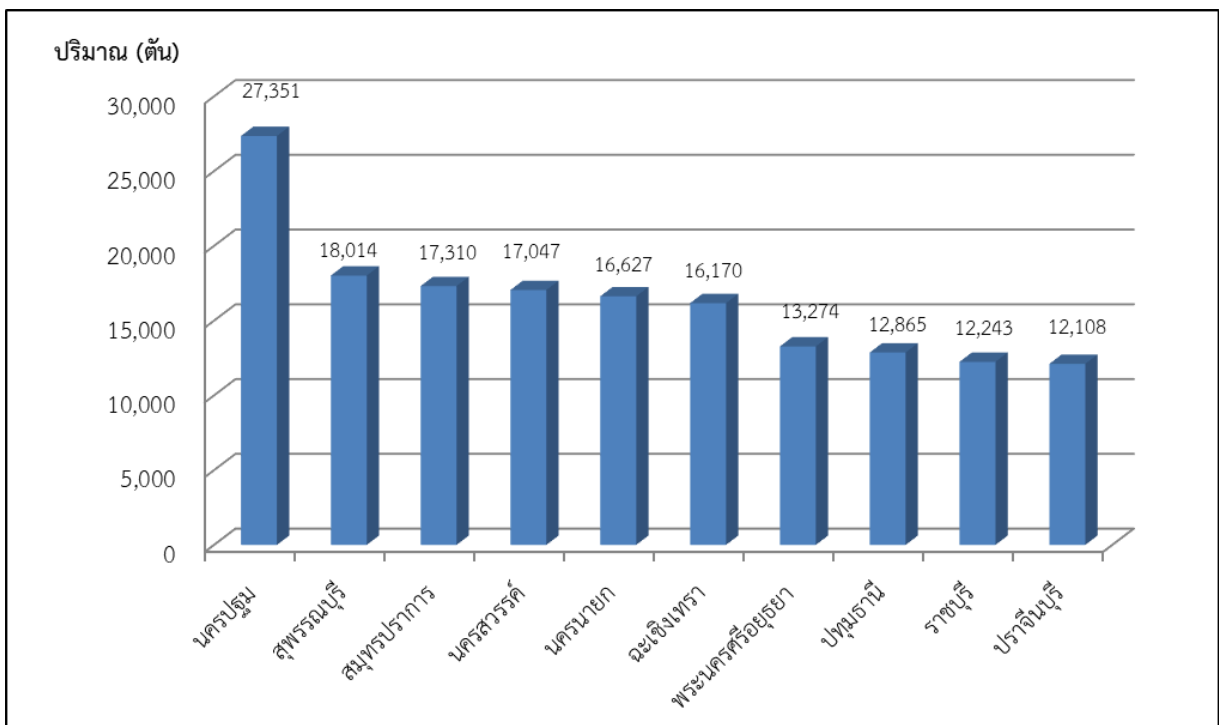
ภาพที่ 8 : ปริมาณผลผลิตของฟาร์มเลี้ยงสัตว์น้ำจืด จำแนกตามประเภทการเลี้ยง ปี 2561

Figure 8 : Quantity of freshwater aquaculture farms by type of culture, 2018.



ภาพที่ 9 : มูลค่าสัตว์น้ำที่ผลิตได้ จำแนกตามประเภทการเลี้ยง ปี 2561

Figure 9 : Value of freshwater aquaculture by type of culture, 2018.



ภาพที่ 10 : ปริมาณผลผลิตของฟาร์มเลี้ยงสัตว์น้ำจืด ในจังหวัดที่สำคัญ ปี 2561

Figure 10 : Quantity of freshwater aquaculture farms in main province, 2018.

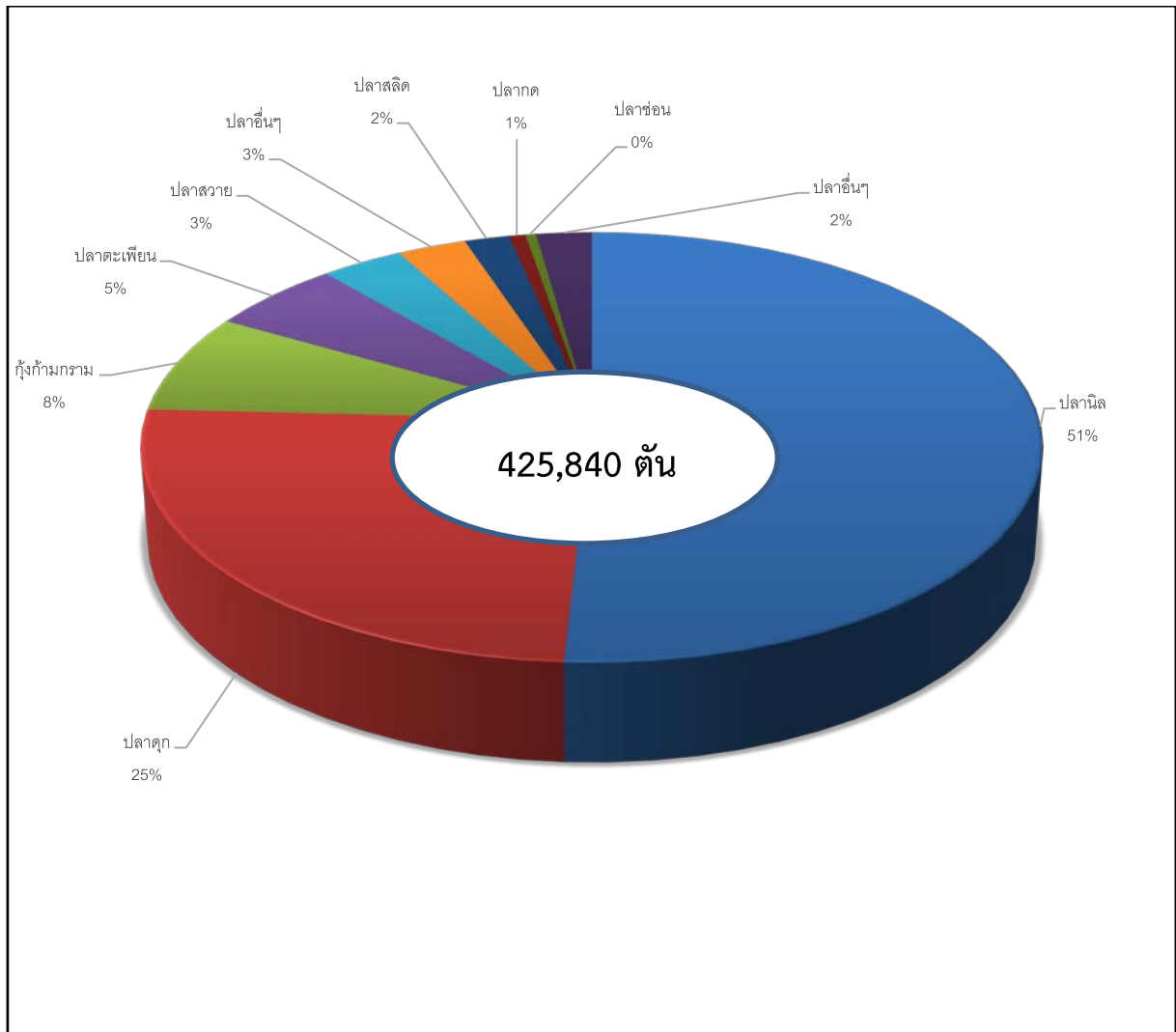
#### 4. ชนิดของสัตว์น้ำจืดที่ผลิตได้

จากผลผลิตสัตว์น้ำจืด ในปี 2561 ซึ่งมีปริมาณรวม 425,840 ตัน มูลค่ารวมทั้งสิ้น 26,042.98 ล้านบาท เมื่อพิจารณาผลผลิตจำแนกเป็นชนิดของสัตว์น้ำที่เลี้ยง พบว่า ปลานิล (ปลานิลและทับทิม) เป็นสัตว์น้ำจืดที่ผลิตได้มากที่สุดมีปริมาณรวมทั้งสิ้นถึง 216,602 ตัน คิดเป็นร้อยละ 50.86 ของปริมาณการผลิตทั้งหมด มีมูลค่า 9,981.28 ล้านบาท รองลงมา คือ ปลาดุก มีปริมาณ 106,201 ตัน คิดเป็นร้อยละ 24.94 ของปริมาณการผลิตทั้งหมด มีมูลค่า 4,667.17 ล้านบาท และอันดับสาม คือ กุ้งก้ามกราม มีปริมาณการผลิต 31,838 ตัน คิดเป็นร้อยละ 7.48 ของปริมาณการผลิตทั้งหมด มีมูลค่า 7,907.20 ล้านบาท นอกจากนี้ยังมีสัตว์น้ำอื่น ๆ ที่มีความสำคัญทางเศรษฐกิจรองลงไปดังแสดงไว้ในตารางที่ VII ภาพที่ 11

ตารางที่ VII : ปริมาณและมูลค่าสัตว์น้ำจืดที่สำคัญทางเศรษฐกิจ ปี 2561

Table VII : Quantity and Value of main species of freshwater fish in 2018.

ชนิดสัตว์น้ำ Species	ปริมาณ (ตัน) Quantity (Ton)	มูลค่า (พันบาท) Value (1,000 baht)
รวมทั้งประเทศ	425,840	26,042,976
ปลานิล	216,602	9,981,278
ปลาดุก	106,201	4,667,168
กุ้งก้ามกราม	31,838	7,907,195
ปลาตะเพียน	23,124	1,058,944
ปลาสร้อย	14,257	399,626
ปลาอื่น ๆ	11,863	481,945
ปลาสร้อย	7,773	543,129
ปลากด	2,810	276,066
ปลาช่อน	1,810	142,434
กบ	1,795	124,419



ภาพที่ 11 : ปริมาณสัตว์น้ำจืดที่ผลิตได้ จำแนกตามประเภทการเลี้ยง ปี 2561

Figure 11 : Quantity of freshwater aquaculture by type of culture, 2018.

ตอนที่ 2  
ตารางสถิติ

Part 2  
Statistical table

ตารางที่ 1 : ผลผลิตของฟาร์มเลี้ยงสัตว์น้ำจืดทั่วประเทศ จำแนกตามประเภทการเลี้ยงและชนิดสัตว์น้ำ ปี 2561

Table 1 : Production of fish farms for Whole Country by type culture and species, 2018.

ปริมาณ (Quantity):ตัน(Ton), มูลค่า (Value): 1,000 บาท (Baht)

ชนิดสัตว์น้ำ Species	รวม (Total)		บ่อ (Pond culture)		นา (Paddy-field culture)		ร่องสวน (Ditch culture)		กระชัง (Cage culture)	
	ปริมาณ Quantity	มูลค่า Value	ปริมาณ Quantity	มูลค่า Value	ปริมาณ Quantity	มูลค่า Value	ปริมาณ Quantity	มูลค่า Value	ปริมาณ Quantity	มูลค่า Value
รวมทั้งประเทศ	425,840	26,042,976	390,613	23,880,173	1,487	78,454	6,316	292,800	27,424	1,791,549
ปลานิล (301,302)	216,602	9,981,278	188,585	8,272,039	255	12,373	2,993	145,070	24,769	1,551,796
ปลาไน (303)	996	50,305	980	49,449	14	748	2	100	-	8
ปลาตะเพียน (304)	23,124	1,058,944	21,434	988,929	79	3,412	1,522	61,027	89	5,576
ปลาสร้อย (305)	7,773	543,129	6,904	495,168	850	46,875	18	1,014	1	72
ปลาจิ้น (306)	671	28,278	662	28,013	-	-	9	265	-	-
ปลาดุก (307,308)	106,201	4,667,168	104,255	4,572,984	255	12,440	1,146	54,170	545	27,574
ปลาช่อน (309)	1,810	142,434	1,765	138,202	5	540	38	3,526	2	166
ปลาสวาย (310)	14,257	399,626	14,083	393,352	-	21	110	3,610	64	2,643
กึ่งก้ามกราม (110)	31,838	7,907,195	31,838	7,907,195	-	-	-	-	-	-
ปลาหมอเทศ (312)	94	5,856	91	5,702	-	20	-	17	3	117
ปลาบู๋ (314)	24	5,582	22	5,285	-	-	-	168	2	129
ปลาแรด (315)	1,367	82,958	1,065	66,589	-	-	196	9,056	106	7,313
ปลาฮีสกเทศ (318)	1,583	57,517	1,512	54,782	3	113	68	2,622	-	-
ปลาฉลาม (319)	45	4,406	29	3,291	16	1,101	-	14	-	-
ปลาเทโพ (311)	353	19,148	339	18,624	2	93	1	95	11	336
ปลาไหล (320)	1	338	1	242	-	-	-	96	-	-
ปลากรรดี (316)	10	426	10	425	-	-	-	1	-	-
ปลาอื่นๆ (331)	11,863	481,945	10,916	373,346	4	379	137	7,038	806	101,182
ปลาหมอไทย (313)	878	74,829	850	72,344	-	-	6	428	22	2,057
กบ (701)	1,795	124,419	966	54,328	-	-	-	-	829	70,091
ตะพาบน้ำ (703)	192	35,182	192	35,182	-	-	-	-	-	-
ปลาชะโด (330)	473	40,842	472	40,678	-	-	1	162	-	2
ปลากรรอก (204)	-	-	-	-	-	-	-	-	-	-
ปลานวลจันทร์เทศ (321)	443	21,058	440	20,881	-	-	1	50	2	127
ปลากด (325)	2,810	276,066	2,623	252,337	-	41	14	1,352	173	22,336
ปลาจระเข้ค้ำจืด (322)	637	34,047	579	30,806	4	298	54	2,919	-	24

ตารางที่ 2 : ผลผลิตของฟาร์มเลี้ยงสัตว์น้ำจืดทั่วประเทศ จำแนกตามประเภทการเลี้ยงและชนิดสัตว์น้ำที่ผลิตได้ เป็นรายภาค ปี 2561

Table 2 : Production of fish farms by type of region, culture and species, 2018.

ผลผลิตภาคเหนือ (Production of Northern)

ปริมาณ (Quantity):ตัน(Ton), มูลค่า (Value): 1,000 บาท (Baht)

ชนิดสัตว์น้ำ Species	รวม (Total)		บ่อ (Pond culture)		นา (Paddy-field culture)		ร่องสวน (Ditch culture)		กระชัง (Cage culture)	
	ปริมาณ Quantity	มูลค่า Value	ปริมาณ Quantity	มูลค่า Value	ปริมาณ Quantity	มูลค่า Value	ปริมาณ Quantity	มูลค่า Value	ปริมาณ Quantity	มูลค่า Value
รวมภาคเหนือ	87,465	4,304,913	80,226	3,830,029	71	3,617	296	14,400	6,872	456,867
ปลานิล (301,302)	43,569	2,338,590	36,952	1,904,639	20	1,087	199	10,331	6,398	422,533
ปลาไน (303)	204	8,510	203	8,433	1	69	-	-	-	8
ปลาตะเพียน (304)	5,552	244,588	5,500	242,455	7	304	17	696	28	1,133
ปลาสลิด (305)	198	9,605	195	9,425	-	-	3	180	-	-
ปลาจีน (306)	34	1,694	31	1,549	-	-	3	145	-	-
ปลาดุก (307,308)	29,720	1,258,220	29,485	1,247,100	41	1,909	35	1,481	159	7,730
ปลาช่อน (309)	404	35,230	401	34,842	2	200	-	79	1	109
ปลาสรวย (310)	4,981	170,337	4,915	167,680	-	21	5	129	61	2,507
กึ่งก้ามกราม (110)	255	63,242	255	63,242	-	-	-	-	-	-
ปลาหมอเทศ (312)	21	1,296	18	1,157	-	20	-	2	3	117
ปลาน้ำจืด (314)	7	1,389	5	1,260	-	-	-	-	2	129
ปลาแรด (315)	505	34,073	439	28,824	-	-	-	9	66	5,240
ปลาอีสกเทศ (318)	245	10,691	245	10,677	-	-	-	14	-	-
ปลาฉลาม (319)	1	41	1	41	-	-	-	-	-	-
ปลาเทโพ (311)	279	14,921	267	14,490	-	-	1	95	11	336
ปลาไหล (320)	-	92	-	7	-	-	-	85	-	-
ปลากระตี่ (316)	2	46	2	46	-	-	-	-	-	-
ปลาอื่นๆ (331)	601	28,217	568	27,012	-	7	26	894	7	304
ปลาหมอไทย (313)	71	4,663	70	4,603	-	-	-	-	1	60
กบ (701)	73	4,765	61	3,812	-	-	-	-	12	953
ตะพาบน้ำ (703)	5	326	5	326	-	-	-	-	-	-
ปลาชะโด (330)	35	1,537	35	1,535	-	-	-	-	-	2
ปลากระบอก (204)	-	-	-	-	-	-	-	-	-	-
ปลานวลจันทร์เทศ (321)	83	3,866	83	3,866	-	-	-	-	-	-
ปลากด (325)	526	64,286	403	48,580	-	-	-	-	123	15,706
ปลาจระเม็ดน้ำจืด (322)	94	4,688	87	4,428	-	-	7	260	-	-

ตารางที่ 2 : ผลผลิตของฟาร์มเลี้ยงสัตว์น้ำจืดทั่วประเทศ จำแนกตามประเภทการเลี้ยงและชนิดสัตว์น้ำที่ผลิตได้ เป็นรายภาค ปี 2561

Table 2 : Production of fish farms by type of region, culture and species, 2018.

ผลผลิตภาคตะวันออกเฉียงเหนือ (Production of North-Eastern)

ปริมาณ (Quantity):ตัน(Ton), มูลค่า (Value): 1,000 บาท (Baht)

ชนิดสัตว์น้ำ Species	รวม (Total)		บ่อ (Pond culture)		นา (Paddy-field culture)		ร่องสวน (Ditch culture)		กระชัง (Cage culture)	
	ปริมาณ Quantity	มูลค่า Value	ปริมาณ Quantity	มูลค่า Value	ปริมาณ Quantity	มูลค่า Value	ปริมาณ Quantity	มูลค่า Value	ปริมาณ Quantity	มูลค่า Value
รวมภาคตะวันออกเฉียงเหนือ	88,329	5,386,951	73,817	4,464,376	301	17,348	121	6,983	14,090	898,244
ปลานิล (301,302)	57,801	3,359,729	44,289	2,517,177	129	7,115	86	5,047	13,297	830,390
ปลาไน (303)	730	39,696	717	38,998	13	679	-	19	-	-
ปลาตะเพียน (304)	9,940	529,001	9,839	522,266	34	1,928	7	414	60	4,393
ปลาสลิด (305)	59	3,736	58	3,650	-	14	-	-	1	72
ปลาจิ้น (306)	115	5,458	115	5,458	-	-	-	-	-	-
ปลาดุก (307,308)	14,731	779,876	14,409	760,919	119	6,972	28	1,457	175	10,528
ปลาช่อน (309)	261	23,609	261	23,519	-	86	-	4	-	-
ปลาสวาย (310)	135	6,952	135	6,952	-	-	-	-	-	-
กุ้งก้ามกราม (110)	1,627	403,790	1,627	403,790	-	-	-	-	-	-
ปลาหมอเทศ (312)	43	2,666	43	2,666	-	-	-	-	-	-
ปลาบู๋ (314)	2	178	2	178	-	-	-	-	-	-
ปลาแรด (315)	16	1,047	16	1,047	-	-	-	-	-	-
ปลาอีสกเทศ (318)	151	8,310	151	8,305	-	-	-	5	-	-
ปลาฉลาม (319)	1	125	1	125	-	-	-	-	-	-
ปลาเทโพ (311)	18	1,241	16	1,148	2	93	-	-	-	-
ปลาไหล (320)	1	174	1	174	-	-	-	-	-	-
ปลากระดี่ (316)	-	-	-	-	-	-	-	-	-	-
ปลาอื่นๆ (331)	1,268	84,467	1,143	76,662	4	369	-	28	121	7,408
ปลาหมอไทย (313)	357	34,112	352	33,603	-	-	-	-	5	509
กบ (701)	473	49,087	45	4,290	-	-	-	-	428	44,797
ตะพาบน้ำ (703)	3	707	3	707	-	-	-	-	-	-
ปลาชะโด (330)	19	1,752	19	1,752	-	-	-	-	-	-
ปลากระบอก (204)	-	-	-	-	-	-	-	-	-	-
ปลานวลจันทร์เทศ (321)	237	12,972	235	12,851	-	-	-	9	2	112
ปลากด (325)	264	33,545	263	33,486	-	24	-	-	1	35
ปลาจระเม็ดน้ำจืด (322)	77	4,721	77	4,653	-	68	-	-	-	-

ตารางที่ 2 : ผลผลิตของฟาร์มเลี้ยงสัตว์น้ำจืดทั่วประเทศ จำแนกตามประเภทการเลี้ยงและชนิดสัตว์น้ำที่ผลิตได้ เป็นรายภาค ปี 2561

Table 2 : Production of fish farms by type of region, culture and species, 2018.

ผลผลิตภาคกลาง (Production of Central-Plian)

ปริมาณ (Quantity):ตัน(Ton), มูลค่า (Value): 1,000 บาท (Baht)

ชนิดสัตว์น้ำ Species	รวม (Total)		บ่อ (Pond culture)		นา (Paddy-field culture)		ร่องสวน (Ditch culture)		กระชัง (Cage culture)	
	ปริมาณ Quantity	มูลค่า Value	ปริมาณ Quantity	มูลค่า Value	ปริมาณ Quantity	มูลค่า Value	ปริมาณ Quantity	มูลค่า Value	ปริมาณ Quantity	มูลค่า Value
รวมภาคกลาง	54,230	2,039,961	51,439	1,881,724	153	5,241	1,066	51,117	1,572	101,879
ปลานิล (301,302)	21,062	797,499	19,085	683,217	41	1,419	558	21,036	1,378	91,827
ปลาไน (303)	28	659	28	659	-	-	-	-	-	-
ปลาตะเพียน (304)	3,525	134,215	3,278	113,405	33	977	213	19,785	1	48
ปลาสลิค (305)	220	11,245	214	11,043	4	145	2	57	-	-
ปลาจีน (306)	86	2,071	80	1,951	-	-	6	120	-	-
ปลาดุก (307,308)	19,002	664,458	18,680	653,106	69	2,377	131	4,509	122	4,466
ปลาช่อน (309)	690	45,388	686	45,053	3	210	1	119	-	6
ปลาสวาย (310)	7,333	163,744	7,249	161,287	-	-	82	2,400	2	57
กุ้งก้ามกราม (110)	552	111,446	552	111,446	-	-	-	-	-	-
ปลาหมอเทศ (312)	3	96	3	96	-	-	-	-	-	-
ปลานู๋ (314)	6	1,482	6	1,404	-	-	-	78	-	-
ปลาแรด (315)	186	12,088	178	11,586	-	-	6	378	2	124
ปลาอีสกเทศ (318)	459	12,683	392	10,172	3	113	64	2,398	-	-
ปลาฉลาม (319)	3	229	3	229	-	-	-	-	-	-
ปลาเทโพ (311)	56	2,986	56	2,986	-	-	-	-	-	-
ปลาไหล (320)	0	-	0	-	-	-	-	-	-	-
ปลากระดี่ (316)	-	-	-	-	-	-	-	-	-	-
ปลาอื่นๆ (331)	263	13,664	257	13,385	-	-	-	10	6	269
ปลาหมอไทย (313)	35	2,138	34	2,105	-	-	1	24	-	9
กบ (701)	229	14,640	170	9,973	-	-	-	-	59	4,667
ตะพาบน้ำ (703)	36	9,667	36	9,667	-	-	-	-	-	-
ปลาชะโด (330)	199	19,502	199	19,502	-	-	-	-	-	-
ปลากระบอก (204)	-	-	-	-	-	-	-	-	-	-
ปลานวลจันทร์เทศ (321)	29	1,106	29	1,097	-	-	-	-	-	9
ปลากด (325)	140	15,456	136	14,856	-	-	2	203	2	397
ปลาจระเม็ดน้ำจืด (322)	88	3,499	88	3,499	-	-	-	-	-	-

ตารางที่ 2 : ผลผลิตของฟาร์มเลี้ยงสัตว์น้ำจืดทั่วประเทศ จำแนกตามประเภทการเลี้ยงและชนิดสัตว์น้ำที่ผลิตได้ เป็นรายภาค ปี 2561

Table 2 : Production of fish farms by type of region, culture and species, 2018.

ผลผลิตภาคตะวันออก (Production of Eastern)

ปริมาณ (Quantity):ตัน(Ton), มูลค่า (Value): 1,000 บาท (Baht)

ชนิดสัตว์น้ำ Species	รวม (Total)		บ่อ (Pond culture)		นา (Paddy-field culture)		ร่องสวน (Ditch culture)		กระชัง (Cage culture)	
	ปริมาณ Quantity	มูลค่า Value	ปริมาณ Quantity	มูลค่า Value	ปริมาณ Quantity	มูลค่า Value	ปริมาณ Quantity	มูลค่า Value	ปริมาณ Quantity	มูลค่า Value
รวมภาคตะวันออก	76,607	2,996,965	75,922	2,951,367	-	13	9	274	676	45,311
ปลานิล (301,302)	51,484	1,563,723	51,111	1,536,457	-	13	5	158	368	27,095
ปลาไน (303)	17	495	17	495	-	-	-	-	-	-
ปลาตะเพียน (304)	1,097	34,080	1,097	34,080	-	-	-	-	-	-
ปลาสลิด (305)	2,318	126,340	2,318	126,330	-	-	-	10	-	-
ปลาจิ้น (306)	326	11,400	326	11,400	-	-	-	-	-	-
ปลาดุก (307,308)	11,165	469,888	11,164	469,832	-	-	-	16	1	40
ปลาช่อน (309)	11	1,069	11	1,069	-	-	-	-	-	-
ปลาสรวย (310)	1,193	33,130	1,193	33,130	-	-	-	-	-	-
กึ่งก้ามกราม (110)	1,553	525,772	1,553	525,772	-	-	-	-	-	-
ปลาหมอเทศ (312)	7	502	7	502	-	-	-	-	-	-
ปลาบู๋ (314)	-	-	-	-	-	-	-	-	-	-
ปลาแรด (315)	17	1,467	17	1,467	-	-	-	-	-	-
ปลาฮีสกเทศ (318)	338	14,627	338	14,627	-	-	-	-	-	-
ปลาฉลาม (319)	10	1,867	10	1,867	-	-	-	-	-	-
ปลาเทโพ (311)	-	-	-	-	-	-	-	-	-	-
ปลาไหล (320)	-	-	-	-	-	-	-	-	-	-
ปลากรณี (316)	-	-	-	-	-	-	-	-	-	-
ปลาอื่นๆ (331)	6,308	168,053	6,304	167,963	-	-	4	90	-	-
ปลาหมอไทย (313)	37	4,429	37	4,429	-	-	-	-	-	-
กบ (701)	411	24,587	104	6,417	-	-	-	-	307	18,170
ตะพาน้ำ (703)	15	2,940	15	2,940	-	-	-	-	-	-
ปลาชะโด (330)	50	3,030	50	3,030	-	-	-	-	-	-
ปลากระบอก (204)	-	-	-	-	-	-	-	-	-	-
ปลานวลจันทร์เทศ (321)	43	1,360	43	1,354	-	-	-	-	-	6
ปลากด (325)	196	7,867	196	7,867	-	-	-	-	-	-
ปลาจระเม็ดน้ำจืด (322)	11	339	11	339	-	-	-	-	-	-

ตารางที่ 2 : ผลผลิตของฟาร์มเลี้ยงสัตว์น้ำจืดทั่วประเทศ จำแนกตามประเภทการเลี้ยงและชนิดสัตว์น้ำที่ผลิตได้ เป็นรายภาค ปี 2561

Table 2 : Production of fish farms by type of region, culture and species, 2018.

ผลผลิตภาคตะวันตก (Production of Western)

ปริมาณ (Quantity):ตัน(Ton), มูลค่า (Value): 1,000 บาท (Baht)

ชนิดสัตว์น้ำ Species	รวม (Total)		บ่อ (Pond culture)		นา (Paddy-field culture)		ร่องสวน (Ditch culture)		กระชัง (Cage culture)	
	ปริมาณ Quantity	มูลค่า Value	ปริมาณ Quantity	มูลค่า Value	ปริมาณ Quantity	มูลค่า Value	ปริมาณ Quantity	มูลค่า Value	ปริมาณ Quantity	มูลค่า Value
รวมภาคตะวันตก	74,242	8,873,726	68,919	8,581,149	924	50,256	1,914	64,031	2,485	178,290
ปลานิล (301,302)	26,969	1,010,333	24,704	909,000	59	2,338	427	15,701	1,779	83,294
ปลาไน (303)	9	420	8	379	-	-	1	41	-	-
ปลาตะเพียน (304)	2,109	65,535	888	28,570	3	101	1,218	36,864	-	-
ปลาสร้อย (305)	4,932	389,114	4,080	342,097	846	46,716	6	301	-	-
ปลาจีน (306)	88	3,220	88	3,220	-	-	-	-	-	-
ปลาดุก (307,308)	5,884	211,481	5,831	209,577	-	-	53	1,904	-	-
ปลาช่อน (309)	135	9,401	134	9,309	-	-	1	92	-	-
ปลาสวาย (310)	380	12,162	377	12,085	-	-	3	77	-	-
กุ้งก้ามกราม (110)	27,815	6,793,352	27,815	6,793,352	-	-	-	-	-	-
ปลาหมอเทศ (312)	-	47	-	47	-	-	-	-	-	-
ปลาบู่ (314)	-	-	-	-	-	-	-	-	-	-
ปลาแรด (315)	485	23,511	265	13,506	-	-	182	8,085	38	1,920
ปลาชี่สกเทศ (318)	369	10,119	369	10,117	-	-	-	2	-	-
ปลาฉลาม (319)	30	2,125	14	1,024	16	1,101	-	-	-	-
ปลาเทโพ (311)	-	-	-	-	-	-	-	-	-	-
ปลาไหล (320)	-	31	-	31	-	-	-	-	-	-
ปลากระดี่ (316)	-	35	-	35	-	-	-	-	-	-
ปลาอื่นๆ (331)	3,109	170,395	2,431	77,414	-	-	18	581	660	92,400
ปลาหมอไทย (313)	56	3,838	56	3,835	-	-	-	3	-	-
กบ (701)	147	7,373	139	6,697	-	-	-	-	8	676
ตะพาบน้ำ (703)	133	21,378	133	21,378	-	-	-	-	-	-
ปลาชะโด (330)	26	1,396	26	1,396	-	-	-	-	-	-
ปลากระบอก (204)	-	-	-	-	-	-	-	-	-	-
ปลานวลจันทร์เทศ (321)	28	690	28	690	-	-	-	-	-	-
ปลากด (325)	1,522	137,005	1,519	136,748	-	-	3	257	-	-
ปลาจระเม็ดน้ำจืด (322)	16	765	14	642	-	-	2	123	-	-

ตารางที่ 2 : ผลผลิตของฟาร์มเลี้ยงสัตว์น้ำจืดทั่วประเทศ จำแนกตามประเภทการเลี้ยงและชนิดสัตว์น้ำที่ผลิตได้ เป็นรายภาค ปี 2561

Table 2 : Production of fish farms by type of region, culture and species, 2018.

ผลผลิตภาคใต้ (Production of Southern)

ปริมาณ (Quantity):ตัน(Ton), มูลค่า (Value): 1,000 บาท (Baht)

ชนิดสัตว์น้ำ Species	รวม (Total)		บ่อ (Pond culture)		นา (Paddy-field culture)		ร่องสวน (Ditch culture)		กระชัง (Cage culture)	
	ปริมาณ Quantity	มูลค่า Value	ปริมาณ Quantity	มูลค่า Value	ปริมาณ Quantity	มูลค่า Value	ปริมาณ Quantity	มูลค่า Value	ปริมาณ Quantity	มูลค่า Value
รวมภาคใต้	44,967	2,440,460	40,290	2,171,528	38	1,979	2,910	155,995	1,729	110,958
ปลานิล (301,302)	15,717	911,404	12,444	721,549	6	401	1,718	92,797	1,549	96,657
ปลาไน (303)	8	525	7	485	-	-	1	40	-	-
ปลาตะเพียน (304)	901	51,525	832	48,153	2	102	67	3,268	-	2
ปลาสร้อย (305)	46	3,089	39	2,623	-	-	7	466	-	-
ปลาจิ้น (306)	22	4,435	22	4,435	-	-	-	-	-	-
ปลาดุก (307,308)	25,699	1,283,245	24,686	1,232,450	26	1,182	899	44,803	88	4,810
ปลาช่อน (309)	309	27,737	272	24,410	-	44	36	3,232	1	51
ปลาสวาย (310)	235	13,301	214	12,218	-	-	20	1,004	1	79
กึ่งก้ามกราม (110)	36	9,593	36	9,593	-	-	-	-	-	-
ปลาหมอเทศ (312)	20	1,249	20	1,234	-	-	-	15	-	-
ปลานู๋ (314)	9	2,533	9	2,443	-	-	-	90	-	-
ปลาแรด (315)	158	10,772	150	10,159	-	-	8	584	-	29
ปลาอีสกเทศ (318)	21	1,087	17	884	-	-	4	203	-	-
ปลาฉลาม (319)	0	19	0	5	-	-	-	14	-	-
ปลาเทโพ (311)	0	-	0	-	-	-	-	-	-	-
ปลาไหล (320)	0	41	-	30	-	-	0	11	-	-
ปลากระดี่ (316)	8	345	8	344	-	-	-	1	-	-
ปลาอื่นๆ (331)	314	17,149	213	10,910	-	3	89	5,435	12	801
ปลาหมอไทย (313)	322	25,649	301	23,769	-	-	5	401	16	1,479
กบ (701)	462	23,967	447	23,139	-	-	-	-	15	828
ตะพาบน้ำ (703)	-	164	-	164	-	-	-	-	-	-
ปลาชะโด (330)	144	13,625	143	13,463	-	-	1	162	-	-
ปลากระบอก (204)	-	-	-	-	-	-	-	-	-	-
ปลานวลจันทร์เทศ (321)	23	1,064	22	1,023	-	-	1	41	-	-
ปลากด (325)	162	17,907	106	10,800	-	17	9	892	47	6,198
ปลาจระเม็ดน้ำจืด (322)	351	20,035	302	17,245	4	230	45	2,536	-	24

ตารางที่ 3 : ผลผลิตของฟาร์มเลี้ยงสัตว์น้ำจืดทั่วประเทศ จำแนกตามประเภทการเลี้ยง เป็นรายจังหวัด ปี 2561

Table 3 : Production of fish farms in each province by type of culture, 2018

ปริมาณ(Quantity) : ตัน(Ton) มูลค่า(Value) : 1,000 บาท (Baht)

จังหวัด (Province)	รวม (Total)		บ่อ(Pond culture)		นา(Paddy-field culture)		ร่องสวน(Ditch culture)		กระชัง(Cage culture)	
	ปริมาณ Quantity	มูลค่า Value	ปริมาณ Quantity	มูลค่า Value	ปริมาณ Quantity	มูลค่า Value	ปริมาณ Quantity	มูลค่า Value	ปริมาณ Quantity	มูลค่า Value
รวมทั้งประเทศ (Total)	425,840	26,042,976	390,613	23,880,173	1,487	78,454	6,316	292,800	27,424	1,791,549
รวมภาคเหนือ (Northern)	87,465	4,304,913	80,226	3,830,029	71	3,617	296	14,400	6,872	456,867
กำแพงเพชร (62)	4,222	192,332	3,659	157,988	9	473	64	2,100	490	31,771
เชียงราย (57)	11,213	563,493	10,727	539,238	1	49	4	188	481	24,018
เชียงใหม่ (50)	4,848	268,804	4,499	245,067	11	581	82	4,458	256	18,698
ตาก (63)	2,135	96,311	1,947	85,010	1	93	-	-	187	11,208
นครสวรรค์ (60)	17,045	576,425	16,234	529,695	4	125	47	2,056	760	44,549
น่าน (55)	1,272	80,405	1,268	80,183	0	21	0	5	4	196
พะเยา (56)	5,747	320,064	5,747	320,045	-	-	0	10	0	9
พิจิตร (66)	8,679	385,560	8,632	383,308	6	339	27	1,121	14	792
พิษณุโลก (65)	5,432	296,614	4,846	254,581	28	1,203	5	344	553	40,486
เพชรบูรณ์ (67)	6,549	319,251	6,535	318,312	2	220	10	567	2	152
แพร่ (54)	1,427	85,141	1,309	74,387	-	-	-	28	118	10,726
แม่ฮ่องสอน (58)	124	8,392	124	8,392	-	-	-	-	-	-
ลำปาง (52)	3,145	199,276	3,114	196,923	-	-	-	-	31	2,353
ลำพูน (51)	590	31,538	551	29,131	-	-	39	2,407	-	-
สุโขทัย (64)	4,532	249,013	4,487	246,327	0	11	7	407	38	2,268
อุดรดิตถ์ (53)	6,315	399,337	2,853	158,923	5	287	5	272	3,452	239,855
อุทัยธานี (61)	4,190	232,957	3,694	202,519	4	215	6	437	486	29,786

ตารางที่ 3 : ผลผลิตของฟาร์มเลี้ยงสัตว์น้ำจืดทั่วประเทศ จำแนกตามประเภทการเลี้ยง เป็นรายจังหวัด ปี 2561

Table 3 : Production of fish farms in each province by type of culture, 2018

ปริมาณ(Quantity) : ตัน(Ton) มูลค่า(Value) : 1,000 บาท (Baht)

จังหวัด (Province)	รวม (Total)		บ่อ(Pond culture)		นา(Paddy-field culture)		ร่องสวน(Ditch culture)		กระชัง(Cage culture)	
	ปริมาณ Quantity	มูลค่า Value	ปริมาณ Quantity	มูลค่า Value	ปริมาณ Quantity	มูลค่า Value	ปริมาณ Quantity	มูลค่า Value	ปริมาณ Quantity	มูลค่า Value
รวมภาคตะวันออกเฉียงเหนือ (Nothem-Eastern)	88,329	5,386,951	73,817	4,464,376	301	17,348	121	6,983	14,090	898,244
กาฬสินธุ์ (46)	5,416	608,644	3,106	469,660	32	1,773	2	137	2,276	137,074
ขอนแก่น (40)	9,509	539,360	9,427	533,471	0	15	4	229	78	5,645
ชัยภูมิ (36)	6,921	366,758	6,902	365,771	5	308	0	41	14	638
นครพนม (48)	2,888	172,971	1,840	106,956	0	15	0	23	1,048	65,977
นครราชสีมา (30)	11,025	571,113	7,823	345,421	3	147	94	5,240	3,105	220,305
หนองคาย (43)	7,121	361,794	5,520	282,242	7	312	4	215	1,590	79,025
บึงกาฬ (38)	2,660	195,380	2,447	178,904	-	-	-	-	213	16,476
บุรีรัมย์ (31)	2,225	139,101	1,476	91,213	16	1,093	6	373	727	46,422
มหาสารคาม (44)	4,946	267,084	4,757	256,034	155	8,908	0	28	34	2,114
ยโสธร (35)	2,503	165,458	1,402	92,186	0	26	-	-	1,101	73,246
ร้อยเอ็ด (45)	4,931	254,971	4,392	228,060	29	1,428	1	33	509	25,450
เลย (42)	2,643	168,248	1,971	125,445	3	204	3	139	666	42,460
ศรีสะเกษ (33)	1,443	94,670	1,059	60,095	1	70	1	64	382	34,441
สกลนคร (47)	2,809	179,530	2,647	169,835	6	319	0	8	156	9,368
สุรินทร์ (32)	2,224	123,349	1,987	109,341	-	-	0	43	237	13,965
อุดรธานี (41)	5,546	329,965	5,135	301,867	27	1,631	4	287	380	26,180
อุบลราชธานี (34)	6,881	409,124	6,313	374,546	9	505	1	81	558	33,992
มุกดาหาร (49)	3,603	261,938	2,578	195,841	8	589	1	42	1,016	65,466
หนองบัวลำภู (39)	1,309	74,846	1,309	74,846	-	-	-	-	-	-
อำนาจเจริญ (39)	1,726	102,647	1,726	102,642	0	5	-	-	-	-

ตารางที่ 3 : ผลผลิตของฟาร์มเลี้ยงสัตว์น้ำจืดทั่วประเทศ จำแนกตามประเภทการเลี้ยง เป็นรายจังหวัด ปี 2561

Table 3 : Production of fish farms in each province by type of culture, 2018

ปริมาณ(Quantity) : ตัน(Ton) มูลค่า(Value) : 1,000 บาท (Baht)

จังหวัด (Province)	รวม (Total)		บ่อ(Pond culture)		นา(Paddy-field culture)		ร่องสวน(Ditch culture)		กระชัง(Cage culture)	
	ปริมาณ Quantity	มูลค่า Value	ปริมาณ Quantity	มูลค่า Value	ปริมาณ Quantity	มูลค่า Value	ปริมาณ Quantity	มูลค่า Value	ปริมาณ Quantity	มูลค่า Value
รวมภาคกลาง (Central-Plain)	54,230	2,039,961	51,439	1,881,724	153	5,241	1,066	51,117	1,572	101,879
กรุงเทพมหานคร (10)	7,416	203,606	7,407	203,243	-	-	7	254	2	109
ชัยนาท (18)	3,507	191,753	3,395	186,856	5	238	107	4,659	-	-
นนทบุรี (12)	2,450	82,251	2,156	72,232	84	2,718	81	2,605	129	4,696
ปทุมธานี (13)	12,865	467,955	12,226	431,551	-	-	630	36,025	9	379
พระนครศรีอยุธยา (14)	13,274	547,126	13,115	540,216	62	2,160	66	2,491	31	2,259
ลพบุรี (16)	2,844	98,744	2,837	98,399	-	-	3	107	4	238
สระบุรี (19)	5,326	174,354	5,019	154,079	-	-	27	680	280	19,595
สิงห์บุรี (17)	1,503	62,594	1,244	48,398	-	-	15	674	244	13,522
อ่างทอง (15)	5,045	211,578	4,040	146,750	2	125	130	3,622	873	61,081

ตารางที่ 3 : ผลผลิตของฟาร์มเลี้ยงสัตว์น้ำจืดทั่วประเทศ จำแนกตามประเภทการเลี้ยง เป็นรายจังหวัด ปี 2561

Table 3 : Production of fish farms in each province by type of culture, 2018

ปริมาณ(Quantity) : ตัน(Ton) มูลค่า(Value) : 1,000 บาท (Baht)

จังหวัด (Province)	รวม (Total)		บ่อ(Pond culture)		นา(Paddy-field culture)		ร่องสวน(Ditch culture)		กระชัง(Cage culture)	
	ปริมาณ Quantity	มูลค่า Value	ปริมาณ Quantity	มูลค่า Value	ปริมาณ Quantity	มูลค่า Value	ปริมาณ Quantity	มูลค่า Value	ปริมาณ Quantity	มูลค่า Value
รวมภาคตะวันออก (Eastern)	76,607	2,996,965	75,922	2,951,367	0	13	9	274	676	45,311
จันทบุรี (22)	176	8,873	155	7,925	-	-	-	-	21	948
ฉะเชิงเทรา (24)	16,170	904,803	15,958	892,009	-	-	6	144	206	12,650
ชลบุรี (20)	10,109	382,625	10,001	377,293	-	-	-	-	108	5,332
ตราด (23)	475	22,465	475	22,442	-	-	-	-	0	23
นครนายก (26)	16,627	524,811	16,602	523,212	0	6	3	70	22	1,523
ปราจีนบุรี (25)	12,108	355,113	11,881	337,016	-	-	-	-	227	18,097
ระยอง (21)	480	29,347	390	22,723	-	-	-	-	90	6,624
สมุทรปราการ (11)	17,310	610,631	17,310	610,616	-	-	0	15	-	-
สระแก้ว (27)	3,152	158,297	3,150	158,131	0	7	0	45	2	114

ตารางที่ 3 : ผลผลิตของฟาร์มเลี้ยงสัตว์น้ำจืดทั่วประเทศ จำแนกตามประเภทการเลี้ยง เป็นรายจังหวัด ปี 2561

Table 3 : Production of fish farms in each province by type of culture, 2018

ปริมาณ(Quantity) : ตัน(Ton) มูลค่า(Value) : 1,000 บาท (Baht)

จังหวัด (Province)	รวม (Total)		บ่อ(Pond culture)		นา(Paddy-field culture)		ร่องสวน(Ditch culture)		กระชัง(Cage culture)	
	ปริมาณ Quantity	มูลค่า Value	ปริมาณ Quantity	มูลค่า Value	ปริมาณ Quantity	มูลค่า Value	ปริมาณ Quantity	มูลค่า Value	ปริมาณ Quantity	มูลค่า Value
รวมภาคตะวันตก (Western)	74,242	8,873,726	68,919	8,581,149	924	50,256	1,914	64,031	2,485	178,290
กาญจนบุรี (71)	5,715	396,078	5,477	382,381	-	11	12	525	226	13,161
นครปฐม (73)	27,351	3,188,293	26,101	3,072,098	8	315	497	19,676	745	96,204
ประจวบคีรีขันธ์ (77)	1,674	82,751	1,438	72,111	-	-	2	105	234	10,535
เพชรบุรี (76)	1,650	66,742	1,638	66,243	-	-	12	499	-	-
ราชบุรี (70)	12,243	2,696,936	10,014	2,610,059	3	90	989	31,009	1,237	55,778
สมุทรสงคราม (75)	1,303	67,779	338	14,895	913	49,840	23	989	29	2,055
สมุทรสาคร (74)	6,292	419,723	5,942	409,382	-	-	350	10,341	-	-
สุพรรณบุรี (72)	18,014	1,955,424	17,971	1,953,980	-	-	29	887	14	557

ตารางที่ 3 : ผลผลิตของฟาร์มเลี้ยงสัตว์น้ำจืดทั่วประเทศ จำแนกตามประเภทการเลี้ยง เป็นรายจังหวัด ปี 2561

Table 3 : Production of fish farms in each province by type of culture, 2018

ปริมาณ(Quantity) : ตัน(Ton) มูลค่า(Value) : 1,000 บาท (Baht)

จังหวัด (Province)	รวม (Total)		บ่อ(Pond culture)		นา(Paddy-field culture)		ร่องสวน(Ditch culture)		กระชัง(Cage culture)	
	ปริมาณ Quantity	มูลค่า Value	ปริมาณ Quantity	มูลค่า Value	ปริมาณ Quantity	มูลค่า Value	ปริมาณ Quantity	มูลค่า Value	ปริมาณ Quantity	มูลค่า Value
รวมภาคใต้ (Southern)	44,967	2,440,460	40,290	2,171,528	38	1,979	2,910	155,995	1,729	110,958
กระบี่ (81)	549	40,788	543	40,417	0	1	4	227	2	143
ชุมพร (86)	1,081	56,001	971	48,370	-	-	8	477	102	7,154
ตรัง (92)	2,107	130,926	2,035	125,995	0	3	36	2,389	36	2,539
นครศรีธรรมราช (80)	9,522	485,818	8,099	409,338	6	429	1,227	65,130	190	10,921
ยะลา (95)	812	49,731	753	46,051	-	21	18	1,160	41	2,499
ปัตตานี (94)	1,534	84,278	1,142	56,759	-	-	31	1,615	361	25,904
พังงา (82)	217	12,905	217	12,900	-	-	-	-	0	5
พัทลุง (93)	9,177	532,359	8,571	497,402	15	779	469	24,927	122	9,251
ภูเก็ต (83)	24	1,569	24	1,552	-	-	-	-	0	17
นราธิวาส (96)	838	51,103	802	49,025	0	14	11	675	25	1,389
ระนอง (85)	420	23,748	416	23,471	-	-	1	33	3	244
สงขลา (90)	10,210	500,573	9,219	446,495	16	671	825	44,354	150	9,053
สตูล (91)	1,046	56,566	1,005	54,301	-	-	18	956	23	1,309
สุราษฎร์ธานี (84)	7,430	414,095	6,493	359,452	1	61	262	14,052	674	40,530

ตารางที่ 4 : จำนวนฟาร์ม จำนวนหน่วยที่เลี้ยงและเนื้อที่ ของฟาร์มเลี้ยงสัตว์น้ำจืดทั่วประเทศ จำแนกตามประเภทการเลี้ยงและชนิดสัตว์น้ำที่เลี้ยง ปี 2561

Table 4 : No. of farms, culture units and area of fish farms in Thailand by type of culture and by species, 2018

ชนิดสัตว์น้ำ (Species)	เนื้อที่ (Area) : ไร่ (Rai)															
	รวม (Total)			บ่อ (Pond Culture)			นา (Paddy-field culture)			ร่องสวน (Ditch culture)			กระชัง (Cage culture)			
	ฟาร์ม Farms	หน่วย Units	เนื้อที่ Area	ฟาร์ม Farms	หน่วย Units	เนื้อที่ Area	ฟาร์ม Farms	หน่วย Units	เนื้อที่ Area	ฟาร์ม Farms	หน่วย Units	เนื้อที่ Area	ฟาร์ม Farms	หน่วย Units	เนื้อที่ Area	
รวมทั้งประเทศ	477,514	1,612,273	780,253	464,030	1,508,916	759,524	972	1,320	4,544	7,278	44,531	15,111	5,234	57,506	1,074	
ปลานิล (301,302)	298,169	847,311	451,952	289,807	772,614	442,068	423	584	1,004	4,133	27,759	8,106	3,806	46,354	774	
ปลาไน (303)	4,175	11,510	3,880	4,132	11,428	3,794	36	68	78	6	12	8	1	2	0	
ปลาตะเพียน (304)	56,687	152,768	59,876	55,391	145,057	55,473	164	214	431	1,101	7,188	3,968	31	309	4	
ปลาสลิค (305)	1,918	2,674	22,222	1,736	2,346	19,607	141	159	2,543	39	166	72	2	3	-	
ปลาจิ้น (306)	387	595	2,008	385	528	1,983	-	-	-	2	67	25	-	-	-	
ปลาดุก (307,308)	82,599	222,802	93,948	80,776	216,418	92,177	160	236	328	1,400	4,791	1,417	263	1,357	26	
ปลาช่อน (309)	2,528	3,736	3,084	2,413	3,440	2,973	17	17	18	93	261	93	5	18	-	
ปลาสวาย (310)	7,712	39,089	15,499	7,577	38,310	15,255	3	3	3	96	643	238	36	133	3	
กุ้งก้ามกราม (110)	7,307	233,428	87,908	7,307	233,428	87,908	-	-	-	-	-	-	-	-	-	
ปลาหมอเทศ (312)	234	10,379	214	226	10,348	211	3	3	3	2	3	-	3	25	0	
ปลาบู่ (314)	63	118	76	46	86	73	-	-	-	2	14	3	15	18	0	
ปลาแรด (315)	1,461	13,255	1,736	1,179	11,782	1,394	-	-	-	109	1,053	327	173	420	15	
ปลาเยือกเทศ (318)	1,789	2,695	3,784	1,750	2,567	3,685	1	1	10	38	127	89	-	-	0	
ปลาฉลาม (319)	23	31	193	19	26	106	2	3	85	2	2	2	-	-	-	
ปลาเทโพ (311)	260	436	524	234	381	509	1	1	5	3	12	8	22	42	2	
ปลาไหล (320)	9	10	7	7	8	4	-	-	0	2	2	3	-	-	-	
ปลากรณี (316)	12	24	21	11	23	21	-	-	-	1	1	-	-	-	-	
ปลาอื่นๆ (331)	5,737	30,169	23,480	5,556	28,260	22,772	11	14	21	84	307	590	86	1,588	97	
ปลาหมอไทย (313)	1,195	12,014	2,225	1,152	11,830	2,209	-	-	-	27	67	14	16	117	2	
กบ (701)	883	10,295	1,633	582	4,704	1,500	-	-	-	-	-	0	301	5,591	133	
ตะพาบน้ำ (703)	79	3,547	270	79	3,547	270	-	-	-	-	-	-	-	-	0	
ปลาชะโด (330)	401	660	787	388	626	782	-	-	-	10	31	5	3	3	-	
ปลากรอบอก (204)	-	-	-	-	-	-	-	-	-	-	-	-	-	-	-	
ปลานวลจันทร์เทศ (321)	1,472	3,188	1,636	1,464	3,164	1,630	-	-	-	4	16	6	4	8	-	
ปลากด (325)	1,303	3,091	2,010	814	1,458	1,954	4	9	2	21	109	36	464	1,515	18	
ปลาจระเม็ดน้ำจืด (322)	1,111	8,448	1,280	999	6,537	1,166	6	8	13	103	1,900	101	3	3	-	

ตารางที่ 5 : จำนวนฟาร์ม จำนวนหน่วยที่เลี้ยงและเนื้อที่ ของฟาร์มเลี้ยงสัตว์น้ำจืดทั่วประเทศ จำแนกตามประเภทการเลี้ยงเป็นรายจังหวัด ปี 2561

Table 5 : No. of farms, culture units and area of fish farms in Thailand by type of culture in each province, 2018

เนื้อที่ (area) : ไร่ (rai)

จังหวัด(Province)	รวม (Total)			บ่อ (Pond Culture)			นา (Paddy-field culture)			ร่องสวน (Ditch culture)			กระชัง (Cage culture)		
	ฟาร์ม Farms	หน่วย Units	เนื้อที่ Area	ฟาร์ม Farms	หน่วย Units	เนื้อที่ Area	ฟาร์ม Farms	หน่วย Units	เนื้อที่ Area	ฟาร์ม Farms	หน่วย Units	เนื้อที่ Area	ฟาร์ม Farms	หน่วย Units	เนื้อที่ Area
รวมทั้งประเทศ	477,514	1,612,273	780,253	464,030	1,508,916	759,524	972	1,320	4,544	7,278	44,531	15,111	5,234	57,506	1,074
รวมภาคเหนือ	126,187	276,986	135,413	123,448	260,715	134,413	87	137	136	534	1,448	685	2,118	14,686	179
กำแพงเพชร (62)	6,212	9,318	7,688	6,014	7,581	7,447	8	20	16	47	227	212	143	1,490	13
เชียงราย (57)	12,837	39,020	19,491	12,797	38,779	19,463	4	8	2	11	22	13.0	25	211	13
เชียงใหม่ (50)	6,930	9,505	7,452	6,743	8,901	7,310	20	22	18	120	272	117	47	310	7
ตาก (63)	7,240	23,428	6,058	7,186	23,002	6,044	10	10	10	-	-	-	44	416	4
นครสวรรค์ (60)	8,388	36,922	12,779	8,130	35,144	12,692	6	7	7	20	97	54	232	1,674	26
น่าน (55)	9,314	11,919	2,996	9,305	11,902	2,994	1	5	0	4	4	2	4	8	0
พะเยา (56)	8,737	16,326	8,280	8,734	16,323	8,279	-	-	-	1	1	1	2	2	0
พิจิตร (66)	9,133	20,185	11,810	9,102	20,018	11,754	2	7	13	9	41	42	20	119	1
พิษณุโลก (65)	8,439	12,433	8,530	8,318	11,149	8,436	18	34	48	14	31	24	89	1,219	22
เพชรบูรณ์ (67)	8,368	24,354	17,056	8,346	24,299	17,032	3	3	2	11	39	22	8	13	0
แพร่ (54)	6,899	8,421	5,444	6,810	7,962	5,436	-	-	-	2	9	2	87	450	6
แม่ฮ่องสอน (58)	1,361	1,597	406	1,361	1,597	406	-	-	-	-	-	-	-	-	-
ลำปาง (52)	2,678	3,815	6,530	2,396	3,166	6,388	-	-	-	263	600	141	19	49	1
ลำพูน (51)	11,684	18,619	1,232	11,674	18,526	1,231	-	-	-	-	-	-	10	93	1
สุโขทัย (64)	7,574	11,447	10,067	7,552	11,242	10,043	1	1	1	8	28	21	13	176	2
อุดรดิตถ์ (53)	6,613	13,598	5,443	5,608	6,869	5,357	12	15	16	12	55	21	981	6,659	49
อุทัยธานี (61)	3,780	16,079	4,151	3,372	14,255	4,101	2	5	3	12	22	13	394	1,797	34

ตารางที่ 5 : จำนวนฟาร์ม จำนวนหน่วยที่เลี้ยงและเนื้อที่ ของฟาร์มเลี้ยงสัตว์น้ำจืดทั่วประเทศ จำแนกตามประเภทการเลี้ยงเป็นรายจังหวัด ปี 2561

Table 5 : No. of farms, culture units and area of fish farms in Thailand by type of culture in each province, 2018

เนื้อที่ (area) : ไร่ (rai)

จังหวัด(Province)	รวม (Total)			บ่อ (Pond Culture)			นา (Paddy-field culture)			ร่องสวน (Ditch culture)			กระชัง (Cage culture)		
	ฟาร์ม Farms	หน่วย Units	เนื้อที่ Area	ฟาร์ม Farms	หน่วย Units	เนื้อที่ Area	ฟาร์ม Farms	หน่วย Units	เนื้อที่ Area	ฟาร์ม Farms	หน่วย Units	เนื้อที่ Area	ฟาร์ม Farms	หน่วย Units	เนื้อที่ Area
รวมภาคตะวันออกเฉียงเหนือ	239,309	937,739	238,232	236,832	906,196	236,293	623	856	1,136	206	643	266	1,648	30,044	537
กาฬสินธุ์ (46)	8,331	25,793	13,531	7,821	15,080	13,147	94	153	218	7	22	13.0	409	10,538	153
ขอนแก่น (40)	23,654	31,072	22,303	23,622	30,561	22,283	1	2	1	10	11	9	21	498	10
ชัยภูมิ (36)	26,074	38,721	24,140	26,030	38,655	24,094	36	46	35.0	5	5	11.0	3	15	0
นครพนม (48)	8,128	31,946	5,256	7,926	26,021	5,101	3	3	1	3	3	1	196	5,919	153
นครราชสีมา (30)	16,058	24,196	25,959	15,754	22,397	25,774	10	11	13	92	484	152	202	1,304	20
หนองคาย (43)	6,695	12,037	10,929	6,440	9,781	10,867	18	21	14	8	14	6	229	2,221	42
บึงกาฬ (38)	7,635	9,310	7,085	7,599	8,683	7,079	-	-	-	-	-	-	36	627	6
บุรีรัมย์ (31)	16,440	36,978	8,968	16,276	35,596	8,834	90	108	97.0	14	17	8.0	60	1,257	29
มหาสารคาม (44)	13,258	16,999	12,900	13,041	16,476	12,483	192	307	413	3	3	2	22	213	2
ยโสธร (35)	4,173	6,311	4,506	4,103	5,513	4,470	3	3	5	-	-	-	67	795	31
ร้อยเอ็ด (45)	13,605	232,587	10,378	13,517	231,511	10,240	57	58	118	4	4	3	27	1,014	17
เลย (42)	13,447	22,275	10,585	13,378	21,929	10,556	9	14	10	15	18	10	45	314	9
ศรีสะเกษ (33)	5,186	10,174	3,017	5,128	9,131	2,988	8	8	8	4	5	4	46	1,030	17
สกลนคร (47)	10,010	13,264	10,702	9,899	12,397	10,658	20	26	36	1	1	1	90	840	7
สุรินทร์ (32)	11,061	27,482	8,621	11,017	26,655	8,609	-	-	-	3	3	0	41	824	12
อุดรธานี (41)	16,009	55,078	22,532	15,925	54,396	22,418	33	35	80	15	23	22	36	624	12
อุบลราชธานี (34)	13,884	62,046	11,858	13,777	61,428	11,787	36	47	43	17	25	21	54	546	7
มุกดาหาร (49)	10,718	262,277	10,942	10,637	260,794	10,886	12	13	43	5	5	3	64	1,465	10
หนองบัวลำภู (39)	6,006	8,598	7,769	6,006	8,598	7,769	-	-	-	-	-	-	-	-	-
อำนาจเจริญ (39)	8,937	10,595	6,251	8,936	10,594	6,250	1	1	1	-	-	-	-	-	-

ตารางที่ 5 : จำนวนฟาร์ม จำนวนหน่วยที่เลี้ยงและเนื้อที่ ของฟาร์มเลี้ยงสัตว์น้ำจืดทั่วประเทศ จำแนกตามประเภทการเลี้ยงเป็นรายจังหวัด ปี 2561

Table 5 : No. of farms, culture units and area of fish farms in Thailand by type of culture in each province, 2018

เนื้อที่ (area) : ไร่ (rai)

จังหวัด(Province)	รวม (Total)			บ่อ (Pond Culture)			นา (Paddy-field culture)			ร่องสวน (Ditch culture)			กระชัง (Cage culture)		
	ฟาร์ม	หน่วย	เนื้อที่	ฟาร์ม	หน่วย	เนื้อที่	ฟาร์ม	หน่วย	เนื้อที่	ฟาร์ม	หน่วย	เนื้อที่	ฟาร์ม	หน่วย	เนื้อที่
	Farms	Units	Area	Farms	Units	Area	Farms	Units	Area	Farms	Units	Area	Farms	Units	Area
รวมภาคกลาง	25,646	55,678	67,550	24,319	48,300	64,601	68	75	451	828	4,105	2,442	431	3,198	56
กทม (10)	1,597	2,557	11,485	1,583	2,514	11,459	-	-	-	12	37	26	2	6	0
ชัยนาท (18)	3,545	5,289	3,948	3,484	4,987	3,852	7	7	9	54	295	87	-	-	-
นนทบุรี (12)	1,854	3,093	3,884	1,568	2,183	3,092	56	63	430	215	562	356	15	285	6
ปทุมธานี (13)	2,346	5,283	11,059	2,066	3,398	9,597	-	-	-	275	1,830	1,461	5	55	1
พระนครศรีอยุธยา (14)	4,856	19,785	17,728	4,708	18,861	17,531	3	3	8	68	365	178	77	556	11
ลพบุรี (16)	5,025	7,436	8,202	4,992	7,274	8,170	-	-	-	24	99	32	9	63	0
สระบุรี (19)	2,132	3,754	3,702	2,037	3,254	3,605	-	-	-	25	192	92	70	308	5
สิงห์บุรี (17)	1,981	3,393	2,355	1,843	2,595	2,314	-	-	-	35	169	33	103	629	8
อ่างทอง (15)	2,310	5,088	5,187	2,038	3,234	4,981	2	2	4	120	556	177	150	1,296	25

ตารางที่ 5 : จำนวนฟาร์ม จำนวนหน่วยที่เลี้ยงและเนื้อที่ ของฟาร์มเลี้ยงสัตว์น้ำจืดทั่วประเทศ จำแนกตามประเภทการเลี้ยงเป็นรายจังหวัด ปี 2561

Table 5 : No. of farms, culture units and area of fish farms in Thailand by type of culture in each province, 2018

จังหวัด(Province)	เนื้อที่ (area) : ไร่ (rai)														
	รวม (Total)			บ่อ (Pond Culture)			นา (Paddy-field culture)			ร่องสวน (Ditch culture)			กระชัง (Cage culture)		
	ฟาร์ม Farms	หน่วย Units	เนื้อที่ Area	ฟาร์ม Farms	หน่วย Units	เนื้อที่ Area	ฟาร์ม Farms	หน่วย Units	เนื้อที่ Area	ฟาร์ม Farms	หน่วย Units	เนื้อที่ Area	ฟาร์ม Farms	หน่วย Units	เนื้อที่ Area
รวมภาคตะวันออก	21,333	37,779	132,528	21,217	35,506	132,433	2	3	2	15	49	46	99	2,221	47
จันทบุรี (22)	196	344	865	193	292	864	-	-	-	-	-	-	3	52	1
ฉะเชิงเทรา (24)	3,631	10,456	39,928	3,590	9,893	39,897	-	-	-	7	31	27	34	532	4
ชลบุรี (20)	1,769	4,213	12,906	1,749	3,035	12,870	-	-	-	-	-	-	20	1,178	36.0
ตราด (23)	177	316	593	162	298	593	-	-	-	-	-	-	15	18	0
นครนายก (26)	2,606	4,813	17,095	2,594	4,682	17,077	1	2	1	2	7	15.0	9	122	2.0
ปราจีนบุรี (25)	3,651	6,130	18,209	3,641	5,949	18,206	-	-	-	-	-	-	10	181	3
ระยอง (21)	372	855	703	369	727	702	-	-	-	-	-	-	3	128	1.0
สมุทรปราการ (11)	2,214	3,020	37,339	2,213	3,019	37,339	-	-	-	1	1	-	-	-	-
สระแก้ว (27)	6,717	7,632	4,890	6,706	7,611	4,885	1	1	1	5	10	4	5	10	0

ตารางที่ 5 : จำนวนฟาร์ม จำนวนหน่วยที่เลี้ยงและเนื้อที่ ของฟาร์มเลี้ยงสัตว์น้ำจืดทั่วประเทศ จำแนกตามประเภทการเลี้ยงเป็นรายจังหวัด ปี 2561

Table 5 : No. of farms, culture units and area of fish farms in Thailand by type of culture in each province, 2018

เนื้อที่ (area) : ไร่ (rai)

จังหวัด(Province)	รวม (Total)			บ่อ (Pond Culture)			นา (Paddy-field culture)			ร่องสวน (Ditch culture)			กระชัง (Cage culture)		
	ฟาร์ม	หน่วย	เนื้อที่	ฟาร์ม	หน่วย	เนื้อที่	ฟาร์ม	หน่วย	เนื้อที่	ฟาร์ม	หน่วย	เนื้อที่	ฟาร์ม	หน่วย	เนื้อที่
	Farms	Units	Area	Farms	Units	Area	Farms	Units	Area	Farms	Units	Area	Farms	Units	Area
รวมภาคตะวันตก	20,119	81,706	154,757	18,667	66,944	146,287	155	193	2,755	1,238	12,982	5,558	59	1,587	157
กาญจนบุรี (71)	3,130	7,214	6,361	3,080	6,028	6,299	1	1	1	16	44	31	33	1,141	30
นครปฐม (73)	5,549	35,666	57,777	4,954	28,448	55,625	4	11	60	586	7,178	2,026	5	29	66
ประจวบคีรีขันธ์ (77)	460	566	1,887	452	553	1,873	-	-	-	7	12	4	1	1	10
เพชรบุรี (76)	906	1,275	5,054	888	1,169	4,974	-	-	-	18	106	80	-	-	-
ราชบุรี (70)	2,602	23,068	30,420	2,282	18,126	27,815	2	13	9	315	4,699	2,547	3	230	49
สมุทรสงคราม (75)	253	418	3,342	77	107	570	148	168	2,685	23	49	86	5	94	1
สมุทรสาคร (74)	660	776	8,931	461	577	8,320	-	-	-	199	199	611	-	-	-
สุพรรณบุรี (72)	6,559	12,723	40,985	6,473	11,936	40,811	-	-	-	74	695	173	12	92	1

ตารางที่ 5 : จำนวนฟาร์ม จำนวนหน่วยที่เลี้ยงและเนื้อที่ ของฟาร์มเลี้ยงสัตว์น้ำจืดทั่วประเทศ จำแนกตามประเภทการเลี้ยงเป็นรายจังหวัด ปี 2561

Table 5 : No. of farms, culture units and area of fish farms in Thailand by type of culture in each province, 2018

เนื้อที่ (area) : ไร่ (rai)

จังหวัด(Province)	รวม (Total)			บ่อ (Pond Culture)			นา (Paddy-field culture)			ร่องสวน (Ditch culture)			กระชัง (Cage culture)		
	ฟาร์ม	หน่วย	เนื้อที่	ฟาร์ม	หน่วย	เนื้อที่	ฟาร์ม	หน่วย	เนื้อที่	ฟาร์ม	หน่วย	เนื้อที่	ฟาร์ม	หน่วย	เนื้อที่
	Farms	Units	Area	Farms	Units	Area	Farms	Units	Area	Farms	Units	Area	Farms	Units	Area
รวมภาคใต้	44,920	222,385	51,773	39,547	191,255	45,497	37	56	64	4,457	25,304	6,114	879	5,770	98
กระบี่ (81)	1,429	1,778	1,277	1,403	1,704	1,271	1	4	0	13	33	6	12	37	0
ชุมพร (86)	1,153	4,313	1,991	1,130	2,505	1,976	-	-	-	15	1,628	14	8	180	1
ตรัง (92)	2,239	4,277	2,608	2,077	3,371	2,492	2	2	0	131	660	113	29	244	3
นครศรีธรรมราช (80)	8,270	153,278	19,491	6,218	137,380	15,901	7	10	14	1,990	15,071	3,559	55	817	17
ยะลา (95)	2,250	3,065	517	2,144	2,699	496	1	1	0	75	271	20	30	94	1
ปัตตานี (94)	1,930	3,700	1,183	1,525	2,381	1,053	-	-	-	210	576	118	195	743	12
พังงา (82)	290	370	151	289	369	151	-	-	-	-	-	-	1	1	0
พัทลุง (93)	8,668	15,689	9,016	7,619	12,138	8,295	13	17	34	949	3,277	680	87	257	7
ภูเก็ต (83)	18	33	13	15	30	13	-	-	-	-	-	-	3	3	0
นราธิวาส (96)	1,309	2,307	761	1,216	1,886	740	2	3	0	50	128	18	41	290	3
ระนอง (85)	981	1,324	292	970	1,291	292	-	-	-	2	12	0	9	21	0
สงขลา (90)	7,803	15,695	7,651	6,834	12,137	6,489	9	17	12	780	2,557	1,130	180	984	20
สตูล (91)	1,681	2,439	642	1,574	2,042	621	-	-	-	66	155	19	41	242	2
สุราษฎร์ธานี (84)	6,899	14,117	6,180	6,533	11,322	5,707	2	2	4	176	936	437	188	1,857	32

ตารางที่ 6 : จำนวนฟาร์ม จำนวนหน่วยที่เลี้ยงและเนื้อที่ ของฟาร์มเลี้ยงสัตว์น้ำจืดทั่วประเทศ (เฉพาะรายที่ให้ผลผลิต) จำแนกตามประเภทการเลี้ยงและชนิดสัตว์น้ำที่เลี้ยงเป็นหลัก ปี 2561

Table 6 : No. of farms, culture units and area of fish farm in Thailand (having product) by type of culture and by species, 2018

เนื้อที่ (area) : ไร่ (rai)

จังหวัด Province	รวม (Total)			บ่อ (Pond Culture)			นา (Paddy-field culture)			ร่องสวน (Ditch culture)			กระชัง (Cage culture)		
	ฟาร์ม Farms	หน่วย Units	เนื้อที่ Area	ฟาร์ม Farms	หน่วย Units	เนื้อที่ Area	ฟาร์ม Farms	หน่วย Units	เนื้อที่ Area	ฟาร์ม Farms	หน่วย Units	เนื้อที่ Area	ฟาร์ม Farms	หน่วย Units	เนื้อที่ Area
รวมทั้งประเทศ	476,042	1,608,565	774,712	462,791	1,506,036	754,204	972	1,320	4,546	7,144	44,052	14,834	5,135	57,157	1,128
ปลาบิล (301,302)	297,518	845,213	447,016	289,270	770,842	437,218	423	584	1,004	4,064	27,581	7,968	3,761	46,206	826
ปลาไน (303)	4,171	11,508	3,854	4,128	11,426	3,768	36	68	78	6	12	8	1	2	0
ปลาตะเพียน (304)	56,601	152,544	59,678	55,314	144,975	55,388	164	214	431	1,092	7,046	3,855	31	309	4
ปลาสลิด (305)	1,902	2,640	22,112	1,723	2,321	19,502	141	159	2,543	36	157	67	2	3	0
ปลาจีน (306)	387	595	2,008	385	528	1,983	-	-	-	2	67	25	-	-	-
ปลาดุก (307)	82,154	222,073	94,255	80,382	215,836	92,496	160	236	330	1,353	4,653	1,399	259	1,348	30
ปลาช่อน (309)	2,524	3,733	3,082	2,410	3,438	2,971	17	17	18	92	260	93	5	18	0
ปลาสวาย (310)	7,626	38,971	15,413	7,492	38,194	15,169	3	3	3	95	641	238	36	133	3
กึ่งก้ามกราม (110)	7,298	233,357	87,486	7,298	233,357	87,486	-	-	-	-	-	-	-	-	-
ปลาหมอเทศ (312)	233	10,378	214	225	10,347	211	3	3	3	2	3	-	3	25	0
ปลานู๋ (314)	63	118	76	46	86	73	-	-	-	2	14	3	15	18	0
ปลาแรด (315)	1,459	13,253	1,736	1,177	11,780	1,394	-	-	-	109	1,053	327	173	420	15
ปลาชี่สกเทศ (318)	1,708	2,593	3,750	1,669	2,465	3,651	1	1	10	38	127	89	-	-	-
ปลาฉลาม (319)	23	31	193	19	26	106	2	3	85	2	2	2	-	-	-
ปลาเทโพ (311)	260	436	524	234	381	509	1	1	5	3	12	8	22	42	2
ปลาไหล (320)	8	9	7	6	7	4	-	-	-	2	2	3	-	-	-
ปลากรรชี่ (316)	12	24	21	11	23	21	-	-	-	1	1	0	-	-	-
ปลาอื่นๆ (331)	5,730	30,158	23,478	5,550	28,250	22,770	11	14	21	83	306	590	86	1,588	97
ปลาหมอไทย (313)	1,193	12,011	2,223	1,150	11,827	2,207	-	-	-	27	67	14	16	117	2
กบ (701)	877	10,264	1,633	580	4,703	1,500	-	-	-	-	-	0	297	5,561	133
ตะพาบน้ำ (703)	70	3,477	255	70	3,477	255	-	-	-	-	-	-	-	-	-
ปลาชะโด (330)	400	657	784	388	626	782	-	-	-	9	28	2	3	3	0
ปลากรรชี่บอ (204)	-	-	-	-	-	-	-	-	-	-	-	-	-	-	-
ปลานวลจันทร์เทศ (321)	1,470	3,167	1,635	1,462	3,143	1,629	-	-	-	4	16	6	4	8	0
ปลากด (325)	1,248	2,916	2,002	806	1,446	1,948	4	9	2	20	108	36	418	1,353	16
ปลาจระเม็ดน้ำจืด (322)	1,107	8,439	1,277	996	6,532	1,163	6	8	13	102	1,896	101	3	3	0

ตารางที่ 7 : จำนวนฟาร์มจำนวนหน่วยที่เลี้ยงและเนื้อที่ ของฟาร์มเลี้ยงสัตว์น้ำจืดทั่วประเทศ (เฉพาะรายที่ให้ผลผลิต) จำแนกตามประเภทการเลี้ยง เป็นรายจังหวัด ปี 2561

Table 7 : No. of farms, culture units and area of fish farms (having product) in Thailand by type of culture in each province, 2018

เนื้อที่ (area) :ไร่ (rai)

จังหวัด (Province)	รวม (Total)			บ่อ (Pond Culture)			นา (Paddy-field culture)			ร่องสวน (Ditch culture)			กระชัง (Cage culture)		
	ฟาร์ม	หน่วย	เนื้อที่	ฟาร์ม	หน่วย	เนื้อที่	ฟาร์ม	หน่วย	เนื้อที่	ฟาร์ม	หน่วย	เนื้อที่	ฟาร์ม	หน่วย	เนื้อที่
	Farms	Units	Area	Farms	Units	Area	Farms	Units	Area	Farms	Units	Area	Farms	Units	Area
รวมทั้งประเทศ	476,042	1,608,565	774,712.00	462,791	1,506,036	754,204.00	972	1,320	4,546.00	7,144	44,052	14,834.00	5,135	57,157	1,128.00
รวมภาคเหนือ	125,960	275,691	134,289.00	123,240	259,469	133,290.00	87	137	136.00	534	1,448	685.00	2,099	14,637	178.00
กำแพงเพชร (62)	6,212	9,318	7,688.00	6,014	7,581	7,447.00	8	20	16.00	47	227	212.00	143	1,490	13.00
เชียงราย (57)	12,837	39,020	19,491.00	12,797	38,779	19,463.00	4	8	2.00	11	22	13.00	25	211	13.00
เชียงใหม่ (50)	6,891	8,503	6,951.00	6,704	7,899	6,809.00	20	22	18.00	120	272	117.00	47	310	7.00
ตาก (63)	7,240	23,428	6,058.00	7,186	23,002	6,044.00	10	10	10.00	-	-	-	44	416	4.00
นครสวรรค์ (60)	8,388	36,922	12,778.00	8,130	35,144	12,691.00	6	7	7.00	20	97	54.00	232	1,674	26.00
น่าน (55)	9,314	11,919	2,996.00	9,305	11,902	2,994.00	1	5	0	4	4	2.00	4	8	0
พะเยา (56)	8,737	16,326	8,279.00	8,734	16,323	8,278.00	-	-	-	1	1	1.00	2	2	0
พิจิตร (66)	9,133	20,185	11,810.00	9,102	20,018	11,754.00	2	7	13.00	9	41	42.00	20	119	1.00
พิษณุโลก (65)	8,439	12,433	8,531.00	8,318	11,149	8,437.00	18	34	48.00	14	31	24.00	89	1,219	22.00
เพชรบูรณ์ (67)	8,368	24,354	17,056.00	8,346	24,299	17,032.00	3	3	2.00	11	39	22.00	8	13	0
แพร่ (54)	6,893	8,414	5,442.00	6,804	7,955	5,434.00	-	-	-	2	9	2.00	87	450	6.00
แม่ฮ่องสอน (58)	1,361	1,597	406.00	1,361	1,597	406.00	-	-	-	-	-	-	-	-	-
ลำปาง (52)	11,684	18,619	6,385.00	11,674	18,526	6,384.00	-	-	-	-	-	-	10	93	1.00
ลำพูน (51)	2,518	3,572	1,301.00	2,255	2,972	1,160.00	-	-	-	263	600	141.00	-	-	-
สุโขทัย (64)	7,552	11,404	10,025.00	7,530	11,199	10,001.00	1	1	1.00	8	28	21.00	13	176	2.00
อุดรดิตถ์ (53)	6,613	13,598	5,442.00	5,608	6,869	5,356.00	12	15	16.00	12	55	21.00	981	6,659	49.00
อุทัยธานี (61)	3,780	16,079	3,650.00	3,372	14,255	3,600.00	2	5	3.00	12	22	13.00	394	1,797	34.00

ตารางที่ 7 : จำนวนฟาร์มจำนวนหน่วยที่เลี้ยงและเนื้อที่ ของฟาร์มเลี้ยงสัตว์น้ำจืดทั่วประเทศ (เฉพาะรายที่ให้ผลผลิต) จำแนกตามประเภทการเลี้ยง เป็นรายจังหวัด ปี 2561

Table 7 : No. of farms, culture units and area of fish farms (having product) in Thailand by type of culture in each province, 2018

เนื้อที่ (area) :ไร่ (rai)

จังหวัด (Province)	รวม (Total)			บ่อ (Pond Culture)			นา (Paddy-field culture)			ร่องสวน (Ditch culture)			กระชัง (Cage culture)		
	ฟาร์ม	หน่วย	เนื้อที่	ฟาร์ม	หน่วย	เนื้อที่	ฟาร์ม	หน่วย	เนื้อที่	ฟาร์ม	หน่วย	270.10	ฟาร์ม	หน่วย	เนื้อที่
	Farms	Units	Area	Farms	Units	Area	Farms	Units	Area	Farms	Units	Area	Farms	Units	Area
รวมภาคตะวันออกเฉียงเหนือ	239,228	937,708	238,475.00	236,751	906,165	236,531.00	623	856	1,136.00	206	643	266.00	1,648	30,044	542.00
กาฬสินธุ์ (46)	8,250	25,762	13,778.00	7,740	15,049	13,394.00	94	153	218.00	7	22	13.00	409	10,538	153.00
ขอนแก่น (40)	23,654	31,072	22,304.00	23,622	30,561	22,283.00	1	2	1.00	10	11	9.00	21	498	11.00
ชัยภูมิ (36)	26,074	38,721	24,140.00	26,030	38,655	24,094.00	36	46	35.00	5	5	11.00	3	15	0
นครพนม (48)	8,128	31,946	5,256.00	7,926	26,021	5,101.00	3	3	1.00	3	3	1.00	196	5,919	153.00
นครราชสีมา (30)	16,058	24,196	25,959.00	15,754	22,397	25,774.00	10	11	13.00	92	484	152.00	202	1,304	20.00
หนองคาย (43)	6,695	12,037	10,928.00	6,440	9,781	10,866.00	18	21	14.00	8	14	6.00	229	2,221	42.00
บึงกาฬ (38)	7,635	9,310	7,085.00	7,599	8,683	7,079.00	-	-	-	-	-	-	36	627	6.00
บุรีรัมย์ (31)	16,440	36,978	8,966.00	16,276	35,596	8,832.00	90	108	97.00	14	17	8.00	60	1,257	29.00
มหาสารคาม (44)	13,258	16,999	12,900.00	13,041	16,476	12,483.00	192	307	413.00	3	3	2.00	22	213	2.00
ยโสธร (35)	4,173	6,311	4,506.00	4,103	5,513	4,470.00	3	3	5.00	-	-	-	67	795	31.00
ร้อยเอ็ด (45)	13,605	232,587	10,379.00	13,517	231,511	10,239.00	57	58	118.00	4	4	3.00	27	1,014	19.00
เลย (42)	13,447	22,275	10,584.00	13,378	21,929	10,555.00	9	14	10.00	15	18	10.00	45	314	9.00
ศรีสะเกษ (33)	5,186	10,174	3,017.00	5,128	9,131	2,988.00	8	8	8.00	4	5	4.00	46	1,030	17.00
สกลนคร (47)	10,010	13,264	10,701.00	9,899	12,397	10,657.00	20	26	36.00	1	1	1.00	90	840	7.00
สุรินทร์ (32)	11,061	27,482	8,621.00	11,017	26,655	8,609.00	-	-	-	3	3	0	41	824	12.00
อุดรธานี (41)	16,009	55,078	22,532.00	15,925	54,396	22,416.00	33	35	80.00	15	23	22.00	36	624	14.00
อุบลราชธานี (34)	13,884	62,046	11,859.00	13,777	61,428	11,788.00	36	47	43.00	17	25	21.00	54	546	7.00
มุกดาหาร (49)	10,718	262,277	10,941.00	10,637	260,794	10,885.00	12	13	43.00	5	5	3.00	64	1,465	10.00
หนองบัวลำภู (39)	6,006	8,598	7,769.00	6,006	8,598	7,769.00	-	-	-	-	-	-	-	-	-
อำนาจเจริญ (39)	8,937	10,595	6,250.00	8,936	10,594	6,249.00	1	1	1.00	-	-	-	-	-	-

ตารางที่ 7 : จำนวนฟาร์มจำนวนหน่วยที่เลี้ยงและเนื้อที่ ของฟาร์มเลี้ยงสัตว์น้ำจืดทั่วประเทศ (เฉพาะรายที่ให้ผลผลิต) จำแนกตามประเภทการเลี้ยง เป็นรายจังหวัด ปี 2561

Table 7 : No. of farms, culture units and area of fish farms (having product) in Thailand by type of culture in each province, 2018

เนื้อที่ (area) :ไร่ (rai)

จังหวัด (Province)	รวม (Total)			บ่อ (Pond Culture)			นา (Paddy-field culture)			ร่องสวน (Ditch culture)			กระชัง (Cage culture)		
	ฟาร์ม	หน่วย	เนื้อที่	ฟาร์ม	หน่วย	เนื้อที่	ฟาร์ม	หน่วย	เนื้อที่	ฟาร์ม	หน่วย	เนื้อที่	ฟาร์ม	หน่วย	เนื้อที่
	Farms	Units	Area	Farms	Units	Area	Farms	Units	Area	Farms	Units	Area	Farms	Units	Area
รวมภาคกลาง	25,575	55,341	65,428.00	24,266	48,168	62,616.00	68	75	451.00	814	3,930	2,305.00	427	3,168	56.00
กทม (10)	1,597	2,557	11,485.00	1,583	2,514	11,459.00	-	-	-	12	37	26.00	2	6	0
ชัยนาท (18)	3,545	5,289	3,948.00	3,484	4,987	3,852.00	7	7	9.00	54	295	87.00	-	-	-
นนทบุรี (12)	1,854	3,093	3,884.00	1,568	2,183	3,092.00	56	63	430.00	215	562	356.00	15	285	6.00
ปทุมธานี (13)	2,346	5,167	10,016.00	2,066	3,398	8,670.00	-	-	-	275	1,714	1,345.00	5	55	1.00
พระนครศรีอยุธยา (14)	4,856	19,785	17,728.00	4,708	18,861	17,531.00	3	3	8.00	68	365	178.00	77	556	11.00
ลพบุรี (16)	4,954	7,215	7,123.00	4,939	7,142	7,112.00	-	-	-	10	40	11.00	5	33	0
สระบุรี (19)	2,132	3,754	3,702.00	2,037	3,254	3,605.00	-	-	-	25	192	92.00	70	308	5.00
สิงห์บุรี (17)	1,981	3,393	2,355.00	1,843	2,595	2,314.00	-	-	-	35	169	33.00	103	629	8.00
อ่างทอง (15)	2,310	5,088	5,187.00	2,038	3,234	4,981.00	2	2	4.00	120	556	177.00	150	1,296	25.00

ตารางที่ 7 : จำนวนฟาร์มจำนวนหน่วยที่เลี้ยงและเนื้อที่ ของฟาร์มเลี้ยงสัตว์น้ำจืดทั่วประเทศ (เฉพาะรายที่ให้ผลผลิต) จำแนกตามประเภทการเลี้ยง เป็นรายจังหวัด ปี 2561

Table 7 : No. of farms, culture units and area of fish farms (having product) in Thailand by type of culture in each province, 2018

เนื้อที่ (area) :ไร่ (rai)

จังหวัด (Province)	รวม (Total)			บ่อ (Pond Culture)			นา (Paddy-field culture)			ร่องสวน (Ditch culture)			กระชัง (Cage culture)		
	ฟาร์ม	หน่วย	เนื้อที่	ฟาร์ม	หน่วย	เนื้อที่	ฟาร์ม	หน่วย	เนื้อที่	ฟาร์ม	หน่วย	เนื้อที่	ฟาร์ม	หน่วย	เนื้อที่
	Farms	Units	Area	Farms	Units	Area	Farms	Units	Area	Farms	Units	Area	Farms	Units	Area
รวมภาคตะวันออก	21,190	37,298	130,875.00	21,074	35,025	130,780.00	2	3	2.00	15	49	46.00	99	2,221	47.00
จันทบุรี (22)	196	344	865.00	193	292	864.00	-	-	-	-	-	-	3	52	1.00
ฉะเชิงเทรา (24)	3,536	10,194	38,819.00	3,495	9,631	38,788.00	-	-	-	7	31	27.00	34	532	4.00
ชลบุรี (20)	1,769	4,213	12,906.00	1,749	3,035	12,870.00	-	-	-	-	-	-	20	1,178	36.00
ตราด (23)	173	311	592.00	158	293	592.00	-	-	-	-	-	-	15	18	0
นครนายก (26)	2,600	4,813	16,789.00	2,588	4,682	16,771.00	1	2	1.00	2	7	15.00	9	122	2.00
ปราจีนบุรี (25)	3,626	5,991	17,990.00	3,616	5,810	17,987.00	-	-	-	-	-	-	10	181	3.00
ระยอง (21)	359	780	685.00	356	652	684.00	-	-	-	-	-	-	3	128	1.00
สมุทรปราการ (11)	2,214	3,020	37,339.00	2,213	3,019	37,339.00	-	-	-	1	1	0	-	-	-
สระแก้ว (27)	6,717	7,632	4,890.00	6,706	7,611	4,885.00	1	1	1.00	5	10	4.00	5	10	0

ตารางที่ 7 : จำนวนฟาร์มจำนวนหน่วยที่เลี้ยงและเนื้อที่ ของฟาร์มเลี้ยงสัตว์น้ำจืดทั่วประเทศ (เฉพาะรายที่ให้ผลผลิต) จำแนกตามประเภทการเลี้ยง เป็นรายจังหวัด ปี 2561

Table 7 : No. of farms, culture units and area of fish farms (having product) in Thailand by type of culture in each province, 2018

เนื้อที่ (area) :ไร่ (rai)

จังหวัด (Province)	รวม (Total)			บ่อ (Pond Culture)			นา (Paddy-field culture)			ร่องสวน (Ditch culture)			กระชัง (Cage culture)		
	ฟาร์ม	หน่วย	เนื้อที่	ฟาร์ม	หน่วย	เนื้อที่	ฟาร์ม	หน่วย	เนื้อที่	ฟาร์ม	หน่วย	เนื้อที่	ฟาร์ม	หน่วย	เนื้อที่
	Farms	Units	Area	Farms	Units	Area	Farms	Units	Area	Farms	Units	Area	Farms	Units	Area
ภาคตะวันตก	20,092	81,668	154,217.00	18,640	66,906	145,758.00	155	193	2,757.00	1,238	12,982	5,490.00	59	1,587	212.00
กาญจนบุรี (71)	3,130	7,214	6,362.00	3,080	6,028	6,300.00	1	1	1.00	16	44	31.00	33	1,141	30.00
นครปฐม (73)	5,522	35,634	57,219.00	4,927	28,416	55,067.00	4	11	60.00	586	7,178	2,026.00	5	29	66.00
ประจวบคีรีขันธ์ (77)	460	562	1,886.00	452	549	1,872.00	-	-	-	7	12	4.00	1	1	10.00
เพชรบุรี (76)	906	1,273	5,046.00	888	1,167	4,966.00	-	-	-	18	106	80.00	-	-	-
ราชบุรี (70)	2,602	23,068	30,416.00	2,282	18,126	27,815.00	2	13	11.00	315	4,699	2,541.00	3	230	49.00
สมุทรสงคราม (75)	253	418	3,318.00	77	107	608.00	148	168	2,685.00	23	49	24.00	5	94	1.00
สมุทรสาคร (74)	660	776	8,931.00	461	577	8,320.00	-	-	-	199	199	611.00	-	-	-
สุพรรณบุรี (72)	6,559	12,723	41,039.00	6,473	11,936	40,810.00	-	-	-	74	695	173.00	12	92	56.00

ตารางที่ 7 : จำนวนฟาร์มจำนวนหน่วยที่เลี้ยงและเนื้อที่ ของฟาร์มเลี้ยงสัตว์น้ำจืดทั่วประเทศ (เฉพาะรายที่ให้ผลผลิต) จำแนกตามประเภทการเลี้ยง เป็นรายจังหวัด ปี 2561

Table 7 : No. of farms, culture units and area of fish farms (having product) in Thailand by type of culture in each province, 2018

เนื้อที่ (area) :ไร่ (rai)

จังหวัด(Province)	รวม (Total)			บ่อ (Pond Culture)			นา (Paddy-field culture)			ร่องสวน (Ditch culture)			กระชัง (Cage culture)		
	ฟาร์ม	หน่วย	เนื้อที่	ฟาร์ม	หน่วย	เนื้อที่	ฟาร์ม	หน่วย	เนื้อที่	ฟาร์ม	หน่วย	เนื้อที่	ฟาร์ม	หน่วย	เนื้อที่
	Farms	Units	Area	Farms	Units	Area	Farms	Units	Area	Farms	Units	Area	Farms	Units	Area
ภาคใต้	43,997	220,859	51,428.00	38,820	190,303	45,229.00	37	56	64.00	4,337	25,000	6,042.00	803	5,500	93.00
กระบี่ (81)	1,428	1,778	1,236.00	1,402	1,704	1,230.00	1	4	0	13	33	6.00	12	37	0
ชุมพร (86)	1,142	4,301	1,978.00	1,119	2,493	1,963.00	-	-	-	15	1,628	14.00	8	180	1.00
ตรัง (92)	2,239	4,277	2,608.00	2,077	3,371	2,492.00	2	2	0	131	660	113.00	29	244	3.00
นครศรีธรรมราช (80)	8,193	153,264	19,477.00	6,141	137,366	15,887.00	7	10	14.00	1,990	15,071	3,559.00	55	817	17.00
ยะลา (95)	2,242	3,056	516.00	2,136	2,690	495.00	1	1	0	75	271	20.00	30	94	1.00
ปัตตานี (94)	1,107	2,211	908.00	898	1,466	855.00	-	-	-	90	272	46.00	119	473	7.00
พังงา (82)	287	368	149.00	286	367	149.00	-	-	-	-	-	-	1	1	0
พัทลุง (93)	8,668	15,689	9,015.00	7,619	12,138	8,294.00	13	17	34.00	949	3,277	680.00	87	257	7.00
ภูเก็ต (83)	18	33	13.00	15	30	13.00	-	-	-	-	-	-	3	3	0
นราธิวาส (96)	1,309	2,307	763.00	1,216	1,886	742.00	2	3	0	50	128	18.00	41	290	3.00
ระนอง (85)	981	1,324	292.00	970	1,291	292.00	-	-	-	2	12	-	9	21	0
สงขลา (90)	7,803	15,695	7,650.00	6,834	12,137	6,488.00	9	17	12.00	780	2,557	1,130.00	180	984	20.00
สตูล (91)	1,681	2,439	643.00	1,574	2,042	622.00	-	-	-	66	155	19.00	41	242	2.00
สุราษฎร์ธานี (84)	6,899	14,117	6,180.00	6,533	11,322	5,707.00	2	2	4.00	176	936	437.00	188	1,857	32.00

ตารางที่ 8: ราคาเฉลี่ยสัตว์น้ำจืด จำแนกตามชนิดสัตว์น้ำเป็นรายจังหวัด ปี 2561

Table 8 : Average Price of freshwater aquaculture production by species and by Province , 2018

ราคา : บาท/กก. Price : Baht/Kg.

ชนิดสัตว์น้ำ (Species)	ราคาเฉลี่ย Average Price	จังหวัด (Province)														
		กำแพงเพชร	เชียงราย	เชียงใหม่	ตาก	นครสวรรค์	น่าน	พะเยา	พิจิตร	พิษณุโลก	เพชรบูรณ์	แพร่	แม่ฮ่องสอน	ลำปาง	ลำพูน	สุโขทัย
		(62)	(57)	(50)	(63)	(60)	(55)	(56)	(66)	(65)	(67)	(54)	(58)	(52)	(51)	(64)
ปลานิล (301,302)	46.82	42.98	45.30	56.04	45.62	45.41	67.80	55.00	49.13	63.28	52.19	57.33	71.03	63.30	60.08	58.88
ปลาไน (303)	50.51	31.93	41.00	54.42	50.43	24.50	68.00	36.50	27.63	41.04	45.43	55.00	42.00	54.21	-	68.50
ปลาตะเพียน (304)	45.79	30.58	45.88	52.76	41.49	36.73	62.93	43.47	34.90	38.60	44.68	42.95	57.67	55.30	54.75	45.70
ปลาสร้อย (305)	69.87	41.67	-	-	-	41.13	-	-	43.76	63.32	51.43	-	-	-	-	84.67
ปลาจิ้น (306)	42.14	-	-	-	-	55.44	-	-	38.00	44.00	46.40	-	-	-	-	49.50
ปลาดุก (307,308)	43.94	51.80	46.86	48.74	42.79	24.10	53.98	59.00	47.86	43.49	44.89	54.94	64.72	63.84	37.28	53.41
ปลาช่อน (309)	78.69	57.73	-	93.00	-	99.89	-	-	80.74	108.65	104.21	83.00	-	113.33	-	100.51
ปลาสร้อย (310)	28.03	32.60	100.63	67.75	40.00	30.36	-	52.00	30.88	50.63	41.67	37.67	-	55.09	26.00	52.95
กุ้งก้ามกราม (110)	248.36	-	249.03	-	-	218.14	-	-	-	-	-	270.00	-	-	-	-
ปลาหมอเทศ (312)	62.30	64.00	117.50	28.00	-	55.00	-	-	82.33	45.89	65.00	-	-	-	-	-
ปลานู๋ (314)	232.58	186.00	-	-	-	240.33	-	-	-	-	-	-	-	-	-	-
ปลาแรด (315)	60.69	52.25	-	67.00	-	65.64	-	-	52.40	62.81	60.00	-	-	-	-	115.00
ปลาชุกเทศ (318)	36.33	32.14	-	58.50	51.00	39.00	59.46	31.00	31.33	42.50	42.84	47.60	-	52.17	48.67	71.09
ปลาฉลาด (319)	97.91	-	-	-	-	-	-	-	-	-	-	-	-	-	-	25.00
ปลาเทโพ (311)	54.24	-	-	-	-	55.27	-	-	47.48	70.77	-	-	-	-	-	60.25
ปลาไหล (320)	150.00	-	-	-	-	-	-	-	-	-	-	-	-	-	-	-
ปลากะตัก (316)	42.60	-	-	-	-	24.00	-	-	-	-	-	-	-	-	-	15.00
ปลาอื่นๆ (331)	40.63	35.96	79.80	64.10	53.00	52.73	54.10	96.00	41.40	48.80	49.70	-	-	-	-	120.00
ปลาหมอไทย (313)	85.23	40.00	-	70.14	-	-	-	64.50	55.75	48.40	74.00	-	-	-	88.75	68.95
กบ (701)	69.31	-	102.40	73.30	58.00	40.17	35.00	-	51.55	74.83	78.00	-	-	-	98.00	90.25
ตะพานน้ำ (703)	183.24	-	-	-	-	50.00	-	-	120.00	-	-	-	-	-	-	-
ปลาชะโด (330)	86.35	-	61.33	-	-	27.40	-	-	75.00	59.00	-	-	-	61.00	-	46.00
ปลากะบอก (204)	-	-	-	-	-	-	-	-	-	-	-	-	-	-	-	-
ปลานวลจันทร์เทศ (321)	47.53	31.60	45.00	57.33	52.00	31.50	54.25	34.00	40.00	44.63	44.80	-	-	56.25	-	47.50
ปลากด (325)	98.24	78.33	183.63	97.00	-	120.56	60.00	-	103.75	87.50	113.00	130.31	-	-	-	36.00
ปลาจาระเม็ดน้ำจืด (322)	53.45	40.73	54.00	56.00	-	41.00	-	-	41.71	60.23	55.88	-	-	-	-	58.58

ตารางที่ 8: ราคาเฉลี่ยสัตว์น้ำจืด จำแนกตามชนิดสัตว์น้ำเป็นรายจังหวัด ปี 2561

Table 8 : Average Price of freshwater aquaculture production by species and by Province , 2018

ราคา : บาท/กก. Price : Baht/Kg.

ชนิดสัตว์น้ำ (Species)	จังหวัด (Province)															
	อุดรดิตถ์	อุทัยธานี	กาฬสินธุ์	ขอนแก่น	ชัยภูมิ	นครพนม	นคร	หนองคาย	บึงกาฬ	บุรีรัมย์	มหาสารคาม	ยโสธร	ร้อยเอ็ด	เลย	ศรีสะเกษ	สกลนคร
	(53)	(61)	(46)	(40)	(36)	(48)	ราชสีมา (30)	(43)	(38)	(31)	(44)	(35)	(45)	(42)	(33)	(47)
ปลานิล (301,302)	66.30	63.90	59.38	56.63	53.35	58.53	59.75	48.63	70.70	63.65	53.23	66.05	50.01	65.42	57.18	59.98
ปลาไน (303)	46.60	53.00	60.00	52.94	42.93	44.25	40.18	47.04	57.60	54.82	56.15	56.71	49.65	70.26	51.00	62.00
ปลาตะเพียน (304)	44.13	46.31	54.12	58.86	49.95	58.77	44.84	42.19	71.56	56.96	53.49	57.86	50.00	60.40	51.82	59.76
ปลาสลิค (305)	61.33	74.29	-	42.50	65.00	-	84.00	67.00	75.80	58.50	59.86	-	66.67	-	-	87.50
ปลาจิ้น (306)	46.25	-	-	41.00	36.00	24.00	50.00	51.96	58.25	65.00	41.00	-	51.50	-	-	63.00
ปลาดุก (307,308)	53.76	53.73	45.44	53.72	53.56	60.38	39.00	58.55	69.60	58.35	55.87	65.32	49.99	55.16	57.31	60.00
ปลาช่อน (309)	91.45	90.35	99.00	77.23	80.16	72.20	86.65	79.75	84.83	57.85	80.00	-	82.33	35.00	48.00	124.29
ปลาสรวย (310)	53.36	32.53	-	32.00	54.50	82.50	40.54	47.15	73.95	69.00	47.00	47.00	54.20	-	39.67	50.00
กุ้งก้ามกราม (110)	-	-	250.07	-	-	-	200.00	138.00	-	-	-	-	198.81	-	-	-
ปลาหมอเทศ (312)	30.00	62.50	52.00	64.00	-	57.80	-	42.50	-	-	53.00	-	74.00	-	58.94	70.00
ปลานู๋ (314)	-	58.00	-	-	-	-	-	-	-	-	-	-	64.00	-	-	-
ปลาแรด (315)	59.80	79.63	-	-	72.00	-	-	-	59.82	-	-	-	-	-	-	-
ปลาชี่สกเทศ (318)	45.13	51.91	43.50	111.00	38.33	-	35.00	80.00	71.00	-	55.60	32.00	41.67	60.52	-	60.00
ปลาฉลาด (319)	-	-	-	-	-	-	-	-	-	-	-	-	-	-	-	-
ปลาเทโพ (311)	-	30.96	-	-	-	-	-	-	52.50	50.50	65.67	91.25	63.50	-	39.00	-
ปลาไหล (320)	-	-	-	-	-	-	-	-	-	-	-	-	-	-	-	-
ปลากรรตี (316)	-	-	-	-	-	-	-	-	-	-	-	-	-	-	-	-
ปลาอื่นๆ (331)	67.00	57.00	72.81	56.52	-	54.33	60.00	50.09	60.05	79.73	51.53	-	53.25	120.25	54.00	62.09
ปลาหมอไทย (313)	57.89	40.00	74.36	60.40	59.85	-	76.35	38.00	120.09	43.00	-	76.80	42.67	-	-	66.35
กบ (701)	-	-	70.25	80.71	-	98.72	66.67	82.20	109.80	-	76.55	102.70	-	-	113.14	-
ตะพานน้ำ (703)	-	-	-	-	-	-	-	32.00	-	-	-	-	-	-	-	-
ปลาชะโด (330)	-	62.00	-	-	-	-	-	30.00	-	-	-	-	-	-	-	97.27
ปลากรอบอก (204)	-	-	-	-	-	-	-	-	-	-	-	-	-	-	-	-
ปลานวลจันทร์เทศ (321)	59.00	55.80	45.50	53.06	41.88	64.33	46.11	50.53	45.75	47.00	51.00	54.50	46.64	77.94	-	59.35
ปลากด (325)	128.45	-	103.00	-	-	-	-	107.08	109.50	-	-	-	85.00	-	-	180.03
ปลาจาระเม็ดน้ำจืด (322)	69.33	73.50	-	66.79	41.67	30.00	-	39.00	60.08	67.00	98.00	-	59.00	-	27.00	60.00

ตารางที่ 8: ราคาเฉลี่ยสัตว์น้ำจืด จำแนกตามชนิดสัตว์น้ำเป็นรายจังหวัด ปี 2561

Table 8 : Average Price of freshwater aquaculture production by species and by Province , 2018

ราคา : บาท/กก. Price : Baht/Kg.

ชนิดสัตว์น้ำ (Species)	จังหวัด (Province)															
	สุรินทร์	อุดรธานี	อุบล	มุกดาหาร	หนองบัว	อำนาจเจริญ	กรุงเทพฯ	ชัยนาท	นนทบุรี	ปทุมธานี	อยุธยา	ลพบุรี	สระบุรี	สิงห์บุรี	อ่างทอง	จันทบุรี
	(32)	(41)	ราชธานี (34)	(49)	ลำภู (39)	(37)	(10)	(18)	(12)	(13)	(14)	(16)	(19)	(17)	(15)	(22)
ปลานิล (301,302)	52.88	58.67	59.93	72.99	57.63	59.95	22.49	59.28	32.34	37.15	36.51	38.47	39.55	44.59	41.12	42.52
ปลาไน (303)	48.33	54.84	45.26	71.55	56.00	57.21	22.38	27.00	-	-	26.13	-	-	-	19.00	-
ปลาตะเพียน (304)	58.54	53.93	48.95	69.93	53.36	55.18	26.80	43.91	32.18	57.18	35.99	36.43	27.97	35.39	29.38	40.00
ปลาสลิค (305)	-	52.43	129.00	43.00	52.50	-	46.45	57.42	39.40	39.50	57.66	-	32.00	63.00	38.25	54.00
ปลาจีน (306)	-	45.40	44.05	-	38.00	37.00	23.59	25.50	-	-	25.41	-	18.57	-	24.23	-
ปลาดุก (307,308)	58.20	61.30	59.20	71.15	57.59	61.49	35.22	48.69	31.94	35.64	34.94	34.17	30.33	43.36	37.49	65.63
ปลาช่อน (309)	75.86	106.38	112.31	57.00	91.50	59.00	72.00	78.24	82.50	67.67	60.06	-	56.67	67.21	67.02	-
ปลาสรวย (310)	39.00	43.83	47.13	115.00	-	-	19.07	41.20	26.19	27.28	20.07	21.51	26.22	26.98	26.51	47.33
กุ้งก้ามกราม (110)	-	186.00	-	-	-	-	-	250.00	-	104.00	200.97	-	200.00	-	158.00	-
ปลาหมอเทศ (312)	-	65.63	-	-	-	-	31.50	-	-	-	23.00	-	-	-	-	44.00
ปลานู๋ (314)	-	72.00	-	-	-	-	-	350.00	-	-	226.67	-	-	-	102.00	-
ปลาแรด (315)	-	96.00	-	-	-	45.00	45.25	73.29	52.37	-	69.76	-	65.00	51.00	67.33	-
ปลาอีสกเทศ (318)	-	48.47	44.60	-	69.00	75.00	22.98	31.64	35.08	38.67	34.33	14.17	22.20	28.00	20.44	-
ปลาฉลาด (319)	-	-	72.00	-	-	-	-	-	-	-	71.00	-	-	-	-	-
ปลาเทโพ (311)	-	-	63.25	-	-	-	-	59.00	-	-	54.20	-	-	-	31.33	-
ปลาไหล (320)	-	150.00	-	-	-	-	-	-	-	-	-	-	-	-	-	-
ปลากรณี (316)	-	-	-	-	-	-	-	-	-	-	-	-	-	-	-	-
ปลาอื่นๆ (331)	61.27	118.87	68.21	48.33	42.00	56.67	25.19	59.94	56.60	-	65.19	-	24.29	28.36	42.40	-
ปลาหมอไทย (313)	98.00	-	74.67	88.08	93.93	-	-	76.00	-	63.00	59.05	-	65.00	66.00	48.50	115.00
กบ (701)	-	103.83	-	-	-	-	90.00	59.25	62.00	-	62.65	56.67	53.87	60.29	96.15	-
ตะพาบน้ำ (703)	-	-	-	-	-	337.50	336.50	350.00	352.63	-	150.00	-	-	-	146.46	237.00
ปลาชะโด (330)	-	-	79.00	-	-	-	90.50	70.00	-	-	154.67	-	-	-	64.00	-
ปลากรอบอก (204)	-	-	-	-	-	-	-	-	-	-	-	-	-	-	-	-
ปลานวลจันทร์เทศ (321)	-	52.37	53.54	73.14	55.25	57.25	-	33.00	-	-	47.00	25.67	20.00	-	-	-
ปลากด (325)	-	-	109.33	-	-	-	120.00	-	-	-	105.34	-	100.00	88.00	87.00	-
ปลาจระเม็ดน้ำจืด (322)	-	62.18	57.00	44.00	100.00	-	45.00	72.00	-	33.80	39.67	-	30.40	26.00	37.83	-

ตารางที่ 8: ราคาเฉลี่ยสัตว์น้ำจืด จำแนกตามชนิดสัตว์น้ำเป็นรายจังหวัด ปี 2561

Table 8 : Average Price of freshwater aquaculture production by species and by Province , 2018

ราคา : บาท/กก. Price : Baht/Kg.

ชนิดสัตว์น้ำ (Species)	จังหวัด (Province)															
	ฉะเชิงเทรา	ชลบุรี	ตราด	นครนายก	ปราจีนบุรี	ระยอง	สมุทรปราการ	สระแก้ว	กาญจนบุรี	นครปฐม	ประจวบ	เพชรบุรี	ราชบุรี	สมุทร	สมุทร	สุพรรณบุรี
	(24)	(20)	(23)	(26)	(25)	(21)	(11)	(27)	(71)	(73)	คีรีขันธุ์ (77)	(76)	(70)	สงคราม (75)	สาคร (74)	(72)
ปลานิล (301,302)	32.16	34.64	52.04	23.90	26.98	63.09	33.27	43.02	64.67	32.33	41.27	33.35	42.53	79.67	35.84	30.70
ปลาไน (303)	-	29.44	-	-	-	-	-	24.00	63.00	58.67	-	-	-	-	41.00	25.67
ปลาตะเพียน (304)	20.04	26.91	-	19.76	38.36	36.60	-	54.27	46.97	31.99	35.67	24.72	30.35	-	28.34	27.99
ปลาสลิค (305)	57.23	61.63	-	75.62	61.13	146.67	50.58	40.00	-	70.10	41.50	39.85	40.26	53.65	96.19	56.16
ปลาจีน (306)	35.02	35.05	-	33.79	15.00	-	-	-	-	40.54	-	39.00	47.00	-	26.33	29.57
ปลาดุก (307,308)	37.00	28.80	45.84	37.68	55.46	52.05	49.71	51.56	31.30	31.92	56.43	44.00	31.50	20.60	28.09	31.67
ปลาช่อน (309)	103.13	-	-	-	-	-	-	71.33	50.50	98.57	53.00	70.00	62.91	-	84.00	80.17
ปลาสรวย (310)	29.86	28.26	-	30.84	8.99	48.13	19.33	49.17	29.57	48.95	-	-	49.41	-	41.75	19.05
กึ่งก้ามกราม (110)	380.07	179.97	-	300.19	157.42	-	360.00	228.00	280.35	202.22	214.00	193.64	309.82	-	215.50	240.93
ปลาหมอเทศ (312)	-	-	-	80.00	-	-	58.00	-	-	-	-	-	-	-	-	-
ปลานู๋ (314)	-	-	-	-	-	-	-	-	-	-	-	-	-	-	-	-
ปลาแรด (315)	93.00	-	-	80.00	-	108.00	-	-	50.62	45.91	-	-	58.20	-	-	58.51
ปลาอีสกเทศ (318)	29.00	44.86	-	30.25	-	-	20.00	47.00	45.65	40.67	-	37.75	24.92	25.50	27.37	24.53
ปลาฉลาด (319)	-	-	-	179.70	-	-	-	-	-	-	-	75.50	-	68.81	71.67	-
ปลาเทโพ (311)	-	-	-	-	-	-	-	-	-	-	-	-	-	-	-	-
ปลาไหล (320)	-	-	-	-	-	-	-	-	-	-	-	-	-	-	-	-
ปลากระดี่ (316)	-	-	-	-	-	-	-	-	-	-	-	-	-	-	-	-
ปลาอื่นๆ (331)	21.86	29.97	-	52.01	-	40.00	-	32.25	48.64	55.15	31.43	36.91	60.20	22.67	24.00	63.98
ปลาหมอไทย (313)	123.61	-	-	-	-	-	-	59.00	-	60.75	-	76.67	-	-	70.97	64.00
กบ (701)	63.47	48.06	-	95.45	-	77.00	-	102.00	-	40.92	-	84.00	84.67	80.00	-	80.46
ตะพานน้ำ (703)	-	163.00	-	-	-	186.73	-	-	130.14	154.85	-	-	199.67	-	-	173.50
ปลาชะโด (330)	63.06	59.44	-	-	-	-	-	-	-	25.00	-	69.33	41.10	-	-	37.33
ปลากกระบอก (204)	-	-	-	-	-	-	-	-	-	-	-	-	-	-	-	-
ปลานวลจันทร์เทศ (321)	-	31.51	-	25.40	-	-	-	47.00	25.00	-	-	-	24.95	-	23.20	-
ปลากด (325)	41.38	39.97	-	-	-	-	-	-	90.44	89.99	-	-	93.45	-	70.00	80.00
ปลากาละเม็ดน้ำจืด (322)	29.25	-	-	29.00	28.00	-	-	40.00	-	40.40	-	-	42.67	-	-	50.63

ตารางที่ 8: ราคาเฉลี่ยสัตว์น้ำจืด จำแนกตามชนิดสัตว์น้ำเป็นรายจังหวัด ปี 2561

Table 8 : Average Price of freshwater aquaculture production by species and by Province , 2018

ราคา : บาท/กก. Price : Baht/Kg.

ชนิดสัตว์น้ำ (Species)	จังหวัด (Province)													
	กระบี่	ชุมพร	ตรัง	นครศรีธรรมราช	ยะลา	ปัตตานี	พังงา	พัทลุง	ภูเก็ต	นราธิวาส	ระนอง	สงขลา	สตูล	สุราษฎร์ธานี
	(81)	(86)	(92)	(80)	(95)	(94)	(82)	(93)	(83)	(96)	(85)	(90)	(91)	(84)
ปลานิล (301,302)	60.06	63.60	68.96	51.31	75.47	61.08	64.26	65.02	78.00	65.25	55.95	55.31	59.74	55.12
ปลาไน (303)	-	-	76.00	-	-	-	-	48.60	-	-	-	44.00	-	-
ปลาตะเพียน (304)	61.55	42.50	68.18	43.67	56.47	39.67	54.00	59.62	-	56.40	54.56	56.74	48.63	46.46
ปลาสลิค (305)	62.40	72.25	-	68.00	-	42.64	-	71.00	-	-	-	66.13	-	64.50
ปลาจีน (306)	-	-	-	-	206.76	-	-	71.00	-	-	-	-	-	-
ปลาดุก (307,308)	83.54	47.47	60.02	49.46	49.57	41.11	56.91	49.49	62.24	51.41	56.72	43.39	51.49	55.17
ปลาช่อน (309)	-	76.33	109.00	85.69	-	63.50	69.00	101.04	-	-	-	90.26	-	66.47
ปลาสวาย (310)	67.00	90.00	64.71	52.25	76.67	53.33	-	60.03	-	80.00	-	48.39	44.60	53.40
กึ่งก้ามกราม (110)	300.00	-	321.00	310.00	-	-	-	228.11	-	-	-	273.67	-	320.40
ปลาหมอเทศ (312)	56.80	-	-	47.00	-	44.00	-	-	-	55.00	-	-	-	64.50
ปลานู๋ (314)	-	-	-	273.14	-	-	-	-	-	-	-	159.00	-	372.00
ปลาแรด (315)	90.56	79.93	60.00	61.45	112.00	-	-	93.25	-	124.00	30.00	80.62	74.00	61.58
ปลาฮีสกเทศ (318)	-	64.00	-	42.00	47.00	-	-	63.25	-	-	65.00	35.50	44.00	55.33
ปลาฉลาม (319)	-	-	-	-	-	-	-	-	-	-	-	-	-	-
ปลาเทโพ (311)	-	-	-	-	-	-	-	-	-	-	-	-	-	-
ปลาไหล (320)	-	-	-	-	-	-	-	-	-	-	-	-	-	-
ปลากระดี่ (316)	-	-	-	-	-	-	-	27.00	-	-	-	45.29	-	-
ปลาอื่นๆ (331)	57.33	58.14	64.60	60.27	63.33	61.17	-	67.73	-	56.16	-	36.74	48.00	62.39
ปลาหมอไทย (313)	66.42	67.65	76.00	96.00	67.00	-	-	74.62	-	109.02	64.00	73.94	87.40	96.82
กบ (701)	56.67	45.93	44.00	49.85	-	110.00	88.00	57.17	-	49.00	-	70.42	-	59.00
ตะพานน้ำ (703)	-	-	-	-	-	-	-	-	-	-	-	-	-	-
ปลาชะโด (330)	-	86.67	87.00	74.25	69.00	-	-	100.21	-	119.97	-	79.30	74.50	81.24
ปลากระบอก (204)	-	-	-	-	-	-	-	-	-	-	-	-	-	-
ปลานวลจันทร์เทศ (321)	28.00	-	-	58.00	-	36.00	-	43.20	-	-	-	51.17	-	50.33
ปลากด (325)	-	-	135.13	119.08	106.00	144.97	-	110.69	-	-	-	87.76	76.83	58.78
ปลาจระเม็ดน้ำจืด (322)	95.20	86.00	68.26	68.95	65.00	89.00	-	60.68	-	-	-	34.79	50.88	70.23

ตอนที่ 3 : ภาคผนวก

Part 3 : Annex

ภาคผนวกที่ 1 รายชื่อจังหวัดและรหัสจังหวัดที่ทำการสำรวจสถิติผลผลิตการเลี้ยงสัตว์น้ำจืด

Annex 1 List of province and code

ลำดับที่ No.	ชื่อไทย Thai Name	รหัส Code	ชื่ออังกฤษ English Name
<b>ภาคเหนือ</b>			
			<i>Northern</i>
1	กำแพงเพชร	62	Kamphaeng Phet
2	เชียงใหม่	57	Chiang Rai
3	เชียงใหม่	50	Chiang Mai
4	ตาก	63	Tak
5	นครสวรรค์	60	Nakhon Sawan
6	น่าน	55	Nan
7	พะเยา	56	Phayao
8	พิจิตร	66	Phichit
9	พิษณุโลก	65	Phitsanulok
10	เพชรบูรณ์	67	Phetchabun
11	แพร่	54	Phrae
12	แม่ฮ่องสอน	58	Mae Hong Son
13	ลำปาง	52	Lampang
14	ลำพูน	51	Lamphun
15	สุโขทัย	64	Sukhothai
16	อุตรดิตถ์	53	Uttaradit
17	อุทัยธานี	61	Uthai Thani
<b>ภาคตะวันออกเฉียงเหนือ</b>			
			<i>North-Eastern</i>
18	กาฬสินธุ์	46	Kalasin
19	ขอนแก่น	40	Khon Kaen
20	ชัยภูมิ	36	Chaiyaphum
21	นครพนม	48	Nakhon Phanom
22	นครราชสีมา	30	Nakhon Ratchasima
23	หนองคาย	43	Nong Khai
24	บึงกาฬ	38	Bueng kan
25	บุรีรัมย์	31	Buri Rum
26	มหาสารคาม	44	Maha Sarakham
27	ยโสธร	35	Yasothon
28	ร้อยเอ็ด	45	Roi Et
29	เลย	42	Loei
30	ศรีสะเกษ	33	Se Sa Ket
31	สกลนคร	47	Sakon Nakhon
32	สุรินทร์	32	Surin
33	อุดรธานี	41	Udon Thani

ลำดับที่ No.	ชื่อไทย Thai Name	รหัส Code	ชื่ออังกฤษ English Name
34	อุบลราชธานี	34	Ubon Ratchathani
35	มุกดาหาร	49	Mukdahan
36	อำนาจเจริญ	37	Amnaj Charoen
37	หนองบัวลำภู	39	Nong Bualumpoo
	<b>ภาคกลาง</b>		<b>Central-Plain</b>
38	กรุงเทพมหานคร	10	Krung Thep Maha Nakhon [Bangkok Metropolis]
39	ชัยนาท	18	Chai Nat
40	นนทบุรี	12	Nonthaburi
41	ปทุมธานี	13	Pathum Thani
42	พระนครศรีอยุธยา	14	Phra Nakhon Si Ayutthaya
43	ลพบุรี	16	Lop Buri
44	สระบุรี	19	Saraburi
45	สิงห์บุรี	17	Sing Buri
46	อ่างทอง	15	Ang Thong
	<b>ภาคตะวันออก</b>		<b>Eastern</b>
47	จันทบุรี	22	Chanthaburi
48	ฉะเชิงเทรา	24	Chachoengsao
49	ชลบุรี	20	Chon Buri
50	ตราด	23	Trat
51	นครนายก	26	Nakhon Nayok
52	ปราจีนบุรี	25	Prachin Buri
53	ระยอง	21	Rayong
54	สมุทรปราการ	11	Samut Prakan
55	สระแก้ว	27	Sra Kaew
	<b>ภาคตะวันตก</b>		<b>Western</b>
56	กาญจนบุรี	71	Kanchanaburi
57	นครปฐม	73	Nakhon Pathom
58	ประจวบคีรีขันธ์	77	Prachuap Khiri Khan
59	เพชรบุรี	76	Phetchaburi
60	ราชบุรี	70	Ratchaburi
61	สมุทรสงคราม	75	Samut Songkhram
62	สมุทรสาคร	74	Samut Sakhon
63	สุพรรณบุรี	72	Suphan Buri

ลำดับที่ No.	ชื่อไทย Thai Name	รหัส Code	ชื่ออังกฤษ English Name
	<b>ภาคใต้</b>		<i>Southern</i>
64	กระบี่	81	Krabi
65	ชุมพร	86	Chumphon
66	ตรัง	92	Trang
67	นครศรีธรรมราช	80	Nakhon Si Thammarat
68	ยะลา	95	Yala
69	ปัตตานี	94	Pattani
70	พังงา	82	Phangnga
71	พัทลุง	93	Phathalung
72	ภูเก็ต	83	Phuket
73	นราธิวาส	96	Narathiwat
74	ระนอง	85	Ranong
75	สงขลา	90	Songkhla
76	สตูล	91	Satun
77	สุราษฎร์ธานี	84	Surat Thani

ภาคผนวกที่ 2 รายชื่อและรหัสสัตว์น้ำจืด สำหรับการสำรวจสถิติผลผลิตการเลี้ยงสัตว์น้ำจืด

Annex 2 List of species of freshwater aquaculture and code for this survey.

ลำดับที่ No.	ชื่อไทย Thai Name	รหัส Code	ชื่ออังกฤษ English Name	ชื่อวิทยาศาสตร์ Scientific Name
1	ปลานิล	301	Nile tilapia	<i>Tilapia nilotica</i>
2	ปลาไน	303	Common carp	<i>Cyprinus carpio</i>
3	ปลาตะเพียน	304	Common silver barb	<i>Puntius gonionotus</i>
4	ปลาสลิด	305	Snake skin gourami [Sepat Siam]	<i>Trichogaster pectoralis</i>
5	ปลาจีน	306	Chinese major carp	-
6	ปลาดุก	307	Walking catfish [Pla-Duk]	<i>Clarias spp.</i>
7	ปลาดุกบิ๊กอุย	308	Big ui	<i>Clarias macrocephalus</i>
8	ปลาช่อน	309	Striped snake-head fish	<i>Ophicephalus straitus</i>
9	ปลาซวาย	310	Striped catfish [Pla-Sawai]	<i>Pangasius sutchi</i>
10	กุ้งก้ามกราม	110	Giant freshwater prawn	<i>Macrobrachium rosenbergi</i>
11	ปลาหมอเทศ	312	Java tilapia [Malayan]	<i>Tilapia mossambica</i>
12	ปลาบู่	314	Sand goby	<i>Oxyeleotris marmoratus</i>
13	ปลาแรด	315	Giant gourami	<i>Osphronemus goramy</i>
14	ปลากะพง	201	Giant seapech, Seabass	<i>Lates calcarifer</i>
15	ปลาเย่สก	317	Pla Yee Sok	<i>Probarbus jullieni</i>
16	ปลาเย่สกเทศ	318	Ro Hu	<i>Labao rohita</i>
17	ปลาฉลาม	319	Grey featherback, Knife fish	<i>Notopterus notopterus</i>
18	ปลาเทโพ	311	Black ear catfish. (Pla The Po)	<i>Pangasius lanaudii</i>
19	ปลาไหล	320	Swamp-eel	<i>Fluta alba</i>
20	ปลากะตี่	316	Moonlight gourami	<i>Trichogaster spp.</i>
21	ปลาอื่น ๆ	331	Other Fish	-
22	ปลาหมอไทย	313	Common climbing perch	<i>Anabas testudineus</i>
23	กบ	701	Frog	<i>Rana spp.</i>
24	ตะพาบน้ำ	703	Soft-shell turtles	<i>Tryonix spp.</i>
27	ปลาชะโด	330	Giant snake-head fish	<i>Ophiocephalus micropeltes</i>
28	ปลากะบอก	204	Flathead grey mullet	<i>Mugil cephalus</i>
29	ปลานวลจันทร์เทศ	321	Mrigal	<i>Cirrhinus mrigala</i>
30	ปลากด	325	Mystus Catfish	<i>Hemibagrus spp.</i>
31	ปลาจระเม็ดน้ำจืด	322	Pacu	<i>Piaractus brachypomus</i>

ภาคผนวกที่ 3 จำนวนลูกปลาและกุ้งน้ำจืดต่อกิโลกรัม (ตัว/กิโลกรัม)

Annex 3 Number of fish and freshwater prawn per kilogram.

ชื่อสัตว์น้ำ species	รหัส code	ขนาด (size)					
		1-2 ซม. Cm.	3-4 ซม. Cm.	5-6 ซม. Cm.	7-8 ซม. Cm.	9-10 ซม. Cm.	11-12 ซม. Cm.
ปลานิล	(01)	5,000	1,800	958	116	68	26
ปลาไน	(02)	5,000	2,000	250	150	100	80
ปลาจีน	(05)	5,000	2,000	667	278	135	76
ปลาชวย	(08)	5,000	2,000	400	220	110	70
ปลาช่อน	(07)	5,000	2,000	778	286	137	75
ปลาดุก	(06)	5,000	2,000	1,000	411	185	100
ปลาสลิค	(04)	5,000	2,000	473	169	61	44
ปลาตะเพียน	(03)	5,000	2,000	491	186	91	51
ปลาหมอไทย	(21)	5,000	1,500	306	119	57	32
ปลาแรด	(12)	5,000	2,000	359	136	67	38
ปลาบู่	(11)	5,000	1,799	505	219	117	70
ปลาชี่สกเทศ	(15)	5,000	1,677	500	250	120	67
กุ้งก้ามกราม	(09)	10,000	5,000	1,000	200	50	30