

ผลผลิตของการประมงไทย ปี 2563

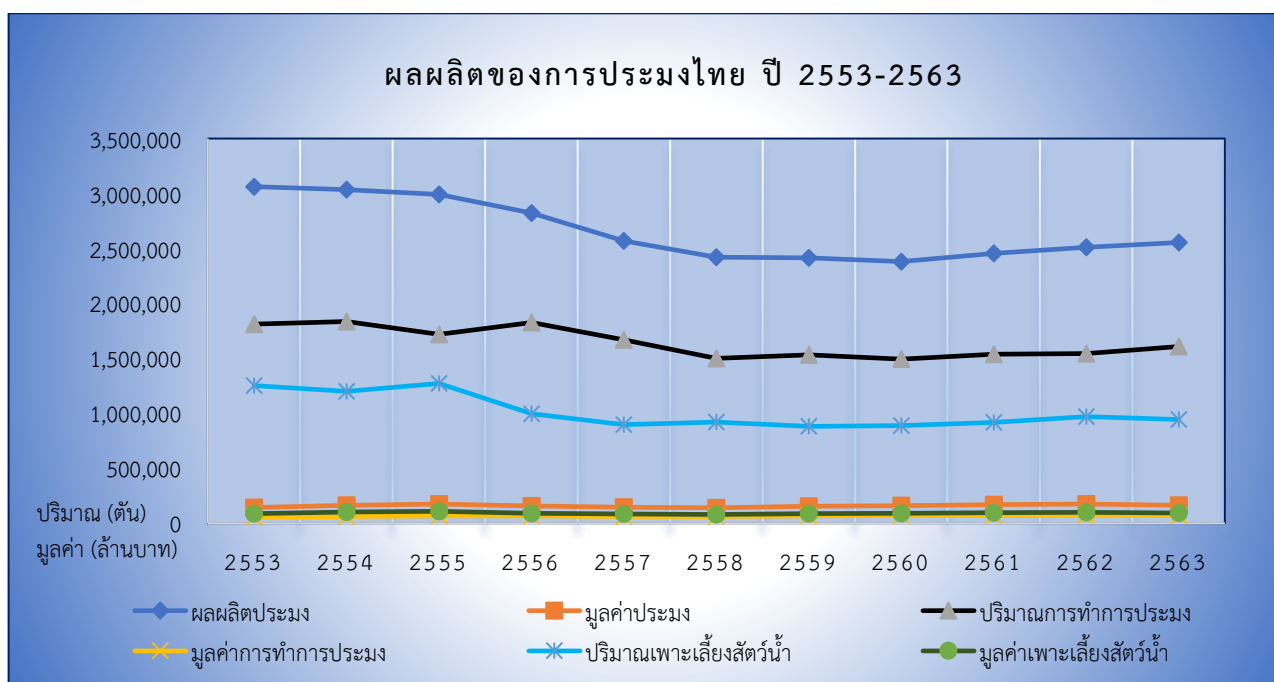
ผลผลิตประมงของประเทศไทยในช่วง 10 ปีที่ผ่านมา (พ.ศ. 2553 – 2562) มีแนวโน้มลดลง โดยมีผลผลิต 2,666,263 ตันต่อปี คิดเป็นมูลค่า 158,057 ล้านบาทต่อปี โดยผลผลิตมีอัตราการเปลี่ยนแปลงลดลงร้อยละ 2.10 ต่อปี ส่วนมูลค่ามีอัตราการเปลี่ยนแปลงเพิ่มขึ้นร้อยละ 2.45 ต่อปี เป็นผลผลิตจากการทำการประมง 1,646,611 ตันต่อปี (ร้อยละ 61.76) มูลค่า 65,251 ล้านบาทต่อปี (ร้อยละ 41.28) และการเพาะเลี้ยงสัตว์น้ำ 1,019,652 ตันต่อปี (ร้อยละ 38.24) มูลค่า 92,805 ล้านบาทต่อปี (ร้อยละ 58.72)

ส่วนผลผลิตประมงของประเทศไทยในปี พ.ศ. 2563 คาดว่าปริมาณมีแนวโน้มเพิ่มขึ้นเล็กน้อย ร้อยละ 1.64 และมูลค่ามีแนวโน้มลดลงเล็กน้อยร้อยละ 6.07 เมื่อเทียบกับปีที่ผ่านมา คาดว่าจะมีผลผลิต 2,553,101 ตัน มูลค่า 163,481 ล้านบาท เป็นผลผลิตจากการทำการประมง 1,608,065 ตัน (ร้อยละ 62.98) มูลค่า 69,410 ล้านบาท (ร้อยละ 42.46) และการเพาะเลี้ยงสัตว์น้ำ 945,036 ตัน (ร้อยละ 37.02) มูลค่า 94,071 ล้านบาท (ร้อยละ 57.54)

1. ผลผลิตจากการทำการประมง

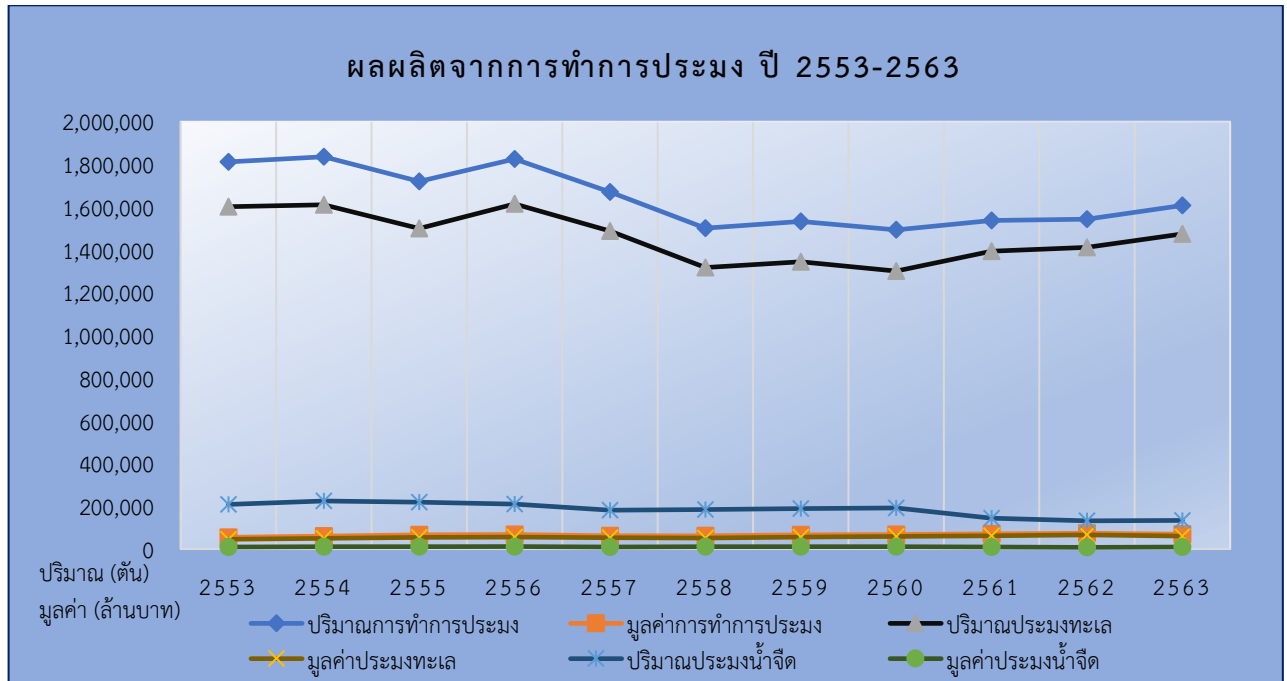
การทำการประมงของไทยครอบคลุมทั้งการประมงทะเลและการประมงน้ำจืด ซึ่งมีความสำคัญต่อเศรษฐกิจของไทยเนื่องจากเป็นแหล่งผลิตสัตว์น้ำเพื่อการบริโภคภายในประเทศและการส่งออก แม้ว่าแหล่งทำประมงในน่านน้ำจะประสบกับปัญหาการเสื่อมโทรม ขาดความอุดมสมบูรณ์จากการใช้ประโยชน์มากเกินไป แต่ทรัพยากรสัตว์น้ำยังสามารถฟื้นฟูได้ด้วยการบริหารจัดการที่มีประสิทธิภาพและความร่วมมือของทุกภาคส่วนทั้งภาค รัฐ ภูมิภาคเอกชน และภาคประชาชน ในช่วง 10 ปีที่ผ่านมา (พ.ศ. 2553 – 2562) มีปริมาณการจับสัตว์น้ำ 1,608,065 ตันต่อปี คิดเป็นมูลค่า 65,251 ล้านบาทต่อปี โดยปริมาณมีอัตราการเปลี่ยนแปลงลดลงร้อยละ 1.62 ต่อปี ส่วนมูลค่ามีอัตราการเปลี่ยนแปลงเพิ่มขึ้นร้อยละ 3.47 เป็นการทำการประมงทะเล 1,457,927 ตันต่อปี (ร้อยละ 88.54) มูลค่า 55,151 ล้านบาทต่อปี (ร้อยละ 84.52) และการทำการประมงน้ำจืด 188,684 ตันต่อปี (ร้อยละ 11.46) มูลค่า 10,100 ล้านบาทต่อปี (ร้อยละ 15.48)

ส่วนผลผลิตจากการทำการประมงในปี พ.ศ. 2563 คาดว่าปริมาณมีแนวโน้มเพิ่มขึ้นร้อยละ 4.25 และมูลค่ามีแนวโน้มลดลงร้อยละ 6.19 ตามลำดับ เมื่อเทียบกับปีที่ผ่านมา คาดว่าจะมีปริมาณการจับ 1,608,065 ตัน มูลค่า 69,410 ล้านบาท เป็นการทำการประมงทะเล 1,474,886 ตัน (ร้อยละ 91.97) มูลค่า 60,654 ล้านบาท (ร้อยละ 87.39) และการทำการประมงน้ำจืด 133,179 ตัน (ร้อยละ 8.28) มูลค่า 8,756 ล้านบาท (ร้อยละ 12.61)



1.1 ผลผลิตจากการทำการประมงทะเล

การทำประมงทะเลของประเทศไทย เป็นการทำการประมงด้วยเครื่องมือทำการประมงหลากหลายประเภท ทั้งประเภทที่มีประสิทธิภาพสูงโดยใช้ประกอบกับเรือประมงที่มีขนาดใหญ่ ออกไปทำการประมงไกล จากชายฝั่งสามารถจับสัตว์น้ำได้ปริมาณมาก และเครื่องมือที่มีประสิทธิภาพต่ำที่ใช้กับเรือประมงขนาดเล็ก ซึ่งเป็นการทำประมงของชาวประมงพื้นบ้าน ส่วนใหญ่ทำการประมงบริเวณชายฝั่งซึ่งจับสัตว์น้ำได้ในปริมาณน้อย



1.1.1 ผลผลิตจากการทำการประมงทะเลในช่วงปี 10 ปีที่ผ่านมา (พ.ศ. 2553–2562)

ในช่วง 10 ปีที่ผ่านมา ปริมาณและมูลค่าการจับสัตว์น้ำจากการทำการประมงทะเล มีแนวโน้มลดลง โดยในช่วง 10 ปีที่ผ่านมา การทำการประมงทะเลมีปริมาณการจับสัตว์น้ำ 1,457,927 ตันต่อปี มูลค่า 55,151 ล้านบาทต่อปี โดยปริมาณมีอัตราการเปลี่ยนแปลงลดลงร้อยละ 1.20 ต่อปี ส่วนมูลค่ามีอัตราการเปลี่ยนแปลงเพิ่มขึ้นร้อยละ 4.39 ต่อปี เป็นการทำการประมงพาณิชย์ 1,259,124 ตันต่อปี (ร้อยละ 86.36) มูลค่า 44,538 ล้านบาทต่อปี (ร้อยละ 80.76) การทำการประมงพื้นบ้าน 198,803 ตันต่อปี (ร้อยละ 13.64) มูลค่า 10,613 ล้านบาทต่อปี (ร้อยละ 19.24) สำหรับการทำการประมงพาณิชย์ จำแนกเป็นทำการประมงในน่านน้ำ 1,159,327 ตัน (ร้อยละ 92.07) มูลค่า 41,106 ล้านบาท (ร้อยละ 74.53) นอกน่านน้ำ 99,797 ตัน (ร้อยละ 7.93) มูลค่า 14,046 ล้านบาท (ร้อยละ 25.47) และหากจำแนกเป็นการทำการประมงฝั่งอ่าวไทย 918,352 (ร้อยละ 72.94) มูลค่า 33,004 ล้านบาท (ร้อยละ 74.10) ฝั่งอันดามัน 340,773 ตัน (ร้อยละ 27.06) มูลค่า 11,535 ล้านบาท (ร้อยละ 25.90) ส่วนการทำการประมงพื้นบ้าน 198,803 ตันต่อปี (ร้อยละ 13.64) มูลค่า 10,613 ล้านบาทต่อปี (ร้อยละ 19.24) จำแนกเป็นทำการประมงฝั่งอ่าวไทย 112,573 ตัน (ร้อยละ 56.63) มูลค่า 8,102 ล้านบาท (ร้อยละ 76.34) และฝั่งอันดามัน 86,230 ตัน (ร้อยละ 43.37) มูลค่า 2,511 ล้านบาท (ร้อยละ 23.66)

1.1.2 ค่าประมาณการผลผลิตจากการทำการประมงทะเลใน ปี พ.ศ. 2563

ในปี พ.ศ. 2563 คาดว่าปริมาณการจับสัตว์น้ำมีแนวโน้มเพิ่มขึ้นจากปี พ.ศ. 2562 ร้อยละ 4.55 และมูลค่าการจับสัตว์น้ำมีแนวโน้มลดลงจากปี พ.ศ. 2562 ร้อยละ 8.26 คาดว่าจะมีปริมาณ 1,474,886 ตัน มูลค่า 60,654 ล้านบาท จากการทำการประมงพาณิชย์ 1,229,722 ตัน (ร้อยละ 83.38) มูลค่า 42,733 ล้านบาท (ร้อยละ 70.45) จำแนกเป็นการทำการประมงในน่านน้ำฝั่งอ่าวไทย 781,891 ตัน (ร้อยละ 63.58) มูลค่า 28,125 ล้านบาท (ร้อยละ 65.82) ฝั่งอันดามัน 447,831 ตัน (ร้อยละ 36.42) มูลค่า 14,608 ล้านบาท (ร้อยละ 34.18)

และจากการทำการประมงพื้นบ้าน 245,164 ตัน (ร้อยละ 16.62) มูลค่า 17,921 ล้านบาท (ร้อยละ 29.55) จำแนกเป็น ทำการประมงฝั่งอ่าวไทย 168,498 ตัน (ร้อยละ 68.73) มูลค่า 13,437 ล้านบาท (ร้อยละ 74.98) และฝั่งอันดามัน 76,667 ตัน (ร้อยละ 31.21) มูลค่า 4,484 ล้านบาท (ร้อยละ 25.02)

1.2 ผลผลิตจากการทำการประมงน้ำจืด

ประเทศไทยมีแหล่งน้ำจืดธรรมชาติที่เป็นลุ่มน้ำสำคัญ 25 ลุ่มน้ำหลัก และ 254 ลุ่มน้ำย่อย พื้นที่ประมาณ 511,361 ตารางกิโลเมตร ประกอบด้วยแม่น้ำสายหลัก แม่น้ำสาขา อ่างเก็บน้ำ ลำคลอง ลำห้วย คลองชลประทาน หนอง บึง กว๊าน และทะเลสาบ รวมทั้งแหล่งน้ำสาธารณะต่าง ๆ ที่เกิดขึ้นตามธรรมชาติ ตลอดจนหน่วยงานราชการสร้างขึ้นเพื่อให้ประชาชนได้ใช้ประโยชน์ในด้านการเกษตร หรือเพื่อทำการประมง นอกจากนี้ยังมีพื้นที่น้ำท่วมถึงในฤดูน้ำหลากซึ่งผู้ประกอบการอาชีพเกษตรกรรมและอยู่ใกล้แหล่งน้ำมักทำประมงควบคู่กันทั้งในและนอกฤดูกาลเกษตรเพื่อนำมาบริโภคภายในครัวเรือน แจกจ่ายหรือขายเมื่อจับได้มากเกินกว่าการบริโภค และบางรายทำเป็นอาชีพหลักสร้างรายได้ให้กับครอบครัว การทำประมงน้ำจืดส่วนใหญ่เป็นการทำประมงเพื่อการยังชีพ ผู้ที่ทำการประมงเชิงพาณิชย์เป็นอาชีพหลักมีเพียงส่วนน้อย

1.2.1 ผลผลิตจากการทำการประมงน้ำจืดในช่วง 10 ปีที่ผ่านมา (พ.ศ. 2553 - 2562)

โดยในช่วง 10 ปีที่ผ่านมา ปริมาณการจับสัตว์น้ำจากการทำการประมงน้ำจืดส่วนใหญ่มีแนวโน้มลดลง เนื่องจากเกิดภัยแล้งบ่อยทำให้มีปริมาณน้ำฝนน้อยในหลายจังหวัด ประกอบกับแม่น้ำโขงตอนบนบริเวณจังหวัดเชียงรายลดระดับลงมาก จากการที่ประเทศจีนสร้างเขื่อนกั้นแม่น้ำโขงและลดระดับการระบายน้ำส่งผลให้ระบบนิเวศเปลี่ยนไปจากในอดีต พ่อแม่พันธุ์เปลี่ยนแหล่งที่อยู่และแหล่งวางไข่ ส่งผลให้ปริมาณการจับสัตว์น้ำจากอ่างเก็บน้ำ และแหล่งน้ำขนาดใหญ่ลดลง โดยในช่วงปี พ.ศ. 2553 - 2562 มีปริมาณการจับสัตว์น้ำ 188,684 ตันต่อปี มูลค่า 10,100 ล้านบาทต่อปี ส่วนใหญ่เป็นการจับจากแหล่งน้ำประเภทหนอง/บึง/อื่น ๆ 80,671 ตันต่อปี (ร้อยละ 42.76) มูลค่า 4,330 ล้านบาทต่อปี (ร้อยละ 42.87) รองลงมาเป็นประเภทแม่น้ำ ลำคลอง ห้วย 54,037 ตันต่อปี (ร้อยละ 28.64) มูลค่า 2,938 ล้านบาทต่อปี (ร้อยละ 29.08) ประเภทอ่างเก็บน้ำ 47,683 ตันต่อปี (ร้อยละ 25.27) มูลค่า 2,521 ล้านบาทต่อปี (ร้อยละ 24.96) ประเภทคลองชลประทาน 3,722 ตันต่อปี (ร้อยละ 1.97) มูลค่า 181 ล้านบาทต่อปี (ร้อยละ 1.79) และประเภทบ่อล่อ 2,570 ตันต่อปี (ร้อยละ 1.36) มูลค่า 132 ล้านบาทต่อปี (ร้อยละ 1.30)

1.2.2 ประมาณการผลผลิตจากการทำการประมงน้ำจืดใน ปี พ.ศ. 2563

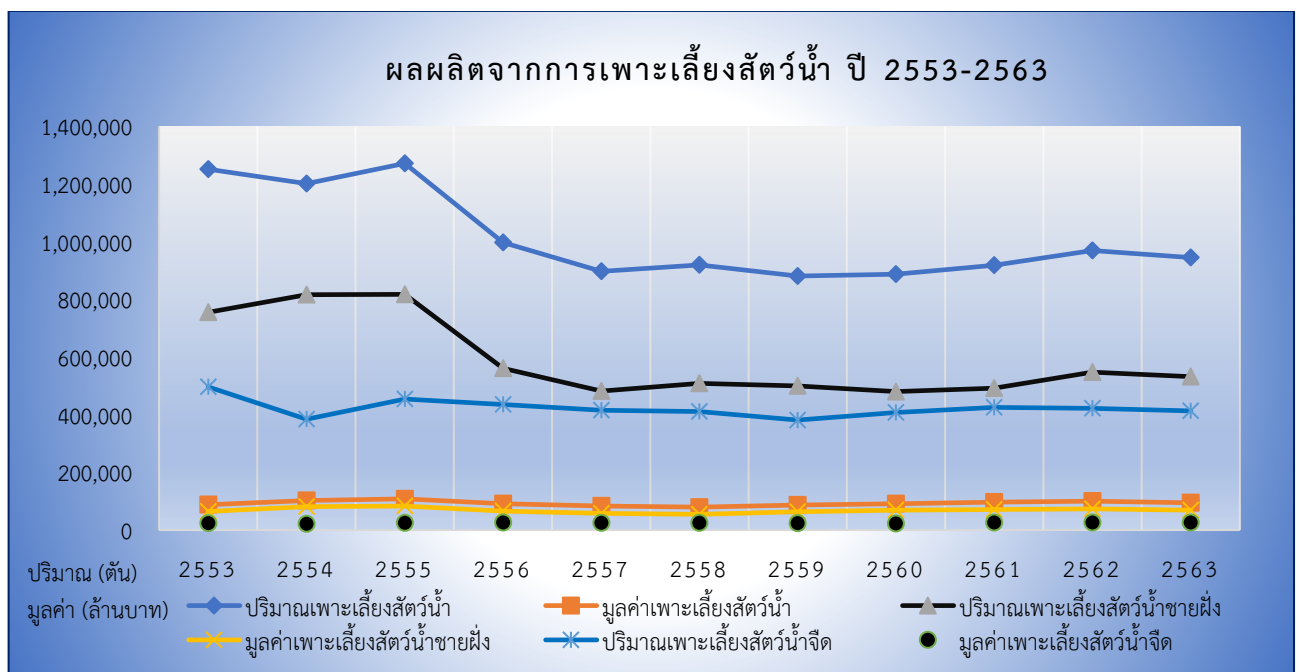
ในปี 2563 คาดว่าปริมาณการจับสัตว์น้ำจากการทำการประมงน้ำจืดจะมีแนวโน้มเพิ่มขึ้นเล็กน้อยเมื่อเทียบกับปีที่ผ่านมา เนื่องจากกรมประมงมีโครงการสร้างรายได้จากอาชีพประมงในแหล่งน้ำชุมชน เพื่อเป็นการเพิ่มโอกาสในการใช้ประโยชน์จากทรัพยากรในพื้นที่ เป็นการสร้างอาชีพและให้ชุมชนมีส่วนร่วมในการบริหารจัดการแหล่งน้ำให้มีผลผลิตสัตว์น้ำเพิ่มขึ้น มีการปล่อยลูกกุ้งก้ามกรามในแหล่งน้ำชุมชน ในพื้นที่ 19 จังหวัด 129 อำเภอ 1,436 แหล่งน้ำ จำนวน 287 ล้านตัว ส่งผลให้ปริมาณการจับสัตว์น้ำบางชนิด เช่น กุ้งก้ามกรามจะมีแนวโน้มเพิ่มขึ้น โดยคาดว่าจะมีปริมาณการจับสัตว์น้ำจากการทำการประมงน้ำจืด 133,179 ตัน มูลค่า 8,756 ล้านบาท ส่วนใหญ่จับจากแหล่งน้ำประเภทหนอง/บึง/อื่น ๆ 69,507 ตัน (ร้อยละ 52.19) มูลค่า 4,098 ล้านบาท (ร้อยละ 46.80) รองลงมาเป็นประเภทแม่น้ำ ลำคลอง ห้วย 48,324 ตัน (ร้อยละ 36.29) มูลค่า 3,579 ล้านบาท (ร้อยละ 40.88) ประเภทอ่างเก็บน้ำ 11,059 ตัน (ร้อยละ 8.30) มูลค่า 883 ล้านบาท (ร้อยละ 10.08) ประเภทคลองชลประทาน 2,965 ตัน (ร้อยละ 2.23) มูลค่า 131 ล้านบาท (ร้อยละ 1.50) และประเภทบ่อล่อ 1,324 ตัน (ร้อยละ 0.99) มูลค่า 65 ล้านบาทต่อปี (ร้อยละ 0.74)

2. ผลผลิตจากการเพาะเลี้ยงสัตว์น้ำ

ในสถานการณ์ปัจจุบันการเพาะเลี้ยงสัตว์น้ำมีความสำคัญเพิ่มมากขึ้น เนื่องจากเป็นการผลิตเพื่อทดแทนผลผลิตสัตว์น้ำที่ได้จากธรรมชาติ ในช่วงเวลา 10 ปีที่ผ่านมา (พ.ศ. 2553 - 2562) มีจำนวนฟาร์ม 556,486

ฟาร์มต่อปี เนื้อที่ 1,257,961 ไร่ต่อปี ผลผลิต 1,019,652 ตันต่อปี มูลค่าเฉลี่ย 92,805 ล้านบาทต่อปี โดยผลผลิตมีอัตราการเปลี่ยนแปลงลดลงร้อยละ 2.41 ต่อปี ส่วนมูลค่ามีอัตราการเปลี่ยนแปลงเพิ่มขึ้นร้อยละ 1.86 ต่อปี เป็นการเพาะเลี้ยงสัตว์น้ำชายฝั่ง 38,699 ฟาร์มต่อปี (ร้อยละ 6.95) เนื้อที่ 416,560 ไร่ต่อปี (ร้อยละ 33.11) ผลผลิต 596,224 ตันต่อปี (ร้อยละ 58.47) มูลค่า 68,506 ล้านบาท (ร้อยละ 73.82) และการเพาะเลี้ยงสัตว์น้ำจืด 517,787 ฟาร์มต่อปี (ร้อยละ 93.05) เนื้อที่ 841,401 ไร่ต่อปี (ร้อยละ 66.89) ผลผลิต 423,428 ตันต่อปี (ร้อยละ 41.53) มูลค่า 24,299 ล้านบาทต่อปี (ร้อยละ 26.18)

ส่วนในปี พ.ศ. 2563 คาดว่ามีแนวโน้มลดลง คาดว่าจะมีจำนวน 533,481 ฟาร์ม เนื้อที่ 1,149,231 ไร่ ผลผลิต 945,036 ตัน มูลค่า 94,071 ล้านบาท โดยผลผลิตและมูลค่าลดลงร้อยละ 2.52 และ 5.98 ตามลำดับ เมื่อเทียบกับปีที่ผ่านมา เป็นการเพาะเลี้ยงสัตว์น้ำชายฝั่ง 36,096 ฟาร์ม (ร้อยละ 6.77) เนื้อที่ 395,631 ไร่ (ร้อยละ 34.43) ผลผลิต 531,581 ตัน (ร้อยละ 56.25) มูลค่า 68,557 ล้านบาท (ร้อยละ 72.88) และการเพาะเลี้ยงสัตว์น้ำจืด 497,385 ฟาร์ม (ร้อยละ 93.23) เนื้อที่ 753,600 ไร่ (ร้อยละ 65.57) ผลผลิต 413,455 ตัน (ร้อยละ 43.75) มูลค่า 25,514 ล้านบาท (ร้อยละ 27.12)



2.1 ผลผลิตจากการเพาะเลี้ยงสัตว์น้ำจืด

การเพาะเลี้ยงสัตว์น้ำจืดมีการเลี้ยงหลายรูปแบบ เช่น การเลี้ยงปลาชนิดเดียว (Monoculture) หรือเลี้ยงหลายชนิดรวมกัน (Polyculture) นอกจากนี้ยังมีการเลี้ยงปลาน้ำจืดร่วมกับกิจกรรมเกษตรอย่างอื่น (Integrated) เช่น เลี้ยงร่วมกับการเลี้ยงสัตว์ การปลูกพืช/ผลไม้ หรือร่วมกับการทำนา การเพาะเลี้ยงสัตว์น้ำส่วนใหญ่เป็นการเลี้ยงปลากินพืช รองลงมาเป็นปลากินเนื้อ

2.1.1 ผลผลิตจากการเพาะเลี้ยงสัตว์น้ำจืดในช่วง 10 ปีที่ผ่านมา (พ.ศ. 2553-2562)

ในช่วง 10 ปี ที่ผ่านมา ผลผลิตจากการเพาะเลี้ยงสัตว์น้ำจืดมีแนวโน้มลดลง โดยในช่วง 10 ปีที่ผ่านมา การเพาะเลี้ยงสัตว์น้ำจืดมีฟาร์มเลี้ยง 517,787 ฟาร์มต่อปี (ร้อยละ 93.05) เนื้อที่ 841,401 ไร่ต่อปี (ร้อยละ 66.89) ผลผลิต 423,428 ตันต่อปี (ร้อยละ 41.53) มูลค่า 24,299 ล้านบาทต่อปี (ร้อยละ 26.18) โดยผลผลิตมีอัตราการเปลี่ยนแปลงลดลงร้อยละ 1.22 ต่อปี ส่วนมูลค่ามีอัตราการเปลี่ยนแปลงเพิ่มขึ้นร้อยละ 1.66 ต่อปี โดยมีรายละเอียดของสัตว์น้ำเศรษฐกิจที่สำคัญ ดังนี้

ปลานิล มีการเพาะเลี้ยงมากที่สุด 292,310 ฟาร์มต่อปี (ร้อยละ 56.45) เนื้อที่ 439,294 ไร่ต่อปี (ร้อยละ 52.21) ผลผลิต 199,719 ตันต่อปี (ร้อยละ 47.17) มูลค่า 9,619 ล้านบาทต่อปี (ร้อยละ 39.58) โดยผลผลิตและมูลค่ามีอัตราการเปลี่ยนแปลงเพิ่มขึ้นร้อยละ 1.36 และ 3.18 ต่อปี

ปลาตูก มีฟาร์มเลี้ยง 90,032 ฟาร์มต่อปี (ร้อยละ 17.39) เนื้อที่ 93,174 ไร่ต่อปี (ร้อยละ 11.07) ผลผลิต 112,490 ตันต่อปี (ร้อยละ 26.57) มูลค่า 5,203 ล้านบาทต่อปี (ร้อยละ 21.41) โดยผลผลิตและมูลค่ามีอัตราการเปลี่ยนแปลงลดลงร้อยละ 2.66 และ 2.18 ต่อปี

ปลาตะเพียน มีฟาร์มเลี้ยง 85,982 ฟาร์มต่อปี (ร้อยละ 16.61) เนื้อที่เลี้ยงเฉลี่ย 97,344 ไร่ต่อปี (ร้อยละ 11.57) ผลผลิตเฉลี่ย 28,310 ตันต่อปี (ร้อยละ 6.68) มูลค่าเฉลี่ย 1,189 ล้านบาทต่อปี (ร้อยละ 4.89) โดยผลผลิตและมูลค่ามีอัตราการเปลี่ยนแปลงลดลงร้อยละ 5.27 และ 2.72 ต่อปี

ปลาสร้อย มีฟาร์มเลี้ยง 3,720 ฟาร์มต่อปี (ร้อยละ 0.72) เนื้อที่ 68,613 ไร่ต่อปี (ร้อยละ 8.16) ผลผลิต 19,247 ตันต่อปี (ร้อยละ 4.54) มูลค่า 1,122 ล้านบาทต่อปี (ร้อยละ 4.62) โดยผลผลิตและมูลค่ามีอัตราการเปลี่ยนแปลงลดลงร้อยละ 15.08 และ 12.74 ต่อปี

ปลาช่อน มีฟาร์มเลี้ยง 2,770 ฟาร์มต่อปี (ร้อยละ 0.53) เนื้อที่ 3,901 ไร่ต่อปี (ร้อยละ 0.46) ผลผลิต 3,268 ตันต่อปี (ร้อยละ 0.77) มูลค่า 287 ล้านบาทต่อปี (ร้อยละ 1.18) โดยผลผลิตและมูลค่ามีอัตราการเปลี่ยนแปลงลดลงร้อยละ 8.65 และ 7.02 ต่อปี

ปลาแรด มีฟาร์มเลี้ยง 2,534 ฟาร์มต่อปี (ร้อยละ 0.49) เนื้อที่ 3,531 ไร่ต่อปี (ร้อยละ 0.42) ผลผลิต 2,661 ตันต่อปี (ร้อยละ 0.63) มูลค่า 184 ล้านบาทต่อปี (ร้อยละ 0.76) โดยผลผลิตและมูลค่ามีอัตราการเปลี่ยนแปลงลดลงร้อยละ 9.59 และ 11.18 ต่อปี

กบ มีฟาร์มเลี้ยง 1,089 ฟาร์มต่อปี (ร้อยละ 0.21) เนื้อที่ 605 ไร่ต่อปี (ร้อยละ 0.07) ผลผลิต 1,940 ตันต่อปี (ร้อยละ 0.46) มูลค่า 115 ล้านบาทต่อปี (ร้อยละ 0.48) โดยผลผลิตและมูลค่ามีอัตราการเปลี่ยนแปลงเพิ่มขึ้นร้อยละ 32.77 และ 21.09 ต่อปี

กุ้งก้ามกราม มีฟาร์มเลี้ยง 5,999 ฟาร์มต่อปี (ร้อยละ 1.16) เนื้อที่ 78,559 ไร่ต่อปี (ร้อยละ 9.34) ผลผลิต 21,977 ตันต่อปี (ร้อยละ 5.19) มูลค่า 4,982 ล้านบาทต่อปี (ร้อยละ 20.50) โดยผลผลิตมีอัตราการเปลี่ยนแปลงเพิ่มขึ้นร้อยละ 5.58 และ 11.12 ต่อปี

2.1.2 ประเมินการผลิตจากการเพาะเลี้ยงสัตว์น้ำจืดใน ปี พ.ศ. 2563

ในปี พ.ศ. 2563 คาดว่าผลผลิตและมูลค่าจากการเพาะเลี้ยงสัตว์น้ำจืดมีแนวโน้มลดลงเล็กน้อย ร้อยละ 2.03 และ 2.87 เมื่อเทียบกับปีที่ผ่านมา เนื่องจากภาคเหนือ และภาคตะวันออกเฉียงเหนือประสบภัยแล้งค่อนข้างมาก ฝนตกล่าช้า ทำให้การปล่อยลูกพันธุ์น้อยลง จึงคาดว่า ในปี พ.ศ. 2563 มีฟาร์มเลี้ยง 497,385 ฟาร์ม เนื้อที่ 753,600 ไร่ ผลผลิต 413,455 ตัน มูลค่า 25,514 ล้านบาท โดยมีรายละเอียดของสัตว์น้ำเศรษฐกิจที่สำคัญ ดังนี้

ปลานิล มีการเพาะเลี้ยงมากที่สุด 303,780 ฟาร์ม (ร้อยละ 61.08) เนื้อที่ 446,024 ไร่ (ร้อยละ 59.19) ผลผลิต 206,577 ตัน (ร้อยละ 49.96) มูลค่า 10,117 ล้านบาท (ร้อยละ 39.65) โดยผลผลิตและมูลค่าลดลงร้อยละ 3.41 และ 0.92 ตามลำดับ เมื่อเทียบกับปีที่ผ่านมา

ปลาตูก มีฟาร์มเลี้ยง 92,630 ฟาร์ม (ร้อยละ 18.62) เนื้อที่ 97,761 ไร่ (ร้อยละ 12.97) ผลผลิต 99,905 ตัน (ร้อยละ 24.16) มูลค่า 4,452 ล้านบาท (ร้อยละ 17.45) โดยผลผลิตและมูลค่าลดลงร้อยละ 2.40 และ 3.34 ตามลำดับ เมื่อเทียบกับปีที่ผ่านมา

ปลาตะเพียน มีฟาร์มเลี้ยง 65,254 ฟาร์ม (ร้อยละ 13.12) เนื้อที่ 65,044 ไร่ (ร้อยละ 8.63) ผลผลิต 21,494 ตัน (ร้อยละ 5.20) มูลค่า 992 ล้านบาท (ร้อยละ 3.89) โดยผลผลิตและมูลค่าลดลง ร้อยละ 2.38 และ 0.90 ตามลำดับ เมื่อเทียบกับปีที่ผ่านมา

ปลาช่อน มีฟาร์มเลี้ยง 2,257 ฟาร์ม (ร้อยละ 0.45) เนื้อที่ 2,831 ไร่ (ร้อยละ 0.38) ผลผลิต 1,618 ตัน (ร้อยละ 0.39) มูลค่า 130 ล้านบาท (ร้อยละ 0.51) โดยผลผลิตลดลงร้อยละ 2.76 ส่วนมูลค่าไม่เปลี่ยนแปลง เมื่อเทียบกับปีที่ผ่านมา

ปลาแรด มีฟาร์มเลี้ยง 1,953 ฟาร์ม (ร้อยละ 0.39) เนื้อที่ 2,152 ไร่ (ร้อยละ 0.29) ผลผลิต 1,305 ตัน (ร้อยละ 0.32) มูลค่า 73 ล้านบาท (ร้อยละ 0.29) โดยผลผลิตเพิ่มขึ้นร้อยละ 1.48 ส่วนมูลค่าลดลงร้อยละ 1.35 เมื่อเทียบกับปีที่ผ่านมา

ปลาสิด มีฟาร์มเลี้ยง 1,452 ฟาร์ม (ร้อยละ 0.29) เนื้อที่ 17,170 ไร่ (ร้อยละ 2.28) ผลผลิต 6,569 ตัน (ร้อยละ 1.59) มูลค่า 429 ล้านบาท (ร้อยละ 1.68) โดยผลผลิตและมูลค่าลดลง ร้อยละ 7.76 และ 2.28 เมื่อเทียบกับปีที่ผ่านมา

กบ มีฟาร์มเลี้ยง 960 ฟาร์ม (ร้อยละ 0.19) เนื้อที่ 771 ไร่ (ร้อยละ 0.10) ผลผลิต 3,857 ตัน (ร้อยละ 0.93) มูลค่า 201 ล้านบาท (ร้อยละ 0.79) โดยผลผลิตและมูลค่าเพิ่มขึ้นร้อยละ 78.73 และ 82.73 เมื่อเทียบกับปีที่ผ่านมา

กุ้งก้ามกราม มีฟาร์มเลี้ยง 5,895 ฟาร์ม (ร้อยละ 1.19) เนื้อที่ 66,810 ไร่ (ร้อยละ 8.86) ผลผลิต 29,937 ตัน (ร้อยละ 7.24) มูลค่า 7,154 ล้านบาท (ร้อยละ 28.04) โดยผลผลิตและมูลค่าลดลงร้อยละ 7.02 และ 9.61 เมื่อเทียบกับปีที่ผ่านมา

2.2 ผลผลิตจากการเพาะเลี้ยงสัตว์น้ำชายฝั่ง

สัตว์น้ำจากการเพาะเลี้ยงชายฝั่ง ประกอบด้วย กุ้งทะเล ปลาน้ำกร่อย (ปลากะพงและปลากะรัง) และหอยทะเล (หอยนางรม หอยแครง หอยแมลงภู่) โดยกุ้งทะเลมีการเลี้ยงมากที่สุด รองลงมา ได้แก่ หอยทะเล และปลาน้ำกร่อย

2.2.1 ผลผลิตจากการเพาะเลี้ยงสัตว์น้ำชายฝั่งในช่วง 10 ปีที่ผ่านมา (พ.ศ. 2553–2562)

ในช่วง 10 ปีที่ผ่านมา (พ.ศ. 2553 – 2562) ผลผลิตจากการเพาะเลี้ยงชายฝั่งมีแนวโน้มลดลง เนื่องจาก ปี พ.ศ. 2556 ผลผลิตกุ้งทะเลมีปัญหาการเกิดโรคตายด่วน (Early Mortality Syndrome : EMS) ซึ่งกุ้งทะเลมีส่วนของผลผลิตมากกว่าร้อยละ 60 ของผลผลิตจากการเพาะเลี้ยงสัตว์น้ำชายฝั่ง ดังนั้น เมื่อมีปัญหาเกิดขึ้นในการเลี้ยงกุ้งทะเลจึงส่งผลกระทบต่อภาพรวมของการเพาะเลี้ยงสัตว์น้ำชายฝั่งด้วย โดยในช่วง 10 ปีที่ผ่านมา การเพาะเลี้ยงสัตว์น้ำชายฝั่งมีฟาร์มเลี้ยง 38,699 ฟาร์มต่อปี เนื้อที่ 416,560 ไร่ต่อปี ผลผลิต 596,224 ตันต่อปี และ มูลค่า 68,506 ล้านบาทต่อปี โดยผลผลิตมีอัตราการเปลี่ยนแปลงลดลงร้อยละ 2.63 ต่อปี ส่วนมูลค่ามีอัตราการเปลี่ยนแปลงเพิ่มขึ้นร้อยละ 2.38 ต่อปี มีรายละเอียดดังนี้

กุ้งทะเล มีฟาร์มเลี้ยง 22,269 ฟาร์มต่อปี (ร้อยละ 57.54) เนื้อที่ 315,409 ไร่ต่อปี (ร้อยละ 75.72) ผลผลิต 413,211 ตันต่อปี (ร้อยละ 69.31) มูลค่า 61,087 ล้านบาทต่อปี (ร้อยละ 89.17) ซึ่งผลผลิตมีอัตราการเปลี่ยนแปลงลดลงร้อยละ 2.10 ต่อปี ส่วนมูลค่ามีอัตราการเปลี่ยนแปลงเพิ่มขึ้นร้อยละ 1.21 ต่อปี โดยกุ้งแวนนาไม่มีผลผลิตมากที่สุด 399,265 ตันต่อปี (ร้อยละ 96.62) มูลค่า 58,024 ล้านบาทต่อปี (ร้อยละ 94.98) รองลงมาเป็นกุ้งกุลาดำ 13,368 ตันต่อปี (ร้อยละ 3.24) มูลค่า 2,988 ล้านบาทต่อปี (ร้อยละ 4.89) กุ้งแชบ๊วย 218 ตันต่อปี (ร้อยละ 0.05) มูลค่า 47 ล้านบาทต่อปี (ร้อยละ 0.08) และสัตว์น้ำอื่น ๆ 360 ตันต่อปี (ร้อยละ 0.09) มูลค่า 29 ล้านบาทต่อปี (ร้อยละ 0.05)

ปลาน้ำกร่อย มีฟาร์มเลี้ยง 10,904 ฟาร์มต่อปี (ร้อยละ 28.18) เนื้อที่ 11,914 ไร่ต่อปี (ร้อยละ 2.86) ผลผลิต 24,999 ตันต่อปี (ร้อยละ 4.19) มูลค่า 3,295 ล้านบาทต่อปี (ร้อยละ 4.81) ซึ่งผลผลิตและมูลค่ามีอัตราการเปลี่ยนแปลงเพิ่มขึ้นร้อยละ 12.72 และ 10.39 ต่อปี ตามลำดับ โดยปลากะพงมีการเลี้ยงมากที่สุด 7,386 ฟาร์มต่อปี (ร้อยละ 67.74) เนื้อที่ 11,085 ไร่ต่อปี (ร้อยละ 93.04) ผลผลิต 22,676 ตันต่อปี (ร้อยละ 90.71)

มูลค่า 2,744 ล้านบาทต่อปี (ร้อยละ 83.28) และปลากะรังมีฟาร์มเลี้ยง 3,518 ฟาร์มต่อปี (ร้อยละ 32.26) เนื้อที่ 830 ไร่ต่อปี (ร้อยละ 6.96) ผลผลิต 2,323 ตันต่อปี (ร้อยละ 9.29) มูลค่า 551 ล้านบาทต่อปี (ร้อยละ 16.72)

หอยทะเล มีฟาร์มเลี้ยง 5,526 ฟาร์มต่อปี (ร้อยละ 14.28) เนื้อที่ 89,237 ไร่ต่อปี (ร้อยละ 21.42) ผลผลิต 158,014 ตันต่อปี (ร้อยละ 26.50) มูลค่า 4,125 ล้านบาทต่อปี (ร้อยละ 6.02) ซึ่งผลผลิตมีอัตราการเปลี่ยนแปลงลดลงร้อยละ 1.68 ต่อปี ส่วนมูลค่ามีอัตราการเปลี่ยนแปลงเพิ่มขึ้นร้อยละ 17.52 ต่อปี โดยหอยแครงมีการเลี้ยงมากที่สุด 2,310 ฟาร์มต่อปี (ร้อยละ 41.80) เนื้อที่ 69,462 ไร่ต่อปี (ร้อยละ 77.84) ผลผลิต 48,760 ตันต่อปี (ร้อยละ 30.86) มูลค่า 2,831 ล้านบาทต่อปี (ร้อยละ 68.64) รองลงมาเป็นหอยแมลงภู่ 2,096 ฟาร์ม (ร้อยละ 37.93) เนื้อที่ 15,446 ไร่ต่อปี (ร้อยละ 17.31) ผลผลิต 93,052 ตันต่อปี (ร้อยละ 58.89) มูลค่า 655 ล้านบาทต่อปี (ร้อยละ 15.88) และหอยนางรม 1,121 ฟาร์มต่อปี (ร้อยละ 20.27) เนื้อที่ 4,329 ไร่ต่อปี (ร้อยละ 4.85) ผลผลิต 16,202 ตันต่อปี (ร้อยละ 10.25) มูลค่า 639 ล้านบาทต่อปี (ร้อยละ 15.48)

2.2.2 ประมาณการผลิตจากการเพาะเลี้ยงสัตว์น้ำชายฝั่งใน ปี พ.ศ. 2563

ในปี พ.ศ. 2563 คาดว่าผลผลิตและมูลค่าจากการเพาะเลี้ยงสัตว์น้ำชายฝั่งมีแนวโน้มลดลงเล็กน้อย จากปี พ.ศ. 2562 ร้อยละ 2.89 และ 7.08 ตามลำดับ เนื่องจากผลกระทบจากสถานการณ์การระบาดของโรคติดเชื้อไวรัสโคโรนา 2019 (COVID – 19) ทำให้ความต้องการของตลาดลดลงจากการประกาศบังคับใช้มาตรการต่าง ๆ เช่น มาตรการเรื่องการเข้า – ออกประเทศ การเดินทางข้ามเขตพื้นที่จังหวัด การงดการจัดงานเลี้ยง การสั่งปิดห้างร้านต่าง ๆ เป็นต้น อีกทั้งผู้เพาะเลี้ยงมีการชะลอตัวในช่วงที่มีการระบาดหนัก คาดว่ามีฟาร์มเลี้ยงสัตว์น้ำชายฝั่ง 36,096 ฟาร์ม เนื้อที่เลี้ยง 395,631 ไร่ ผลผลิต 531,581 ตัน มูลค่า 68,557 ล้านบาท โดยมีรายละเอียด ดังนี้

กุ้งทะเล ในปี พ.ศ. 2563 คาดว่าผลผลิตและมูลค่าจากการเลี้ยงกุ้งทะเลมีแนวโน้มลดลงจากปี พ.ศ. 2562 ร้อยละ 2.18 และ 6.35 ตามลำดับ เนื่องจากเป็นผลกระทบจากสถานการณ์การระบาดของโรคติดเชื้อไวรัสโคโรนา 2019 (COVID – 19) ทำให้ความต้องการของตลาดลดลงจากการประกาศบังคับใช้มาตรการต่าง ๆ เช่น มาตรการเรื่องการเข้า – ออกประเทศ การเดินทางข้ามเขตพื้นที่จังหวัด การงดการจัดงานเลี้ยง การสั่งปิดห้างร้านต่าง ๆ เป็นต้น อีกทั้งผู้เพาะเลี้ยงมีการชะลอตัวในช่วงที่มีการระบาดหนัก โดยมีฟาร์มเลี้ยง 22,284 ฟาร์ม (ร้อยละ 61.73) เนื้อที่เลี้ยง 289,276 ไร่ (ร้อยละ 73.12) ผลผลิต 374,803 ตัน (ร้อยละ 70.51) มูลค่า 56,811 ล้านบาท (ร้อยละ 82.87) โดยกุ้งแวนนาไม่มีผลผลิตมากที่สุด 357,423 ตัน (ร้อยละ 95.36) มูลค่า 52,507 ล้านบาท (ร้อยละ 92.42) รองลงมาเป็นกุ้งกุลาดำ 17,112 ตัน (ร้อยละ 4.57) มูลค่า 4,264 ล้านบาท (ร้อยละ 7.51) กุ้งแชบ๊วย 132 ตัน (ร้อยละ 0.03) มูลค่า 29 ล้านบาท (ร้อยละ 0.05) และสัตว์น้ำอื่น ๆ 136 ตัน (ร้อยละ 0.04) มูลค่า 11 ล้านบาท (ร้อยละ 0.02)

ปลาน้ำกร่อย ในปี พ.ศ. 2563 คาดว่าผลผลิตและมูลค่าจากการเลี้ยงปลาน้ำกร่อยมีแนวโน้มลดลงจากปี พ.ศ. 2562 ร้อยละ 19.26 และ 27.29 ตามลำดับ เนื่องจากเป็นผลกระทบจากสถานการณ์การระบาดของโรคติดเชื้อไวรัสโคโรนา 2019 (COVID – 19) ทำให้ความต้องการของตลาดลดลงจากการประกาศบังคับใช้มาตรการต่าง ๆ เช่น มาตรการเรื่องการเข้า – ออกประเทศ การเดินทางข้ามเขตพื้นที่จังหวัด การงดการจัดงานเลี้ยง การสั่งปิดห้างร้านต่าง ๆ เป็นต้น อีกทั้งผู้เพาะเลี้ยงมีการชะลอตัวในช่วงที่มีการระบาดหนัก รวมถึงการที่ยังไม่สามารถแก้ปัญหาเรื่องราคาปลากะพงซึ่งเป็นผลผลิตหลักจากการเลี้ยงปลาน้ำกร่อยที่ตกต่ำจากการนำเข้ามาจากประเทศมาเลเซียได้ โดยมีฟาร์มเลี้ยง 9,286 ฟาร์ม (ร้อยละ 25.73) เนื้อที่เลี้ยง 19,593 ไร่ (ร้อยละ 4.95) ผลผลิต 38,845 ตัน (ร้อยละ 7.31) มูลค่า 4,178 ล้านบาท (ร้อยละ 6.09) โดยปลากะพงมีการเลี้ยงมากที่สุด 6,969 ฟาร์ม (ร้อยละ 75.05) เนื้อที่เลี้ยง 18,965 ไร่ (ร้อยละ 96.79) ผลผลิต 37,617 ตัน (ร้อยละ 96.84) มูลค่า 3,904 ล้านบาท (ร้อยละ 93.44) และเป็นการเลี้ยงปลากะรัง 2,317 ฟาร์ม (ร้อยละ 24.95) เนื้อที่เลี้ยง 628 ไร่ (ร้อยละ 3.21) ผลผลิต 1,228 ตัน (ร้อยละ 3.16) มูลค่า 274 ล้านบาท (ร้อยละ 6.56)

หอยทะเล ในปี พ.ศ. 2563 คาดว่าผลผลิตและมูลค่าจากการเลี้ยงหอยทะเลมีแนวโน้มเพิ่มขึ้นเล็กน้อยจากปี พ.ศ. 2562 ร้อยละ 1.55 และ 2.67 ตามลำดับ เนื่องจากมาตรการด้านการประมงของภาครัฐ

ส่งผลให้สภาพแวดล้อมในการเลี้ยงดีขึ้น ประกอบกับความสำเร็จจากโครงการศึกษาเพื่อเฝ้าระวังการเกิดโรคระบาด และป้องกันการตายยกฟาร์ม ของหอยแครงในตำบลคลองโคน จังหวัดสมุทรสงคราม และมีการต่อยอดในโครงการวิจัยศึกษาพัฒนาเศรษฐกิจรากฐานในพื้นที่อ่าวไทยตอนบน แต่ในขณะเดียวกันในช่วงต้นปีเริ่มมีการระบาดของโรคติดเชื้อไวรัสโคโรนา 2019 (COVID – 19) ทำให้ประเทศไทย จำเป็นต้องการออกมาตรการต่าง ๆ เพื่อป้องกันและควบคุมโรค ซึ่งส่งผลกระทบต่อเศรษฐกิจ โดยมีฟาร์มเลี้ยง 4,526 ฟาร์ม (ร้อยละ 12.54) เนื้อที่เลี้ยง 86,762 ไร่ (ร้อยละ 21.93) ผลผลิต 117,933 ตัน (ร้อยละ 22.18) มูลค่า 7,568 ล้านบาท (ร้อยละ 11.04) โดยหอยแครงมีการเลี้ยงมากที่สุด 2,041 ฟาร์ม (ร้อยละ 45.10) เนื้อที่เลี้ยง 65,522 ไร่ (ร้อยละ 75.52) ผลผลิต 45,603 ตัน (ร้อยละ 38.67) มูลค่า 5,016 ล้านบาท (ร้อยละ 66.28) รองลงมาเป็นหอยแมลงภู่ 1,721 ฟาร์ม (ร้อยละ 38.02) เนื้อที่เลี้ยง 15,810 ไร่ (ร้อยละ 18.22) ผลผลิต 44,600 ตัน (ร้อยละ 37.82) มูลค่า 437 ล้านบาท (ร้อยละ 5.77) หอยนางรม 764 ฟาร์ม (ร้อยละ 16.88) เนื้อที่ 5,430 ไร่ (ร้อยละ 6.26) ผลผลิต 27,730 ตัน (ร้อยละ 23.51) มูลค่า 2,115 ล้านบาท (ร้อยละ 27.95)

ตารางที่ 1 ผลผลิตประมง ปี 2551 - 2563

หน่วย : ตัน

ปี	รวม	การทำประมง					การเพาะเลี้ยง					
		รวม	ประมงทะเล			ประมงน้ำจืด	รวม	ชายฝั่ง				น้ำจืด
			รวม	พาณิชย์	พื้นบ้าน			รวม	กุ้ง	ปลา	หอย	
2551	3,204,213	1,873,415	1,644,832	1,335,199	309,633	228,583	1,330,798	808,335	506,602	15,993	285,740	522,463
2552	3,287,283	1,870,702	1,663,846	1,385,433	278,413	206,856	1,416,581	894,701	575,098	17,814	301,789	521,880
2553	3,062,684	1,810,620	1,601,320	1,404,015	197,305	209,300	1,252,064	755,465	559,644	20,205	175,616	496,599
2554	3,036,283	1,835,124	1,610,418	1,340,836	269,582	224,706	1,201,159	816,806	611,194	18,883	186,729	384,353
2555	2,991,449	1,719,628	1,500,200	1,291,674	208,526	219,428	1,271,821	817,567	609,552	22,155	185,860	454,254
2556	2,822,084	1,824,829	1,614,536	1,323,975	290,561	210,293	997,255	561,490	325,395	19,256	216,839	435,765
2557	2,567,724	1,670,037	1,488,280	1,281,186	207,094	181,757	897,687	482,563	279,907	19,087	183,569	415,124
2558	2,421,500	1,501,318	1,317,217	1,112,944	204,273	184,101	920,182	508,654	294,740	19,509	194,405	411,528
2559	2,413,340	1,532,180	1,343,283	1,177,368	165,915	188,897	881,160	499,580	334,434	19,219	145,927	381,580
2560	2,380,660	1,493,044	1,300,421	1,175,766	124,655	192,623	887,616	480,408	359,697	22,455	98,256	407,208
2561	2,454,881	1,536,756	1,392,931	1,234,276	158,655	143,825	918,125	492,288	374,374	41,108	76,806	425,837
2562	2,512,022	1,542,570	1,410,665	1,249,203	161,462	131,905	969,452	547,417	383,170	48,114	116,133	422,035
2563	2,553,101	1,608,065	1,474,886	1,229,722	245,164	133,179	945,036	531,581	374,803	38,845	117,933	413,455

ที่มา : กลุ่มสถิติการประมง กองนโยบายและแผนพัฒนาการประมง

สรุปข้อมูล ณ วันที่ 18 มกราคม 2564

ตารางที่ 2 มูลค่าผลผลิตประมง ปี 2551 - 2563

หน่วย : ล้านบาท

ปี	รวม	การทำประมง					การเพาะเลี้ยง					
		รวม	ประมงทะเล			ประมงน้ำจืด	รวม	ชายฝั่ง				น้ำจืด
			รวม	พาณิชย์	พื้นบ้าน			รวม	กุ้ง	ปลา	หอย	
2551	129,304	51,285	42,147	33,626	8,521	9,138	78,019	55,141	50,757	2,188	2,196	22,878
2552	141,726	51,866	42,759	34,195	8,564	9,107	89,860	66,557	61,259	2,338	2,960	23,303
2553	143,249	55,084	45,506	36,095	9,411	9,578	88,165	64,620	59,910	2,720	1,990	23,545
2554	162,729	60,268	49,631	38,410	11,221	10,637	102,461	81,413	76,351	2,559	2,503	21,048
2555	174,385	66,073	54,911	41,953	12,958	11,162	108,312	83,209	76,793	3,068	3,348	25,103
2556	158,597	67,747	56,192	43,748	12,444	11,555	90,850	65,380	58,964	2,640	3,776	25,470
2557	145,411	62,404	52,243	42,108	10,135	10,161	83,007	58,210	52,318	2,607	3,285	24,797
2558	140,718	61,225	50,900	40,767	10,133	10,325	79,493	54,602	47,172	2,727	4,703	24,891
2559	153,244	66,411	55,787	47,101	8,686	10,624	86,833	63,463	55,870	2,713	4,880	23,370
2560	160,013	68,495	58,222	51,802	6,420	10,273	91,518	69,221	61,851	3,119	4,251	22,297
2561	168,181	70,818	62,001	52,068	9,933	8,817	97,363	71,161	60,976	5,047	5,138	26,202
2562	174,039	73,989	66,117	51,330	14,787	7,872	100,050	73,782	60,665	5,746	7,371	26,268
2563	163,481	69,410	60,654	42,733	17,921	8,756	94,071	68,557	56,811	4,178	7,568	25,514

ที่มา : กลุ่มสถิติการประมง กองนโยบายและแผนพัฒนาการประมง

สรุปข้อมูล ณ วันที่ 18 มกราคม 2564