

**รายงานการประชุมประจำเดือน**  
**ครั้งที่ ๑๐/๒๕๖๓**  
**วันพฤหัสบดีที่ ๒๒ ตุลาคม พ.ศ. ๒๕๖๓**  
**ณ ห้องประชุมสำนักงานประมงจังหวัดราชบุรี**

**ผู้เข้าประชุม**

๑. นายประวิทย์	ละออบบุตร	ประมงจังหวัดราชบุรี
๒. นางสาวสุรังษี	ทัพพะรังสี	ผู้อำนวยการศูนย์วิจัยและพัฒนาการเพาะเลี้ยงสัตว์น้ำจืดราชบุรี
๓. นางสาวจินตนา	นิธรรม	หัวหน้ากลุ่มบริหารจัดการด้านการประมง
๔. นายอำนาจ	จีนขาวขำ	นักวิชาการประมงชำนาญการ
๕. นางสาวจันทร์ทิพย์	บรรลือเดช	นักวิชาการประมงชำนาญการ
๖. นางสาวปิยะพร	เพลงสันเทียะ	นักจัดการงานทั่วไปปฏิบัติการ
๗. นางสาวหยุด	ฤทธิ์ช่วย	ประมงอำเภอโพธาราม
๘. นายมณฑล	อ่วมเทศ	ประมงอำเภอบางแพ
๙. นางขวัญฤทัย	แซ่ลี	ประมงอำเภอบ้านโป่ง
๑๐. นางอุทุมพร	เหมหงษา	ประมงอำเภอสวนผึ้ง
๑๑. ว่าที่ร้อยตรี มารุต	นุตตะโร	ประมงอำเภอเมืองราชบุรี
๑๒. นายนิทัศน์	ลิ้มศิริวัฒน์	นักวิชาการเผยแพร่ปฏิบัติการ
๑๓. นางสาวธิดารัตน์	หงษ์สงวนศรี	เจ้าพนักงานธุรการปฏิบัติงาน
๑๔. นางสาวณิชากรนต์	หยงสตาร์	เจ้าพนักงานประมงปฏิบัติงาน
๑๕. นางจำเริญศรี	เอมวรรณนะ	พนักงานการเงินและบัญชี ส.๔
๑๖. นายพิเชษฐ	ไทยประเสริฐ	พนักงานขับรถยนต์ ส.๒
๑๗. นางสาวกานต์ชนก	แสงประทุม	นักวิชาการประมง
๑๘. นางสาวปารมี	ฤกษ์ดี	นักวิชาการประมง
๑๙. นางสุนิสา	สาลีติด	เจ้าหน้าที่บันทึกข้อมูล
๒๐. นางสาวปรียาภรณ์	ธรรมโชติ	เจ้าหน้าที่ประมง

**เริ่มประชุมเวลา** ๐๙.๐๐ น.

**ผู้ไม่เข้าประชุม**

๑. นางจิราพร เลิศไกร เจ้าพนักงานประมงชำนาญงาน ลาป่วย

**ระเบียบวาระที่ ๑ เรื่องที่ประธานแจ้งให้ที่ประชุมทราบ**

๑. แนะนำข้าราชการย้ายมาดำรงตำแหน่งใหม่
  - พลตำรวจตรี ปรีชญา ประสานสุข ตำแหน่ง ผู้บังคับการตำรวจภูธรจังหวัดราชบุรี ย้ายมาจาก โรงเรียนนายร้อยตำรวจ
  - แพทย์หญิงปาจริย์ อารีร์บ ตำแหน่ง นายแพทย์สาธารณสุขจังหวัดราชบุรี ย้ายมาจาก สำนักงานสาธารณสุขจังหวัดสิงห์บุรี
  - นายจุมพฏ ขอบธรรม ตำแหน่ง ผู้อำนวยการสำนักงานทรัพยากรธรรมชาติและสิ่งแวดล้อมจังหวัดราชบุรี ย้ายมาจาก กรมป่าไม้
  - ว่าที่ร้อยเอกศตวรรษน์ ดุษฎีเสนีย์ ตำแหน่ง พนักงานจังหวัดราชบุรี ย้ายมาจาก สำนักงานพลังงานจังหวัดกาฬสินธุ์

๒. นโยบาย...

## ๒. นโยบายผู้ว่าราชการจังหวัดราชบุรี

๒.๑ การประพฤติปฏิบัติตนในฐานะข้าราชการ และช่วยกำกับดูแลข้าราชการในหน่วยงาน ศรีษะถึงปลายเท้า , การแต่งกาย , การครองตน โดยท่านผู้ว่าฯเน้นเรื่อง การติดเข็ม/สุรา/ ชู้สาว/การใช้ Social ความสะอาดในสถานที่ราชการ ธงชาติ ธงสัญลักษณ์ต้องไม่เก่า ไม่ขาด พระบรมฉายาลักษณ์ให้สมพระเกียรติ ธงชาติอันเชิญลงเก็บ และเชิญขึ้น

๒.๒ การให้ข้อมูลข่าวสาร/การช่วยเหลือประชาชน

- ให้รับดำเนินการโดยไม่มีวันหยุดราชการ
- ให้ทำหนังสือเป็นลายลักษณ์อักษร
- มีเรื่องด่วนท่านต้องรับรายงานผู้ว่าฯ/หัวหน้าส่วนต้องพร้อมตลอดเวลา เสาร์-อาทิตย์ หน่วยงานต้องมีคนอยู่

๒.๓ งานรัฐพิธี ราชพิธีต่างๆ

- หัวหน้าส่วนราชการให้มาร่วมงานด้วยตนเอง และแต่งกายให้ถูกต้องเรียบร้อย โดยมี ๔ ทำต้องห้ามเวลาแต่งเครื่องแบบ
  - ๑) ห้ามล้างกระเป๋
  - ๒) กอดอก
  - ๓) มือไพล่หลัง
  - ๔) ท้าวเอว
- ชุดขาวถ้าเหลืองให้ตัดใหม่ การถือหมวกให้ถือให้ถูกต้อง การถ่ายภาพห้าม Selfie ทับ พระบรมฉายาลักษณ์ให้ถ่ายเต็มองค์
- การโกรกสีผม
- การใส่แมส (เครื่องแบบขาวโดยแมสสีขาวไม่มีลวดลาย)

๒.๔ การปฏิบัติหน้าที่ ขอให้ถูกต้องตามระเบียบที่เป็นปัจจุบัน (กรณีการเสนอหนังสือเซ็นต์) เขียนรายละเอียดให้ถูกต้องชัดเจน ต้นเรื่อง การดำเนินงานที่ผ่านมาให้คำนึงถึงประโยชน์ ๓ อย่าง โดยเน้นความถูกต้องมากกว่าความถูกต้อง

- ๑) ประโยชน์ที่เกิดขึ้น
- ๒) ความคุ้มค่า
- ๓) มีความยั่งยืน

๒.๕ การเชิญพระบรมวงศานุวงศ์/ผู้ใหญ่ เข้ามาในพื้นที่ต้องแจ้งให้ผู้ว่าทราบทุกครั้ง

๒.๖ การติดต่อสื่อสารในเรื่องงาน โดยสามารถติดต่อท่านได้ตลอดเวลา/หน่วยงานต้องมีความพร้อมตลอดเวลา ต้องมีเจ้าหน้าที่เวรยามวันหยุดราชการ

๒.๗ การเสนองาน (แฟ้มเสนอเซ็นต์)

- ถ้าเรื่องด่วนที่สุดในวันศุกร์หรือรับเรื่องด้วยโดยขอให้หัวหน้าส่วนราชการมาชี้แจงด้วยตนเองเพราะท่านเป็นคนเซ็นต์ ท่านต้องรู้ไม่ต้องพาลูกน้องมาด้วย
- แฟ้มเสนอเซ็นต์ถ้าเนาแล้วให้ชื่อใหม่
- มีชื่อหน่วยงานหน้าแฟ้มด้วย

๒.๘ มาตรการป้องกันโควิดของหน่วยงาน ประชุมโควิดทุกวันพฤหัสบดีสัปดาห์สัปดาห์

**มติที่ประชุม**

ที่ประชุมรับทราบ

/ระเบียบ...

**ระเบียบวาระที่ ๒****เรื่องรับรองรายงานการประชุม ครั้งที่ ๙/๒๕๖๓****มติที่ประชุม**

รับรองการประชุม ครั้งที่ ๙/๒๕๖๓

**ระเบียบวาระที่ ๓****เรื่องสืบเนื่องจากประชุม ครั้งที่ ๙****๓.๑ รายงานผลการปฏิบัติงานของศูนย์วิจัยและพัฒนาการเพาะเลี้ยงสัตว์น้ำจืดราชบุรี**

- กิจกรรม/โครงการ ปีงบประมาณ ๒๕๖๓

๑) กิจกรรมพัฒนาและบริหารจัดการทรัพยากรสัตว์น้ำ (งานผลิต) จำนวน ๔,๑๐๐,๐๐๐ ตัว

๒) กิจกรรมสนับสนุนโครงการพัฒนาอันเนื่องมาจากพระราชดำริ

๒.๑ กิจกรรมสนับสนุนโครงการพัฒนาอันเนื่องมาจากพระราชดำริ

- ผลิตปลาน้ำจืดของไทยเพื่อปล่อยในแหล่งน้ำ จำนวน ๑,๐๐๐,๐๐๐ ตัว

๒.๒ จังหวัดราชบุรี ยอดปล่อยปลาวันสำคัญ จำนวน ๒,๐๐๐,๐๐๐ ตัว

- วันเฉลิมพระชนมพรรษา ร.๑๐ (๒๘ กรกฎาคม ๒๕๖๓) จำนวน ๕๐๐,๐๐๐ ตัว

- วันเฉลิมพระชนมพรรษา พันปีหลวง (๑๒ สิงหาคม ๒๕๖๓) จำนวน ๕๐๐,๐๐๐ ตัว

- วันเฉลิมพระชนมพรรษา พระบรมราชินี (๓ มิถุนายน ๒๕๖๓) จำนวน ๕๐๐,๐๐๐ ตัว

- วันสถาปนากรมประมง (๒๑ กันยายน ๒๕๖๓) จำนวน ๕๐๐,๐๐๐ ตัว

๓) กิจกรรมพัฒนาคุณภาพสินค้าประมงสู่มาตรฐาน (GAP)

- กิจกรรมย่อย ๑ : ตรวจสอบและรับรองฟาร์มเพาะเลี้ยงสัตว์น้ำจืด (๔๖๒ ฟาร์ม)

แผน ๔๖๒/ผล ๔๖๔ ฟาร์ม

๑. ตรวจสอบฟาร์มเพาะเลี้ยงสัตว์น้ำจืด (รายใหม่ ๖๓) แผน ๑๑๒ ฟาร์ม/ผล ๑๒๑ ฟาร์ม

๒. ตรวจสอบฟาร์มเพาะเลี้ยงสัตว์น้ำจืด (ต่ออายุต่อเนื่องปี ๖๓) แผน ๒๓๘ ฟาร์ม/ผล ๒๑๕ ฟาร์ม

๓. ตรวจสอบฟาร์มเพาะเลี้ยงสัตว์น้ำจืด (ติดตามฟาร์มเดิม ๖๑-๖๒) แผน ๑๐๗ ฟาร์ม/ผล ๑๒๑ ฟาร์ม

๔. ตรวจสอบฟาร์ม สอ.๓ (สัตว์น้ำจืด เพื่อการบริโภค) แผน ๔ ฟาร์ม/ผล ๖ ฟาร์ม

๕. ตรวจสอบฟาร์ม สอ.๔ (สัตว์น้ำจืด เพื่อการบริโภค)

๖. ตรวจสอบโรงเพาะฟักสัตว์น้ำ ของหน่วยงาน แผน ๑ ฟาร์ม

- กิจกรรมย่อย ๒ : รับรองมาตรฐานฟาร์มเพาะเลี้ยงสัตว์น้ำ ผล ๔๒๘ ฟาร์ม

๑. ออกใบรับรองมาตรฐานฟาร์มเพาะเลี้ยงสัตว์น้ำจืด (รายใหม่) ผล ๑๑๙ ใบ

๒. ออกใบรับรองมาตรฐานฟาร์มเพาะเลี้ยงสัตว์น้ำจืด (ต่ออายุ) ผล ๑๘๙ ใบ

- กิจกรรมย่อย ๓ : ส่งตัวอย่างตรวจวิเคราะห์ปัจจัยการผลิต แผน ๖๕๕ ตย./ผล ๖๓๒ ตย.

กิจกรรมพัฒนาคุณภาพสินค้าประมงสู่มาตรฐาน (GAP)

กิจกรรมย่อย : ตรวจสอบและรับรองมาตรฐานฟาร์มเพาะเลี้ยงสัตว์น้ำ (สัตว์น้ำสวยงาม)

แผน ๘๓ ฟาร์ม/๑๑๕ ฟาร์ม

๑. ตรวจสอบฟาร์มเพาะเลี้ยงสัตว์น้ำสวยงาม (GAP รายใหม่ ๖๓) แผน ๑๐ ฟาร์ม/ผล ๑๑ ฟาร์ม

๒. ตรวจสอบฟาร์มเพาะเลี้ยงสัตว์น้ำสวยงาม (GAP ต่ออายุต่อเนื่องปี ๖๓) แผน ๒๔ ฟาร์ม/ผล ๒๓ ฟาร์ม

๓. ตรวจสอบฟาร์มเพาะเลี้ยงสัตว์น้ำสวยงาม (GAP ติดตามฟาร์มเดิม ๖๑-๖๒) แผน ๑๑ ฟาร์ม/ผล ๑๘ ฟาร์ม

/๔. ตรวจ...

๔. ตรวจสอบฟาร์มเพาะเลี้ยงสัตว์น้ำสวยงามเพื่อการส่งออก (สอ.๓) แผน ๒๗ ฟาร์ม/  
ผล ๕๔ ฟาร์ม

๕. ตรวจสอบฟาร์มเพาะเลี้ยงสัตว์น้ำสวยงามเพื่อการส่งออก (สอ.๔) แผน ๙ ฟาร์ม/  
ผล ๙ ฟาร์ม

๖. ตรวจสอบรองสถานกักกันสัตว์น้ำ แผน ๒ ฟาร์ม/ผล ๒ ฟาร์ม

- กิจกรรมย่อย : รับรองมาตรฐานฟาร์มเพาะเลี้ยงสัตว์น้ำ (ปลาสวยงาม) ผล ๒๖ ฟาร์ม

๑. ออกใบรับรองมาตรฐานฟาร์มเพาะเลี้ยงสัตว์น้ำสวยงาม (รายใหม่) ผล ๑๑ ใบ

๒. ออกใบรับรองมาตรฐานฟาร์มเพาะเลี้ยงสัตว์น้ำสวยงาม (ต่ออายุ) ผล ๒๓ ใบ

#### ๔) กิจกรรมพัฒนาเกษตรกรสู่ Smart Farmer

กิจกรรมหลัก : พัฒนาเกษตรกรสู่ Smart Farmer ราชบุรี แผน ๑๑๕ ราย

- รับสมัครและคัดเลือกเกษตรกร (สนง.ปจ.ราชบุรี) แผน ๑๑๕ ราย/ผล ๒๕๐ ราย

๑. อบรม/ถ่ายทอดความรู้ เพื่อพัฒนาเกษตรกรสู่ Smart Farmer จังหวัดราชบุรี  
แผน ๑๑๕ ราย/ผล ๑๑๕ ราย

๒. เพิ่มพูนองค์ความรู้ เพื่อพัฒนาเกษตรกรสู่ Smart Farmer

- ประเมินความรู้/คุณสมบัติ และคัดกรองเกษตรกร Smart farmer ครั้งที่ ๑ (สนง.ปจ.รบ.)  
แผน ๑๑๕ ราย

- ประเมินความรู้/คุณสมบัติ และคัดกรองเกษตรกร Smart Farmer ครั้งที่ ๒ (สนง.ปจ.รบ.)  
แผน ๑๑๕ ราย

- ถอดองค์ความรู้ Smart Farmer ต้นแบบ (สนง.ปจ.รบ.)

๓. ติดตามและประเมินผล (ส่วนภูมิภาค) แผน ๑๑๕ ราย

กำหนดจัดอบรม Smart Farmer จังหวัดราชบุรี วันที่ ๓-๕ สิงหาคม ๒๕๖๓

วันที่ ๓ สิงหาคม ๒๕๖๓ อำเภอสวนผึ้ง จังหวัดราชบุรี

วันที่ ๔ สิงหาคม ๒๕๖๓ อำเภอโพธาราม จังหวัดราชบุรี

วันที่ ๕ สิงหาคม ๒๕๖๓ อำเภอบ้านโป่ง จังหวัดราชบุรี

#### ๕) กิจกรรมส่งเสริมเกษตรกรเชิงรุกด้านการประมง (Zoning by Agri map) (จังหวัดราชบุรี ๖ ราย)

กิจกรรมย่อย : ส่งเสริมเกษตรกรเชิงรุกด้านการประมง Zoning by Agri map

- สำรวจและไปประเมินความเหมาะสมของเกษตรกร (สนง.ปจ.ราชบุรี) แผน ๖ ราย/  
ผล ๖ ราย

๑. สนับสนุนปัจจัยการผลิตตามความเหมาะสม (จังหวัดราชบุรี) แผน ๖ ราย/ผล ๖ ราย

๒. ให้คำแนะนำถ่ายทอดให้ความรู้ด้านการเพาะเลี้ยงสัตว์น้ำ (จังหวัดราชบุรี) แผน ๖ ราย/ผล ๖ ราย

๓. ติดตามประเมินผล ๑ ครั้ง/ราย (จังหวัดราชบุรี)

- ติดตามการดำเนินงาน (จังหวัดราชบุรี) แผน ๖ ราย

- ติดตามและประเมินผล (รายเก่า ปี ๖๑) (จังหวัดราชบุรี) แผน ๖ ราย

#### ๖) กิจกรรมสนับสนุนโครงการเกษตรทฤษฎีใหม่ด้านการประมง ปี ๒๕๖๓

กิจกรรม : สนับสนุนโครงการเกษตรทฤษฎีใหม่ด้านการประมง แผน ๔๖๐ ราย/ผล ๔๕๙ ราย

๑. สนับสนุนปัจจัยการผลิต (พันธุ์สัตว์น้ำ ๑,๐๐๐ ตัว/ราย ขนาด ๓ ซม.) แผน ๔๖๐,๐๐๐ ตัว/  
ผล ๔๕๙,๐๐๐ ตัว

ที่	จังหวัดราชบุรี ผล ณ วันที่ ๓๐ เม.ย ๖๓	จำนวน (ราย)	รับปลา (ราย)	ไม่รับปลา (ราย)	ปี ๒๕๖๓ (ตัว)	วันที่รับปลา
๑	อำเภอเมืองราชบุรี	๑๔	๑๓	๑	๑๓,๐๐๐	๒๒ เม.ย. ๖๓
๒	อำเภอปากท่อ	๘๑	๘๑	-	๘๑,๐๐๐	๑ พ.ค. ๖๓
๓	อำเภอบ้านคา	๕๐	๕๐	-	๕๐,๐๐๐	๑๒ พ.ค. ๖๓
๔	อำเภอสวนผึ้ง	๓๘	๓๘	-	๓๘,๐๐๐	๘ พ.ค. ๖๓
๕	อำเภอจอมบึง	๖๗	๖๗	-	๖๗,๐๐๐	๑๘ มิ.ย. ๖๓
๖	อำเภอโพธาราม	๘๓	๘๓	-	๘๓,๐๐๐	๔ มิ.ย. ๖๓
๗	อำเภอบางแพะ	๕๑	๕๑	-	๕๑,๐๐๐	๑๗ เม.ย. ๖๓
๘	อำเภอดำเนินสะดวก	๑๗	๑๗	-	๑๗,๐๐๐	๒๒ เม.ย. ๖๓
๙	อำเภอวัดเพลง	๑๑	๑๑	-	๑๑,๐๐๐	๒๒ เม.ย. ๖๓
๑๐	อำเภอบ้านโป่ง	๔๘	๔๘	-	๔๘,๐๐๐	๒๔ มิ.ย. ๖๓
		๔๖๐	๔๕๙	๑	๔๕๙,๐๐๐	

๗) กิจกรรมพัฒนาเกษตรกรอินทรีย์

๗.๑ กิจกรรมรอง/ย่อย : พัฒนาเกษตรกรอินทรีย์ด้านการเพาะเลี้ยงน้ำจืดในพื้นที่ทั่วไป  
แผน ๑ ราย/ผล ๑ ราย

- ประชุม/อบรมเกษตรกรด้านการเพาะเลี้ยงสัตว์น้ำจืดตามมาตรฐานเกษตรกรอินทรีย์ในพื้นที่ทั่วไป แผน ๑ ราย/ผล ๑ ราย
- สนับสนุนปัจจัยการผลิตในพื้นที่ทั่วไป แผน ๑ ราย/ผล ๑ ราย

๗.๒ กิจกรรมรอง/ย่อย : สร้างเสริมองค์ความรู้ด้านการเพาะเลี้ยงน้ำจืดอินทรีย์แก่เกษตรกรปี ๒๕๖๒ แผน ๑ ราย/ผล ๑ ราย

๘) กิจกรรมสนับสนุนธนาคารผลผลิตสัตว์น้ำแบบมีส่วนร่วม

- กิจกรรมย่อย : ติดตามธนาคารผลผลิตเกษตรกรด้านการประมงแห่งเก่า ปี ๒๕๖๑

๑. ประชุมคณะทำงานโครงการ และติดตามการดำเนินงานโครงการ (กพจ.)
๒. จัดสัมมนาเพื่อแลกเปลี่ยนความรู้ระหว่างคณะกรรมการธนาคารผลผลิตเกษตรกรด้านการประมงและเจ้าหน้าที่โครงการ (กพจ.) แผน ๑ แห่ง/ผล ๑ แห่ง
๓. จัดทำแผนการปฏิบัติงานประจำปี ๒๕๖๒ (สนง.ปจ.ราชบุรี) แผน ๑ แห่ง
๔. เตรียมแหล่งน้ำและทำการเพิ่มอาหารธรรมชาติ (เช่น ทำปุ๋ยหมัก ใส่ปุ๋ย) (สนง.ปจ) แผน ๑ ครั้ง
๕. ประเมินผลจับและมูลค่าสัตว์น้ำใช้ประโยชน์จากโครงการ (เม.ย. ๖๓) แผน ๑ ครั้ง
๖. ติดตามการดำเนินงานธนาคารผลผลิตเกษตรกรด้านการประมง (สนง.ปจ) แผน ๑๐ ครั้ง
๗. จัดทำรายงานผลการดำเนินงานโครงการประจำปีของแหล่งน้ำเก่า ปี ๒๕๖๑ (สนง.ปจ) แผน ๑ ฉบับ
๘. จัดทำรายงานผลการดำเนินงานโครงการประจำปีของแหล่งน้ำเก่า ปี ๒๕๖๑ แผน ๑ ฉบับ

๙) โครงการระบบส่งเสริมเกษตรกรแบบแปลงใหญ่ (สัตว์น้ำจืด) แปลงปลาสวยงาม

๑. โครงการระบบส่งเสริมเกษตรกรแบบแปลงใหญ่ (สัตว์น้ำจืด)

๑)กิจกรรม/ย่อย : พัฒนาองค์ความรู้

- ถ่ายทอดความรู้ให้เกษตรกร แผน ๓๔ ราย/ผล ๓๔ ราย

/๒) สนับสนุน...

## ๒) สนับสนุนปัจจัยการผลิต

- สนับสนุนสัตว์น้ำพันธุ์ดี แผน ๓๔ ราย/ผล ๓๔ ราย
- สนับสนุนจุลินทรีย์ ป.ม. ๑ แผน ๓๔ ราย/ผล ๓๔ ราย

## ๓) ติดตามและประเมินผล

- ติดตามและประเมินผล (ภูมิภาค) แผน ๑๒ ครั้ง

## ๑๐) กิจกรรมส่งเสริมและบริหารจัดการการผลิตสินค้าประมง (จัดระเบียบฯ เก่า)

๑. การเผยแพร่ประชาสัมพันธ์สร้างความรู้ความเข้าใจแก่ผู้ประกอบการเพาะเลี้ยงสัตว์น้ำควบคุม แผน ๖๕ ราย/ผล ๑๒๐ ราย
๒. การติดตาม เฝ้าระวัง การเพาะเลี้ยงสัตว์น้ำควบคุม
  - ติดตาม เฝ้าระวัง การเพาะเลี้ยงสัตว์น้ำควบคุมให้ดำเนินการได้ตามประกาศกำหนด แผน ๔/๒ ครั้ง/ราย/ผล ๔/๒ ครั้ง/ราย
  - เฝ้าระวังคุณภาพน้ำทิ้งในพื้นที่ที่มี การเพาะเลี้ยงสัตว์น้ำควบคุมทุกประเภท (แหล่งละ ๒ ครั้ง/ปี) แผน ๓/๒ แหล่ง/ปี/ผล ๓/๒ แหล่ง/ปี

## ๑๑) โครงการส่งเสริมและสร้างทักษะในการประกอบอาชีพทั้งในและนอกภาคเกษตร

## กิจกรรมหลัก ส่งเสริมและพัฒนาอาชีพด้านการเพาะเลี้ยงสัตว์น้ำจืด

- ๑) สมัครและคัดเลือกผู้เข้าร่วมโครงการฯ
  - สมัครและคัดเลือกผู้เข้าร่วมโครงการฯ แผน ๖๐ ราย/ผล ๖๐ ราย
- ๒) ถ่ายทอดความรู้และเทคโนโลยีด้านการเพาะเลี้ยงสัตว์น้ำจืด
  - ถ่ายทอดความรู้และเทคโนโลยีด้านการเพาะเลี้ยงสัตว์น้ำจืด แผน ๒ (๓๐) รุ่น/ราย/๒ รุ่น (๖๐ ราย)
- ๓) ผลิตและสนับสนุนพันธุ์สัตว์น้ำจืดให้ผู้เข้าร่วมโครงการฯ แผน ๖๐ ราย/ผล ๖๐ ราย (๑๘๐,๐๐๐ ตัว)
- ๔) ติดตามการใช้องค์ความรู้และทักษะที่ได้จากการถ่ายทอดเทคโนโลยีด้านการเพาะเลี้ยงสัตว์น้ำจืดไปใช้ประโยชน์ แผน ๔ ครั้ง

## ๑๒) กิจกรรมเลี้ยงปลาในนาข้าว

## โครงการศึกษารูปแบบที่เหมาะสมของการเลี้ยงปลาในพื้นที่นาข้าว

๑. สัมภาษณ์เกษตรกรตามแบบสอบถามก่อนเข้าร่วมโครงการ แผน ๑ ราย/ผล ๑ ราย
๒. จัดส่งแผนที่ ภาพถ่ายแปลง และถ่ายวิดีโอสภาพพื้นที่ก่อนดำเนินการ แผน ๑ ราย/ผล ๑ ราย
๓. สุ่มชั่งน้ำหนักและวัดความยาวของปลาก่อนส่งมอบให้แก่เกษตรกร ชนิดละ ๕๐ ตัวต่อราย แผน ๑ ราย/ผล ๑ ราย
๔. สนับสนุนพันธุ์ปลา ขนาด ๕ - ๗ เซนติเมตร แผน ๓,๐๐๐ ตัว/ผล ๓,๐๐๐ ตัว
๕. เก็บคุณภาพน้ำก่อนปล่อยปลาและหลังจากปล่อยปลาจนถึงเก็บผลผลิต แผน ๙ ครั้ง/ผล ๑๐ ครั้ง
๖. ถ่ายภาพการดำเนินการในแต่ละขั้นตอน แผน ๙ ครั้ง/ผล ๑๐ ครั้ง
๗. ติดตามผลการดำเนินการ ให้คำแนะนำส่งเสริม แผน ๘ ครั้ง/ผล ๙ ครั้ง
๘. สุ่มชั่งน้ำหนักและวัดความยาวของปลาในการเก็บผลผลิต ชนิดละไม่น้อยกว่า ๒๐ ตัว/ราย แผน ๑ ราย/ผล ๑ ราย
๙. สัมภาษณ์เกษตรกรตามแบบสอบถามหลังเข้าร่วมโครงการ แผน ๑ ราย
๑๐. จัดทำรูปเล่มผลการปฏิบัติงาน แผน ๑ เล่ม

## กลุ่มพัฒนาและส่งเสริมอาชีพการประมง

### ๓.๒ โครงการระบบส่งเสริมเกษตรแบบแปลงใหญ่ กิจกรรมส่งเสริมเกษตรแบบแปลงใหญ่

- ๑) เตรียมการ
  - ๑.๑ ทำข้อมูลรายบุคคล/รายแปลง
  - ๑.๒ สำรวจสถานะเศรษฐกิจและสังคมเกษตรกร
    - ๑.๒.๑ สำรวจสถานะเศรษฐกิจและสังคมเกษตรกร (ก่อน) ดำเนินการ (แปลงปี ๖๒)
    - ๑.๒.๒ สำรวจสถานะเศรษฐกิจและสังคมเกษตรกร (หลัง) ดำเนินการ
- ๒) จัดทำแผนพัฒนาแปลง
  - ๒.๑ จัดทำแผนการเพิ่มประสิทธิภาพการผลิต เพิ่มมูลค่าและจำหน่ายผลผลิต
- ๓) พัฒนาองค์ความรู้
  - ๓.๑ ถ่ายทอดความรู้ให้เกษตรกร
- ๔) สนับสนุนปัจจัยการผลิต
  - ๔.๑ สนับสนุนสัตว์น้ำพันธุ์ดี
  - ๔.๒ สนับสนุนจุลินทรีย์ ปม.๑
- ๕) ส่งเสริมการตลาด
  - ๕.๑ ส่งเสริมการวางแผนการตลาด/เชื่อมโยงตลาด/กระจายสินค้า
- ๖) ยกระดับมาตรฐานสินค้าและสร้างมูลค่าเพิ่ม
  - ๖.๑ ส่งเสริมการยกระดับมาตรฐานสินค้า (GAP กรมประมง)
  - ๖.๒ ตรวจสอบรับรองมาตรฐานฟาร์ม (GAP กรมประมง)
  - ๖.๓ ให้การรับรองมาตรฐานฟาร์ม (GAP กรมประมง)
- ๗) ติดตามและประเมินผล
  - ๗.๑ ติดตามและประเมินผล (ภูมิภาค)

พื้นที่ดำเนินการ : อำเภอบ้านโป่ง

### ๓.๓ โครงการศูนย์เรียนรู้การเพิ่มประสิทธิภาพการผลิตสินค้าเกษตร กิจกรรม ศูนย์เรียนรู้

#### การเพิ่มประสิทธิภาพการผลิตสินค้าประมง

- ๑) พัฒนาแปลงเรียนรู้ด้านการประมง
  - ศูนย์หลัก แผน ๑๐ ศูนย์
- ๒) พัฒนาศูนย์เครือข่าย
  - รายเดิม แผน ๖๐ ศูนย์
  - รายใหม่ แผน ๑๐ ศูนย์
- ๓) พัฒนาศูนย์เรียนรู้และหลักสูตรด้านการประมง แผน ๑๐ ศูนย์
- ๔) การถ่ายทอดเทคโนโลยีการผลิตด้านการประมง (๑๐๐ ราย/๑ ศพก.) แผน ๑,๐๐๐ ราย
- ๕) ร่วมจัดกิจกรรมวันถ่ายทอดเทคโนโลยีการเกษตร (Field Day) แผน ๑๐ ครั้ง
- ๖) สนับสนุนงานตามนโยบายของรัฐบาล SC/COO และงานบูรณาการระหว่างหน่วยงาน แผน ๑๐ ครั้ง

### ๓.๔ โครงการบริหารจัดการการผลิตสินค้าเกษตรตามแผนที่เกษตรเพื่อการบริหารจัดการเชิงรุก

#### (Agri-Map) กิจกรรมส่งเสริมเกษตรเชิงรุกด้านประมง (Zoning by Agri map)

- ๑) สำรวจและประเมินคุณสมบัติของเกษตรกร
  - ๑.๑ คัดเลือกเกษตรกร แผน ๑๓ ราย คัดเลือกเดือนตุลาคม ๒๕๖๓
  - ๑.๒ สำรวจข้อมูลเกษตรกร ตามแบบ Zoning ๐๑ แผน ๑๓ ราย สำรวจเดือนพฤศจิกายน ๒๕๖๓

๑) ให้คำ...

- ๒) ให้คำแนะนำ ถ่ายทอดความรู้ด้านการเพาะเลี้ยงสัตว์น้ำ
- ๒.๑ ให้คำแนะนำ ถ่ายทอดความรู้ด้านการเพาะเลี้ยงสัตว์น้ำ ครั้งที่ ๑
- ๒.๒ ให้คำแนะนำ ถ่ายทอดความรู้ด้านการเพาะเลี้ยงสัตว์น้ำ ครั้งที่ ๒
- ๓) ติดตามและประเมินผล
- ๓.๑ ติดตามและประเมินผล (รายเก่าปี ๒๕๖๓) แผน ๖ ราย
- ๓.๒ ติดตามและประเมินผล (รายใหม่ปี ๒๕๖๔) แผน ๑๒ ราย
- ๓.๕ โครงการพัฒนาเกษตรกรรายยั่งยืน กิจกรรม สนับสนุนโครงการเกษตรทฤษฎีใหม่ด้านการประมง (ทั้งจังหวัด)
- ๑) พัฒนาเครือข่ายด้านประมง
- ๑.๑ คัดเลือกเกษตรกรเครือข่ายด้านการประมง แผน ๑๕๐ ราย คัดเลือกเดือน พ.ย. ๖๓
- ๑.๒ ส่งเสริมองค์ความรู้พัฒนาเกษตรกรเครือข่าย แผน ๑๕๐ ราย ส่งเสริมเดือน ม.ค. ๖๔
- ๑.๓ สนับสนุนพันธุ์สัตว์น้ำ แผน ๑๕๐ ราย สนับสนุนเดือน ก.พ. ๖๔
- ๑.๔ สนับสนุนอาหารสัตว์น้ำ แผน ๑๕๐ ราย สนับสนุนเดือน ก.พ. ๖๔
- ๒) พัฒนาผู้นำเครือข่ายเศรษฐกิจพอเพียง
- ๒.๑ คัดเลือกเกษตรกรผู้นำ แผน ๑๐ ราย คัดเลือกเดือน ม.ค. ๖๔
- ๒.๒ ส่งเสริมองค์ความรู้พัฒนาเกษตรกรผู้นำ แผน ๑๐ ราย ส่งเสริมเดือน มี.ค. ๖๔
- ๒.๓ สนับสนุนอาหารสัตว์น้ำ แผน ๑๐ ราย สนับสนุนเดือน มี.ค. ๖๔
- ๓) การจัดเวทีแลกเปลี่ยนเรียนรู้เครือข่ายเกษตรกรแบบมีส่วนร่วม แผน ๑๐ ครั้ง แลกเปลี่ยนความรู้เดือน เม.ย. ๖๔
- ๓.๖ โครงการยกระดับคุณภาพมาตรฐานสินค้าเกษตร กิจกรรม พัฒนาคุณภาพสินค้าประมงสู่มาตรฐานปีงบประมาณ ๒๕๖๔
- ๑) รับสมัครเกษตรกร
- ฟาร์มใหม่ GAP กุ้งทะเล แผน ๕๐ ฟาร์ม
  - ฟาร์มใหม่ GAP ปลาสวยงาม แผน ๑๐ ฟาร์ม
  - ฟาร์มใหม่ GAP สัตว์น้ำจืด แผน ๔๕ ฟาร์ม (กุ้งก้ามกราม ๔๐ ราย, ปลานิล ๒ ราย และปลาสิด ๓ ราย)
  - ฟาร์มใหม่ Safety Level แผน ๒๕ ฟาร์ม
- ๒) เตรียมความพร้อมเกษตรกรเข้าสู่มาตรฐาน
- ๓.๗ โครงการเพิ่มขีดความสามารถด้านการผลิตและการตลาดกุ้งทะเลเพื่อการบริโภคภายในประเทศ ปี ๒๕๖๑-๒๕๖๔

	ระยะที่ ๑	ระยะที่ ๒	หน่วยนับ	หมายเหตุ
เกษตรกรที่ได้รับอนุมัติให้เข้าร่วมโครงการฯ	๒๖	๒๖		
เกษตรกรที่ปล่อยลูกกุ้งลงเลี้ยงแล้ว	๒๔	๙		
เกษตรกรที่ยังไม่ได้ปล่อยลูกกุ้งลงเลี้ยง	๒	๑๗		
ศพช.เพชรบุรี เข้าตรวจติดตามผลการเลี้ยงแล้ว	๒๒	๙		



-สรุปจำนวนเกษตรกรที่ต่ออายุทะเบียนเกษตรกร (ทบ.๑) เดือน ตุลาคม ประจำปี ๒๕๖๓

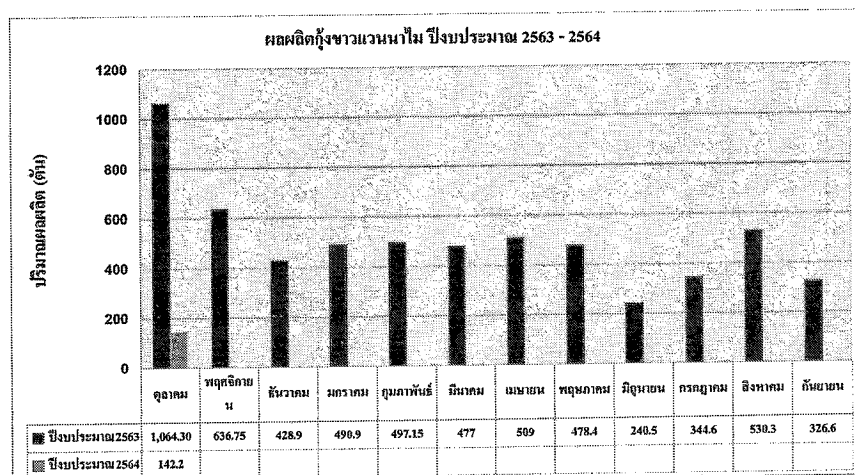
จังหวัด/อำเภอ	แผน	แผน/ผล การปฏิบัติงาน	รวม
		ต.ค. ๖๓	
บ้านโป่ง	แผน	๕	๕
	ผล		
วัดเพลง	แผน		
	ผล		
ดำเนินสะดวก	แผน	๔๕	๔๕
	ผล		
ปากท่อ	แผน	๔	๔
	ผล		
โพธาราม	แผน	๒๒	๒๒
	ผล		
จอมบึง	แผน	๑	๑
	ผล		
สวนผึ้ง	แผน		
	ผล		
บ้านคา	แผน	๑	๑
	ผล		
บางแพ	แผน	๒๙	๒๙
	ผล		
เมือง	แผน	๔	๔
	ผล		
รวม	แผน	๑๑๑	๑๑๑
	ผล		

๓.๘ ผลผลิตกุ้งทะเล (กุ้งขาวแวนนาไม) จากการออกหนังสือกำกับกำกับการจำหน่ายสัตว์น้ำ (จสน.๓)

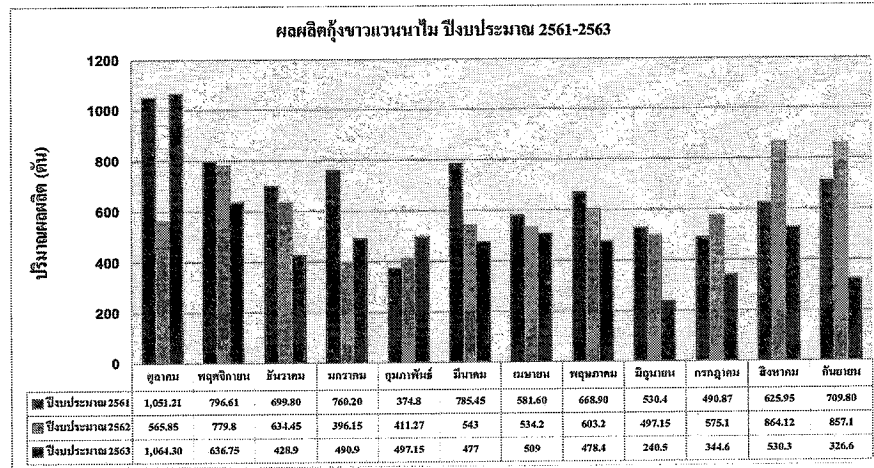
ประจำเดือนตุลาคม ๒๕๖๓

- สำนักงานประมงจังหวัดราชบุรี ผลผลิต ๑๔๒.๒๐ ตัน
  - ชมรมผู้เพาะเลี้ยงกุ้งคุณภาพจังหวัดราชบุรี ผลผลิต ๐ ตัน
  - ชมรมผู้เลี้ยงกุ้งคุณภาพดำเนินสะดวก ผลผลิต ๐ ตัน
- รวมทั้งสิ้น ผลผลิต ๑๔๒.๒๐ ตัน

- ผลผลิตกุ้งขาวแวนนาไม ปีงบประมาณ ๒๕๖๓ - ๒๕๖๔



- ผลผลิตกุ้งขาวแวนนาไม ปีงบประมาณ ๒๕๖๑ - ๒๕๖๓



๓.๙ ข้อมูลผลผลิตปลาสร้อยงาม ประจำปีงบประมาณ ๒๕๖๔

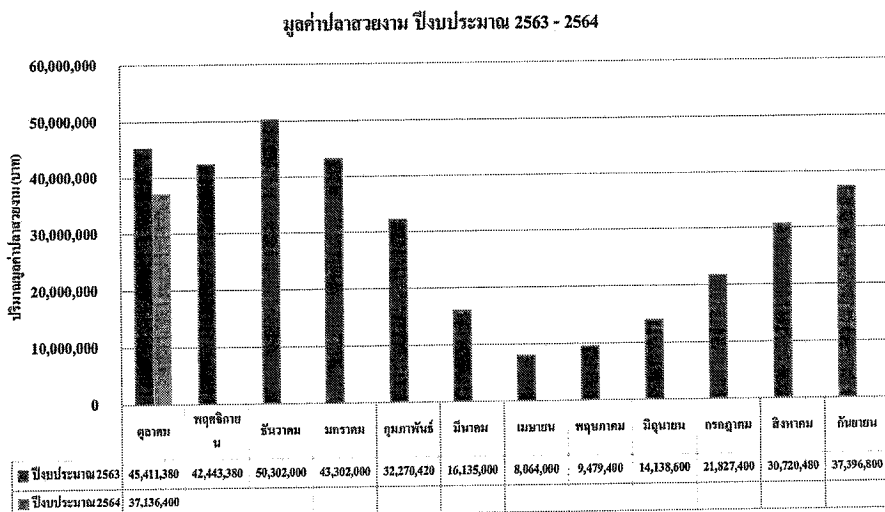
ผลผลิต กุ้งขาวแวนนาไม ปีงบประมาณ ๒๕๖๓			
เดือน	ผลผลิต (ก=ตัว)	ผลผลิต (N=ตัว)	คิดเป็นมูลค่าประมาณ (บาท)
ตุลาคม	๒๖๕,๒๖๐	๙,๒๘๔,๑๐๐	๓๗,๑๓๖,๔๐๐
พฤศจิกายน			
ธันวาคม			
มกราคม			
กุมภาพันธ์			
มีนาคม			
เมษายน			
พฤษภาคม			
มิถุนายน			
กรกฎาคม			
สิงหาคม			
กันยายน			
รวม	๒๖๕,๒๖๐	๙,๒๘๔,๑๐๐	๓๗,๑๓๖,๔๐๐

ข้อมูล ณ ๒๘ กันยายน ๒๕๖๓

หมายเหตุ : ก คือ ตัวแทนของเกษตรกรที่ออกหนังสือกำกับการจำหน่ายสัตว์น้ำสวยงาม จำนวน ๑๐ ราย

N คือ จำนวนของเกษตรกรที่คาดว่าเพาะเลี้ยงสัตว์น้ำสวยงามในราชบุรี ทั้งที่ขึ้นทะเบียนและไม่ขึ้นทะเบียน จำนวน ๓๕๐ ราย ราคาเฉลี่ย ตัวละ ๔ บาท

- มูลค่า ผลผลิต ปลาสร้อยงามปีงบประมาณ ๒๕๖๓ - ๒๕๖๔



/๓.๑๐ มูลค่า...

๓.๑๐ สรุปข้อมูล ตัวชี้วัด การปรับปรุงข้อมูลทะเบียนเกษตรกรผู้เพาะเลี้ยงสัตว์น้ำ (ข้อมูลรายได้หนังสือ) ประจำเดือนตุลาคม ๒๕๖๓

อำเภอ	แผน (ฟาร์ม)	ผล (ฟาร์ม)	คงเหลือ (ฟาร์ม)	ร้อยละ
จอมบึง	๒๐๑			
เมือง	๒๓๗			
ปากท่อ	๑)๓๘๖			
โพธาราม	๙๗			
วัดเพลง	๔๒๔			
ดำเนินสะดวก	๒๖๒			
บางแพ	๕๖๖			
บ้านโป่ง	๑๘๕			
สวนผึ้ง	๒๐๙			
บ้านคา	๒๑๒			
รวม	๓,๗๗๙			

๓.๑๑ การจัดแจ้งการประกอบกิจการการเพาะเลี้ยงสัตว์น้ำควบคุม ประเภทกิจการการเพาะเลี้ยง กุ้งทะเล ตามประกาศกรมประมง เรื่อง ข้อกำหนดให้ ผู้ประกอบกิจการ การเพาะเลี้ยง กุ้งทะเล ซึ่งเป็นกิจการการเพาะเลี้ยงสัตว์น้ำควบคุม ภายในเขตการเพาะเลี้ยง สัตว์น้ำ ตามมาตรา ๗๗ แห่งพระราชกำหนด การประมง พ.ศ. ๒๕๕๘



รับแจ้งแจ้งการประกอบกิจการการเพาะเลี้ยงกุ้งทะเล  
ข้อมูล ณ วันที่ 21 ตุลาคม 2563  
จำนวน 1,334 ราย แบ่งตามพื้นที่ ดังนี้

- อำเภอบางแพ	จำนวน 1,210 ราย
- อำเภอดำเนินสะดวก	จำนวน 70 ราย
- อำเภอเมืองราชบุรี	จำนวน 17 ราย
- อำเภอโพธาราม	จำนวน 26 ราย
- อำเภอปากท่อ	จำนวน 3 ราย
- อำเภอบ้านโป่ง	จำนวน 8 ราย
ออกหนังสือรับรองแล้ว	จำนวน 1,334 ราย

กลุ่มบริหารจัดการด้านการประมง

๓.๑๒ โครงการธนาคารสินค้าเกษตร กิจกรรม สนับสนุนธนาคารผลิตสัตว์น้ำแบบมีส่วนร่วม

- ๑) จัดทำอาหารธรรมชาติในแหล่งน้ำเก่า แผน ๓ ครั้ง/ผล ๓ ครั้ง
- ๒) ติดตามผลการดำเนินงานโครงการธนาคารฯ แหล่งน้ำเก่า ปี ๒๕๖๒ แผน ๑๐ ครั้ง/ผล ๑๐ ครั้ง
- ๓) ประชุมคณะกรรมการดูแลแหล่งน้ำและชาวบ้านรอบบริเวณแหล่งน้ำ จัดกิจกรรมจับผลผลิตสัตว์น้ำ แผน ๑ ครั้ง/ผล ๑ ครั้ง

๓.๑๓ โครงการส่งเสริมการเลี้ยงปลาในหมู่บ้านตามแนวชายแดนในพระราชดำริ

๑. กิจกรรม ส่งเสริมการเลี้ยงปลาในบ่อพลาสติก
  - ๑.๑ คัดเลือกเกษตรกร แผน ๒๐ ราย/ผล ๒๐ ราย
  - ๑.๒ อบรมเกษตรกร แผน ๒๐ ราย

- ๑.๓ มอปปัจจัยการผลิต แผน ๒๐ ราย ดำเนินการแล้ว ๓๐ มีนาคม ๒๕๖๓  
 ๑.๔ ติดตามและแนะนำเกษตรกร แผน ๕ ครั้ง/ผล ๕ ครั้ง  
 ๑.๕ รายงานผล แผน ๑๐ ครั้ง/ผล ๑๐ ครั้ง

๒. กิจกรรม ประมงโรงเรียน

- ๒.๑ โรงเรียนช่องลาภ  
 ๒.๒ โรงเรียนร่องเจริญ  
 ๒.๓ คัดเลือกและอบรมคณะกรรมการประมงโรงเรียน แผน ๒ แห่ง/ผล ๒ แห่ง  
 ๒.๔ มอปปัจจัยการผลิต แผน ๒ แห่ง/ผล ๒ แห่ง  
 ๒.๕ ติดตามและให้คำแนะนำ แผน ๔ ครั้ง/ผล ๔ ครั้ง  
 ๒.๖ รายงานผล แผน ๑๐ ครั้ง/ผล ๑๐ ครั้ง

๓.๑๔ กิจกรรมสนับสนุนด้านการประมง ตามพระราชดำริสมเด็จพระเทพรัตนราชสุดาฯ สยามบรมราชกุมารี

๑) กิจกรรมประมงโรงเรียน

- ๑.๑ โรงเรียนตำรวจตระเวนชายแดนบ้านถ้ำหิน  
 ๑.๒ โรงเรียนตำรวจตระเวนชายแดนตะโกปิดทอง  
 - คัดเลือกและอบรมคณะกรรมการประมงโรงเรียน แผน ๒ แห่ง/ผล ๒ แห่ง  
 - มอปปัจจัยการผลิต แผน ๒ แห่ง/ผล ๒ แห่ง  
 - ฝึกอบรมด้านโภชนาการและสาธิตแปรรูปสัตว์น้ำ นักเรียน ๓๐ ราย/แห่ง เป็น ๖๐ แห่ง แผน ๒/๖๐ แห่ง/ผล ๒/๖๐ แห่ง  
 - ติดตามและให้คำแนะนำ แผน ๘ ครั้ง/ผล ๘ ครั้ง  
 - รายงานผล แผน ๑๐ ครั้ง/ผล ๑๐ ครั้ง

๓.๑๕ สัตว์น้ำควบคุม

๑) สัตว์น้ำในกระชัง

สัตว์น้ำในกระชังได้รับใบอนุญาตให้ทำการเพาะเลี้ยงสัตว์น้ำ ในที่จับสัตว์น้ำซึ่งเป็นสาธารณสมบัติของแผ่นดิน			
อำเภอ	จำนวน (ราย)	พื้นที่ (ตร.ม.)	ชนิดสัตว์น้ำ
โพธาราม	๑๐	๔,๘๘๗	ปลาทับทิม
เมืองราชบุรี	๙	๒,๔๑๓	ปลาทับทิม, ปลาคูก, ปลาคราฟ, ปลากระพงขาว, ปลานิล
บ้านโป่ง	๑	๙๖	ปลาทับทิม
รวม	๒๐	๗,๓๙๖	๕ ชนิด

๒) ข้อมูลจระเข้ในจังหวัดราชบุรี

อำเภอ	จำนวน ฟาร์มทั้งหมด	ฟาร์มที่ ตรวจแล้ว	ฟาร์มที่ยัง ไม่ตรวจ	จำนวนบ่อ	จำนวนจระเข้ (ตัว)
เมือง	๔	๔	๐	๑๘	๕,๑๔๒
ปากท่อ	๙	๙	๐	๕๓	๙,๒๙๖
โพธาราม	๑๐	๓	๗	๗๐	๖,๖๘๓
จอมบึง	๔	๓	๑	๒๙	๑๕,๓๐๘
บ้านโป่ง	๘	๘	๐	๑๙๘	๑๒,๖๒๔
ดำเนินสะดวก	๕	๔	๑	๕๒	๑๒๘
บางแพ	๑	-	๑	๑	๕๓
รวม	๔๑	๓๒	๑๐	๔๔๑	๔๙,๒๓๔

- สรุปข้อมูลการย้ายเข้า-ออกแจ้งเพิ่ม-ลด จำนวนจรเข้ของ จังหวัดราชบุรี ประจำเดือนกันยายน ๒๕๖๓

ที่	ผู้ประกอบการ	อำเภอ	แจ้งเกิด (ตัว)	ย้ายเข้า (ตัว)	แจ้งตาย (ตัว)	ย้ายออก (ตัว)	อายุ/ขนาด	หมายเหตุ
๑	นายพงษ์พัฒน์ เขียวเจริญ	ปากท่อ	-	-	-	298	3 ปี	จำหน่ายไป อำเภอปากท่อ
๒	นางสาวสุพัตรา เพ็ญชาติ	ปากท่อ	-	-	298	-	3 ปี	ซื้อเข้ามาจาก พงษ์พัฒน์ และ ผ่าเพื่อจำหน่าย ชาก
๓	นางสาวสุพัตรา เพ็ญชาติ	ปากท่อ	-	-	1,602	-	4 ปี.	ผ่าเพื่อทำชากจำหน่าย

- สรุปยอดจำนวนจรเข้ย้ายเข้า-ออก ประจำเดือน ตุลาคม พ.ศ.๒๕๖๓

ยอดยกมาจากเดือนกันยายน	จำนวน	๔๙,๒๓๔	ตัว
รวมจำนวนจรเข้แจ้งเกิด	จำนวน	-	ตัว
รวมจำนวนจรเข้ย้ายเข้า	จำนวน	-	ตัว
- ย้ายภายในจังหวัด	จำนวน	๒๙๘	ตัว
รวมจำนวนจรเข้แจ้งตาย	จำนวน	๑,๙๐๐	ตัว
รวมจำนวนจรเข้ย้ายออก	จำนวน	-	ตัว
- ย้ายภายในจังหวัด	จำนวน	๒๙๘	ตัว
**รวมยอดจรเข้คงเหลือ	จำนวน	๔๗,๓๓๔	ตัว

๓) ตะพานน้ำ

อำเภอ	จำนวนฟาร์มทั้งหมด	จำนวนตะพานน้ำ(ตัว)
ปากท่อ	๑	๒๐๐
บ้านโป่ง	๑	๑๐๐
รวม	๒	๓๐๐

ผู้ประกอบการ	ที่ตั้งฟาร์ม	จำนวน(ตัว)
นางสาวสุพัตรา เพ็ญชาติ	๑๐/๑ ม. ๘ ต.หนองกระทุ่ม อ.ปากท่อ จ.ราชบุรี	๒๐๐
นางศรีไพร สุขสาคร	๗๖ ม.๒ ต.หนองอ้อ อ.บ้านโป่ง จ.ราชบุรี	๑๐๐

๔) ปลาตะพัด

อำเภอ	จำนวนฟาร์มทั้งหมด	จำนวนตะพัด(ตัว)
เมือง	๑	๖
บ้านโป่ง	๒	๙๐
รวม	๓	๙๖

ผู้ประกอบการ	ที่ตั้งฟาร์ม	จำนวน (ตัว)
นายชลสิทธิ์ ตั้งเจริญ	๘๑ ม.๔ ต.นครปฐม อ.บ้านโป่ง จ.ราชบุรี	๑
นายแสน อยู่กำเหนิด	๑๘๗/๒๕ ถ.ไกลเพชร ต.หน้าเมือง อ.เมือง จ.ราชบุรี	๖
นายสงคราม เกษรทอง	๔๐/๑๓ ถนนปากแรด ต.บ้านโป่ง อ.บ้านโป่ง จ.ราชบุรี	๘๙

๕) หมูอารีรี่

อำเภอ	จำนวนฟาร์มทั้งหมด	จำนวนตะพัด (ตัว)
บ้านโป่ง	๒	๑,๑๐๐
รวม	๒	๑,๑๐๐ ตัว

ผู้ประกอบการ	ที่ตั้งฟาร์ม	จำนวน (ตัว)
บริษัทวี อีร์ ฟาร์มเซตต์จำกัด	๙๐/๓ ม.๔ ต.ปากแรด อ.บ้านโป่ง จ.ราชบุรี	๑,๐๐๐
นายอดิศักดิ์ เกียรติธีรชัย	๙๐/๘ ม.๔ ต.ปากแรด อ.บ้านโป่ง จ.ราชบุรี	๑๐๐

/ระเบียบ...

ระเบียบวาระที่ ๔ เรื่องเพื่อทราบและถือปฏิบัติ

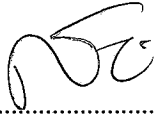
มติที่ประชุม                      ที่ประชุมรับทราบ

ระเบียบวาระที่ ๕                      เรื่องเพื่อพิจารณา

ระเบียบวาระที่ ๖                      เรื่องอื่นๆ (ถ้ามี)

ปิดประชุมเวลา                      ๑๒.๐๐ น.

ผู้จัดรายการประชุม .....



(นางสุนิสา สาลีติด)  
เจ้าหน้าที่บันทึกข้อมูล

ผู้ตรวจสอบรายการประชุม.....



(นางสาวปิยะพร เพลงสันเทียะ)  
นักจัดการงานทั่วไปปฏิบัติการ