

# โรคของปลาดุก



นายณัฐพงษ์ เพชรฤทธิ์

นักวิชาการประมงชำนาญการ

ศูนย์วิจัยและพัฒนาการเพาะเลี้ยงสัตว์น้ำจืดสตูล

## สาเหตุที่ทำให้ปลาตกเป็นโรคนั้นเนื่องจาก ปลาเครียดและอ่อนแอ

1. น้ำเสีย น้ำบ่อมีเศษอาหารเน่าเสียหมักหมมอยู่มาก  
หรือคุณสมบัติน้ำไม่เหมาะสม
2. การปล่อยปลามีจำนวนมากเกินไปในบ่อเดียวกัน
3. เชื้อโปรโตซัว เชื้อรา แบคทีเรีย และไวรัส
4. ปลาขาดธาตุอาหารและมีอาหารไม่เพียงพอในการเลี้ยง

การเกิดโรคในปลาคุณมักจะแสดงอาการให้เห็นได้ชัดเจน  
โดยแบ่งอาการของโรคเป็นกลุ่มใหญ่ๆ ดังนี้

1. การติดเชื้อจากแบคทีเรีย
2. อาการจากปรสิตเข้าเกาะตัวปลา
3. อาการจากอาหารมีคุณภาพไม่เหมาะสม
4. อาการจากคุณภาพน้ำในบ่อไม่ดี



1. โรคติดเชื้อจากแบคทีเรีย จะมีการตกเลือด มีแผลตามลำตัวและครีบก  
ครีบกร่อน ตาขุ่น หนวดหัก กกหุบวม ท้องบวมมีน้ำในช่องท้อง กิน  
อาหารน้อยลงหรือไม่กินอาหาร ลอยตัวในแนวตั้ง



# โรคตัวดำ

สาเหตุ: เกิดจากแบคทีเรียที่เรียท่อนยาว (แฟลซิแบคเตอร์ คอลัมনারีส) มักเกิดในช่วงคุณภาพน้ำเกิดการเปลี่ยนแปลงอย่างรวดเร็ว และช่วงลูกปลาอายุ 20-45 วัน

## อาการหรือลักษณะความผิดปกติ

ในปลาขนาดใหญ่ ปลากินอาหารน้อยลง บางส่วนของผิวมีสีซีดหรือขาวเป็นปื้นชัดเจนหรือมีบาดแผลหลุมลึกตามลำตัว ปลาว่ายน้ำเชื่องช้าที่ผิวน้ำทยอยตายเรื่อย ๆ และจะตายมากอย่างรวดเร็วในช่วงที่คุณภาพน้ำไม่ดี

ในปลาขนาดเล็ก ลูกปลาจะแสดงอาการลอยหัว กินอาหารลดลง ว่ายน้ำช้า ผิวหนังมีสีขาวเป็นปื้นหรือ หนวดกุดตัวตั้งตรงที่ผิวน้ำและทยอยตายเป็นจำนวนมาก

## การป้องกันรักษา

ลดหรืองดให้อาหาร แช่ปลาด้วยต่างทับทิม 0.5-1 กรัม/ตัน เสริมวิตามินซี ในอาหาร 3-5 กรัม/กิโลกรัม ในช่วงอากาศเปลี่ยน (ร่วมกับการเสริมยา ปฏิชีวนะ 3-5 กรัม/กิโลกรัม)



## โรคกกหูบวม ท้องบวมน้ำ

**สาเหตุ:** เกิดจากแบคทีเรียท่อนสั้น (แอสโตรโมแนส ไฮโดรฟิลลา) เมื่อทำการแยกเชื้อจากตับหรือม้าม สามารถพบแบคทีเรียจำนวนมาก และมีสาเหตุโน้มนำมาจากการเปลี่ยนแปลงของสภาพแวดล้อม เช่น ฝนตก อากาศเปลี่ยนแปลงโดยเฉพาะช่วงน้ำหลากหรือปลายฝนต้นหนาว ทำให้ปลาอ่อนแอเกิดโรคนง่าย

**อาการหรือลักษณะความผิดปกติ** สามารถเกิดขึ้นได้ทั้งในปลาขนาดเล็กและขนาดใหญ่ ปลาที่เกิดโรคจะแสดงอาการท้องบวมน้ำ บริเวณครีบบุบวมโต หนวดกุดหรืออาจมีบาดแผลและจุดตกเลือดตามลำตัว เมื่อผ่าช่องท้องจะมีน้ำสีเหลืองทะลักออกมาเป็นจำนวนมาก ตับมีสีซีด





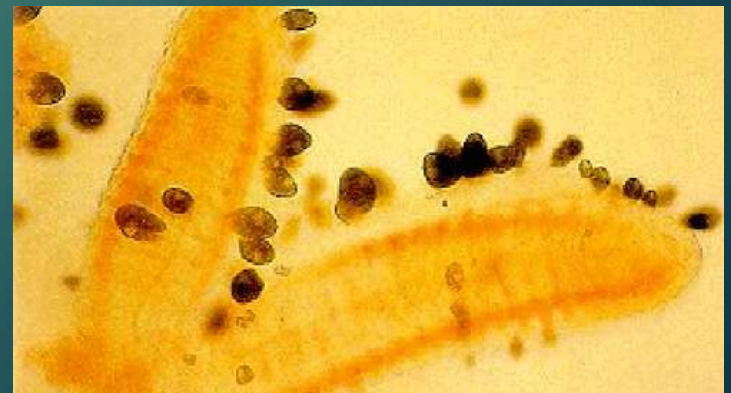
## การป้องกันรักษา

ลดหรืองดให้อาหาร ผสมยาปฏิชีวนะ 3-5 กรัม/อาหาร 1 กิโลกรัม  
ติดต่อกัน 5-7 วัน เสริมวิตามินซี ใน อาหาร 3-5 กรัม/กิโลกรัม ในช่วง  
อากาศเปลี่ยนแปลง (รวมกับการเสริมยาปฏิชีวนะ 3-5 กรัม/กิโลกรัม)

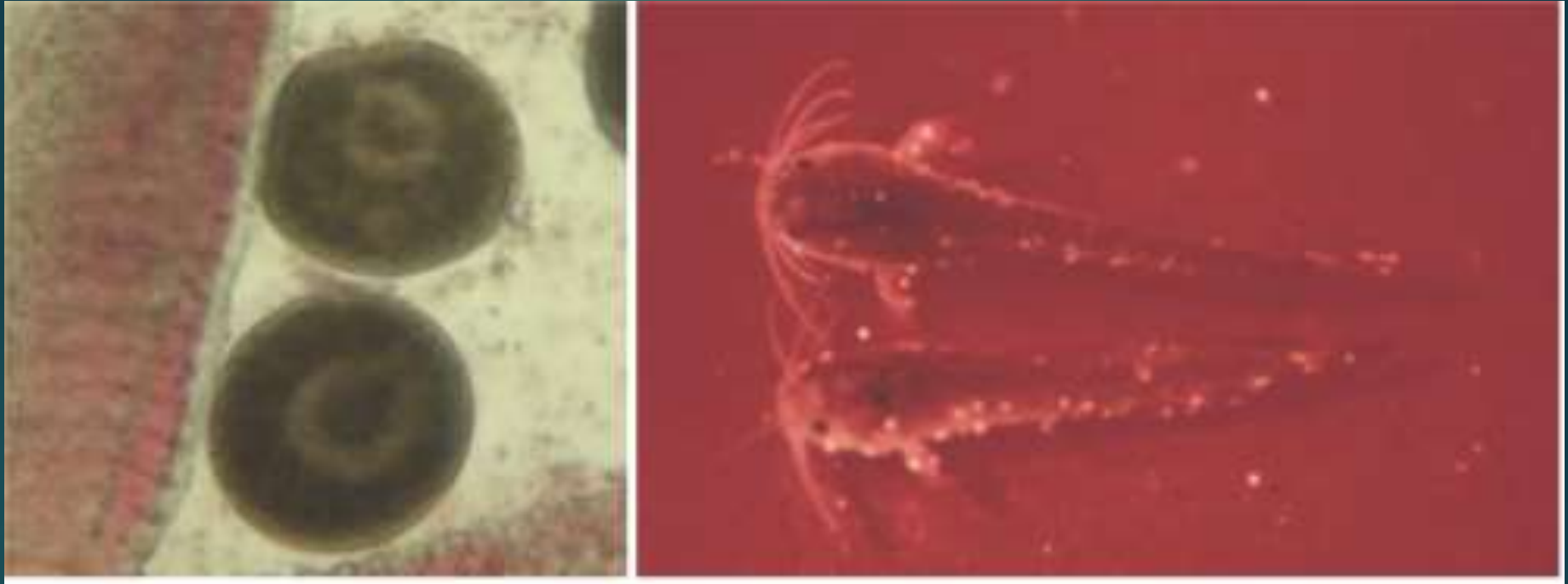


## 2. โรคจากปรสิตเข้าเกาะตัวปลา

ปลาจะมีเมือกมาก มีแผลตามลำตัว ตกเลือด ครีบเปื่อย จุดสีขาวตามลำตัว สีตามลำตัวซีดหรือเข้มผิดปกติเหงือกซีดว่ายน้ำทุรนทุราย ควงส่วนหรือไม่ตรงทิศทาง



# โรคจุดขาว



**การรักษา :** ใช้ฟอร์มาลีน 25-50 ซีซี ต่อ น้ำ 1,000 ลิตร นาน 24 ชม.

: ใช้ฟอร์มาลีน 150-200 ซีซี ต่อ น้ำ 1,000 ลิตร แช่นาน 1 ชม.

# โรคเห็บระฆัง

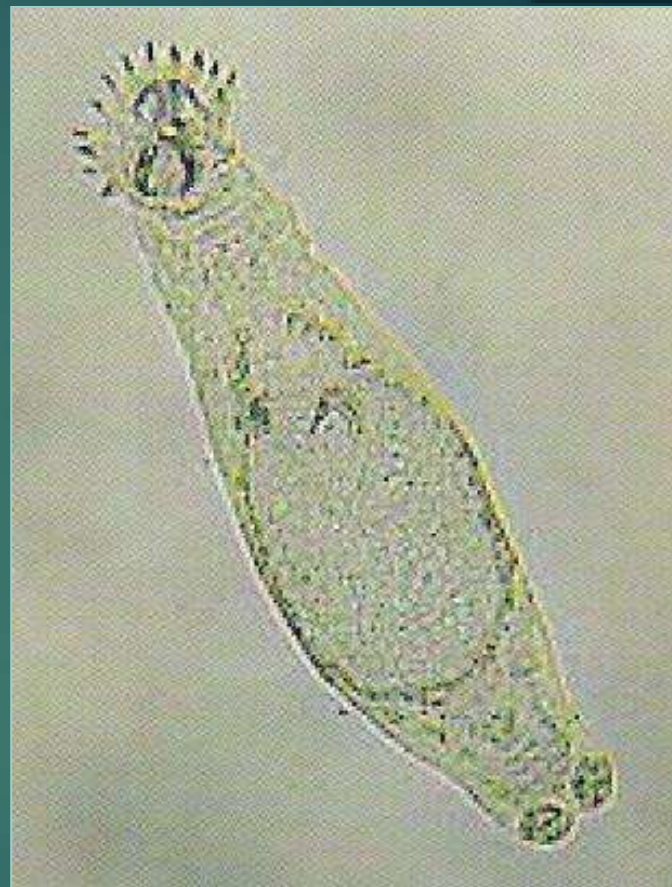


**การรักษา** : ใช้ฟอร์มาลีน 25-50 ซีซี ต่อ น้ำ 1,000 ลิตร นาน 24 ชม.

: ใช้ฟอร์มาลีน 150-200 ซีซี ต่อ น้ำ 1,000 ลิตร แชนาน 1 ชม.



# โรคพยาธิปลิงใส



**การรักษา :** ใช้ฟอ์มาลีน 25-40 ซีซี ต่อ น้ำ 1,000 ลิตร นาน 24 ชม.  
: ใช้ดีพเทอเรกซ์ 0.25-0.5 กรัม ต่อน้ำ 1,000 ลิตร นาน 24 ชม.



### 3. โรคจากอาหารมีคุณภาพไม่เหมาะสม

#### โรคขาดวิตามินซี

อาการหรือลักษณะความผิดปกติ ตัวคดงอ คอพับ หัวกะโหลกเป็นรู  
กะโหลกร้าว มีแผลระหว่างคอ ปลาจะตายจำนวนมากระหว่างการจับหรือขนส่ง

**การป้องกันรักษา** - ใช้อาหารที่เสริมวิตามินซี 3-5 กรัม/อาหาร 1 กิโลกรัม

ติดต่อกัน นาน 5-7 วัน

- เก็บอาหารไว้ในที่ร่ม ให้ห่างความชื้นและแสงแดด



# โรคดีซ่าน

## อาการหรือลักษณะความผิดปกติ

ลำตัวโดยเฉพาะส่วนท้องมีสีเหลือง ภายในช่องท้องจะมีของเหลวสีเหลืองสะสมอยู่ ไขมันสะสมภายใน ผั่ง ช่องท้อง รวมทั้งลำไส้ มีสีเหลือง ถุงน้ำดีมีสีเข้ม หากคุณภาพน้ำไม่ดีและอุณหภูมิของน้ำสูง ปลาจะทยอยตายเป็นจำนวนมาก

## สาเหตุ

เกิดจากปลากินอาหารที่มีไขมันที่เหม็นหืน เช่น คอไก่ ไล่ไก่หรือเศษเครื่องในสัตว์ที่เน่าหรือเก็บไว้นาน รวมทั้งอาหารสำเร็จรูปที่ขึ้นหรือเก็บไว้ในที่ ๆ มีความร้อนสูง

## การป้องกันรักษา

หลีกเลี่ยงการใช้อาหารสด ใช้อาหารสำเร็จรูปที่มีคุณภาพ รักษาคุณภาพน้ำให้ดีอยู่เสมอ



## 4. โรคที่เกิดจากคุณภาพน้ำในบ่อไม่ดี

ปลาจะว่ายน้ำขึ้นลงเร็วกว่าปกติ ลอยหัว เมื่อขาดออกซิเจน ครีบกร่อนเปื่อย  
หนองหิก เหงือกซีดและบวม ลำ ตัวซีด ไม่กินอาหาร มีแผลตามตัวเมื่อ  
คุณสมบัติน้ำไม่เหมาะสม เช่น น้ำเป็นกรดต่างมากเกินไป ซึ่งเป็นสาเหตุ  
เบื้องต้นที่ทำให้เกิดโรคติดเชื้อ

# การป้องกันการเกิดโรค

1. ไม่ปล่อยหรือเลี้ยงหนาแน่นจนเกินไป
2. รักษาคุณภาพน้ำให้ดีอยู่เสมอ
3. ให้อาหารที่มีคุณภาพและสม่ำเสมอ
4. หมั่นทำความสะอาดวัสดุหรืออุปกรณ์ที่ใช้เลี้ยง
5. มีบ่อพักน้ำคุณภาพดีสำหรับเปลี่ยนถ่าย
6. เน้นการจัดการสุขภาพสัตว์น้ำในช่วงวิกฤติ ที่จะนำมาทำให้สัตว์น้ำเกิดความเครียด โดยเฉพาะช่วง เปลี่ยนแปลงสภาวะอากาศอย่างเฉียบพลัน อากาศร้อนติดต่อกันเป็นเวลานาน ฝนตกฟ้าครึ้มติดต่อกันหลายวัน น้ำหลาก ช่วงเปลี่ยนถ่ายน้ำใหม่ ช่วงรอยต่อระหว่างฤดู เช่น ร้อนและฝน หรือ ปลายฝนต้นหนาว



# วิธีการจัดการ

- เสริมวิตามินซี ในอาหารในอัตรา 3-5 กรัม/กิโลกรัม ติดต่อกัน 3-5 วัน เพื่อป้องกันหรือลดการเกิด ความเครียด
- สาดหรือแขวนถุงเกลือแกง 100-120 กิโลกรัม/ไร่
- ควรมีระยะพักบ่อหลังการเลี้ยง เพื่อให้เกิดการฟื้นฟู สภาพแวดล้อมในบ่อ
- เตรียมบ่อเลี้ยงให้ดีทุกครั้งก่อนการเลี้ยง
- หลีกเลี่ยงการเลี้ยงในช่วงวิกฤติ
- หากจำเป็นต้องเลี้ยงต้องลดความหนาแน่นลง หรือเพิ่มความเข้มข้นของ การจัดการมากขึ้น เช่น การติดเครื่องให้อากาศ และให้อากาศอย่างต่อเนื่อง ในช่วงฟ้าครึ้ม หรือฝนตกติดต่อกัน



## ในกรณีที่ต้องขนส่งปลา

- ใช้ยาเหลือง ความเข้มข้น 0.5 กรัม/น้ำ 1 ตัน เพื่อลดปริมาณเชื้อแบคทีเรียในน้ำ
- ใส่เกลือแกง 0.5-1 กิโลกรัม/น้ำ 1 ตัน เพื่อชดเชยการสูญเสียเกลือแร่ และลดความเป็นพิษจากสิ่งขับถ่าย ระหว่างการขนส่ง
- งดอาหารก่อนการขนส่งอย่างน้อย 24 ชั่วโมงก่อนการขนส่ง
- ใช้อุณหภูมิต่ำหรือหลีกเลี่ยงการขนส่งช่วงอากาศร้อน

# ทำอย่างไรเมื่อสัตว์น้ำเกิดโรค

- ลดหรืองดให้อาหาร
- รักษาคุณภาพน้ำให้ดีอยู่เสมอ โดยเฉพาะออกซิเจนที่ละลายในน้ำ
- เมื่อคุณภาพน้ำไม่ดี เปลี่ยนถ่ายน้ำ 1/2 พร้อมการให้เกลือแกงเพื่อชดเชยการสูญเสียเกลือแร่
- ไม่ควรเคลื่อนย้ายปลาที่ป่วยออกนอกพื้นที่ ควรเผาหรือฝังปลาที่ตายหรือทำให้สุกก่อนนำไปบริโภค

# ทำอะไรเมื่อสัตว์น้ำเกิดโรค

- ควรฆ่าเชื้อเครื่องมือหรืออุปกรณ์ที่ปนเปื้อนเชื้อโรคด้วยยาฆ่าเชื้อ เช่น ด่างทับทิม โพลีโดนไอโอดีน
- เมื่อปลาแสดงอาการป่วย ในช่วงแรก ๆ ต้องนำไปตรวจวินิจฉัยเพื่อหาสาเหตุที่แท้จริงของการเกิดโรคทันที
- ตัวอย่างปลาป่วยที่ยังมีชีวิต จะทำให้การตรวจวินิจฉัยแม่นยำมากที่สุดไม่ควรปลาที่ตายแล้วหรือแช่แข็งแช่เย็นไปตรวจวินิจฉัยโรค
- ใช้ยาและสารเคมีรักษาโรคอย่างชาญฉลาด เท่าที่จำเป็นและมีเหตุผล



# การใช้ยาและสารเคมีควรตระหนักอยู่เสมอว่า

1. ยาและสารเคมีมีราคาแพง
2. เลือกใช้ยาและสารเคมีให้ตรงกับสาเหตุ
3. ถ้าสัตว์น้ำป่วยมากแล้ว จะไม่กินอาหาร ดังนั้นการผสมยาในอาหาร จะไม่ทำให้การรักษาได้ผล
4. โรคที่มีสาเหตุมาจากแบคทีเรีย ต้องผสมยาปฏิชีวนะให้ปลา กิน ในอัตรา 3-5 กรัม/อาหาร 1 กิโลกรัม ติดต่อกันเป็นเวลา 5-7 วัน เพื่อป้องกันการดื้อยา ซึ่งจะได้ผลก็ต่อเมื่อ “สัตว์น้ำเริ่มแสดงอาการในช่วง 1-3% แรกของจำนวนทั้งหมด”