

โครงสร้างของศูนย์ควบคุมการแจ้งเข้า-ออก เรือประมงระยะไกล

ศูนย์ควบคุมการแจ้งเข้า-ออก เรือประมงระยะไกล สังกัดศูนย์ควบคุมการแจ้งเข้า-ออก เรือประมงเขต ๑ (สมุทรสาคร) กองบริหารจัดการเรือประมงและการทำการประมง กรมประมง กระทรวงเกษตรและสหกรณ์ ประกอบด้วยบุคลากร จำนวนทั้งสิ้น ๕ อัตรา ดังนี้

ข้าราชการ	ตำแหน่ง เจ้าพนักงานสื่อสารชำนาญงาน	๑ อัตรา
ข้าราชการ	ตำแหน่ง นักวิชาการประมงปฏิบัติการ	๒ อัตรา
พนักงานราชการ	ตำแหน่ง นักวิชาการประมง	๒ อัตรา

๑. การจัดแบ่งสายการปฏิบัติงาน

ศูนย์ควบคุมการแจ้งเข้า-ออก เรือประมงระยะไกล จัดแบ่งสายงานการปฏิบัติงานทั้งหมด ๔ กลุ่มงาน ดังนี้

๑.๑ กลุ่มบริหารงานทั่วไป

๑.) ควบคุม ดูแล และตรวจสอบ งานธุรการ งานงบประมาณการเงินและบัญชี งานอำนวยความสะดวกถึงงานสารบรรณ

๒.) สนับสนุนการปฏิบัติงานให้กับกลุ่มต่างๆ ภายในศูนย์ฯ รวมถึงการปฏิบัติงานของหน่วยงานอื่นๆ ที่เกี่ยวข้อง หรือได้รับมอบหมาย

๑.๒ กลุ่มควบคุมเรือประมงและการทำการประมง

๑.) ควบคุมและเฝ้าระวังการทำการประมงของเรือประมง

๒.) กำกับ ดูแล และควบคุมการเข้าออกท่าเทียบเรือของเรือประมง

๓.) ประสานการทำงานร่วมกันกับกลุ่มติดตามเรือประมงภายใต้ระบบติดตามเรือและการสื่อสาร ในการติดตาม ตรวจสอบเส้นทางการทำการประมง รวมถึงพฤติกรรมกรรมการทำการประมง

๑.๓ กลุ่มติดตามเรือประมงภายใต้ระบบติดตามเรือและการสื่อสาร

๑.) ตรวจสอบอุปกรณ์ติดตามเรือประมง (Vessel Monitoring System : VMS) ให้เป็นไปตามหลักเกณฑ์การติดตั้งระบบติดตามเรือประมง รวมถึงการยืดตึงอุปกรณ์ให้มั่นคงและแน่นหนาให้ไม่สามารถถอดอุปกรณ์ติดตามเรือหรือเคลื่อนย้ายได้โดยง่าย

๒.) ประชาสัมพันธ์ข้อมูลข่าวสารที่เป็นประโยชน์ที่เกี่ยวข้องกับชาวประมง ผู้ประกอบการเรือประมง และผู้มีส่วนได้ส่วนเสีย การแจ้งเตือนภัยพิบัติและการประสานงานช่วยเหลือผู้ประสบภัยทางทะเล รวมทั้งการติดตามเรือประมงกรณีมีการเรียกเรือกลับเพื่อการตรวจสอบ ณ ท่าเทียบเรือประมง

๓.) ประสานการทำงานร่วมกันกับกลุ่มควบคุมเรือประมงและการทำการประมงในการสนับสนุนข้อมูลการทำการประมงเพื่อประกอบการตรวจสอบเรือประมงที่แจ้งเข้า-ออกท่าเทียบเรือประมง

๑.๔ กลุ่มตรวจสัตว์น้ำหน้าท่าเทียบเรือ

๑.) ควบคุมและตรวจสอบกระบวนการขนถ่ายสัตว์น้ำหรือนำผลิตภัณฑ์สัตว์น้ำขึ้น ณ ท่าเทียบเรือ

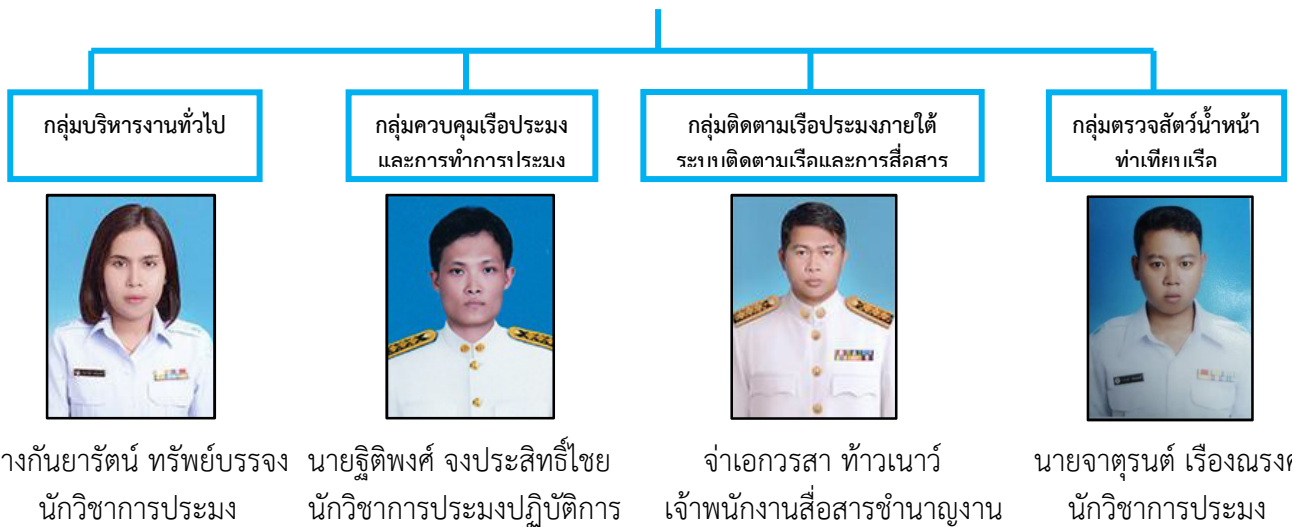
๒.) ตรวจสอบข้อมูลการจับสัตว์น้ำ ชนิด และปริมาณสัตว์น้ำที่นำผ่านท่าเทียบเรือ หนังสือกำกับการซื้อขายสัตว์น้ำ รวมถึงหนังสือกำกับการขนถ่ายสัตว์น้ำ

๓.) ตรวจสอบและอนุมัติ ซึ่งจริงหน้าท่า (Landing Declaration : LD) ในระบบการออกใบรับรองการจับสัตว์น้ำของเรือประมงไทย (Thai Flagged Catch Certificate) ซึ่งเป็นส่วนหนึ่งของกระบวนการตรวจสอบย้อนกลับสินค้าสัตว์น้ำที่ได้จากการจับสัตว์น้ำของเรือประมงไทย

๔.) การตรวจประเมินท่าเทียบเรือประมง ในฐานะเป็นผู้ตรวจประเมินเพื่อตรวจสอบการทำงานของท่าเทียบเรือประมงที่ได้ขึ้นทะเบียนเป็นท่าเทียบเรือประมงไว้กับกรมประมง



เจ้าเอกรสา ท้าวเนา
เจ้าพนักงานสื่อสารชำนาญงาน ปฏิบัติหน้าที่
หัวหน้าศูนย์ควบคุมการแจ้งเข้า-ออก เรือประมงระยะไกล



ภาพ : โครงสร้างการบริหารงานด้านบุคลากรของศูนย์ควบคุมการแจ้งเข้า-ออก เรือประมงระยะไกล