

ลักษณะสำคัญขององค์การ

ลักษณะสำคัญขององค์การแสดงให้เห็นภาพรวมของส่วนราชการ บ่งบอกถึงสภาพแวดล้อมด้านการปฏิบัติการของส่วนราชการ ความสัมพันธ์ที่สำคัญภายในและภายนอกส่วนราชการ สภาพแวดล้อมในการปฏิบัติงาน และความท้าทายเชิงยุทธศาสตร์ รวมทั้งแนวทางในการปรับปรุงผลการดำเนินการ

ลักษณะสำคัญขององค์การแสดงบริบทเพื่อให้เข้าใจส่วนราชการมากขึ้น และเพื่อชี้แนะและจัดลำดับความสำคัญของข้อมูลและสารสนเทศที่ส่วนราชการสามารถนำไปใช้ในการพัฒนาองค์กรต่อไป

กรุณาตอบคำถามดังต่อไปนี้

1. ลักษณะองค์การ

เป็นการกล่าวถึงสภาพแวดล้อมในการปฏิบัติการกิจของส่วนราชการ และความสัมพันธ์ที่สำคัญกับประชาชนผู้รับบริการ ส่วนราชการอื่น และประชาชนโดยรวม

ก. ลักษณะพื้นฐานของส่วนราชการ

(1) พันธกิจหรือหน้าที่ตามกฎหมายของส่วนราชการคืออะไรบ้าง (#)

คำตอบ

| | |
|----------------|--|
| พันธกิจ | <ol style="list-style-type: none">ส่งเสริมและผลักดันให้มีการเพิ่มผลผลิตสัตว์น้ำอย่างมีประสิทธิภาพในการผลิตทุกระดับส่งเสริมและพัฒนาคุณภาพการผลิตสัตว์น้ำและผลิตภัณฑ์สัตว์น้ำตลอดห่วงโซ่การผลิตให้ได้มาตรฐานของไทยและสากลกำกับและควบคุมการจัดการทรัพยากรสัตว์น้ำเพื่อให้มีผลผลิตใช้ได้อย่างยั่งยืนและคงความหลากหลายทั้งสร้างการมีส่วนร่วมของชาวประมงและประชาชนในภาคการจัดการทรัพยากรในชุมชนส่งเสริมและผลักดันให้ศึกษาวิจัยทางวิชาการทุกสาขาการประมงรวมทั้งการพัฒนาและถ่ายทอดเทคโนโลยีใหม่ที่ต่อยอดจากงานวิจัยเพื่อให้เกิดนวัตกรรมเชิงสร้างสรรค์และเพิ่มมูลค่าส่งเสริมและพัฒนาให้บุคลากรมีความรู้ ความเชี่ยวชาญในการกิจที่รับผิดชอบรวมทั้งปรับปรุงโครงสร้างให้เหมาะสมกับการเปลี่ยนแปลงของภารกิจ |
|----------------|--|

**อำนาจหน้าที่ของกรม
ประมงตามกฎหมายกระทรวง
แบ่งส่วนราชการกรม
ประมง กระทรวงเกษตร
และสหกรณ์ พ.ศ. 2559**

1. ดำเนินการตามกฎหมายว่าด้วยการประมง กฎหมายว่าด้วยสิทธิการประมงในเขตการประมงไทย กฎหมายว่าด้วยการจัดระเบียบกิจการแพปลา กฎหมายว่าด้วยการสงวนและคุ้มครองสัตว์ป่า และกฎหมายอื่นที่เกี่ยวข้อง
2. ศึกษา ค้นคว้า วิจัย และพัฒนาเกี่ยวกับการเพาะเลี้ยง การปรับปรุงพันธุ์ การผลิตการขยายพันธุ์สัตว์น้ำ สัตว์น้ำสวยงาม พันธุ์ไม้น้ำ อาหารสัตว์น้ำ สุขภาพสัตว์น้ำ เครื่องมือประมงและวิชาการด้านอื่นที่เกี่ยวข้อง
3. ศึกษา ค้นคว้า วิจัย และสำรวจแหล่งทำการประมงทั้งในเขตน่านน้ำไทยและนอคน่านน้ำไทย เพื่อเพิ่มความอุดมสมบูรณ์และบริหารจัดการการใช้ประโยชน์ของทรัพยากรสัตว์น้ำ
4. กำหนดมาตรการในการทำการประมง การใช้ประโยชน์จากสัตว์น้ำ การควบคุม การป้องกัน และการปราบปรามการทำการประมงในแหล่งน้ำจืดและทะเล และการค้าสัตว์น้ำให้เป็นไปตามกฎหมาย
5. ศึกษา ค้นคว้า วิจัย และพัฒนาเทคโนโลยีหลังการจับสัตว์น้ำ เกี่ยวกับการเก็บรักษา และการแปรรูปสัตว์น้ำ ผลิตภัณฑ์สัตว์น้ำ เทคโนโลยีการบรรจุ
6. ศึกษา ค้นคว้า วิจัย และพัฒนาระบบคุณภาพเพื่อกำหนดมาตรฐาน รวมทั้งตรวจสอบรับรองคุณภาพสินค้าประมงตลอดสายการผลิต และกระบวนการอื่นที่เกี่ยวข้องกับการประมง เพื่อให้ได้มาตรฐานและมีความปลอดภัย
7. ศึกษา วิจัย และพัฒนาการถ่ายทอดเทคโนโลยีด้านการประมง ส่งเสริมและพัฒนาอาชีพการเพาะเลี้ยงสัตว์น้ำ การทำการประมง การแปรรูปสัตว์น้ำ และอาชีพที่เกี่ยวข้องให้มีความมั่นคงและมีความสำคัญต่อเศรษฐกิจของประเทศ ผู้ประกอบการ ชาวประมง เกษตรกร และประชาชนที่สนใจ
8. ดำเนินการเกี่ยวกับการประมงระหว่างประเทศในด้านวิชาการ การค้า การลงทุน และกิจการอื่น ๆ ด้านการประมงที่เกี่ยวข้อง
9. ศึกษา พัฒนาระบบ และดำเนินการเกี่ยวกับระบบงานสารสนเทศ ภูมิสารสนเทศและเครือข่ายรวมถึงการบริหารจัดการเทคโนโลยีสารสนเทศและการสื่อสารของกรม เพื่อจัดเก็บและใช้ประโยชน์ข้อมูลตลอดจนให้บริการสารสนเทศแก่ผู้ประกอบการ ชาวประมง เกษตรกร และประชาชนที่สนใจ
10. ปฏิบัติการอื่นใดตามที่กฎหมายกำหนดให้เป็นอำนาจหน้าที่ของกรม หรือตามที่กระทรวงหรือคณะรัฐมนตรีมอบหมาย

(2) วิสัยทัศน์ เป้าประสงค์หลัก ค่านิยมและวัฒนธรรมของส่วนราชการคืออะไร มีการปรับปรุง/เปลี่ยนแปลง/ทบทวนเมื่อใด (#)

คำตอบ

| | |
|-----------------------------------|--|
| วิสัยทัศน์ | มุ่งพัฒนาและบริหารการเปลี่ยนแปลง เพื่อเป็นผู้นำและสร้างความมั่นคงอาหาร ด้านประมงของประเทศ ภายใต้การพัฒนาอย่างยั่งยืน |
| เป้าประสงค์หลัก | <ol style="list-style-type: none"> 1. เพื่อให้การเพาะเลี้ยงสัตว์น้ำของประเทศมีประสิทธิภาพด้านผลผลิตและคุณภาพเป็นที่ยอมรับและเป็นฐานความมั่นคงทางอาหารให้แก่ประเทศสามารถแข่งขันกับคู่แข่งได้ 2. เพื่อให้เกษตรกรมีรายได้ที่มั่นคงต่อการดำรงชีพ และเพิ่มขีดความสามารถในการแข่งขัน 3. เพื่อเพิ่มคุณภาพการผลิตสัตว์น้ำและผลิตภัณฑ์ให้มีมาตรฐานเป็นที่เชื่อถือของผู้บริโภคและตลาดต่างประเทศ โดยให้ความสำคัญตั้งแต่บ่อเลี้ยง ที่จับ สัตว์น้ำทุกประเภท โรงงานแปรรูปทุกประเภท ตลอดห่วงโซ่การผลิตและแปรรูป 4. เพื่อให้การใช้และการผลิตทดแทนของทรัพยากรสัตว์น้ำมีความสมดุลและสร้างความยั่งยืนในการใช้ทั้งเพื่อบริโภคและการสร้างรายได้แก่ประเทศ รวมทั้งการหาแหล่งทำการประมงนอกน่านน้ำทดแทนแหล่งภายในประเทศ 5. เพื่อให้งานวิจัยเป็นฐานในการพัฒนาเพื่อความเป็นเลิศในทุกสาขาทางการประมง รวมทั้งเป็นการพึ่งพาและคิดค้นเทคโนโลยีขึ้นมาใช้เองเพื่อการพัฒนาที่ยั่งยืน 6. เพื่อให้บุคลากรที่เกี่ยวข้องมีการสะสมองค์ความรู้ ทักษะและสามารถจะอย่างเต็มที่เพื่อนำไปใช้ในการพัฒนาการประมงอย่างเต็มศักยภาพและสอดคล้องกับความเชี่ยวชาญในแต่ละบุคคล |
| ค่านิยม | <p>We are FISHERIES</p> <p>F = Friendly เต็มไปด้วยความเป็นมิตร I = Integrity มีคุณธรรม จริยธรรม S = Smart มีความสง่างามและภาคภูมิใจในตนเอง H = Happiness มีความสุข E = Enthusiasm มีความกระตือรือร้นในการปฏิบัติงาน R = Responsibility มีความรับผิดชอบต่อการกิจที่ทำ I = Intelligence มีความคิดที่ฉลาดหลักแหลม E = Energy มีกำลังและพลังทุ่มเท S = Simplicity ความเป็นอยู่และวิถีชีวิตที่เรียบง่าย</p> |
| วัฒนธรรม | ยอมรับและเคารพในระบบอาวุโส มีสายสัมพันธ์ฉันพี่น้องในสายงาน |
| การปรับปรุง/ เปลี่ยนแปลง/ทบทวน | ปี พ.ศ. 2556 |

(3) ลักษณะโดยรวมของบุคลากรในส่วนราชการเป็นอย่างไร เช่น ระดับการศึกษา อายุ สายงาน ระดับตำแหน่ง ข้อกำหนดพิเศษในการปฏิบัติงาน เป็นต้น โดยจำแนกตามประเภทของบุคลากร (ข้าราชการ พนักงานราชการ ลูกจ้างประจำ ลูกจ้างชั่วคราว) รวมทั้งกรอบอัตรากำลังและอัตรากำลังของส่วนราชการด้วย (#) ให้ใช้ข้อมูล ณ วันที่ส่วนราชการจัดทำรายงานนี้

หมายเหตุ

ใช้ข้อมูลบุคลากรของส่วนราชการ ณ วันที่ 29 สิงหาคม 2559

คำตอบ

ตารางแสดงจำนวนและร้อยละข้าราชการจำแนกตามสายงาน ระดับตำแหน่ง และประเภท

กรมประมง
จำนวนข้าราชการ จำแนกตามระดับตำแหน่ง
รูปแบบการออกรายงาน : ทั้งส่วนราชการ - กระทรวงเกษตรและสหกรณ์ - กรมประมง

| กระทรวง กรม สายงาน | ระดับ | | | | | | | | | | | | รวม | |
|--------------------------|-------|-----|-----|-----|-----|-----|-----|-----|-----|-----|-----|-----|-------|--------|
| | ปง. | ชง. | อว. | ปก. | ชก. | ชพ. | ชช. | ทว. | อต. | อส. | บต. | บส. | คน | ร้อยละ |
| กรมประมง | 462 | 600 | 417 | 597 | 390 | 268 | 9 | 1 | 36 | 60 | 3 | 1 | 2,844 | 100.00 |
| นักบริหาร | - | - | - | - | - | - | - | - | - | - | 3 | 1 | 4 | 0.14 |
| ผู้ตรวจราชการกรม | - | - | - | - | - | - | - | - | - | 6 | - | - | 6 | 0.21 |
| ผู้อำนวยการ | - | - | - | - | - | - | - | - | - | 7 | - | - | 7 | 0.25 |
| นักวิเคราะห์นโยบายและแผน | - | - | - | 9 | 11 | 1 | - | - | - | - | - | - | 21 | 0.75 |
| นักทรัพยากรบุคคล | - | - | - | 5 | 15 | 9 | - | - | - | - | - | - | 29 | 1.02 |
| นักวิชาการคอมพิวเตอร์ | - | - | - | 17 | - | 1 | - | - | - | - | - | - | 18 | 0.63 |
| นักจัดการงานทั่วไป | - | - | - | 36 | 30 | - | - | - | - | - | - | - | 66 | 2.32 |
| เจ้าพนักงานธุรการ | 88 | 140 | 11 | - | - | - | - | - | - | - | - | - | 239 | 8.40 |
| เจ้าพนักงานพัสดุ | 3 | 3 | - | - | - | - | - | - | - | - | - | - | 6 | 0.21 |
| นักวิชาการพัสดุ | - | - | - | - | 2 | 1 | - | - | - | - | - | - | 3 | 0.11 |

| กระทรวง กรม สายงาน | ระดับ | | | | | | | | | | | | รวม | |
|---|-------|-----|-----|-----|-----|-----|-----|-----|-----|-----|-----|-----|-----|--------|
| | ปง. | ชง. | อว. | ปก. | ชก. | ชพ. | ชช. | ทว. | อต. | อส. | บต. | บส. | คน | ร้อยละ |
| นักวิชาการสถิติ | - | - | - | 1 | 9 | 2 | - | - | - | - | - | - | 12 | 0.42 |
| เจ้าพนักงานสถิติ | 7 | 13 | - | - | - | - | - | - | - | - | - | - | 20 | 0.70 |
| นิติกร | - | - | - | 8 | 4 | 5 | - | - | - | - | - | - | 17 | 0.60 |
| นักวิเทศสัมพันธ์ | - | - | - | 3 | - | 1 | - | - | - | - | - | - | 4 | 0.14 |
| เจ้าพนักงานการเงินและบัญชี | 19 | 19 | 1 | - | - | - | - | - | - | - | - | - | 39 | 1.37 |
| นักวิชาการเงินและบัญชี | - | - | - | 5 | 4 | - | - | - | - | - | - | - | 9 | 0.32 |
| ผู้อำนวยการเฉพาะด้าน (วิชาการเงินและบัญชี) | - | - | - | - | - | - | - | - | - | 1 | - | - | 1 | 0.04 |
| นวก.ตรวจสอบภายใน | - | - | - | 1 | 3 | - | - | - | - | - | - | - | 4 | 0.14 |
| เศรษฐกร | - | - | - | 5 | 4 | 4 | - | - | - | - | - | - | 13 | 0.46 |
| นักวิชาการผลิตภัณฑอาหาร | - | - | - | 34 | 19 | 17 | - | - | - | - | - | - | 70 | 2.46 |
| ผู้อำนวยการเฉพาะด้าน (วิชาการผลิตภัณฑอาหาร) | - | - | - | - | - | - | - | - | - | 2 | - | - | 2 | 0.07 |
| นักเดินเรือ | - | - | - | - | 3 | - | - | - | - | - | - | - | 3 | 0.11 |
| เจ้าพนักงานเดินเรือ | 8 | 6 | - | - | - | - | - | - | - | - | - | - | 14 | 0.49 |
| เจ้าพนักงานสื่อสาร | 5 | 17 | - | - | - | - | - | - | - | - | - | - | 22 | 0.77 |
| นักประชาสัมพันธ์ | - | - | - | 2 | 1 | - | - | - | - | - | - | - | 3 | 0.11 |

| กระทรวง กรม สายงาน | ระดับ | | | | | | | | | | | | รวม | |
|--|-------|-----|-----|-----|-----|-----|-----|-----|-----|-----|-----|-----|-------|--------|
| | ปง. | ชง. | อว. | ปก. | ชก. | ชพ. | ชช. | ทว. | อต. | อส. | บต. | บส. | คน | ร้อยละ |
| นักวิชาการเผยแพร่ | - | - | - | 6 | 5 | 1 | - | - | - | - | - | - | 12 | 0.42 |
| นักวิชาการประมง | - | - | - | 460 | 270 | 226 | 9 | 1 | - | - | - | - | 966 | 33.97 |
| ผู้อำนวยการเฉพาะด้าน (วิชาการประมง) | - | - | - | - | - | - | - | - | 18 | 29 | - | - | 47 | 1.65 |
| เจ้าพนักงานประมง | 314 | 349 | 401 | - | - | - | - | - | - | - | - | - | 1,064 | 37.41 |
| ผู้อำนวยการเฉพาะด้าน (ปฏิบัติงานประมง) | - | - | - | - | - | - | - | - | 18 | 15 | - | - | 33 | 1.16 |
| วิศวกรโยธา | - | - | - | 2 | - | - | - | - | - | - | - | - | 2 | 0.07 |
| วิศวกรเครื่องกล | - | - | - | - | 1 | - | - | - | - | - | - | - | 1 | 0.04 |
| นายช่างโยธา | 9 | 18 | 1 | - | - | - | - | - | - | - | - | - | 28 | 0.98 |
| นายช่างเครื่องกล | 5 | 19 | 1 | - | - | - | - | - | - | - | - | - | 25 | 0.88 |
| นายช่างกลเรือ | - | - | - | 2 | 7 | - | - | - | - | - | - | - | 9 | 0.32 |
| นายช่างโลหะ | - | 1 | - | - | - | - | - | - | - | - | - | - | 1 | 0.04 |
| นายช่างไฟฟ้า | 2 | 8 | 1 | - | - | - | - | - | - | - | - | - | 11 | 0.39 |
| นายช่างออกแบบเรือ | - | 2 | 1 | - | - | - | - | - | - | - | - | - | 3 | 0.11 |
| นายช่างศิลป์ | 1 | 2 | - | - | - | - | - | - | - | - | - | - | 3 | 0.11 |
| นักวิชาการช่างศิลป์ | - | - | - | - | 1 | - | - | - | - | - | - | - | 1 | 100.00 |

| กระทรวง กรม สายงาน | ระดับ | | | | | | | | | | | | รวม | |
|---------------------|-------|-----|-----|-----|-----|-----|-----|-----|-----|-----|-----|-----|-------|--------|
| | ปง. | ชง. | อว. | ปก. | ชก. | ชพ. | ชช. | ทว. | อต. | อส. | บต. | บส. | คน | ร้อยละ |
| นายช่างภาพ | 1 | 2 | - | - | - | - | - | - | - | - | - | - | 3 | 0.11 |
| บรรณารักษ์ | - | - | - | 1 | 1 | - | - | - | - | - | - | - | 2 | 0.07 |
| เจ้าพนักงานห้องสมุด | - | 1 | - | - | - | - | - | - | - | - | - | - | 1 | 0.04 |
| รวม | 462 | 600 | 417 | 597 | 390 | 268 | 9 | 1 | 36 | 60 | 3 | 1 | 2,844 | 100.00 |

กรมประมง

โครงสร้างอายุราชการ ณ วันที่ 29 สิงหาคม 2559

รูปแบบการออกรายงาน : โครงสร้างตามกฎหมาย - ทั้งส่วนราชการ - กระทรวงเกษตรและสหกรณ์ - กรมประมง

| กระทรวง กรม ระดับตำแหน่ง | ช่วงอายุราชการ | | | | | | | | อายุเฉลี่ย |
|----------------------------------|----------------|-------|---------|---------|---------|---------|---------|------|------------|
| | 0 - 4 | 5 - 9 | 10 - 14 | 15 - 19 | 20 - 24 | 25 - 29 | 30 - 34 | >=35 | |
| กรมประมง | 530 | 380 | 274 | 301 | 411 | 347 | 301 | 300 | 17.94 |
| ประเภทบริหาร ระดับสูง | - | - | - | - | - | - | - | 1 | 35.00 |
| ประเภทบริหาร ระดับต้น | - | - | - | - | - | - | 2 | 1 | 34.00 |
| ประเภทอำนวยการ ระดับสูง | - | - | - | - | 1 | 4 | 22 | 33 | 34.15 |
| ประเภทอำนวยการ ระดับต้น | - | - | - | - | - | 1 | 19 | 16 | 34.00 |
| ประเภทวิชาการ ระดับทรงคุณวุฒิ | - | - | - | - | - | - | - | 1 | 39.00 |
| ประเภทวิชาการ ระดับเชี่ยวชาญ | - | - | - | - | - | - | 3 | 6 | 35.00 |
| ประเภทวิชาการ ระดับชำนาญการพิเศษ | - | - | 4 | 47 | 78 | 67 | 47 | 25 | 25.68 |
| ประเภทวิชาการ ระดับชำนาญการ | - | 9 | 53 | 121 | 105 | 54 | 30 | 18 | 21.11 |
| ประเภทวิชาการ ระดับปฏิบัติการ | 320 | 131 | 89 | 30 | 20 | 4 | 3 | - | 5.75 |
| ประเภททั่วไป ระดับอาวุโส | - | - | - | 1 | 35 | 112 | 104 | 165 | 31.84 |
| ประเภททั่วไป ระดับชำนาญงาน | 1 | 50 | 86 | 90 | 166 | 104 | 70 | 33 | 21.54 |
| ประเภททั่วไป ระดับปฏิบัติงาน | 209 | 190 | 42 | 12 | 6 | 1 | 1 | 1 | 5.41 |

กรมประมง

โครงสร้างอายุข้าราชการ ณ วันที่ 29 สิงหาคม 2559

รูปแบบการออกรายงาน : โครงสร้างตามกฎหมาย - ทั้งส่วนราชการ - กระทรวงเกษตรและสหกรณ์ - กรมประมง

| กระทรวง กรม ระดับตำแหน่ง | ช่วงอายุ | | | | | | | | อายุเฉลี่ย |
|----------------------------------|----------|---------|---------|---------|---------|---------|---------|------|------------|
| | <=24 | 25 - 29 | 30 - 34 | 35 - 39 | 40 - 44 | 45 - 49 | 50 - 54 | >=55 | |
| กรมประมง | 9 | 159 | 368 | 424 | 487 | 479 | 402 | 516 | 44.44 |
| ประเภทบริหาร ระดับสูง | - | - | - | - | - | - | - | 1 | 57.00 |
| ประเภทบริหาร ระดับต้น | - | - | - | - | - | - | - | 3 | 56.00 |
| ประเภทอำนวยการ ระดับสูง | - | - | - | - | - | - | 12 | 48 | 57.08 |
| ประเภทอำนวยการ ระดับต้น | - | - | - | - | - | - | 3 | 33 | 56.69 |
| ประเภทวิชาการ ระดับทรงคุณวุฒิ | - | - | - | - | - | - | - | 1 | 59.00 |
| ประเภทวิชาการ ระดับเชี่ยวชาญ | - | - | - | - | - | - | - | 9 | 58.44 |
| ประเภทวิชาการ ระดับชำนาญการพิเศษ | - | - | - | 1 | 44 | 91 | 71 | 69 | 50.28 |
| ประเภทวิชาการ ระดับชำนาญการ | - | - | 6 | 34 | 103 | 132 | 71 | 44 | 47.01 |
| ประเภทวิชาการ ระดับปฏิบัติการ | 8 | 107 | 190 | 161 | 96 | 27 | 6 | 2 | 35.27 |
| ประเภททั่วไป ระดับอาวุโส | - | - | - | - | 11 | 59 | 120 | 227 | 54.25 |
| ประเภททั่วไป ระดับชำนาญงาน | - | - | 26 | 72 | 151 | 152 | 114 | 85 | 46.62 |
| ประเภททั่วไป ระดับปฏิบัติงาน | 1 | 52 | 146 | 156 | 82 | 18 | 5 | 2 | 36.03 |

| วุฒิการศึกษา | ระดับตำแหน่ง | | | | | | | | | | | | ร้อยละ | |
|-------------------------|--------------|-----|-----|---------|-----|-----|-----|-----|----------|-----|--------|-----|--------|--------|
| | ทั่วไป | | | วิชาการ | | | | | อำนวยการ | | บริหาร | | | ผลรวม |
| | ปง. | ชง. | อว. | ปก. | ชก. | ชพ. | ชช. | ทว. | ต้น | สูง | ต้น | สูง | | |
| ต่ำกว่าปริญญาตรี | 274 | 176 | 87 | 1 | 3 | | | | | | | | 541 | 19.02 |
| ปริญญาตรี หรือเทียบเท่า | 176 | 397 | 288 | 484 | 220 | 77 | | | 23 | 21 | 1 | | 1687 | 59.32 |
| ปริญญาโท หรือเทียบเท่า | 12 | 27 | 42 | 108 | 146 | 161 | 4 | | 12 | 31 | 1 | | 544 | 19.13 |
| ปริญญาเอก หรือเทียบเท่า | | | | 4 | 21 | 30 | 5 | 1 | 1 | 8 | 1 | 1 | 72 | 2.53 |
| ผลรวม | 462 | 600 | 417 | 597 | 390 | 268 | 9 | 1 | 36 | 60 | 3 | 1 | 2844 | 100.00 |

4) ส่วนราชการมีเทคโนโลยี อุปกรณ์ และสิ่งอำนวยความสะดวกที่สำคัญอะไรบ้าง รวมทั้งระบบเทคโนโลยีสารสนเทศต่างๆในการให้บริการและการปฏิบัติงาน (#)

คำตอบ

| | |
|------------------|--|
| <p>เทคโนโลยี</p> | <ol style="list-style-type: none"> 1. มีระบบเทคโนโลยีด้านสารสนเทศและการสื่อสาร <ul style="list-style-type: none"> - ระบบสารสนเทศ เช่น การบริหาร/ตัดสินใจ การประชาสัมพันธ์ การเงิน/การคลัง บุคลากร ออกใบรับรอง ออกใบอนุญาต การขึ้นทะเบียน การสืบค้นข้อมูล - ระบบภูมิสารสนเทศเพื่อบริหารจัดการประมงผ่านเครือข่ายอินเทอร์เน็ต เพื่อใช้ในการสำรวจ จัดเก็บ จัดการ วิเคราะห์ แสดงผลและจัดทำรายงานข้อมูลเชิงพื้นที่ด้านการประมง เช่น ทะเบียนเกษตรกรผู้เพาะเลี้ยงสัตว์น้ำ ทะเบียนผู้ประกอบการประมง ที่ตั้งหน่วยงานกรมประมง กลุ่มเกษตรกรแปรรูปผลิตภัณฑ์สัตว์น้ำ เป็นต้น ในรูปแบบตารางแผนที่และแผนภูมิ - ระบบวิทยุสื่อสาร เช่น ระบบ Hotline เพื่อแจ้งเตือนภัย วิทยุกระจายเสียงเพื่อให้ความรู้และประชาสัมพันธ์ข้อมูลด้านการประมง ระบบวิทยุผ่านวิทยุโทรคมนาคมคลื่นความถี่ VHF/FM SSB - ระบบประชุมทางไกล (Video Conference) - ระบบVMS (Vessel Monitoring System) 2. มีเทคโนโลยีด้านการเพาะเลี้ยงสัตว์น้ำ เช่น การเพาะพันธุ์ การเลี้ยงในระบบปิดแบบความหนาแน่นสูง พันธุกรรมสัตว์น้ำ การพัฒนาอาหารสัตว์น้ำ การเลี้ยงสัตว์น้ำในกระชังเชิงพาณิชย์ การรับรองมาตรฐานฟาร์มเพาะเลี้ยงสัตว์น้ำ การเฝ้าระวังการเกิดโรคสัตว์น้ำ การเพาะเลี้ยงสัตว์น้ำอินทรีย์ 3. มีระบบเทคโนโลยีด้านการประมง เช่น การสำรวจทรัพยากรด้วยคลื่นเสียง การใช้ดาวเทียมช่วยในการเดินเรือ การตรวจสอบคุณภาพแหล่งประมง 4. มีระบบเทคโนโลยีหลังการจับสัตว์น้ำ เช่น การเก็บรักษาและขนส่ง การแปรรูป บรรจุภัณฑ์ การใช้ประโยชน์จากเศษเหลือจากอุตสาหกรรมสัตว์น้ำ การประเมินความเสี่ยง วัตถุประสงค์ และผลิตภัณฑ์สัตว์น้ำ และด้านการตรวจสอบคุณภาพสินค้าและผลิตภัณฑ์ เช่น HACCP GMP ISO/IEC 17020 และ ISO/IEC 17025 ระบบการตรวจสอบย้อนกลับ 5. มีเทคโนโลยีการจัดการประมงและการอนุรักษ์ เช่น ระบบ MCS (Monitoring Control and Surveillance) และการประชาสัมพันธ์ นำหน้าการตรวจจับ (Public Relation Fishery Management) และการเสริมสร้างกระบวนการมีส่วนร่วมให้ชุมชนสามารถบริหารจัดการทรัพยากรประมงโดยชุมชนภายใต้โครงการเสริมสร้างการจัดการชุมชน |
|------------------|--|

| | ประมงต้นแบบทั้งชุมชนประมงทะเลและชุมชนประมงน้ำจืด |
|---------|--|
| อุปกรณ์ | <ol style="list-style-type: none"> 1. อุปกรณ์ด้านสารสนเทศและการสื่อสาร ได้แก่ <ul style="list-style-type: none"> - เครื่องคอมพิวเตอร์ เช่น Server PC Notebook GPRS Mobile Handheld iPad - โปรแกรมประยุกต์ใช้ทั้งแบบ Client-Server Web Base/ Web Application Standalone - อุปกรณ์จัดเก็บข้อมูลบนเครือข่าย (SAN) - อุปกรณ์เครือข่ายต่าง ๆ - อุปกรณ์รักษาความปลอดภัยระบบต่าง ๆ - เครื่องมือหาพิกัดทางภูมิศาสตร์ (GPS) - วิทยุรับส่งระบบความถี่ย่าน VHF/FM, SSB - ระบบโทรศัพท์อัตโนมัติ - ระบบ Hot Line แจ้งเตือนภัย - เครื่องพิมพ์มัลติฟังก์ชัน - เครื่องสแกนเนอร์ 2. อุปกรณ์ด้านการเพาะเลี้ยงและโรคสัตว์น้ำ <ul style="list-style-type: none"> - อุปกรณ์การเพาะ การอนุบาล การเลี้ยงและการขนส่ง - ห้องปฏิบัติการและเครื่องมือวิเคราะห์น้ำ ดิน สารพิษ โรค โภชนาการอาหาร ยาปฏิชีวนะ โลหะหนักและวัตถุอันตราย เช่น PCR,LC/MS-MS,HPLC เป็นต้น - เครื่องผลิตอาหารสัตว์น้ำ 3. อุปกรณ์ด้านเทคโนโลยีการประมง การจัดการและการอนุรักษ์ได้แก่ <ul style="list-style-type: none"> - เครื่องวัดความเร็วและทิศทางของกระแสน้ำ Current Meter - เครื่อง Sonar Echo Sounder - เครื่องมือหาพิกัดทางภูมิศาสตร์ (Global Positioning System,GPS) - อุปกรณ์เดินเรืออิเล็กทรอนิกส์ (Navigator) - เครื่องวัดอุณหภูมิ ความลึก ความเค็ม (Conductivity Temperature Device) ฯลฯ - เครื่องวัดความลึกกวนล้น (Net finder) - วิทยุแสดงตำแหน่งการเคลื่อนลอยของเบ/เบ็ดราว (Radio buoy-Direction finder) 4. อุปกรณ์ด้านเทคโนโลยีหลังการจับ เช่น เครื่องมือวิทยาศาสตร์ที่ใช้ตรวจสอบกระบวนการผลิต คุณภาพสินค้าและผลิตภัณฑ์ประมง เครื่องมือแปรรูปสัตว์น้ำ เครื่องมือการแปรรูปผลิตภัณฑ์สัตว์น้ำที่เกี่ยวข้อง |

| | |
|---|---|
| <p>สิ่งอำนวยความสะดวก</p> | <ol style="list-style-type: none"> 1. มีอาคารสำนักงาน / โรงเพาะฟัก/ บ่อเลี้ยงสัตว์น้ำ 2. มีห้องปฏิบัติการสำหรับการวิจัยและให้บริการ 3. รถ Moblie พร้อมอุปกรณ์ตรวจโรค-น้ำ เคลื่อนที่ 4. เรือตรวจการประมง 5. เรือสำรวจประมง 6. มีห้องปฏิบัติการทางคอมพิวเตอร์ 7. มี website และบริการทาง Internet อาทิ E-mail E-Library E-certificate โปรแกรมระบบสารบรรณอิเล็กทรอนิกส์ และข้อมูลด้านการประมงต่างๆ 8. มีศูนย์ข้อมูลข่าวสารเพื่อให้บริการประชาชนตาม พ.ร.บ.ข้อมูลข่าวสารของราชการ พ.ศ.2540 9. มีจุด/บริเวณสำหรับรอรับบริการ พร้อมน้ำดื่ม/หนังสือพิมพ์ 10. มีศูนย์บริการนำเข้า-ส่งออก สัตว์น้ำและปัจจัยการผลิต 11. ศูนย์บ่มเพาะผู้ประกอบการแปรรูปสัตว์น้ำ 12. มีศูนย์ควบคุมการแจ้งเรือ เข้า - ออก |
| <p>ระบบเทคโนโลยีสารสนเทศในการให้บริการและการปฏิบัติงาน</p> | <p>เทคโนโลยีสารสนเทศในการให้บริการ</p> <ol style="list-style-type: none"> 1. ระบบเชื่อมโยงคำขอกกลางและระบบสนับสนุนใบอนุญาตและใบรับรองผ่านอินเทอร์เน็ต (Fisheries Single Window) 2. การออกใบรับรองมาตรฐานสินค้าประมง 3. การออกใบรับรองมาตรฐานฟาร์มเพาะเลี้ยงสัตว์น้ำ 4. ระบบ Aqua-MD 5. ระบบฐานข้อมูลและการสร้างเครือข่ายข้อมูลทำการประมงของเรือไทย (Combating IUU Fishing) 6. การขอ อ.1, อ.6 (Offline) 7. ระบบห้องสมุดอิเล็กทรอนิกส์ 8. การเผยแพร่ข้อมูลข่าวสารประชาสัมพันธ์ ประกวดราคา จัดซื้อจัดจ้างข้อมูลข่าวสาร รวมทั้งให้บริการด้านต่างๆ สำหรับประชาชน ผ่านเว็บไซต์กรมประมง 9. ระบบร้องทุกข์ ร้องเรียน ราชการใสสะอาด กรมประมง 10. กฎหมาย ระเบียบ ข้อบังคับด้านการประมง 11. การจัดทำฐานข้อมูลด้านการประมงให้บริการผ่านอินเทอร์เน็ต 12. การจัดทำองค์ความรู้ต่างๆ เกี่ยวกับการประมง <p>เทคโนโลยีในการปฏิบัติงาน</p> <ol style="list-style-type: none"> 13. ระบบภูมิสารสนเทศเพื่อการบริหารจัดการประมงผ่านเครือข่ายอินเทอร์เน็ต |

| | |
|--|--|
| | 14. ระบบอินเทอร์เน็ต/อินทราเน็ต 15. ระบบจดหมายอิเล็กทรอนิกส์ (E-mail) 16. ระบบประชุมทางไกล Video Conference รองรับ 77 จังหวัด 17. ระบบสารบรรณอิเล็กทรอนิกส์กรมประมง (E-sarabarn) 18. ระบบ GFMS 19. ระบบสารสนเทศทรัพยากรบุคคลระดับกรม (DPIS) 20. ระบบรายงานผลการปฏิบัติงาน (IPA) 21. ระบบการติดตาม เฝ้าระวัง ผลการเบิกจ่ายเงินงบประมาณ (Plan Alert) 22. ระบบงบประมาณการเงิน (Finance) 23. ระบบฐานข้อมูลและสินทรัพย์ครุภัณฑ์กรมประมง 24. ระบบสถิติการประมง 25. ระบบติดตามเรือประมงไทย (Vessel Monitoring System) 26. ระบบฐานข้อมูลการเงิน การคลัง 27. ระบบฐานข้อมูลเงินเดือนข้าราชการ ลูกจ้างประจำ 28. ระบบฐานข้อมูลเงินเดือนพนักงานราชการ ลูกจ้างชั่วคราว |
|--|--|

(5) ส่วนราชการดำเนินการภายใต้กฎหมาย กฎระเบียบ ข้อบังคับที่สำคัญอะไรบ้าง (#) (ให้ระบุเฉพาะที่สำคัญที่เกี่ยวข้องกับการส่งมอบบริการหลักของส่วนราชการเท่านั้น)

คำตอบ

| กฎหมาย กฎระเบียบ ข้อบังคับ | เนื้อหา สาระสำคัญของกฎหมาย กฎระเบียบ ข้อบังคับ | ส่วนราชการ ที่เป็นผู้รักษาการตามกฎหมาย |
|--|---|--|
| 1. กฎหมายและ ระเบียบที่เกี่ยวข้องใน การทำประมง | 1. พ.ร.ก. การประมง พ.ศ. 2558 และ กฎหมายลำดับรองที่ออกโดยอาศัยอำนาจ ตาม พ.ร.ก. การประมง พ.ศ. 2558:การจัด การทรัพยากรประมงของประเทศ โดยมีการ ควบคุมพื้นที่และกิจกรรมการทำประมง ให้เหมาะสม สม การจัดเก็บเงินอากรการ ประมง การคุ้มครองที่จับสัตว์น้ำมิให้ถูก ทำลายเสื่อมโทรม รวมทั้งกิจกรรมอื่นที่ เกี่ยวกับการจัดการทรัพยากรการประมง | <u>กรมประมง</u> - กองบริหารจัดการด้านการประมง |
| | 2. พ.ร.บ. ว่าด้วยสิทธิการประมงในเขตการ ประมงไทย พ.ศ. 2482:การควบคุมการทำ การประมงของคนต่างด้าวหรือการทำ การประมงโดยใช้เรือต่างด้าวทำการประมงในเขต | <u>กรมประมง</u> - กองบริหารจัดการด้านการประมง |

| กฎหมาย กฎระเบียบ ข้อบังคับ | เนื้อหาสาระสำคัญของกฎหมาย กฎระเบียบ ข้อบังคับ | ส่วนราชการ ที่เป็นผู้รักษาการตามกฎหมาย |
|---|---|--|
| | <p>การประมงไทย</p> <p>3. พ.ร.บ. การทำงานของคนต่างด้าว พ.ศ. 2551: การควบคุมการทำงานของคนต่างด้าวในประเทศไทยให้อยู่ในวงจำกัด สงวนงานอาชีพบางอย่างไว้ให้คนไทย</p> <p>4. พ.ร.บ. การเดินเรือในน่านน้ำไทย พ.ศ. 2456: การตรวจเรือประมง การออกใบอนุญาตให้เรือประมงออกจากท่าเพื่อประกอบการประมงยังต่างประเทศ การเปรียบเทียบปรับ(เจ้าหน้าที่ของกรมประมงได้รับการมอบหมายในการออกใบอนุญาต)</p> <p>5. ระเบียบกรมประมงว่าด้วยมาตรการควบคุมและเร่งรัดการดำเนินคดี พ.ศ. 2545 : การควบคุม ตรวจสอบและเร่งรัดการดำเนินคดีอาญาและคดีแพ่งที่อยู่ในความรับผิดชอบของกรมประมง</p> <p>6. ระเบียบกรมประมงว่าด้วยการใช้และการเก็บเรือของทางราชการ พ.ศ. 2547</p> <p>7. ประกาศกรมประมงเรื่องการเก็บสถิติการทำประมง ลงวันที่ 28 ตุลาคม 2552</p> <p>8. ระเบียบกรมประมงว่าด้วยการออกหนังสือรับรองให้เรือประมงไทยออกไปทำการประมงในทะเลหลวง พ.ศ. 2553</p> | <p><u>กระทรวงแรงงาน</u></p> <p><u>กรมเจ้าท่า</u> <u>กระทรวงคมนาคม</u></p> <p><u>กรมประมง</u> - กองกฎหมาย - กองบริหารจัดการด้านการประมง</p> <p><u>กรมประมง</u> - กองบริหารจัดการด้านการประมง - กองวิจัยและพัฒนาประมงทะเล</p> <p><u>กรมประมง</u> - กองวิจัยและพัฒนาประมงทะเล - ศูนย์เทคโนโลยีสารสนเทศและการสื่อสาร</p> <p><u>กรมประมง</u> - กองประมงต่างประเทศ</p> |
| 2. กฎหมายและระเบียบที่เกี่ยวข้องกับการควบคุมกิจการแพปลา | <p>1. พ.ร.บ. จัดระเบียบกิจการแพปลา พ.ศ. 2496: การจัดระเบียบกิจการแพปลาของประเทศ โดยมีการจัดตั้งองค์การสะพานปลาขึ้นเป็นหน่วยงานรัฐวิสาหกิจมีอำนาจหน้าที่ส่งเสริมและพัฒนาอาชีพกิจการแพปลา และมีการควบคุมการประกอบอาชีพกิจการแพปลาให้เหมาะสม</p> <p>2. ระเบียบกรมประมงว่าด้วยการออกใบรับรองสุลักษณะสถานประกอบการกิจการ</p> | <p><u>กรมประมง</u> <u>องค์การสะพานปลา</u></p> <p><u>กรมประมง</u> - กองวิจัยและพัฒนาอุตสาหกรรมสัตว์น้ำ-</p> |

| กฎหมาย กฎระเบียบ ข้อบังคับ | เนื้อหา สาระสำคัญของกฎหมาย กฎระเบียบ ข้อบังคับ | ส่วนราชการ ที่เป็นผู้รักษาการตามกฎหมาย |
|---|---|---|
| | แพปลา พ.ศ. 2547: การรับรองสุขลักษณะ สถานประกอบกิจการแพปลา | <ul style="list-style-type: none"> - กองตรวจสอบคุณภาพสินค้าประมง - กองวิจัยและพัฒนาประมงทะเล - กองวิจัยและพัฒนาประมงน้ำจืด - กองวิจัยและพัฒนาประมงชายฝั่ง (ผู้ตรวจประเมิน) - กองวิจัยและพัฒนาอุตสาหกรรมสัตว์น้ำ - สำนักงานประมงจังหวัด (ผู้ตรวจกำกับ) |
| 3. กฎหมายและ ระเบียบที่เกี่ยวข้อง กับการควบคุม การจำหน่าย นำเข้า ส่งออก | <p>1. พ.ร.บ. สงวนและคุ้มครองสัตว์ป่า พ.ศ. 2535: การสงวนและคุ้มครองสัตว์ป่าของ ประเทศ โดยมีการควบคุมกิจกรรมของมนุษย์ ที่เกี่ยวกับสัตว์ป่า เช่น การล่า การเพาะพันธุ์ การค้า การครอบครอง การนำเข้าส่งออก กิจการสวนสัตว์สาธารณะ เป็นต้น การ คุ้มครองป่า/แหล่งน้ำอันเป็นที่อยู่อาศัยของ สัตว์ป่ามิให้ถูกรบกวนหรือทำลาย รวมทั้ง กิจกรรมอื่นที่เกี่ยวกับการสงวนและคุ้มครอง สัตว์ป่า(กรมประมง เฉพาะในส่วนที่เกี่ยวกับ สัตว์น้ำ)</p> <p>2. พ.ร.บ. โรคระบาดสัตว์ พ.ศ. 2558: การ ควบคุมและป้องกันโรคระบาดสัตว์ของ ประเทศ โดยมีมาตรการควบคุมกิจกรรมการ นำเข้า ส่งออก การเคลื่อนย้ายสัตว์และซาก สัตว์ภายในประเทศ มีมาตรการกำหนดเขต โรคระบาด เขตปลอดโรคระบาด มาตรการ ทำลายเชื้อโรค รวมทั้งการทำลายสัตว์หรือ ซากสัตว์ที่เป็นโรคหรือเป็นพาหะของโรค ระบาด และมาตรการอื่นที่เกี่ยวข้อง (กรม ประมง เฉพาะในส่วนของสัตว์และซากสัตว์ ที่เป็นสัตว์น้ำ)</p> <p>3. พ.ร.บ. อาหาร พ.ศ. 2522: การควบคุม กิจกรรมเกี่ยวกับอาหารให้มีความปลอดภัย ต่อผู้บริโภค โดยมีมาตรการควบคุมการผลิต การจำหน่าย การเก็บรักษา การนำเข้า ส่งออก และกิจกรรมอื่นที่เกี่ยวข้อง (กรม ประมง เฉพาะในส่วนของอาหารที่เป็นสัตว์น้ำ และผลิตภัณฑ์สัตว์น้ำ)</p> | <p><u>กรมอุทยานแห่งชาติ สัตว์ป่า และพันธุ์พืช</u> <u>กระทรวงทรัพยากรธรรมชาติและ</u> <u>สิ่งแวดล้อม</u> <u>กรมประมง</u></p> <ul style="list-style-type: none"> - กองบริหารจัดการด้านการประมง <p><u>กรมปศุสัตว์</u> <u>กรมประมง</u></p> <ul style="list-style-type: none"> - กองบริหารจัดการด้านการประมง - สำนักงานประมงจังหวัด - กองวิจัยและพัฒนาประมงน้ำจืด - กองวิจัยและพัฒนาประมงชายฝั่ง <p><u>สำนักงานคณะกรรมการอาหารและยา</u> <u>กระทรวงสาธารณสุข</u> <u>กรมประมง</u></p> <ul style="list-style-type: none"> - กองบริหารจัดการด้านการประมง - สำนักงานประมงจังหวัด - กองวิจัยและพัฒนาประมงน้ำจืด - กองวิจัยและพัฒนาประมงชายฝั่ง |

| กฎหมาย กฎระเบียบ ข้อบังคับ | เนื้อหา สาระสำคัญของกฎหมาย กฎระเบียบ ข้อบังคับ | ส่วนราชการ ที่เป็นผู้รักษาการตามกฎหมาย |
|-------------------------------|--|--|
| | | <ul style="list-style-type: none"> - กองตรวจสอบคุณภาพสินค้าประมง - กองวิจัยและพัฒนาอุตสาหกรรมสัตว์น้ำ - กองพัฒนาระบบมาตรฐานสินค้าประมง |
| | <p>4. พ.ร.บ. การส่งออกไปนอกและการนำเข้า มาในราชอาณาจักรซึ่งสินค้า พ.ศ. 2522: การควบคุมและกำหนดประเภท ชนิด คุณภาพ มาตรฐาน ปริมาตร ขนาด น้ำหนัก ราคา ชื่อที่ใช้ในทางการค้า ถิ่นกำเนิด และ ค่าธรรมเนียมของสินค้าที่ส่งออกและนำเข้า รวมถึงประเทศที่ส่งไปหรือประเทศที่ส่งมาซึ่ง สินค้าและกิจกรรมอื่นที่เกี่ยวข้อง (กรม ประมง เฉพาะในส่วน of สินค้าสัตว์น้ำ)</p> | <p><u>กรมการค้าต่างประเทศ</u> <u>กระทรวงพาณิชย์</u> <u>กรมประมง</u></p> <ul style="list-style-type: none"> - กองบริหารจัดการด้านการประมง |
| | <p>5. ระเบียบกรมประมงว่าด้วยการตรวจสอบ การยึดหรืออายัด และการถอนการยึดหรือ อายัดตาม พ.ร.บ. อาหาร พ.ศ. 2522 : การ ยึด อายัดสินค้าประมงหรืออาหารที่ไม่ ถูกต้องตามกฎหมายหรืออาจก่อให้เกิด อันตรายต่อสุขภาพ</p> | <p><u>กรมประมง</u></p> <ul style="list-style-type: none"> - กองบริหารจัดการด้านการประมง - กองตรวจสอบคุณภาพสินค้าประมง (เฉพาะผลิตภัณฑ์) |
| | <p>6. ระเบียบกรมประมงว่าด้วยการยื่นคำขอ และการออกหนังสือรับรองสัตว์น้ำที่มีได้อยู่ ในบัญชีทำอนุสัญญา ว่าด้วยการค้าระหว่าง ประเทศซึ่งชนิดของสัตว์น้ำป่าและพืชป่าที่ กำลังจะสูญพันธุ์ (CITES) พ.ศ. 2547: ส่งออกสัตว์น้ำ ซากสัตว์และผลิตภัณฑ์สัตว์ น้ำไปนอก ราชอาณาจักร</p> | <p><u>กรมประมง</u></p> <ul style="list-style-type: none"> - กองบริหารจัดการด้านการประมง - กองตรวจสอบคุณภาพสินค้าประมง (เฉพาะผลิตภัณฑ์) |
| | <p>7. ระเบียบกรมประมงว่าด้วยการยื่นคำขอ และการออกหนังสือรับรองเพื่อการส่งออก ปลาทะเลสวยงามที่มีชีวิตออกไปนอก ราชอาณาจักร พ.ศ. 2549: การรับรองว่า ปลาทะเลสวยงามที่มีชีวิตส่งออกได้มาจาก กิจกรรมใด เช่น การเพาะพันธุ์ การนำเข้า หรือจากการรวบรวมอย่างถูกต้องตาม กฎหมาย เพื่อใช้ประกอบพิธีการศุลกากร</p> | <p><u>กรมประมง</u></p> <ul style="list-style-type: none"> - กองบริหารจัดการด้านการประมง - กองวิจัยและพัฒนาประมงชายฝั่ง - สำนักงานประมงจังหวัด |

| กฎหมาย กฎระเบียบ ข้อบังคับ | เนื้อหา สาระสำคัญของกฎหมาย กฎระเบียบ ข้อบังคับ | ส่วนราชการ ที่เป็นผู้รักษาการตามกฎหมาย |
|-------------------------------|---|---|
| | 8. ข้อบังคับของ USA ในการนำเข้ากุ้งจากประเทศที่ไม่ติดเครื่องมือแยกเต่าทะเล (TED) ประเทศไทยอยู่ในกลุ่มประเทศที่ไม่สามารถนำเข้ากุ้งที่จับจากทะเลเข้า USA ได้เนื่องจากไม่ติด TED ส่วนกุ้งที่ได้จากการเลี้ยงสามารถนำเข้าได้ตามปกติโดยให้แนบ DS-2031 | <u>กรมประมง</u> - กองวิจัยและพัฒนาประมงชายฝั่ง |
| | 9. ระเบียบการขึ้นทะเบียนฟาร์มเพาะเลี้ยงกุ้งทะเลเพื่อการนำเข้ามาเพาะพันธุ์ พ.ศ. 2557: การนำเข้าพ่อแม่พันธุ์กุ้งทะเล การกักกัน การตรวจสอบกุ้งปลอดโรค | <u>กรมประมง</u> - กองวิจัยและพัฒนาประมงชายฝั่ง - กองบริหารจัดการด้านการประมง |
| | 10. ระเบียบกรมประมงว่าด้วยการขึ้นทะเบียนสถานที่ และรับรองสุขอนามัยสัตว์น้ำเพื่อการบริโภค พ.ศ. 2546: ควบคุมสุขอนามัยสัตว์น้ำสำหรับการส่งออกเพื่อการบริโภค | <u>กรมประมง</u> - กองตรวจสอบคุณภาพสินค้าประมง - กองวิจัยและพัฒนาประมงชายฝั่ง - กองวิจัยและพัฒนาประมงน้ำจืด |
| | 11. ระเบียบกรมประมงว่าด้วยการขึ้นทะเบียนสถานประกอบการส่งออกสัตว์น้ำ พ.ศ. 2557: ควบคุมการรับรองสุขภาพสัตว์น้ำสำหรับการส่งออกเพื่อการเพาะเลี้ยงได้อย่างมีประสิทธิภาพ | <u>กรมประมง</u> - กองวิจัยและพัฒนาประมงชายฝั่ง - กองวิจัยและพัฒนาประมงน้ำจืด - สำนักงานประมงจังหวัด |
| | 12. ระเบียบกรมประมงว่าด้วยการยื่นขอและการอนุญาตให้นำสัตว์น้ำเข้ามาในราชอาณาจักร พ.ศ. 2547 | <u>กรมประมง</u> - กองบริหารจัดการด้านการประมง |
| | 13. ระเบียบกรมประมงว่าด้วยการยื่นขอและการออกหนังสือรับรองในการส่งกุ้งกุลาดำมีชีวิตออกไปนอกราชอาณาจักร พ.ศ. 2547 | <u>กรมประมง</u> - กองบริหารจัดการด้านการประมง |
| | 14. ระเบียบกรมประมงว่าด้วยการยื่นและการออกหนังสือรับรองยืนยันการนำเข้าสัตว์น้ำสำหรับทำพันธุ์ พ.ศ. 2547: ยกเว้นอากรนำเข้าสำหรับสัตว์น้ำบางประเภท | <u>กรมประมง</u> - กองบริหารจัดการด้านการประมง - กองวิจัยและพัฒนาประมงน้ำจืด - กองวิจัยและพัฒนาประมงชายฝั่ง |
| | 15. ระเบียบกรมประมงว่าด้วยการออกหนังสืออนุญาตให้ครอบครัวปลาสวยงามในเขตพื้นที่ให้ใช้มาตรการคุ้มครองสิ่งแวดล้อม พ.ศ. 2547 | <u>กรมประมง</u> - กองบริหารจัดการด้านประมง |
| | 16. กฎระเบียบเกี่ยวกับ การป้องกัน ยับยั้ง | <u>กรมประมง</u> |

| กฎหมาย กฎระเบียบ ข้อบังคับ | เนื้อหา สาระสำคัญของกฎหมาย กฎระเบียบ ข้อบังคับ | ส่วนราชการ ที่เป็นผู้รักษาการตามกฎหมาย |
|--|--|--|
| | <p>และจัดการทำการประมง IUU ได้แก่ กฎระเบียบ EC ของสหภาพยุโรป</p> <ul style="list-style-type: none"> - ฉบับที่ 1005/2551 ลงวันที่ 29 ก.ย. 2551 - ฉบับที่ 1010/2552 ลงวันที่ 22 ต.ค. 2552 - ฉบับที่ 86/2553 ลงวันที่ 29 มค. 2553 - ฉบับที่ 468/2553 ลงวันที่ 28 พ.ค. 2553 - ฉบับที่ 809/2011 ลงวันที่ 11 ส.ค. 2554 - ฉบับที่ 1234/2012 ลงวันที่ 19 ธ.ค. 2555 <p>17. ประกาศกรมประมง เรื่องการขออนุญาต นำสัตว์น้ำเข้ามาในราชอาณาจักรเพื่อผลิต และส่งออกในกลุ่มประเทศสหภาพยุโรป</p> <p>18. ระเบียบกรมประมงว่าด้วยการจด ทะเบียนและขอรับหนังสือรับรองสำหรับของ ได้รับการยกเว้นอากร พ.ศ. 2551</p> <p>19. ประกาศกระทรวงการคลัง เรื่องการลด อัตราอากรและยกเว้นอากรศุลกากร ตาม มาตรา 12 แห่งพระราชกำหนดพิกัดอัตรา ศุลกากร พ.ศ. 2530 ลงวันที่ 31 ธันวาคม พ.ศ. 2549</p> | <ul style="list-style-type: none"> - ศูนย์ IUU - กองวิจัยและพัฒนาประมงทะเล - กองประมงต่างประเทศ - กองบริหารจัดการด้านการประมง - กองตรวจสอบคุณภาพสินค้าประมง - ศูนย์เทคโนโลยีสารสนเทศและการ สื่อสาร - กองวิจัยและพัฒนาอุตสาหกรรมสัตว์น้ำ - สำนักงานประมงจังหวัด (ชายทะเล) <p><u>กรมประมง</u></p> <ul style="list-style-type: none"> - กองบริหารจัดการด้านการประมง <p><u>กรมประมง</u></p> <ul style="list-style-type: none"> - กองประมงต่างประเทศ <p><u>กรมประมง</u></p> <ul style="list-style-type: none"> - กองประมงต่างประเทศ - กองบริหารจัดการด้านการประมง |
| | <p>20. ประกาศกรมประมง เรื่องกำหนด หลักเกณฑ์การจัดให้มีผู้สังเกตการณ์ประจำ อยู่ในเรือประมง สำหรับผู้ได้รับใบอนุญาต ให้ทำการประมงนอกน่านน้ำไทย พ.ศ. 2558</p> | <p><u>กรมประมง</u></p> <ul style="list-style-type: none"> - ผู้สังเกตการณ์บนเรือประมง |
| <p>4. กฎหมาย และ ระเบียบที่เกี่ยวข้องกับ การควบคุมปัจจัยการผลิต กระบวนการ เพาะเลี้ยงสัตว์น้ำ</p> | <p>1. พ.ร.บ. ควบคุมคุณภาพอาหารสัตว์ พ.ศ. 2525 และ(ฉบับที่2) พ.ศ. 2542:การ ควบคุมคุณภาพอาหารสัตว์ โดยการควบคุม กิจกรรมการผลิต การจำหน่าย การนำเข้า ส่งออก และกิจกรรมอื่นที่เกี่ยวข้อง(กรม ประมงเฉพาะในส่วนของการอาหารสัตว์น้ำ)</p> <p>2. พ.ร.บ. วัตถุอันตราย พ.ศ. 2535:การ ควบคุมวัตถุอันตราย เพื่อป้องกันผลกระทบที่ จะเกิดต่อชีวิต ร่างกาย ทรัพย์สิน และ สิ่งแวดล้อม โดยการควบคุมกิจกรรมการผลิต</p> | <p><u>กรมปศุสัตว์</u></p> <ul style="list-style-type: none"> - กองวิจัยและพัฒนาประมงน้ำจืด <p><u>กระทรวงอุตสาหกรรม</u></p> <ul style="list-style-type: none"> - กองวิจัยและพัฒนาประมงน้ำจืด |

| กฎหมาย กฎระเบียบ ข้อบังคับ | เนื้อหา สาระสำคัญของกฎหมาย กฎระเบียบ ข้อบังคับ | ส่วนราชการ ที่เป็นผู้รักษาการตามกฎหมาย |
|-------------------------------|--|---|
| | การครอบครอง การจำหน่าย การนำเข้า ส่งออก การเก็บรักษา การขนส่ง และ กิจกรรมอื่นที่เกี่ยวข้อง(หน่วยงานต่างๆ ซึ่งมี อำนาจหน้าที่ดำเนิน การเกี่ยวกับวัตถุ อันตรายที่อยู่ในความรับผิดชอบ ซึ่งกรม ประมงรับผิดชอบดำเนินการในส่วนของวัตถุ อันตรายที่เกี่ยวข้องกับการประมง จำนวน 21 รายการ) | |
| | 3. พ.ร.บ. ยา พ.ศ. 2510:การตรวจสอบ ควบคุม เฉพาะในส่วนที่เกี่ยวข้องกับยา เภสัชเคมีภัณฑ์ และเภสัชเคมีภัณฑ์กึ่ง สำเร็จรูปที่มุ่งหมายใช้กับสัตว์(กรมประมง ได้รับการแต่งตั้งจากกระทรวงสาธารณสุข มี อำนาจตามมาตรา 91 (1) (2) (3) | <u>กระทรวงสาธารณสุข</u> - กองพัฒนาระบบมาตรฐานสินค้าประมง - กองวิจัยและพัฒนาประมงน้ำจืด - กองวิจัยและพัฒนาประมงชายฝั่ง - กองบริหารจัดการด้านการประมง |
| | 4. ระเบียบกรมประมงว่าด้วยการออก ใบรับรองการผลิตสัตว์น้ำขึ้นปลอดภัย พ.ศ. 2547: สร้างมาตรฐานและมาตรการที่ดี เพื่อยกระดับคุณภาพสินค้าสัตว์น้ำ | <u>กรมประมง</u> - กองวิจัยและพัฒนาประมงน้ำจืด |
| | 5. ระเบียบกรมประมงว่าด้วยการออก ใบรับรองการปฏิบัติทางการเพาะเลี้ยงสัตว์ น้ำที่ดีสำหรับการผลิตสัตว์น้ำ (จี เอ พี) (ฉบับที่ 2) พ.ศ. 2556 การรับรองฟาร์มที่ มีการเลี้ยงที่ถูกต้องลักษณะ ไม่มีสารเคมีหรือ สารปฏิชีวนะตกค้าง | <u>กรมประมง</u> - กองวิจัยและพัฒนาประมงชายฝั่ง - กองวิจัยและพัฒนาประมงน้ำจืด - กองพัฒนาระบบมาตรฐานสินค้าประมง |
| | 6. ระเบียบกรมประมงว่าด้วยการขอ ใบรับรองโรงเพาะฟักอนุบาลกุ้งทะเลที่มีการ ผลิต ตามมาตรฐาน Code of Conduct หรือ CoC พ.ศ. 2546: รับรองฟาร์มที่มี ระบบการเพาะพันธุ์กุ้งทะเลได้มาตรฐาน มี การจัดการสุขอนามัยที่ดี และเป็นมิตรต่อ สิ่งแวดล้อม | <u>กรมประมง</u> - กองวิจัยและพัฒนาประมงชายฝั่ง - กองพัฒนาระบบมาตรฐานสินค้าประมง |
| | 7. ระเบียบกรมประมงว่าด้วยการขอ ใบรับรองฟาร์มเพาะเลี้ยงกุ้งทะเลที่มีการ ผลิต ตามมาตรฐาน Code of Conduct หรือ CoC พ.ศ. 2546: รับรองฟาร์มที่มี ระบบการเลี้ยงกุ้งทะเลได้มาตรฐาน มีการ | <u>กรมประมง</u> - กองวิจัยและพัฒนาประมงชายฝั่ง - กองพัฒนาระบบมาตรฐานสินค้าประมง |

| กฎหมาย กฎระเบียบ ข้อบังคับ | เนื้อหา สาระสำคัญของกฎหมาย กฎระเบียบ ข้อบังคับ | ส่วนราชการ ที่เป็นผู้รักษาการตามกฎหมาย |
|-------------------------------|---|--|
| | จัดการสุขอนามัยที่ดี ผลผลิตมีคุณภาพ ปลอดภัยต่อผู้บริโภค และเป็นมิตรต่อ สิ่งแวดล้อม | |
| | 8. ระเบียบกรมประมงว่าด้วยการจัดทำ หนังสือกำกับการจำหน่ายสัตว์น้ำ พ.ศ. 2553: การออกหนังสือกำกับการจำหน่าย สัตว์น้ำจากโรงเพาะพันธุ์หรือจากบ่อเลี้ยง | <u>กรมประมง</u> - กองวิจัยและพัฒนาประมงชายฝั่ง - กองวิจัยและพัฒนาประมงน้ำจืด - สถาบันวิจัยและพัฒนาพันธุกรรมสัตว์น้ำ - สำนักงานประมงจังหวัด |
| | 9. ระเบียบกรมประมงว่าด้วยการประกาศ รับรองให้ออกทำหนังสือกำกับการจำหน่าย สัตว์น้ำ พ.ศ. 2553: การรับรองให้บุคคลหรือ กลุ่มองค์กรเอกชนออกหนังสือกำกับการ จำหน่ายสัตว์น้ำ | <u>กรมประมง</u> - กองวิจัยและพัฒนาประมงชายฝั่ง - กองวิจัยและพัฒนาประมงน้ำจืด - สำนักงานประมงจังหวัด |
| | 10. ระเบียบกรมประมงว่าด้วยการออก ใบรับรองระบบหลักเกณฑ์การผลิตอาหาร สัตว์น้ำที่ดี (GMP) พ.ศ. 2547: การออก ใบรับรองผลิตอาหารสัตว์น้ำที่ได้มาตรฐาน | <u>กรมประมง</u> - กองวิจัยและพัฒนาประมงน้ำจืด |
| | 11. ระเบียบกรมประมงว่าด้วยการจ่ายเงิน อุดหนุนโครงการพัฒนาอาชีพและส่งเสริม รายได้ให้แก่ราษฎรพื้นที่เลี้ยงกุ้งในเขตน้ำจืด โครงการพัฒนาลุ่มน้ำปากพนังอันเนื่อง มาจากพระราชดำริ พ.ศ. 2551 และฉบับ ที่ 2 พ.ศ. 2552: การจ่ายเงินในการ ดำเนินการโครงการฯ | <u>กรมประมง</u> - กองพัฒนาและถ่ายทอดเทคโนโลยีการ ประมง |
| | 12. ระเบียบกระทรวงการคลังว่าด้วยเงินทด รองราชการเพื่อช่วยเหลือผู้ประสบภัยพิบัติ กรณีฉุกเฉิน พ.ศ. 2556 | <u>กรมประมง</u> - กองพัฒนาและถ่ายทอดเทคโนโลยีการ ประมง - สำนักงานประมงจังหวัด |
| | 13. ระเบียบกรมประมงว่าด้วยการจ่ายเงิน ช่วยเหลือเกษตรกรผู้เพาะเลี้ยงสัตว์น้ำหรือ ชาวประมงที่ประสบภัยธรรมชาติ พ.ศ. 2541 | <u>กรมประมง</u> - กองพัฒนาและถ่ายทอดเทคโนโลยีการ ประมง - สำนักงานประมงจังหวัด |
| | 14. ระเบียบกรมประมงว่าด้วยการขึ้น ทะเบียนเกษตรกรผู้เพาะเลี้ยงสัตว์น้ำ และ ผู้ประกอบการด้านการประมง พ.ศ. 2556 | <u>กรมประมง</u> - สำนักงานตรวจราชการกรม (สตร.) - สำนักงานประมงจังหวัด |

| กฎหมาย กฎระเบียบ ข้อบังคับ | เนื้อหา สาระสำคัญของกฎหมาย กฎระเบียบ ข้อบังคับ | ส่วนราชการ ที่เป็นผู้รักษาการตามกฎหมาย |
|--|---|---|
| 5. กฎหมายและ ระเบียบที่เกี่ยวข้องกับ ความปลอดภัยของ กระบวนการแปรรูป สัตว์น้ำ | 1. พ.ร.บ. โรงงาน พ.ศ. 2535:การตรวจ สภาพโรงงาน อาคาร สถานที่ หรือ ยานพาหนะ สภาพเครื่องจักร แต่ไม่มี อำนาจในการจับกุม(เจ้าหน้าที่ของกรม ประมงได้รับการแต่งตั้งจากกระทรวง อุตสาหกรรม มีอำนาจตามมาตรา 35 (1)) | <u>กระทรวงอุตสาหกรรม</u> |
| | 2. ระเบียบกรมประมงว่าด้วยการใช้ เครื่องหมายรับรองมาตรฐานสินค้าเกษตร และอาหาร (สินค้าประมง) พ.ศ.2546: เครื่องหมายที่กรมประมงอนุมัติให้ใช้เพื่อ แสดงว่าโรงเพาะพันธุ์/ฟาร์มเลี้ยงหรือ สถานที่เพาะเลี้ยงสัตว์น้ำมีการจัดการ สุขอนามัยได้มาตรฐานหรือผลิตภัณฑ์ได้ผ่าน กระบวนการผลิตที่ได้มาตรฐาน | <u>กรมประมง</u> - กองตรวจสอบคุณภาพสินค้าประมง |
| | 3. ระเบียบกรมประมงว่าด้วยการขึ้น ทะเบียนสถานที่รับรองสุขอนามัยสัตว์น้ำ เพื่อการบริโภค พ.ศ. 2546:การขึ้นทะเบียน สถานที่บรรจุสัตว์น้ำจากธรรมชาติและการ เพาะเลี้ยง | <u>กรมประมง</u> - กองตรวจสอบคุณภาพสินค้าประมง |
| | 4. ระเบียบกรมประมงว่าด้วยการขอ ใบรับรองสุขอนามัยผลิตภัณฑ์สัตว์น้ำ พ.ศ. 2547: การออกใบรับรองสุขอนามัย ผลิตภัณฑ์สัตว์น้ำ | <u>กรมประมง</u> - กองตรวจสอบคุณภาพสินค้าประมง |
| | 5. ระเบียบกรมประมงว่าด้วยการออก ใบรับรองสุขลักษณะ (GMP) และใบรับรอง ระบบการวิเคราะห์อันตรายและจุดวิกฤตที่ ต้องควบคุม (HACCP) ในสถานประกอบ การผลิตผลิตภัณฑ์ประมง พ.ศ. 2547: การ รับรองสุขลักษณะและระบบ HACCP | <u>กรมประมง</u> - กองตรวจสอบคุณภาพสินค้าประมง |
| | 6. ประกาศกรมประมง ฉบับที่ 1/2542 เรื่องเงื่อนไขการออกใบรับรองเพื่อส่งออก ผลิตภัณฑ์หอยสองฝาไปสหภาพยุโรป: การรับรองผลิตภัณฑ์หอยสองฝา | <u>กรมประมง</u> - กองตรวจสอบคุณภาพสินค้าประมง |
| | 7. ระเบียบกรมประมงว่าด้วยการออก ใบรับรองสุขลักษณะสถานแปรรูปผลิตภัณฑ์ | <u>กรมประมง</u> - กองวิจัยและพัฒนาอุตสาหกรรมสัตว์น้ำ |

| กฎหมาย กฎระเบียบ ข้อบังคับ | เนื้อหาสาระสำคัญของกฎหมาย กฎระเบียบ ข้อบังคับ | ส่วนราชการ ที่เป็นผู้รักษาการตามกฎหมาย |
|---|---|---|
| | <p>สัตว์น้ำพื้นเมือง พ.ศ. 2547: การออกใบรับรองให้แก่ผู้ประกอบการแปรรูปสัตว์น้ำพื้นเมืองที่มีมาตรฐานสุขลักษณะของสถานแปรรูปฯ ตามที่กำหนด</p> <p>8. ระเบียบกรมประมงว่าด้วยการออกใบรับรองสุขลักษณะการดูแลรักษาสัตว์น้ำหลังการจับและการขนส่ง พ.ศ. 2547: การออกใบรับรองเพื่อให้สัตว์น้ำที่ต้องผ่านกระบวนการดังกล่าว เป็นไปตามมาตรฐาน</p> | <p>- สำนักงานประมงจังหวัด (ผู้ตรวจกำกับ)</p> <p><u>กรมประมง</u></p> <ul style="list-style-type: none"> - กองวิจัยและพัฒนาอุตสาหกรรมสัตว์น้ำ - กองตรวจสอบคุณภาพสินค้าประมง - กองวิจัยและพัฒนาประมงทะเล - กองวิจัยและพัฒนาประมงน้ำจืด - กองวิจัยและพัฒนาประมงชายฝั่ง (ผู้ตรวจประเมิน) - กองวิจัยและพัฒนาอุตสาหกรรมสัตว์น้ำ - สำนักงานประมงจังหวัด (ผู้ตรวจกำกับ) |
| 6. กฎหมายที่เกี่ยวข้องกับพื้นที่ทำการเพาะเลี้ยงสัตว์น้ำ | <p>1. พ.ร.บ. ส่งเสริมและรักษาคุณภาพสิ่งแวดล้อมแห่งชาติ พ.ศ. 2535: การตรวจสอบ ควบคุมมาตรฐาน การวางแผนจัดการ เขตอนุรักษ์พื้นที่คุ้มครอง และการทำรายงานการวิเคราะห์ผลกระทบสิ่งแวดล้อม รวมถึงการควบคุมมลพิษทางอากาศ เสียง น้ำ มลพิษจากแหล่งกำเนิดของเสียอันตราย มลพิษอื่นๆ และมาตรการส่งเสริมคุณภาพสิ่งแวดล้อม(นายกรัฐมนตรีหรือผู้ว่าราชการจังหวัดที่ได้รับมอบอำนาจประกาศมาตรา 9 เมื่อมีเหตุฉุกเฉินจากภัยธรรมชาติหรือภาวะมลพิษ ซึ่งหากปล่อยไว้จะก่อความเสียหายต่อทรัพย์สินของประชาชนหรือของรัฐ)</p> <p>2. พ.ร.บ. ป่าสงวนแห่งชาติ พ.ศ. 2507: การป้องกัน จับกุม ปราบปราม ผู้กระทำความผิดเฉพาะในพื้นที่ป่าชายเลนซึ่งเป็นป่าสงวนแห่งชาติ(เจ้าหน้าที่ของกรมประมงได้รับการแต่งตั้งจากกระทรวงเกษตรและสหกรณ์)</p> <p>3. พ.ร.บ. ป่าไม้ พ.ศ. 2484: การป้องกัน จับกุม ปราบปราม ผู้กระทำความผิดเฉพาะในพื้นที่ป่าชายเลน (เจ้าหน้าที่ของ</p> | <p><u>กรมควบคุมมลพิษ</u></p> <p><u>กระทรวงทรัพยากรธรรมชาติและสิ่งแวดล้อม</u></p> <p><u>กระทรวงทรัพยากรธรรมชาติและสิ่งแวดล้อม</u></p> <p><u>กระทรวงทรัพยากรธรรมชาติและสิ่งแวดล้อม</u></p> |

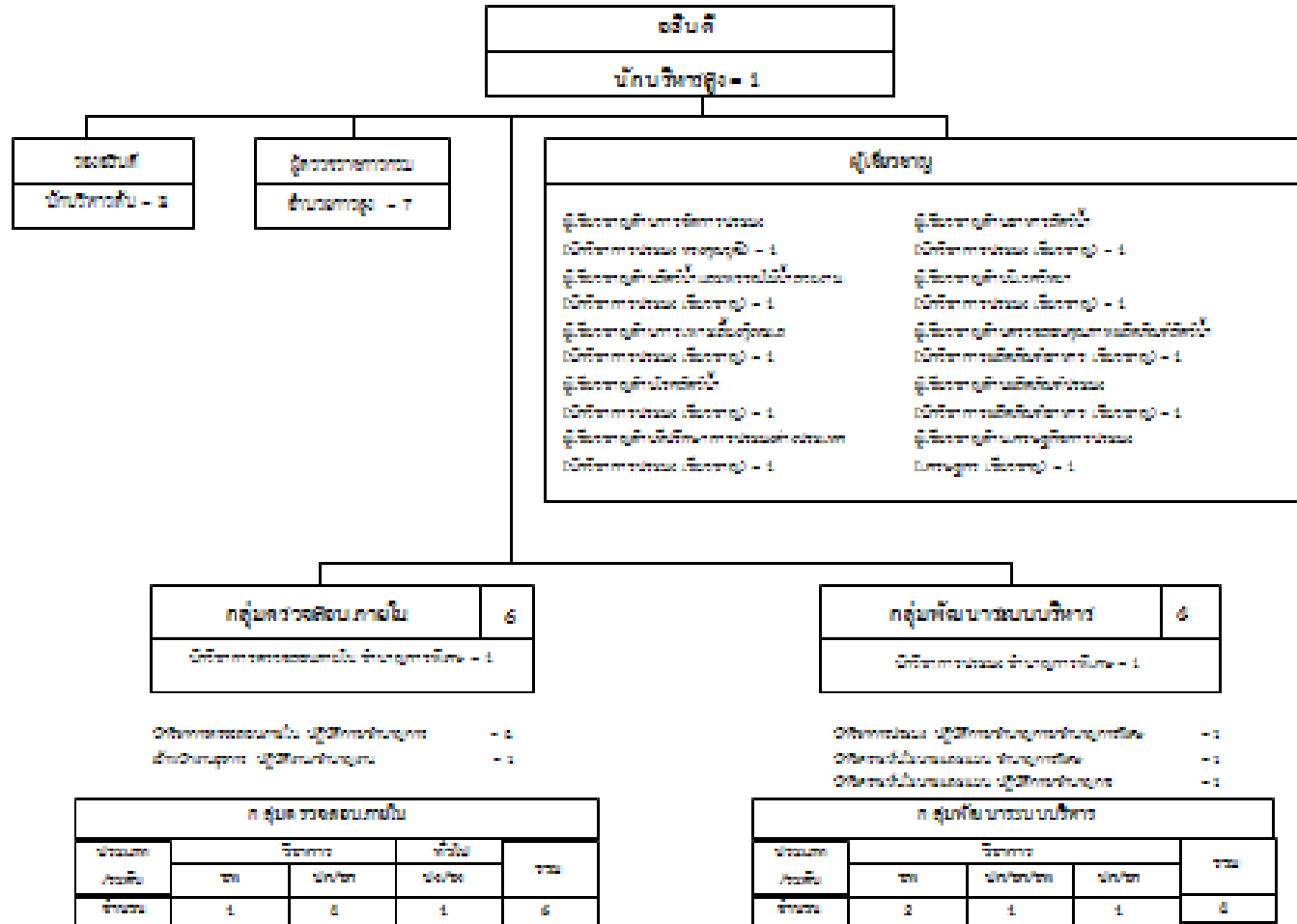
| กฎหมาย กฎระเบียบ ข้อบังคับ | เนื้อหา สาระสำคัญของกฎหมาย กฎระเบียบ ข้อบังคับ | ส่วนราชการ ที่เป็นผู้รักษาการตามกฎหมาย |
|---|--|---|
| | <p>กรมประมงได้รับการแต่งตั้งจากกระทรวงเกษตรและสหกรณ์)</p> <p>4. พ.ร.บ. อุทยานแห่งชาติ พ.ศ. 2504: การจับกุมปราบปรามผู้กระทำความผิด การออกคำสั่งให้ผู้กระทำความผิดออกจากเขตอุทยานแห่งชาติ การสั่งให้ผู้กระทำความผิดทำลายหรือรื้อถอนสิ่งปลูกสร้าง เฉพาะพื้นที่ทะเลและอ่างเก็บน้ำ ภายในเขตอุทยานแห่งชาติ (เจ้าหน้าที่ของกรมประมงได้รับการแต่งตั้งจากกระทรวงเกษตรและสหกรณ์)</p> | <p><u>กระทรวงทรัพยากรธรรมชาติและสิ่งแวดล้อม</u></p> |
| 7. กฎหมายและระเบียบที่เกี่ยวข้องกับความปลอดภัยของห้องปฏิบัติการ | 1. พ.ร.บ. เชื้อโรคและพิษจากสัตว์ พ.ศ. 2558 | <p><u>กระทรวงสาธารณสุข</u></p> |

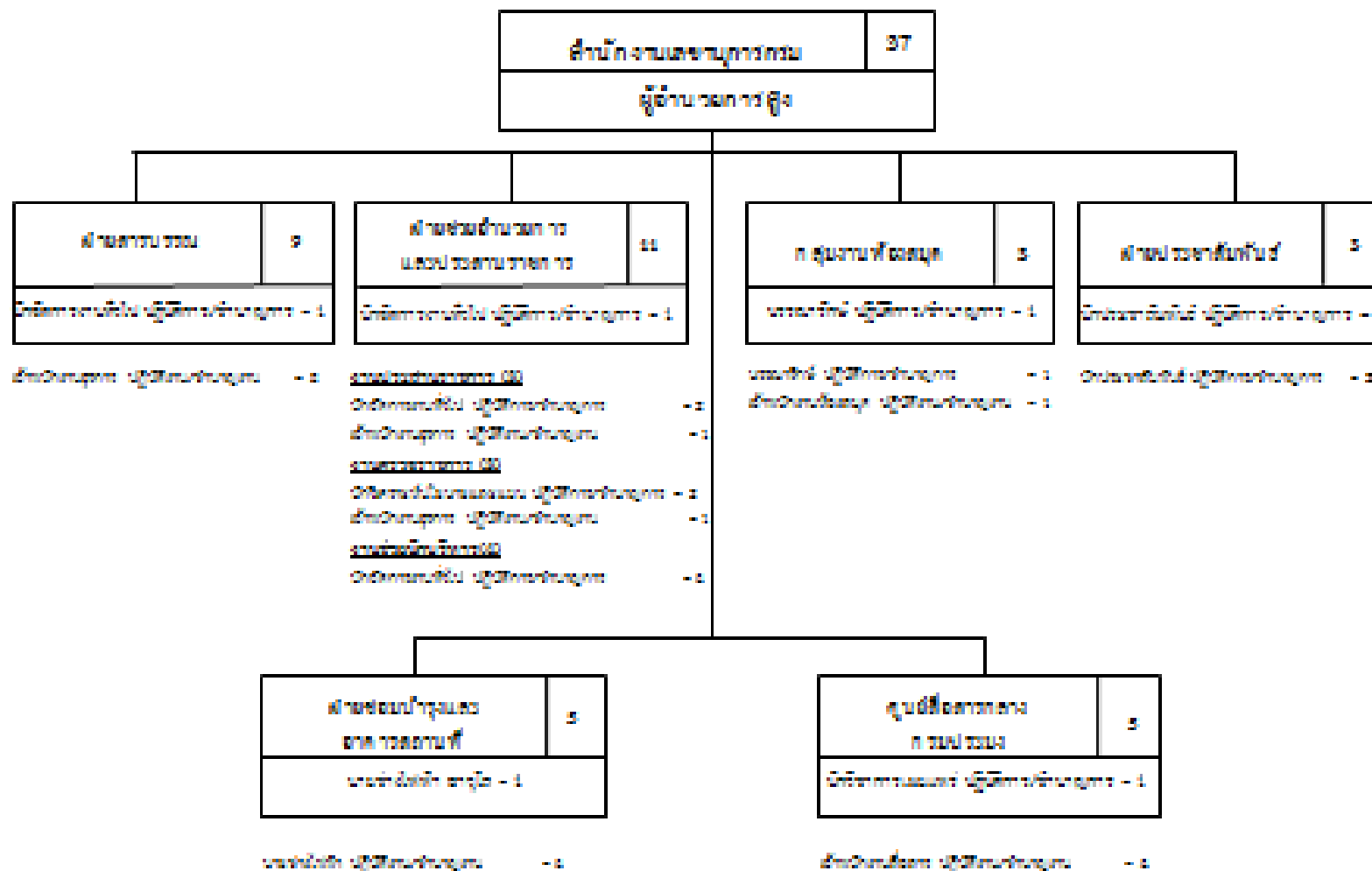
หมายเหตุ : ส่วนราชการที่เป็นผู้รักษาการตามกฎหมาย หมายถึง ส่วนราชการที่เป็นผู้วินิจฉัยหรือตีความ ในกรณีที่มีปัญหาในการดำเนินการตามกฎหมายนั้น ๆ”

ข. ความสัมพันธ์ภายใน ภายนอกองค์กร

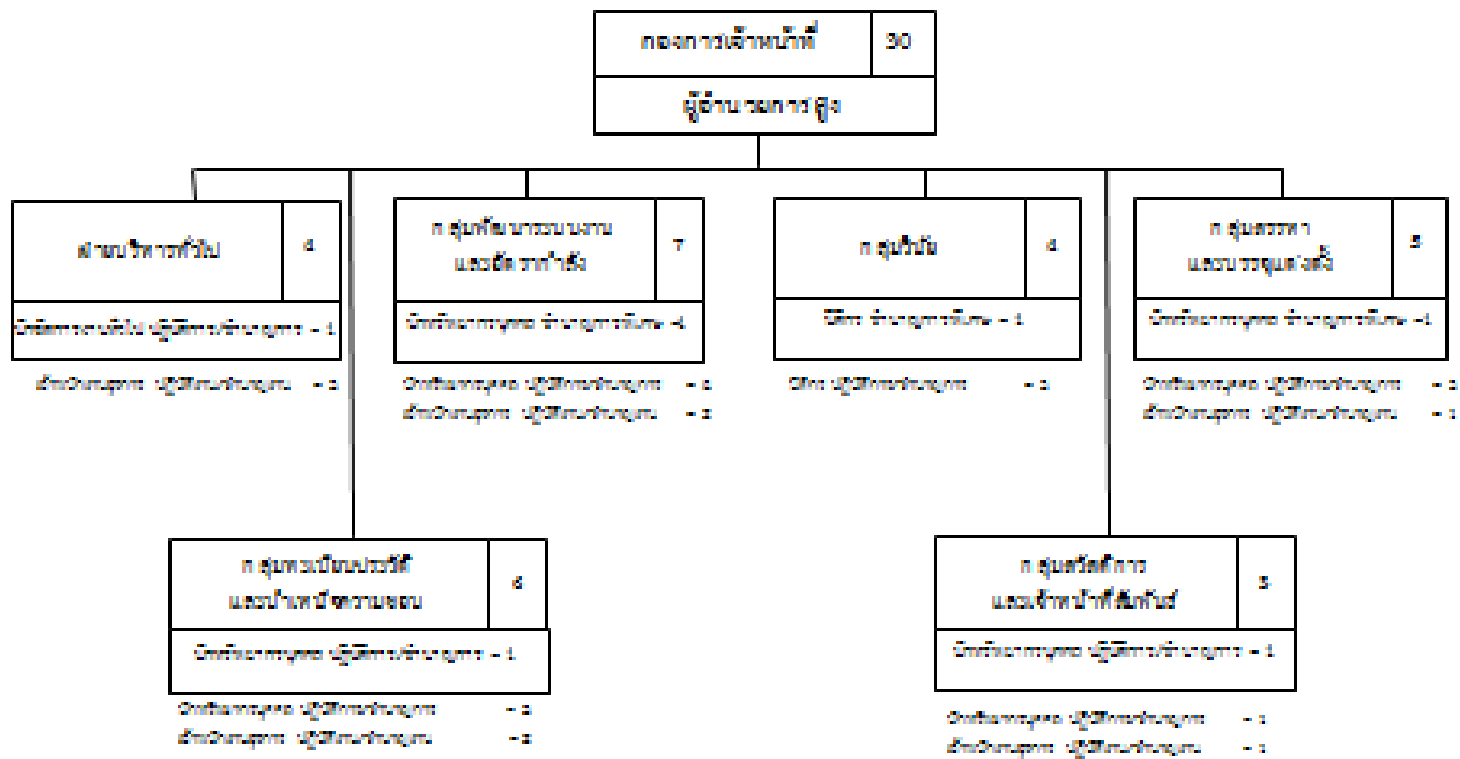
(6) โครงสร้างองค์กรและวิธีการจัดการที่แสดงถึงการกำกับดูแลตนเองที่ดีเป็นเช่นใด (ให้ระบุกลุ่ม/ส่วน/ฝ่าย/งาน ภายใต้สำนักกอง และระบุสายงาน อัตรากำลังของกลุ่ม/ส่วน/ฝ่าย/งาน รวมทั้งโครงสร้างของหน่วยงานของราชการบริหารส่วนภูมิภาคด้วย ซึ่งเป็นข้อมูล ณ วันปัจจุบันที่ส่วนราชการทำการประเมิน)

โครงสร้างการแบ่งส่วนราชการกรมประมา

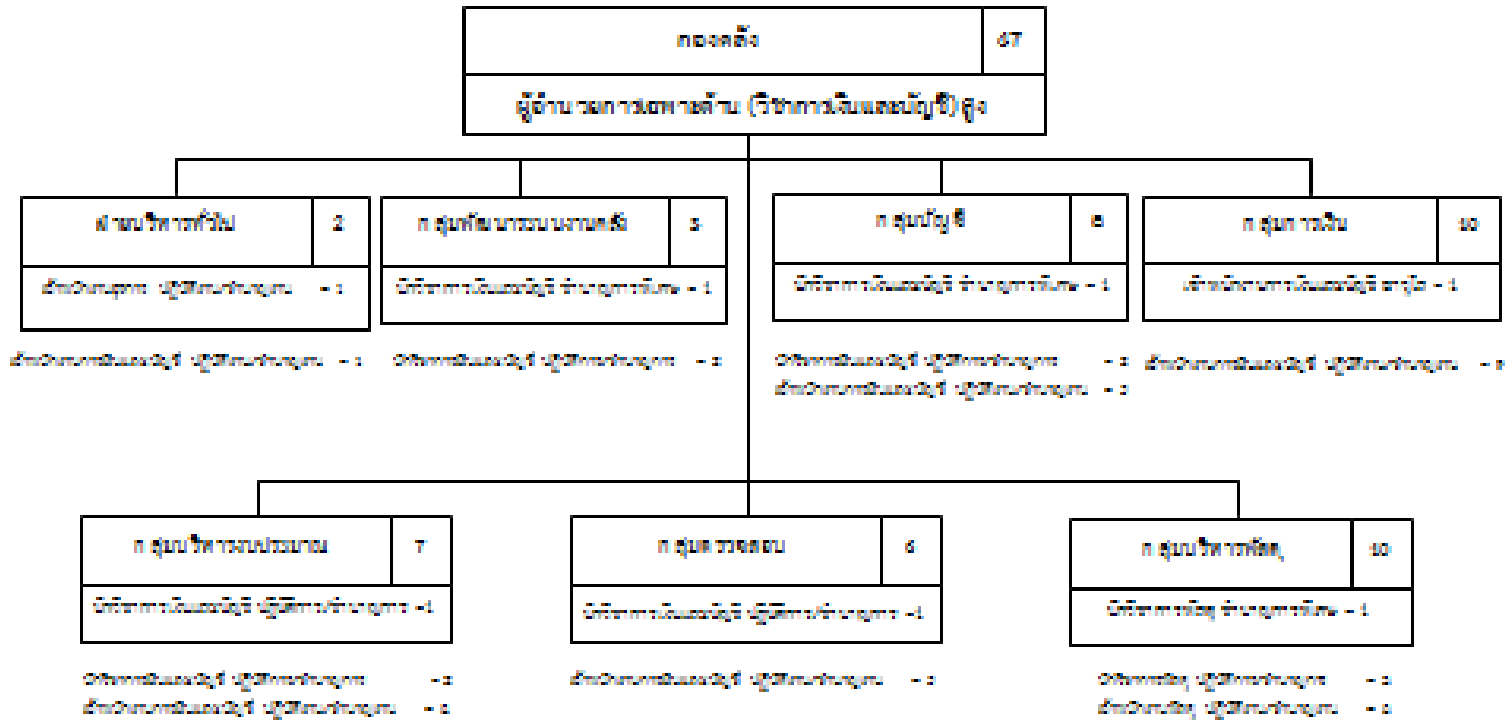




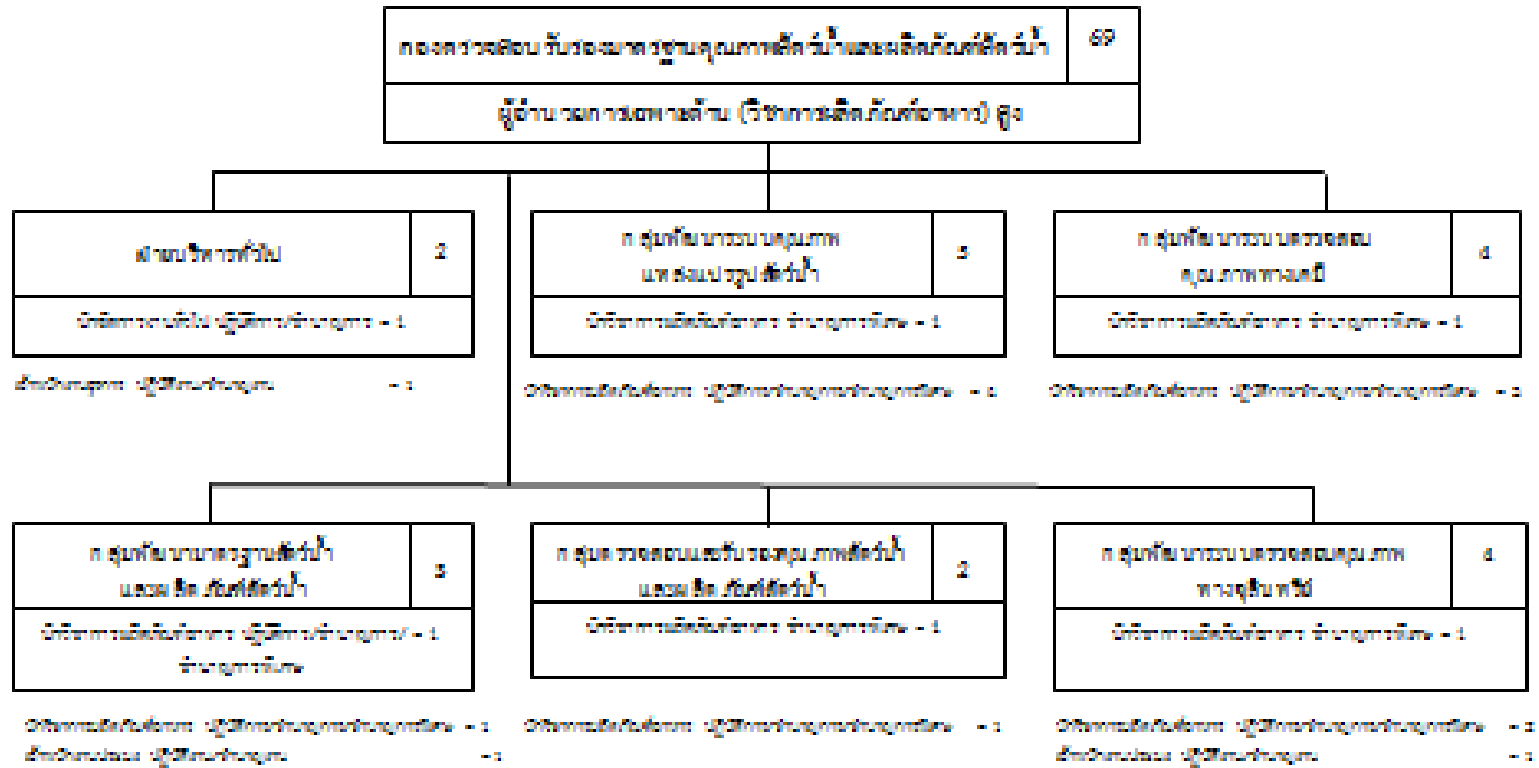
| สำนักงานคณะกรรมการการเลือกตั้ง | | | | | |
|--------------------------------|--------------|----------|---------|-------|-----|
| ประเภท/ระดับ | สำนักงานกลาง | | จังหวัด | | รวม |
| | สูง | กลาง/ต่ำ | ๑๗ | ๑๙/๒๑ | |
| ข้าราชการ | 1 | 16 | 1 | 19 | 37 |



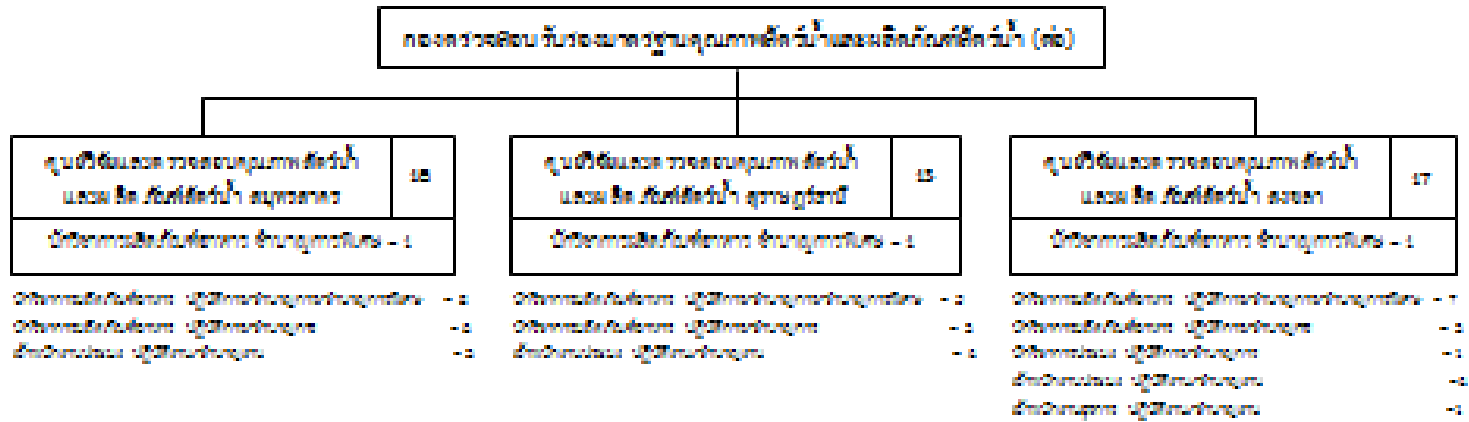
| ประเภท/ชนิด | จำนวนคน | จังหวัด | | | รวม |
|-------------|---------|---------|----------|--------|-----|
| | | สุโขทัย | พิษณุโลก | พิจิตร | |
| จำนวน | 1 | 3 | 17 | 9 | 30 |

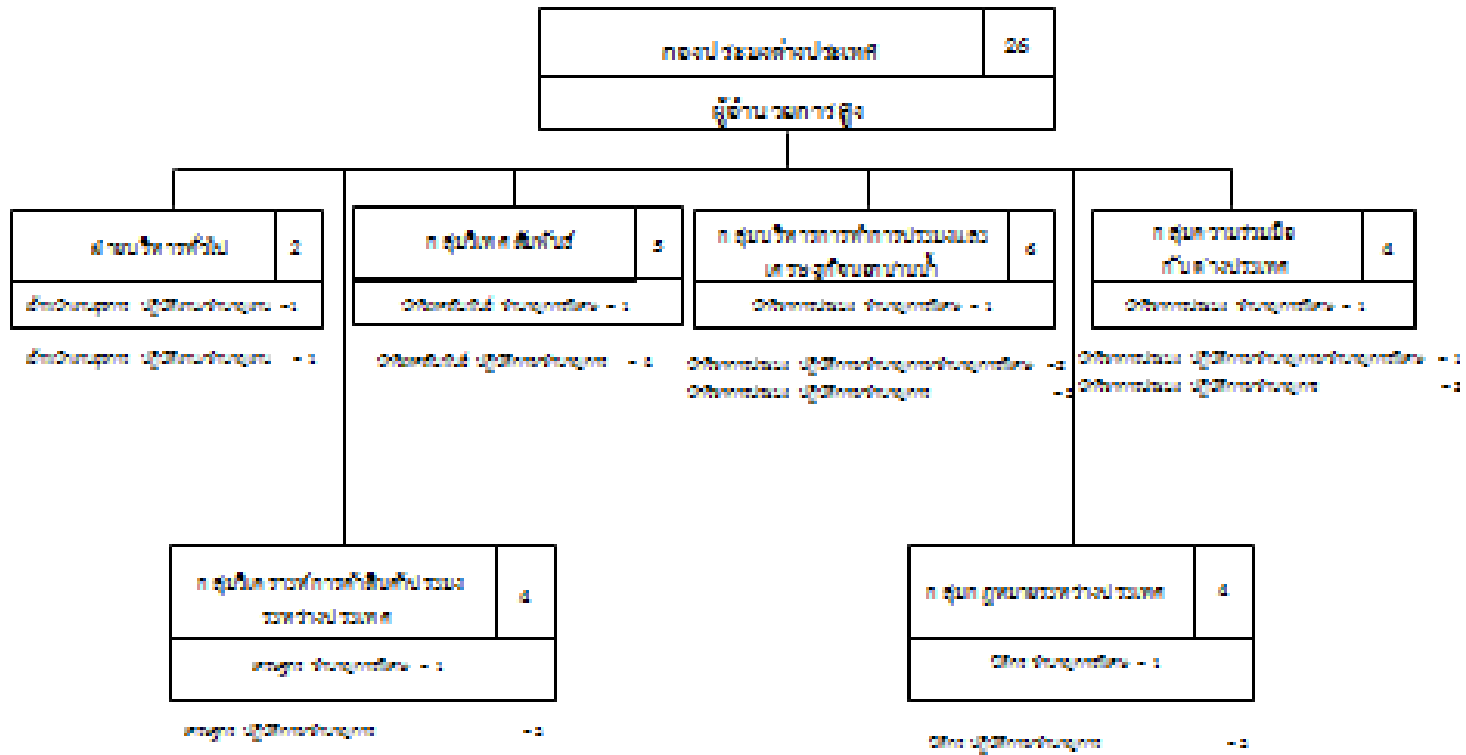


| ក គុណ ភ្នំ | | | | | | | |
|------------------|-------|------------|--------|----|----------|----|------|
| ប្រភេទ ក្រសួង | ផ្នែក | វិទ្យាសាលា | | | សិបឆ្នាំ | | សរុប |
| | | សា | សិប/សា | សា | សិប/សា | | |
| សិបឆ្នាំ | ១ | ៩ | ១៤ | ១ | ៥៤ | ៨៧ | |

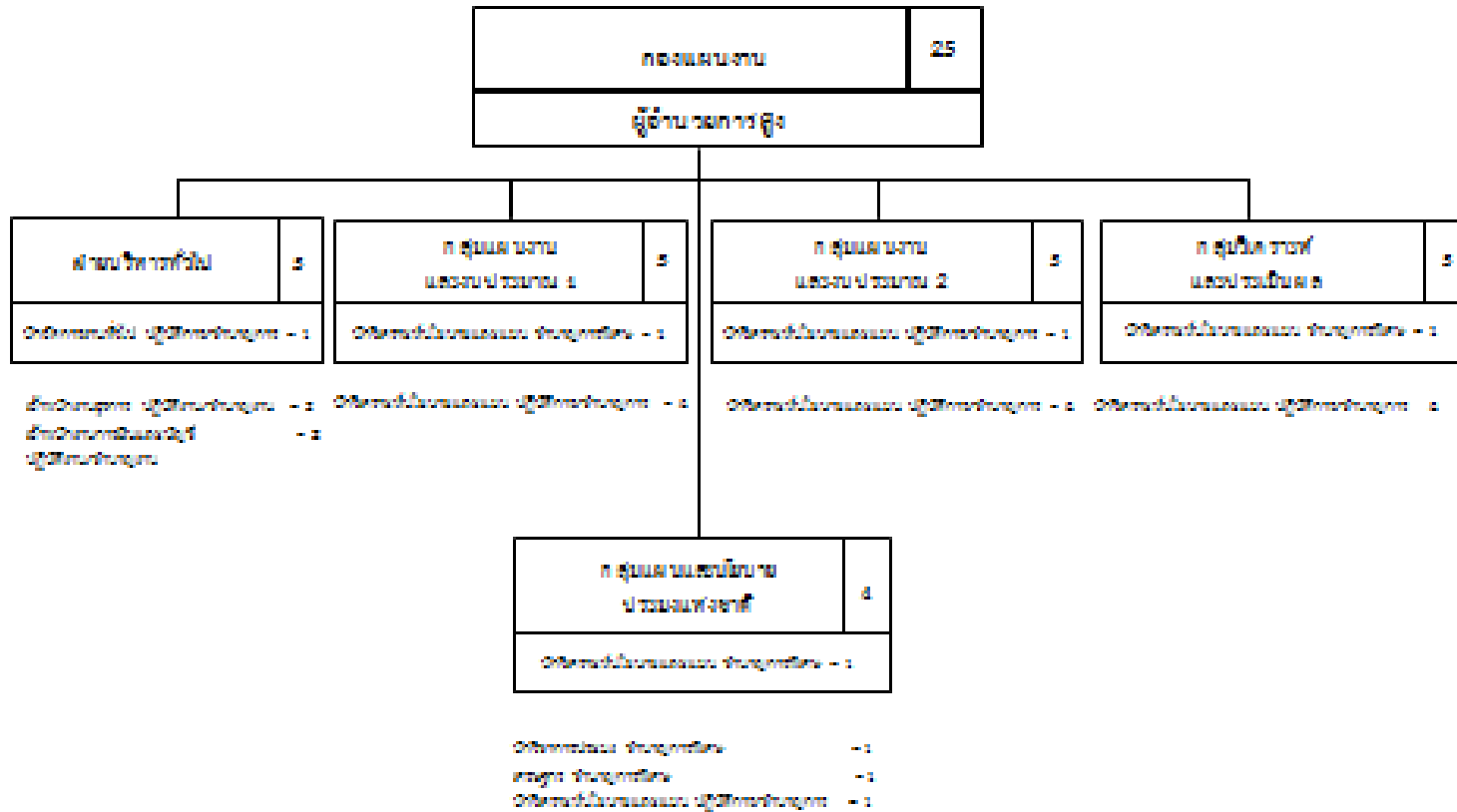


| ก. คณะกรรมาธิการ สืบสวนสอบสวน วุฒิสภา | | | | | | |
|---------------------------------------|-------|---------|-----|---------|--------|-----|
| ปีงบประมาณ | จำนวน | วิชาการ | | | ทั่วไป | รวม |
| | | สูง | ต่ำ | ไม่ทราบ | | |
| จำนวน | 1 | 7 | 32 | 14 | 15 | 69 |

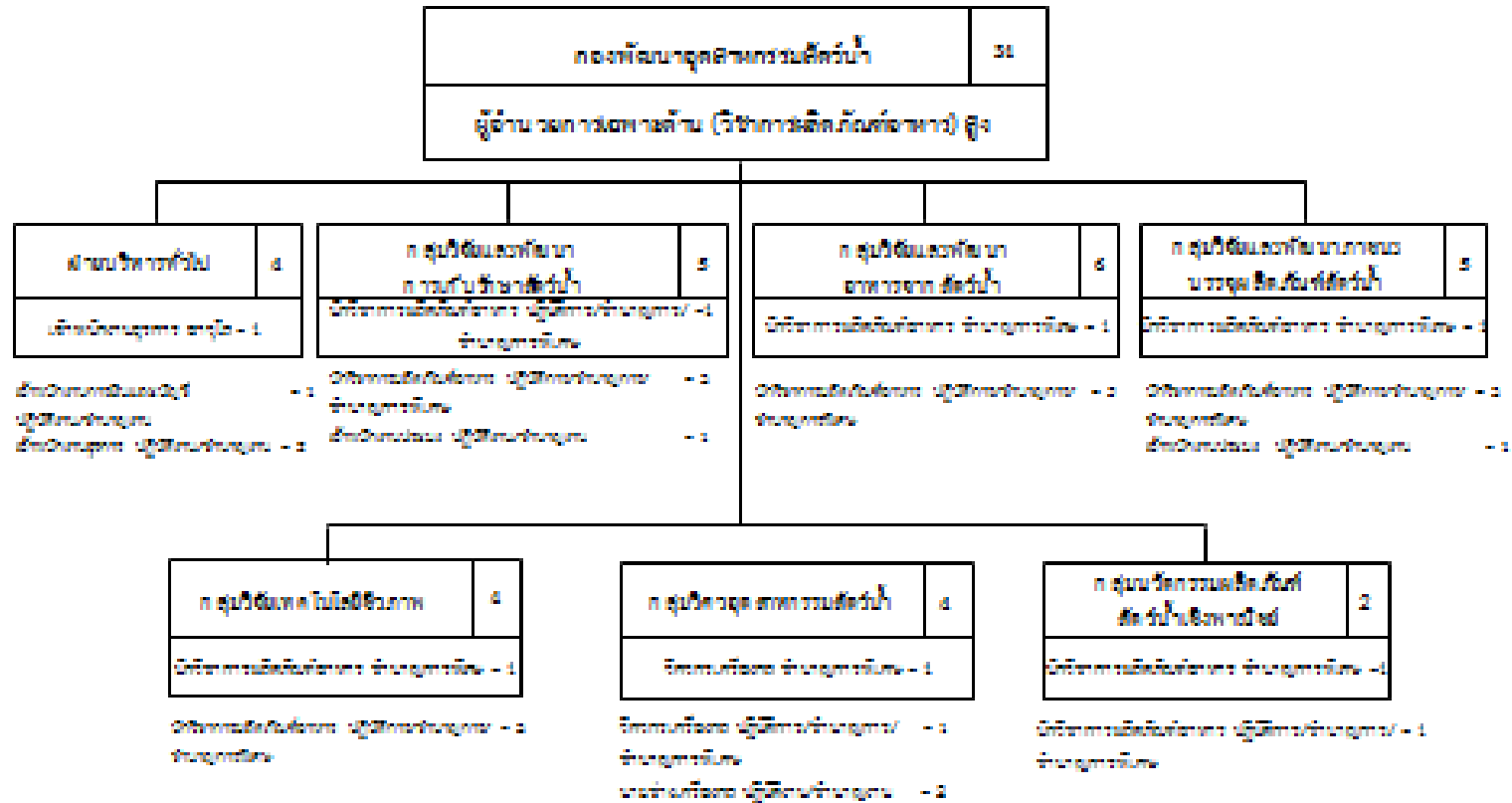




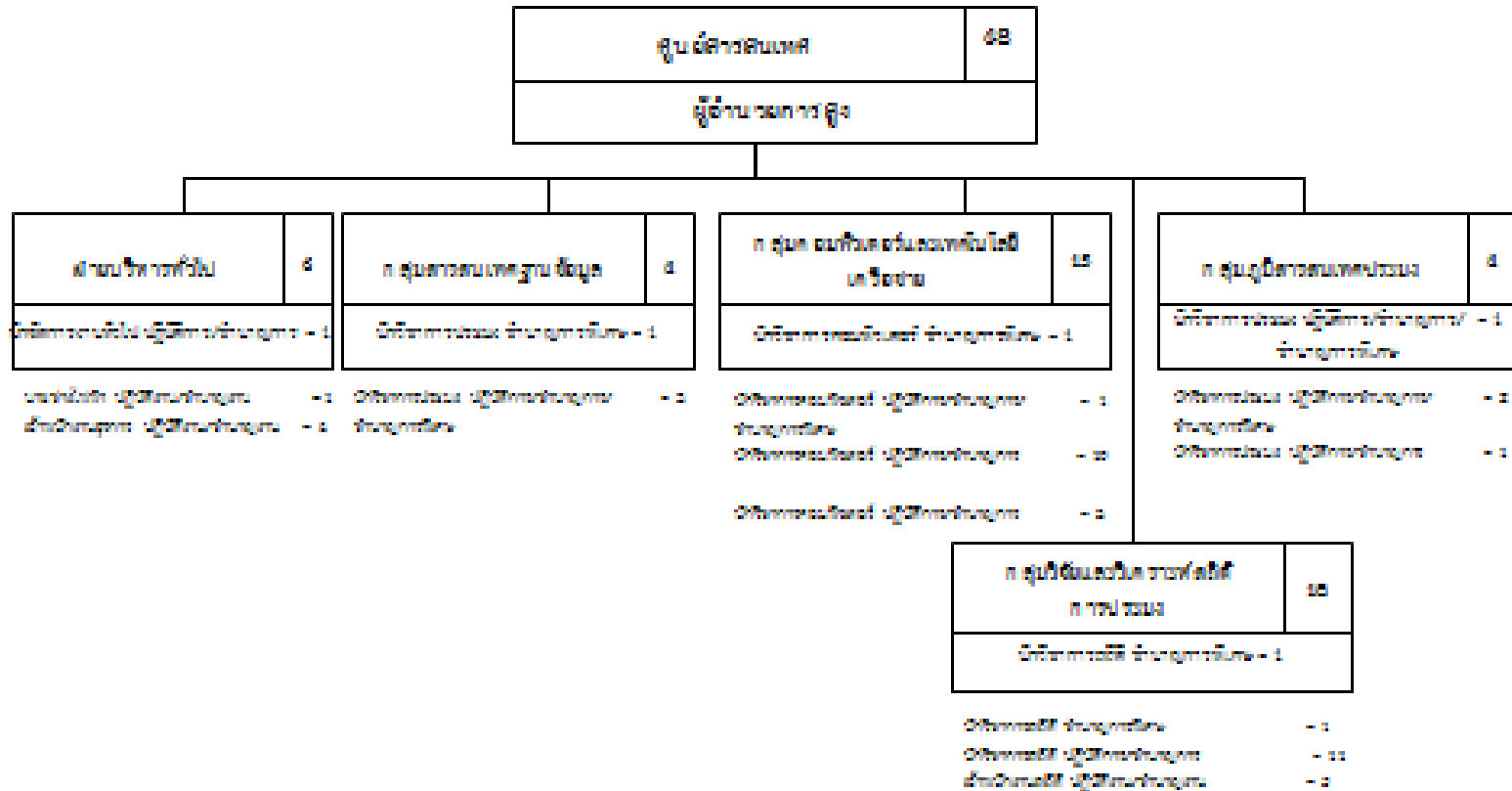
| ก อบป ระเทศจ ำหว างเศว | | | | | | |
|------------------------|-----------------|-------|---------|-------|-------|-----|
| วาระการ /วาระ | จำนวนการ จ ำ | จำนวน | | | รวม | |
| | | จ ำ | ว/ก/ว/ว | ว/ก/ว | ว/ก/ว | รวม |
| จำนวน | 1 | 5 | 6 | 15 | 2 | 26 |



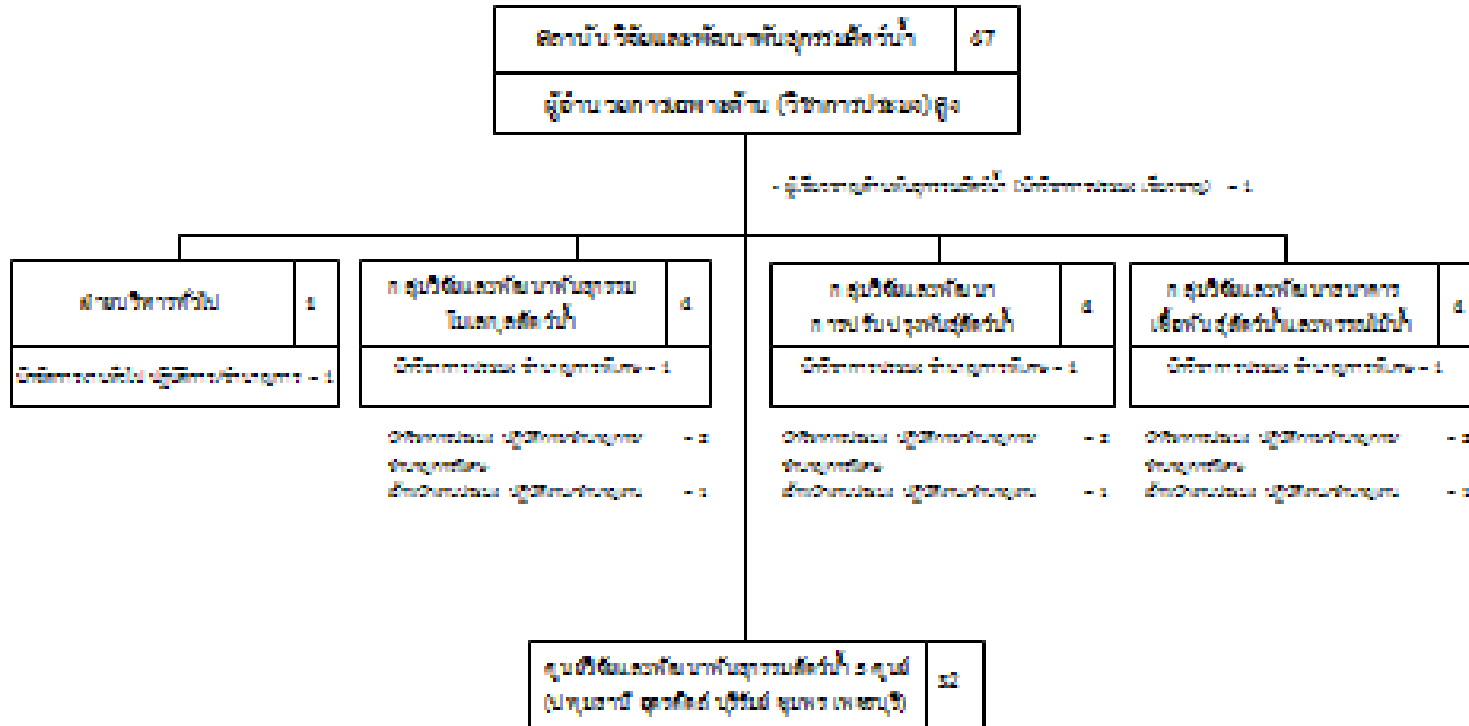
| ក្រុមប្រឹក្សាសុខាភិបាល | | | | | |
|------------------------|--------------|--------------|-------|-------------|------|
| ប្រភេទ / ប្រភេទ | ទីតាំងការងារ | ទីតាំងការងារ | | | សរុប |
| | | ភ្នំពេញ | ខេត្ត | ស្រុក/ខេត្ត | |
| ទាំងស្រុង | 1 | 3 | 15 | 4 | 23 |



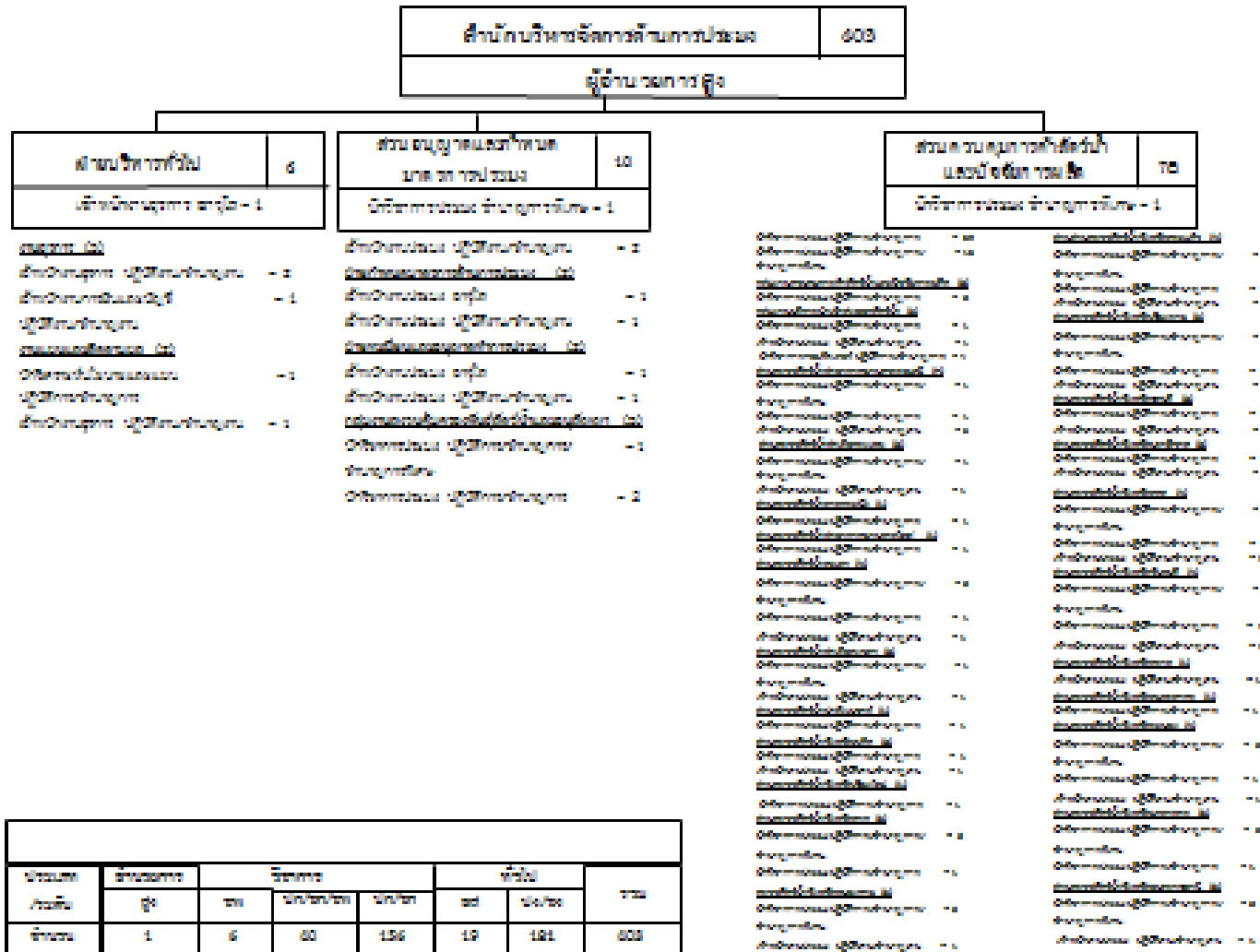
| กองทัพนาวาตุศยานกรรมสิทธิ์ร่วมน้ำ | | | | | | |
|-----------------------------------|----------|---------|-----------|--------|--------|-----|
| จำนวน คน/ปี | สำนักงาน | วิชาการ | | ทั่วไป | | รวม |
| | สูง | ตม | นัก/ชำนาญ | ตม | นัก/ตม | |
| จำนวน | 1 | 5 | 17 | 1 | 7 | 31 |

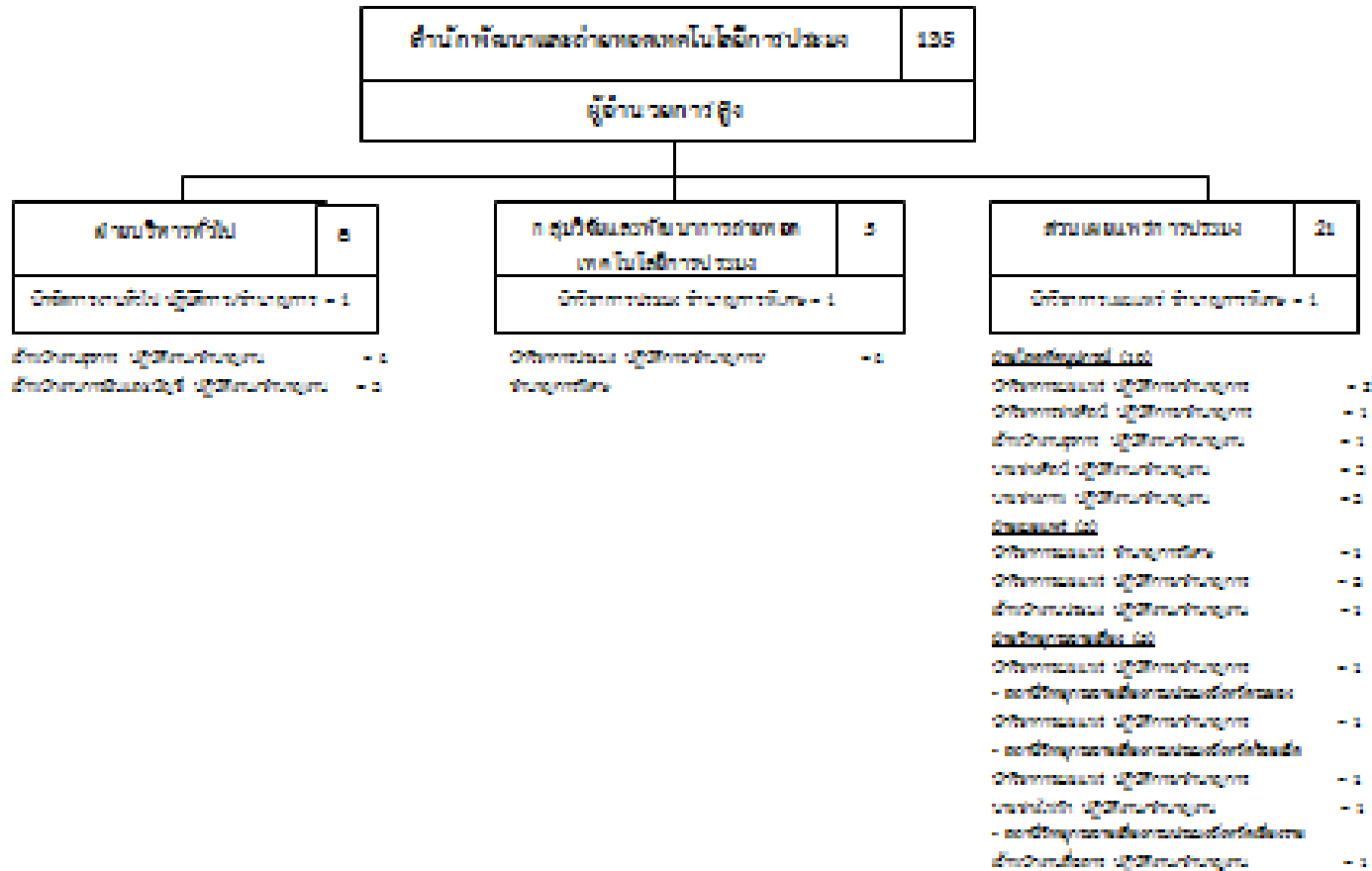


| NEC | | | | | | |
|----------|----------|-------------------|--------------------------|----------|------------------|-------|
| Category | Chairman | Secretary General | | | Director General | Total |
| | | Director | Director/Deputy Director | Director | | |
| Director | 1 | 4 | 7 | 26 | 40 | 68 |

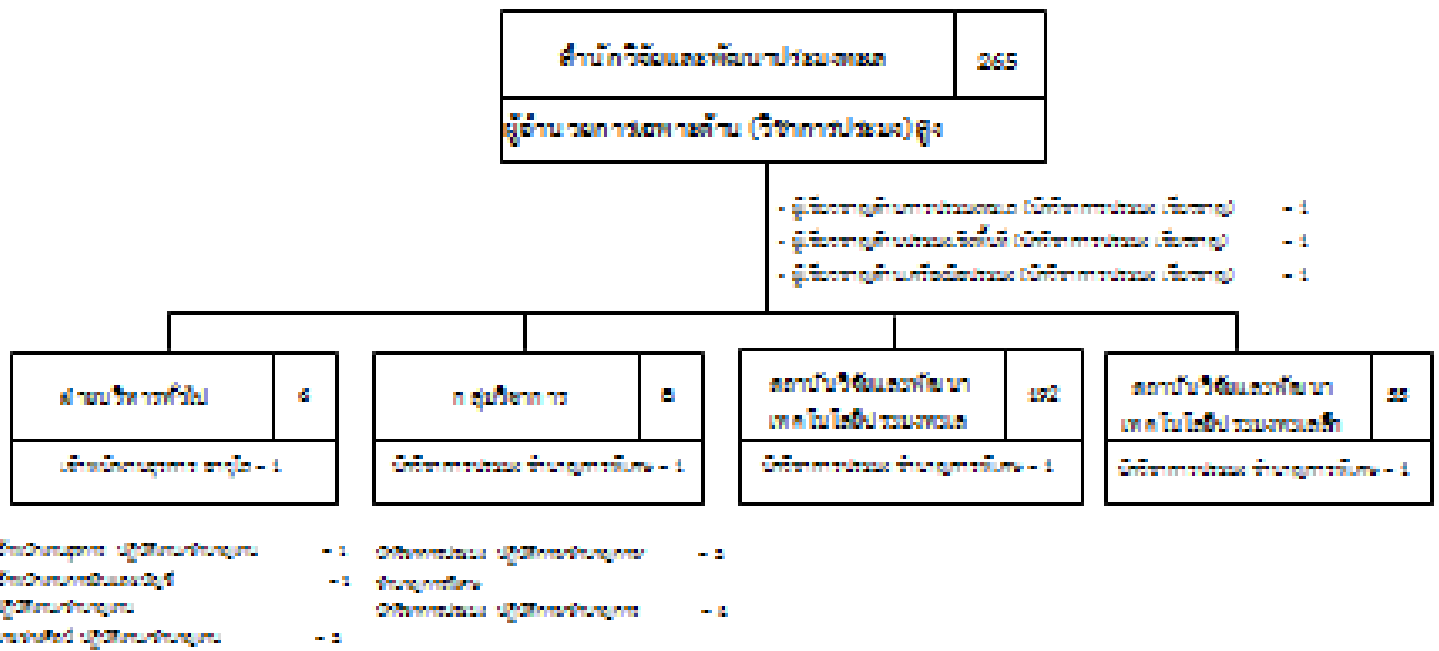


| คณะกรรมการวินิจฉัยและพัฒนาระบบการเลือกตั้งทั่วไป | | | | | | | |
|--|---------|---------|----|----------|-------|--------|-----|
| ประเภท/ระดับ | ตำแหน่ง | วิธีการ | | | | ทั่วไป | |
| | | รัฐ | กก | ป/ก/ร/กก | ป/ก/ร | ป/ก/ร | รวม |
| จำนวน | 1 | 1 | 8 | 18 | 4 | 15 | 67 |



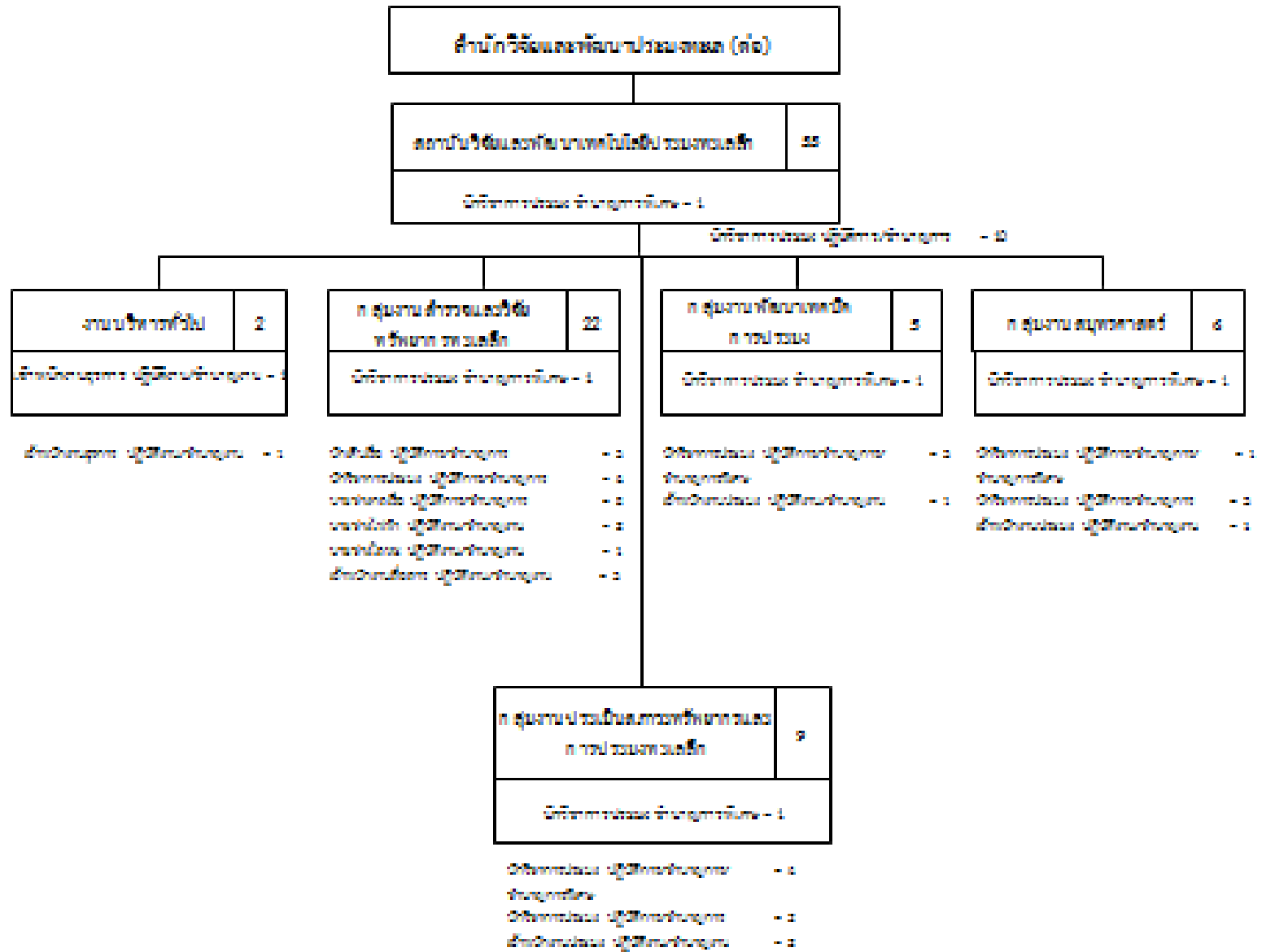


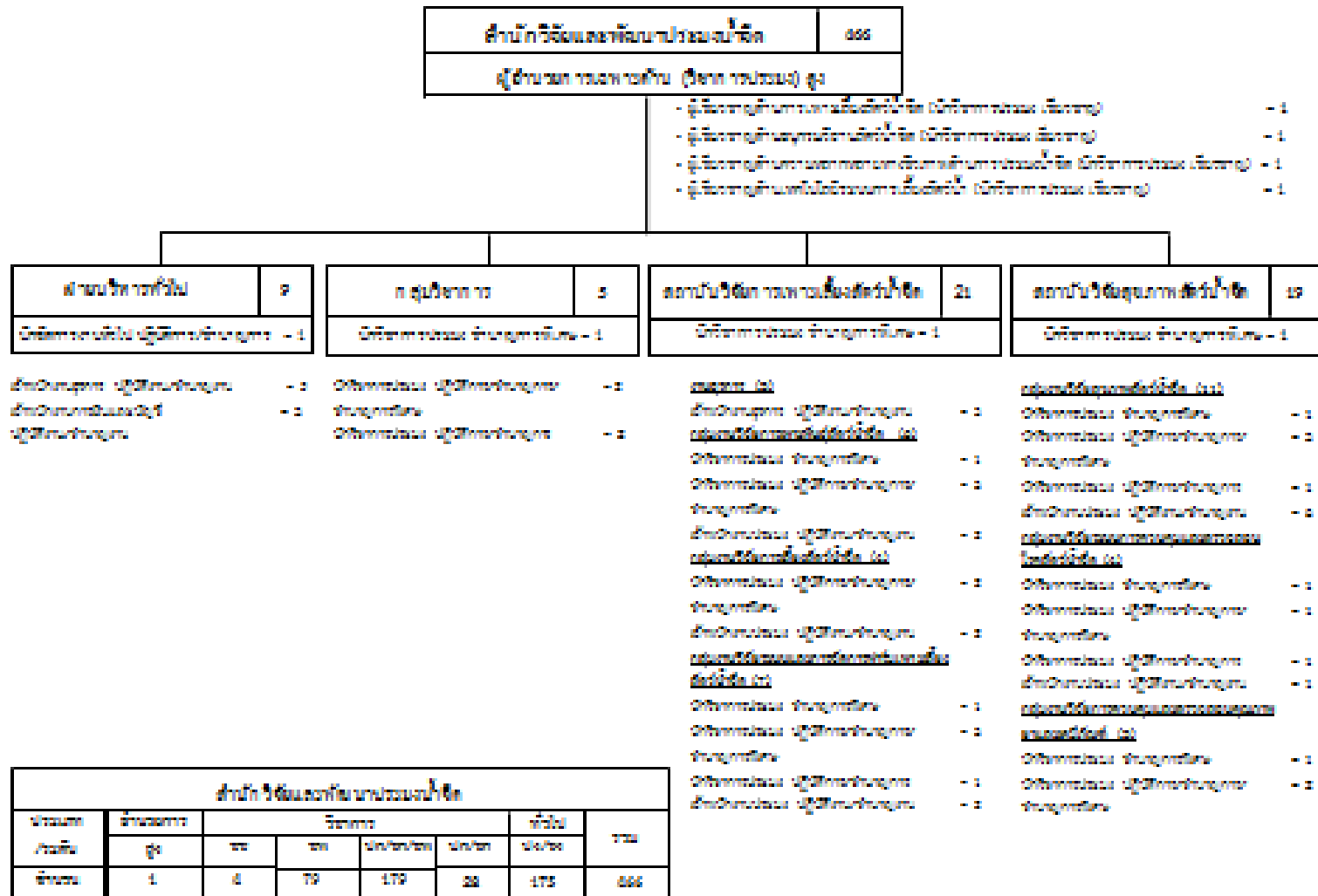
| สำนักงานพัฒนาและถ่ายทอดเทคโนโลยีการปฐมน | | | | | | | |
|---|------------|------------|-----|----------|----------|-----|-----|
| ปีงบประมาณ / ครุภัณฑ์ | ส่วนราชการ | ปีงบประมาณ | | | ทั่วไป | | รวม |
| | | ๒๕๖ | ๒๕๖ | ๒๕๖/๒๕๖๗ | ๒๕๖/๒๕๖๗ | ๒๕๖ | |
| จำนวน | 1 | 19 | 19 | 25 | 4 | 73 | 135 |

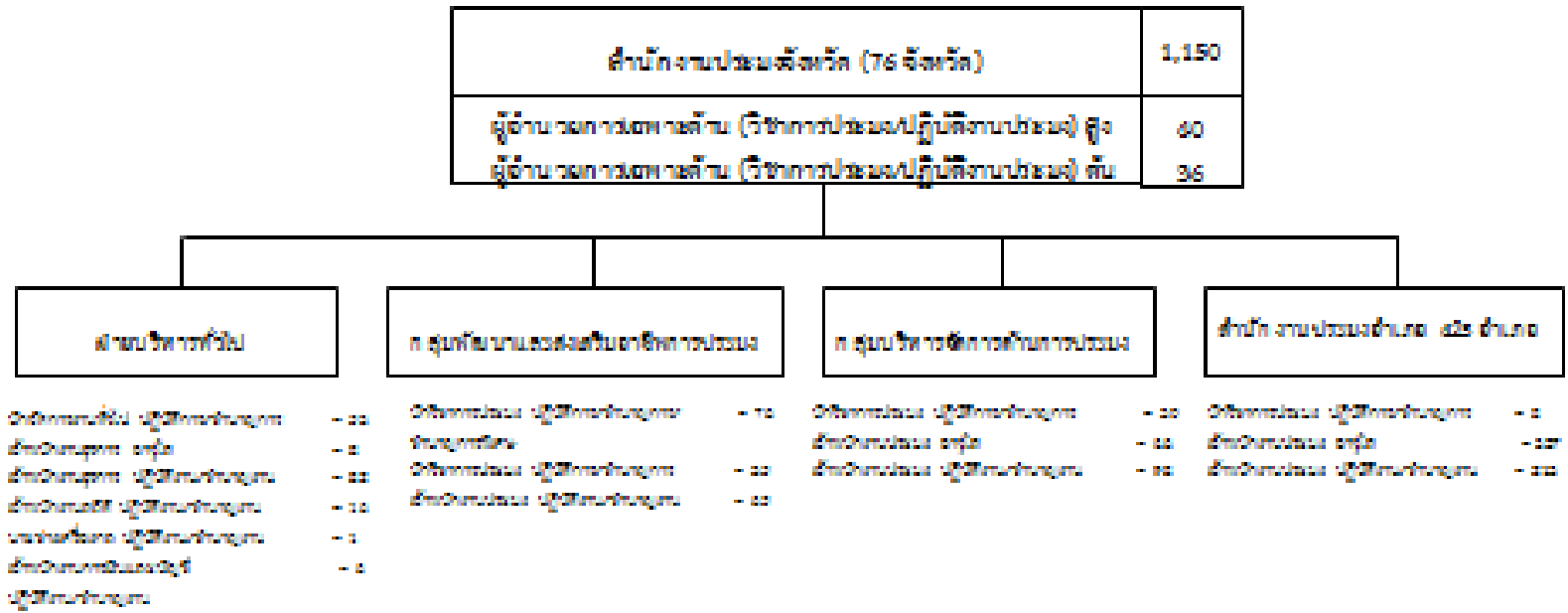


| สำนักงานวิจัยและพัฒนาประเทศไทย | | | | | | | | |
|--------------------------------|-------|---------|----|--------|------|--------|-------|-----|
| ประเภท/ชนิด | จำนวน | วิจยการ | | | | ทั่วไป | | รวม |
| | | ก | ข | ค/ด/ดล | ดล/ด | ๒๒ | ๒๐/๒๒ | |
| จำนวน | 1 | 3 | 21 | 70 | 94 | 2 | 60 | 265 |









| รายละเอียดการส่วนภูมิภาค | | | | | | | |
|--------------------------|----------|-----|------------|------|--------|-------|-------|
| จำนวน/ชนิด | สำนักงาน | | วิสาหกิจ | | ทั่วไป | | รวม |
| | คู่จ | สัม | ปกติ/พิเศษ | ปกติ | ปกติ | พิเศษ | |
| จำนวน | 60 | 36 | 76 | 126 | 291 | 691 | 1,150 |

วิธีการจัดการที่แสดงถึงการกำกับดูแลตนเองที่ดี

1. กำหนดผู้รับผิดชอบภารกิจระดับหน่วยงานภายในถึงระดับกิจกรรมย่อย (IPA)
2. กำหนดกลไกในการควบคุมการปฏิบัติงานโดยใช้ระบบการบริหารความเสี่ยงหรือควบคุมภายใน
3. ตรวจสอบ/ประมวลข้อร้องเรียนจากช่องทางต่างๆ เพื่อกำหนดแนวทางแก้ไขอย่างสม่ำเสมอ
4. มีระบบการสร้างแรงจูงใจในการปฏิบัติงาน เช่น การประกาศข้าราชการดีเด่น ผลงานวิจัยดีเด่น
5. มีหน่วยงานด้านความโปร่งใส

(7) ส่วนราชการหรือองค์กรที่เกี่ยวข้องกันในการให้บริการหรือส่งมอบงานต่อกัน มีหน่วยงานใดบ้าง มีบทบาทอย่างไรในการปฏิบัติงานร่วมกัน (#)

- ข้อกำหนดที่สำคัญในการปฏิบัติงานร่วมกันมีอะไรบ้าง
- มีแนวทางและวิธีการสื่อสารระหว่างกันอย่างไร

คำตอบ

| ส่วนราชการ / องค์กรที่เกี่ยวข้อง | บทบาทหน้าที่ในการปฏิบัติร่วมกัน | ข้อกำหนดที่สำคัญในการปฏิบัติงานร่วมกัน | แนวทางและวิธีการสื่อสารระหว่างกัน |
|----------------------------------|---|---|--|
| กรมโรงงานอุตสาหกรรม | การรับรองมาตรฐาน | โรงงานที่จะได้รับการรับรองสัญลักษณ์ (GMP) และระบบรับรองคุณภาพ (HACCP) จากกรมประมง ต้องมีใบอนุญาตจากกรมโรงงานอุตสาหกรรม | - ทางเอกสาร - ทางโทรศัพท์ - ทางโทรสาร - e-mail |
| กรมศุลกากร | ควบคุมการนำเข้าส่งออก การยกเว้นภาษีอากรนำเข้าสัตว์น้ำให้แก่เรือประมงนอกน่านน้ำ | - การนำเข้า ส่งออก นำผ่าน สัตว์น้ำ ซากสัตว์น้ำ และผลิตภัณฑ์ ปัจจัยการผลิตที่ใช้ในการผลิตสัตว์น้ำ ต้องได้รับการตรวจสอบจากเจ้าหน้าที่กรมประมงประจำด่านตรวจสัตว์น้ำ - การยกเว้นภาษีนำเข้าสัตว์น้ำให้แก่เรือประมงนอกน่านน้ำต้องมีหนังสือรับรองเพื่อขอยกเว้นอากรนำเข้าสัตว์น้ำจากกรมประมง | - ติดต่อโดยบุคคลซึ่งประจำด่านตรวจสัตว์น้ำ ตลอด 24 ชั่วโมง - โทรศัพท์ - โทรสาร - ระบบFSW - เอกสาร - e-mail |
| กระทรวงสาธารณสุข | จัดทำโครงการความปลอดภัยของอาหารครบวงจร | - มติ ค.ร.ม. เมื่อ 20 พ.ย. 44 มอบให้กรมประมงรับผิดชอบโครงการแก้ไขปัญหาคาความไม่ปลอดภัยจาก | - เอกสาร - โทรศัพท์ - โทรสาร - e-mail |

| ส่วนราชการ / องค์กรที่เกี่ยวข้อง | บทบาทหน้าที่ ในการปฏิบัติร่วมกัน | ข้อกำหนดที่สำคัญ ในการปฏิบัติงานร่วมกัน | แนวทางและวิธีการ สื่อสารระหว่างกัน |
|-------------------------------------|---|--|---|
| | ตรวจสอบควบคุม คุณภาพสินค้าเกษตร และอาหารที่อยู่ใน ความรับผิดชอบของ กรมประมง | <p>ยาด้านจุลชีพและความเสี่ยง อื่นๆ</p> <p>- มติ ค.ร.ม. เมื่อ 4 มี.ค. 46 ให้กระทรวงเกษตรและ สหกรณ์ตรวจรับรองสินค้า สัตว์น้ำส่งออก-นำเข้า</p> <p>- ข้อเสนอจากการประชุม คณะทำงานจัดทำแนว ทางการเพิ่มประสิทธิภาพ การตรวจสอบการนำเข้า – ส่งออกสินค้าเกษตรและ อาหาร ซึ่งแต่งตั้งตามคำสั่ง คณะกรรมการการเกษตร และสหกรณ์ สถานิติบัญญัติ แห่งชาติ ที่ 14/2558 ลง วันที่ 5 ต.ค. 58 ในพิกัด ศุลกากร 0302XXXX, 0303XXXX และ 0306XXXX ตามที่แนบท้าย ประกาศสำนักงาน คณะกรรมการอาหารและยา หมายเหตุ นำเข้าเฉพาะกุ้ง และทูน่า</p> | |
| กรมปศุสัตว์ | ควบคุมคุณภาพ อาหารสัตว์ | <p>- กรมประมงรับมอบอำนาจ ในการควบคุมคุณภาพ เฉพาะอาหารสัตว์น้ำจาก กรมปศุสัตว์ ตาม พ.ร.บ. ควบคุมคุณภาพอาหารสัตว์ พ.ศ. 2525 และ 2542</p> <p>- กรมประมงได้รับมอบ อำนาจในการควบคุมโรค ระบาดสัตว์น้ำบางมาตรา</p> | <p>- เอกสาร</p> <p>- โทรศัพท์</p> <p>- โทรสาร</p> <p>- e-mail</p> |
| กระทรวงอุตสาหกรรม | ควบคุมวัตถุอันตราย | <p>- กรมประมงได้รับมอบ อำนาจในการควบคุมวัตถุ อันตราย 21รายการที่ใช้ใน สัตว์น้ำ ตาม พ.ร.บ. วัตถุ</p> | <p>- เอกสาร</p> <p>- โทรศัพท์</p> <p>- โทรสาร</p> <p>- e-mail</p> |

| ส่วนราชการ / องค์กรที่เกี่ยวข้อง | บทบาทหน้าที่ในการปฏิบัติร่วมกัน | ข้อกำหนดที่สำคัญในการปฏิบัติงานร่วมกัน | แนวทางและวิธีการสื่อสารระหว่างกัน |
|--------------------------------------|--|--|---|
| | | อันตราย พ.ศ. 2535 | |
| กรมควบคุมมลพิษ | ควบคุมมลพิษทางน้ำ | กรมประมงได้รับมอบอำนาจจากกรมควบคุมมลพิษเป็นเจ้าหน้าที่ควบคุมมลพิษทางน้ำ ตาม พ.ร.บ. ส่งเสริมและรักษาคุณภาพสิ่งแวดล้อมแห่งชาติ พ.ศ. 2535 | - เอกสาร - โทรศัพท์ - โทรสาร - e-mail |
| กรมอุตุนิยมวิทยา | แจ้งข่าวพยากรณ์อากาศ | กรมอุตุนิยมวิทยาจะแจ้งข่าวด่วนเกี่ยวกับสภาพอากาศที่ควรแจ้งเตือนเรือประมงให้กรมประมงประชาสัมพันธ์แจ้งเตือนเป็นการเฉพาะอีกแนวทางหนึ่ง | - เอกสาร - โทรศัพท์ - โทรสาร - e-mail |
| กรมเจ้าท่า | - ออกใบอนุญาตใช้เครื่องมือประมง - เร่งรัดการจดทะเบียนเรือไทยและการมีอาชญาบัตรของเรือประมง | - การต่อใบอนุญาตใช้เครื่องมือประมง ต้องมีใบอนุญาตใช้เรือจากกรมเจ้าท่า - ปฏิบัติงานออก mobile unit ร่วมกัน | - เอกสาร - โทรศัพท์ - โทรสาร - e-mail - การประชุมร่วม |
| สำนักงานสถิติแห่งชาติ (สสช.) | - จัดทำสำมะโนหรือการสำรวจ ข้อมูลพื้นฐานด้านการประมงที่สำคัญ - จัดทำ Data directory ด้านสถิติประมง - จัดทำฐานข้อมูลหน่วยงานภาครัฐ (Stat exchange) | - สสช.เป็นหน่วยงานหลักในการจัดทำ โดยกรมประมงเป็นหน่วยงานสนับสนุน - กรมประมงให้ข้อมูลที่เกี่ยวข้อง | - เอกสาร - โทรศัพท์ - โทรสาร - ประชุม - email |
| องค์กร และสมาคมที่เกี่ยวข้องกับประมง | - มีส่วนร่วมในการการบริหารจัดการประมงให้ข้อมูลและประชาสัมพันธ์ ในการทำการประมงทั้งใน | รับรู้ และให้ข้อมูลที่เกี่ยวข้องกับเรือประมงและการทำประมงในการกำหนดแนวทางในการบริหารจัดการด้านการประมงการ | - เอกสาร - โทรศัพท์ - โทรสาร - การประชุมร่วม - e-mail |

| ส่วนราชการ / องค์การที่เกี่ยวข้อง | บทบาทหน้าที่ในการปฏิบัติร่วมกัน | ข้อกำหนดที่สำคัญในการปฏิบัติงานร่วมกัน | แนวทางและวิธีการสื่อสารระหว่างกัน |
|---|--|--|---|
| - ศูนย์ประสานงานประมงชายแดนทางทะเลไทย-พม่า กองทัพเรือ | และนอกน่านน้ำ - รายงานการทำประมงไทย-พม่า เรือประมงจม ถูกจับ ถูกปล้น | นำเข้า-ส่งออกสินค้าประมง ศพ.ชล.ทพ.รายงานการทำประมงร่วมไทย-พม่าให้กรมประมงทราบเป็นรายเดือน และประสานงานร่วมกันในการช่วยเหลือเรือประมง/ ลูกเรือถูกจับในพม่า | - เอกสาร - โทรศัพท์ - โทรสาร - ประชุมร่วม - e-mail |
| กระทรวงการต่างประเทศ | - เจรจาความร่วมมือทางด้านการประมงกับต่างประเทศ - การช่วยเหลือลูกเรือประมงไทยที่ถูกจับกุม และดำเนินคดีในต่างประเทศ - การแจ้งเรือประมงไทยผ่านน่านน้ำต่างประเทศ | - กรมประมงจะจัดทำประเด็นการเจรจาหรือทำที่ของไทยในการประชุมกับต่างประเทศที่เกี่ยวข้องกับการประมงให้ กระทรวงการต่างประเทศหรือเข้าประชุมระหว่างประเทศร่วมกัน - ประสานงานร่วมกันกับสถานเอกอัครราชทูตฯ ในการแจ้งข่าวสารความคับหน้า และให้ความช่วยเหลือลูกเรือประมงไทยที่ถูกจับในต่างประเทศกลับไทย - กรมประมงแจ้ง กต. เพื่อ กต.แจ้งสถานทูตที่เกี่ยวข้องในการเดินทางของเรือไทยผ่านน่านน้ำต่างประเทศ | - เอกสาร - โทรศัพท์ - โทรสาร - การประชุมร่วม - e-mail - เอกสาร - โทรศัพท์ - โทรสาร - e-mail - เอกสาร - โทรศัพท์ - โทรสาร - e-mail |
| กระทรวงพาณิชย์ | การจัดทำ FTA กับต่างประเทศ | กรมประมงร่วมในการพิจารณาเงื่อนไข ข้อบังคับ ผลดี ผลเสีย ในการจัดทำ FTA กับประเทศต่างๆ ในเรื่องสินค้าประมง | - เอกสาร - โทรศัพท์/โทรสาร - การประชุมหารือร่วมกัน - e-mail |
| กรมทรัพยากรทางทะเลและชายฝั่ง | การบริหารจัดการทรัพยากรชายฝั่ง | ในการประสานงานและบูรณาการในการวางแผนการบริหารจัดการการประมงทะเลในด้านกฎหมายและ | - เอกสาร - โทรศัพท์/โทรสาร - การประชุมร่วม - e-mail |

| ส่วนราชการ / องค์การที่เกี่ยวข้อง | บทบาทหน้าที่ในการปฏิบัติร่วมกัน | ข้อกำหนดที่สำคัญในการปฏิบัติงานร่วมกัน | แนวทางและวิธีการสื่อสารระหว่างกัน |
|--|---|---|--|
| | | วิชาการ | |
| สภาวิจัยแห่งชาติ | อนุมัติโครงการวิจัยด้านการประมง | ในการได้รับงบประมาณในการดำเนินการวิจัยในแต่ละปีงบประมาณ โครงการ วิจัยนั้นต้องได้รับอนุมัติและเห็นชอบจากสภาวิจัยแห่งชาติ | - เอกสาร - โทรสาร - Website ส่งเอกสารออนไลน์ โดยให้ผู้วิจัยกรอกข้อมูล - e-mail |
| องค์กรระหว่างประเทศ (NACA, SEAFDEC, ASEAN, INFOFISH, IOTC, FAO, MRC etc. | ไทยเป็นสมาชิกองค์กรระหว่างประเทศ | กรมประมงเสียค่าสมาชิก เช่น IOTC, INFOFISH SEAFDEC ประสานงานในการพัฒนาด้านการประมงของไทยและภูมิภาค | - เอกสาร - โทรศัพท์/โทรสาร - การประชุมร่วม - ส่งผู้แทนไทยเข้าร่วมประชุม - e-mail |
| กองทัพเรือ | ร่วมกันในเรือประมงไทยผ่านน่านน้ำต่างประเทศ | กรมประมงแจ้งกองทัพเรือในการเดินทางของเรือประมงไทยผ่านน่านน้ำต่างประเทศ | - เอกสาร - โทรศัพท์ - โทรสาร - e-mail |
| กรมอุทยานแห่งชาติ สัตว์ป่า และพันธุ์พืช | - ปฏิบัติหน้าที่ CITES Management Authority of Thailand - เป็นพนักงานเจ้าหน้าที่ตาม พ.ร.บ. สงวนและคุ้มครองสัตว์ป่า พ.ศ. 2535 ร่วมกัน | - 3 หน่วยงานจะมีมติร่วมกันในการเปลี่ยนแปลงแก้ไขข้อตกลงใด ๆ ตามอนุสัญญา | - ประชุมร่วม - ประสานงานทางโทรศัพท์/โทรสาร และ e-mail - Annual Report ร่วม |
| กรมวิชาการเกษตร | - ปฏิบัติหน้าที่ CITES Management Authority of Thailand | - 3 หน่วยงานจะมีมติร่วมกันในการเปลี่ยนแปลงแก้ไขข้อตกลงใด ๆ ตามอนุสัญญา | - ประชุมร่วม - ประสานงานทางโทรศัพท์/โทรสาร และ e-mail |
| สำนักงานเศรษฐกิจการเกษตร | - การเชื่อมโยงข้อมูลทะเบียนเกษตรกรของ | - ร่วมกันพิจารณา กำหนดมาตรฐานและการเชื่อมโยง | - ประชุมร่วม - ประสานงานทาง |

| ส่วนราชการ / องค์การที่เกี่ยวข้อง | บทบาทหน้าที่ในการปฏิบัติร่วมกัน | ข้อกำหนดที่สำคัญในการปฏิบัติงานร่วมกัน | แนวทางและวิธีการสื่อสารระหว่างกัน |
|--|--|---|--|
| | หน่วยงานที่เกี่ยวข้องภายในกระทรวงเกษตรและสหกรณ์ | ข้อมูลทะเบียนเกษตรกร - บัญชีการและเชื่อมโยงข้อมูลทะเบียนเกษตรกรของหน่วยงานต่างๆ ที่เกี่ยวข้องภายในกระทรวงเกษตรและสหกรณ์ | โทรศัพท์/โทรสาร และ e-mail |
| กระทรวงเกษตรและสหกรณ์ | - คำรับรองการปฏิบัติราชการ - ศูนย์บริการร่วม - การจัดหาคอมพิวเตอร์ - แผนปฏิบัติการ การแก้ไขปัญหาและพัฒนาจังหวัดชายแดนภาคใต้ พ.ศ. 2558-2560 และโครงการพาคนกลับบ้านและชาวชนภูมิล้านนันทบุรี | - คำรับรองการปฏิบัติราชการ - การพัฒนาศูนย์บริการร่วม - การจัดหาเครื่องคอมพิวเตอร์ของกรมประมง จะต้องได้รับความเห็นชอบจากคณะกรรมการกระทรวง - บัญชีการแผนปฏิบัติการการแก้ไขปัญหาและพัฒนาจังหวัดชายแดนภาคใต้ พ.ศ. 2558 – 2560 ด้วยโครงการส่งเสริมอาชีพด้านการเกษตรในจังหวัดชายแดนภาคใต้ | - แบบฟอร์มการขออนุญาต electronic - โทรศัพท์/โทรสาร - หนังสือราชการ - การประชุมร่วม - e-mail - เอกสาร - การรายงานผลรายเดือนรายไตรมาสและรายปี ดำเนินการผ่านการประชุม โทรศัพท์ โทรสาร e-mail |
| สำนักงานมาตรฐานสินค้าเกษตรและอาหารแห่งชาติ (มกอช.) | - กำหนดมาตรฐานนโยบายสินค้าเกษตร - การเจรจาต่างประเทศ | - กรมประมงเป็นกรมการร่วม - มกอช. แจ่มติ/ข้อตกลงระหว่างประเทศ | - เอกสาร - โทรศัพท์ - โทรสาร - การประชุมร่วม - e-mail |
| กรมชลประทาน | ดำเนินการตามแผนปฏิบัติการป้องกันและแก้ไขและลดผลกระทบสิ่งแวดล้อมและติดตามตรวจสอบผลกระทบสิ่งแวดล้อม | กรมประมงจะดำเนินการติดตามระบบนิเวศน์หลังการสร้างเขื่อน | - เอกสาร - โทรศัพท์ - โทรสาร - การประชุมร่วม - e-mail |
| สำนักงบประมาณ | การอนุมัติงบประมาณรายจ่ายประจำปี และงบกลาง รายงานเงินสำรองจ่ายเพื่อกรณี | กรมประมงขออนุมัติงบประมาณรายจ่ายประจำปี ขออนุมัติจัดสรรงบกลางรายการเงินสำรอง | - เอกสาร - โทรศัพท์ - โทรสาร - การประชุมร่วม |

| ส่วนราชการ / องค์กรที่เกี่ยวข้อง | บทบาทหน้าที่ในการปฏิบัติร่วมกัน | ข้อกำหนดที่สำคัญในการปฏิบัติงานร่วมกัน | แนวทางและวิธีการสื่อสารระหว่างกัน |
|--|--|--|--|
| | ฉุกเฉินและจำเป็น และการอนุมัติโอน และหรือเปลี่ยนแปลงงบประมาณรายจ่าย | จ่ายเพื่อกรณีฉุกเฉินและจำเป็น สำหรับโครงการเร่งด่วน/จำเป็น และการขออนุมัติโอนและหรือเปลี่ยนแปลงงบประมาณรายจ่าย กรณีที่ต้องทำความตกลงกับสำนักงบประมาณ | - e-mail - ระบบ E-budget |
| สำนักงานคณะกรรมการกิจการกระจายเสียง กิจการโทรทัศน์และกิจการโทรคมนาคมแห่งชาติ (กสทช) | การขยายข่ายวิทยุสื่อสารโทรคมนาคม | เมื่อหน่วยงานกรมประมง จัดหาเครื่องวิทยุสื่อสารใหม่ ทุกประเภท กรมประมง จะต้องทำหนังสือเพื่อขออนุญาตขยายการสื่อสารกับ กสทช. เพื่อนำไป ประกอบการนำเข้าเครื่องวิทยุสื่อสาร | - เอกสาร |
| สภาความมั่นคงแห่งชาติ/ศูนย์อำนวยการร่วมกองบัญชาการทหารสูงสุด (ศอร.บก.ทหารสูงสุด)/ศูนย์ปฏิบัติการกองทัพเรือ (ศปก.ทร.) | ประสานข้อมูลกรณีเรือประมงโดนปล้น/ถูกทางการต่างประเทศจับกุม | กรมประมงประสานให้ข้อมูลเพื่อตรวจสอบและให้ความช่วยเหลือ | - วิทยุสื่อสาร - โทรศัพท์ - โทรสาร |
| ศรชล. (6 หน่วยงานหลัก ได้แก่ กรมประมง กรมเจ้าท่า กองบังคับการตำรวจน้ำ ทหารเรือ กรมศุลกากร และกรมทรัพยากรทางทะเลและชายฝั่ง) | ‘- ประสานงานด้านการรักษาผลประโยชน์ของชาติทางทะเลทั้งการบริหารจัดการและการอนุรักษ์ | ‘- การประสานงานและปฏิบัติการในทะเลร่วมกันระหว่าง 6 หน่วยงานหลักในลักษณะบูรณาการ | - แลกเปลี่ยนข้อมูลผ่านระบบสารสนเทศ โทรศัพท์ โทรสาร วิทยุสื่อสาร และการประชุมร่วมกัน |
| กระทรวงมหาดไทย | - แผนปฏิบัติการ การแก้ไขปัญหาและพัฒนาจังหวัดชายแดนภาคใต้ พ.ศ. 2558-2560 และโครงการพา | - กระทรวงมหาดไทยในฐานะหัวหน้ากลุ่มงานที่ 5 งานพัฒนาตามศักยภาพของพื้นที่และคุณภาพชีวิตซึ่งกรมประมงบูรณาการด้วย | การรายงานผลรายเดือน รายไตรมาสและรายปี ดำเนินการผ่านการ - ประชุม - โทรศัพท์ |

| ส่วนราชการ / องค์กรที่เกี่ยวข้อง | บทบาทหน้าที่ในการปฏิบัติร่วมกัน | ข้อกำหนดที่สำคัญในการปฏิบัติงานร่วมกัน | แนวทางและวิธีการสื่อสารระหว่างกัน |
|---|---|--|--|
| | คนกลับบ้านและเยาวชนญาลันนันบารู | โครงการส่งเสริมอาชีพด้านการเกษตรในจังหวัดชายแดนภาคใต้และโครงการพาคนกลับบ้านและเยาวชนญาลันนันบารู | - โทรสาร - e-mail |
| สำนักงานเลขาธิการคณะกรรมการขับเคลื่อนการแก้ไขปัญหาจังหวัดชายแดนภาคใต้ (สล.คปต.) | - แผนปฏิบัติการ การแก้ไขปัญหาและพัฒนาจังหวัดชายแดนภาคใต้ พ.ศ. 2558-2560 และโครงการพาคนกลับบ้านและเยาวชนญาลันนันบารู | - ประสานการขับเคลื่อนการแก้ไขปัญหาจังหวัดชายแดนภาคใต้ในระดับนโยบาย | - การประชุม - โทรศัพท์ - โทรสาร - e-mail |
| กองอำนวยการรักษาความมั่นคงภายในราชอาณาจักร กอ.รมน./กองอำนวยการรักษาความมั่นคงภายในราชอาณาจักร ภาค 4 ส่วนหน้า กอ.รมน.ภ 4 สน. | - แผนปฏิบัติการ การแก้ไขปัญหาและพัฒนาจังหวัดชายแดนภาคใต้ พ.ศ. 2558-2560 และโครงการพาคนกลับบ้านและเยาวชนญาลันนันบารู | - งานพัฒนาตามศักยภาพของพื้นที่และคุณภาพชีวิตและกำหนดแผน/บุคคลเข้าร่วมโครงการส่งเสริมอาชีพด้านการเกษตรในจังหวัดชายแดนภาคใต้และโครงการพาคนกลับบ้านและเยาวชนญาลันนันบารู - ติดตามประเมินผล | - การรายงานผลรายเดือนรายไตรมาสและรายปีดำเนินการผ่านการประชุม (ในห้องที่) - โทรศัพท์ - โทรสาร - e-mail |
| ศูนย์อำนวยการบริหารจังหวัดชายแดนภาคใต้ (ศอ.บต.) | - แผนปฏิบัติการ การแก้ไขปัญหาและพัฒนาจังหวัดชายแดนภาคใต้ พ.ศ. 2558-2560 และโครงการพาคนกลับบ้านและเยาวชนญาลันนันบารู | - พัฒนาตามศักยภาพของพื้นที่และคุณภาพชีวิตและกำหนดแผน/บุคคลเข้าร่วมโครงการส่งเสริมอาชีพด้านการเกษตรในจังหวัดชายแดนภาคใต้ - ติดตามประเมินผล | - การรายงานผลรายเดือนรายไตรมาสและรายปีดำเนินการผ่านการประชุม - โทรศัพท์ - e-mail |
| ศูนย์ปฏิบัติการอำเภอ | - แผนปฏิบัติการ การแก้ไขปัญหาและพัฒนาจังหวัดชายแดนภาคใต้ พ.ศ. 2558-2560 | - กำหนดแผน/บุคคลและเห็นชอบการเข้าร่วมโครงการส่งเสริมอาชีพด้านการเกษตรในจังหวัดชายแดนภาคใต้ของกลุ่มเป้าหมาย | - ดำเนินการผ่านสำนักงานประมงจังหวัดปัตตานี นราธิวาส ยะลา และสงขลา |
| กระทรวงแรงงาน | - การบูรณาการร่วมตรวจเรือและแรงงาน | - การส่งเสริมความรู้ตามแนวทางปฏิบัติการใช้ | |

| ส่วนราชการ / องค์การที่เกี่ยวข้อง | บทบาทหน้าที่ในการปฏิบัติร่วมกัน | ข้อกำหนดที่สำคัญในการปฏิบัติงานร่วมกัน | แนวทางและวิธีการสื่อสารระหว่างกัน |
|-----------------------------------|---------------------------------|--|-----------------------------------|
| | ในภาคประมง | แรงงานที่ดีและต่อต้านการค้ามนุษย์ | |

- (8) - กลุ่มผู้รับบริการ และผู้มีส่วนได้ ส่วนเสียหลักของส่วนราชการคือใครบ้าง (#)
 - กลุ่มผู้รับบริการและผู้มีส่วนได้ ส่วนเสียเหล่านี้มีความต้องการและความคาดหวังที่สำคัญอะไรบ้าง (#)
 - มีแนวทางและวิธีการอย่างไรในการให้บริการแก่ผู้รับบริการ (#)
 - มีแนวทางและวิธีการสื่อสารระหว่างกันคืออะไร (#)

คำตอบ

กลุ่มผู้รับบริการหลัก/ความต้องการ/ความคาดหวัง/การให้บริการ

| กลุ่มผู้รับบริการ | การให้บริการ | ความต้องการ/ความคาดหวัง | แนวทางและวิธีการสื่อสารระหว่างกัน |
|-------------------|---|--|---|
| 1. ชาวประมง | <ul style="list-style-type: none"> - การศึกษาวิจัยด้านการประมงและด้านเศรษฐกิจการประมง - กำหนดมาตรการในการทำการประมงและการใช้ประโยชน์ - ตรวจสอบและออกรับใบอนุญาตเอกสารใบรับรองต่าง ๆ - ถ่ายทอดความรู้และเทคโนโลยีด้านการประมง - ทำข้อตกลงการประมงร่วมระหว่างประเทศ - เพิ่มผลผลิตสัตว์น้ำ - สร้างกระบวนการมีส่วนร่วมและสร้างจิตสำนึกในการบริหารจัดการแหล่งทรัพยากร - ให้ความช่วยเหลือลดต้นทุนการผลิต - ให้บริการข้อมูล | <ul style="list-style-type: none"> - การได้รับการปฏิบัติอย่างเป็นธรรมจากหน่วยงานของรัฐ - การบริการที่รวดเร็ว ถูกต้อง คล่องตัว ยืดหยุ่น - การมีส่วนร่วมในการอนุรักษ์และใช้ประโยชน์ทรัพยากรสัตว์น้ำ - ข้อมูลข่าวสารที่ถูกต้องรวดเร็ว ทันสมัย - ความรู้และเทคโนโลยีที่ทันสมัย - สามารถดำรงอาชีพเกี่ยวกับการประมงต่อไปได้อย่างยั่งยืน - ผลงานวิจัยที่ตรงกับสภาพปัญหาและความต้องการของผู้รับบริการ - มีทรัพยากรประมงใช้ได้ อย่างยั่งยืน - มีส่วนร่วมในการกำหนดมาตรการที่มีผล | <ul style="list-style-type: none"> - การประชาสัมพันธ์ของหน่วยงาน - การประสานงานกับกลุ่ม/ชมรม/สมาคม/ผู้นำชุมชน/ผู้ประกอบการ - การอบรม/ประชุม/สัมมนาวิชาการ - ระบบสารสนเทศ - สื่อสารมวลชนประเภทต่าง ๆ - เอกสารเผยแพร่วารสารทางวิชาการ |

| กลุ่มผู้รับบริการ | การให้บริการ | ความต้องการ/ ความคาดหวัง | แนวทางและวิธีการ สื่อสารระหว่างกัน |
|---|---|---|---|
| | <p>เกี่ยวกับกฎ ระเบียบและ ชนิดพันธุ์สัตว์น้ำ</p> <p>-ระบบการตรวจสอบ ย้อนกลับสินค้าประมง จากโรงงานถึงเรือประมง</p> | <p>บังคับใช้ในพื้นที่</p> <p>- สินค้าประมงมีคุณภาพ และปลอดภัย</p> <p>- การปกป้องอาชีพผู้เลี้ยง สัตว์น้ำและการทำประมง ให้แก่ผู้มีอาชีพ</p> | |
| <p>2. ผู้เพาะเลี้ยง สัตว์น้ำ</p> | <p>- การศึกษาวิจัยด้านการ ประมงและด้าน เศรษฐกิจการประมง</p> <p>- ขึ้นทะเบียนเกษตรกร/ ฟาร์ม</p> <p>- ตรวจรับรองมาตรฐาน</p> <p>- ตรวจสอบและออก ใบอนุญาตเอกสาร ใบรับรองต่างๆ</p> <p>- ถ่ายทอดความรู้และ เทคโนโลยีด้านการ ประมง</p> <p>- เพิ่มผลผลิตสัตว์น้ำ</p> <p>- ให้ความช่วยเหลือ ชาวประมง ผู้เพาะเลี้ยง สัตว์น้ำ และ ผู้ประกอบการ</p> <p>- ให้คำแนะนำเกี่ยวกับ การลดต้นทุนการผลิต</p> <p>- ให้บริการข้อมูล เกี่ยวกับกฎ ระเบียบและ ชนิดพันธุ์สัตว์น้ำ</p> <p>- ให้คำแนะนำการ จัดการฟาร์ม และบริการ ตรวจน้ำ ดิน โรคสัตว์น้ำ</p> | <p>- การได้รับการปฏิบัติ อย่างเป็นธรรมจาก หน่วยงานของรัฐ</p> <p>- การบริการที่รวดเร็ว ถูกต้อง คล่องตัว ยืดหยุ่น</p> <p>- การมีส่วนร่วมในการ อนุรักษ์และใช้ประโยชน์ ทรัพยากรสัตว์น้ำ</p> <p>- ข้อมูลข่าวสารที่ถูกต้อง รวดเร็ว ทันสมัย</p> <p>- ความรู้และเทคโนโลยีที่ ทันสมัย</p> <p>- สามารถดำรงอาชีพ เกี่ยวกับการประมงต่อไป ได้อย่างยั่งยืน</p> <p>- ผลงานวิจัยที่ตรงกับ สภาพปัญหาและความ ต้องการของผู้รับบริการ</p> <p>- มีทรัพยากรประมงใช้ได้ อย่างยั่งยืน</p> <p>- มีส่วนร่วมในการ กำหนดมาตรการที่มีผล บังคับใช้ในพื้นที่</p> <p>- สินค้าประมงมีคุณภาพ และปลอดภัย</p> <p>- การปกป้องอาชีพผู้เลี้ยง สัตว์น้ำและการทำประมง ให้แก่ผู้มีอาชีพ</p> | <p>- การประชาสัมพันธ์ ของหน่วยงาน</p> <p>- การประสานงานกับ กลุ่ม/ชมรม/สมาคม/ ผู้นำชุมชน/ ผู้ประกอบการ</p> <p>- การอบรม/ประชุม/ สัมมนาวิชาการ</p> <p>- ระบบสารสนเทศ</p> <p>- สื่อสารมวลชน ประเภทต่าง ๆ</p> <p>- เอกสารเผยแพร่ วารสารทางวิชาการ</p> |
| <p>3. ผู้ประกอบการ แปรรูป</p> | <p>- การศึกษาวิจัยด้านการ ประมงและด้าน</p> | <p>- การได้รับการปฏิบัติ อย่างเป็นธรรมจาก</p> | <p>- การประชาสัมพันธ์ ของหน่วยงาน</p> |

| กลุ่มผู้รับบริการ | การให้บริการ | ความต้องการ/ ความคาดหวัง | แนวทางและวิธีการ สื่อสารระหว่างกัน |
|--------------------------------|--|---|--|
| | <p>เศรษฐกิจการประมง</p> <ul style="list-style-type: none"> - ขึ้นทะเบียนสถานประกอบการ - จัดทะเบียนผู้ประกอบการ - ตรวจรับรองมาตรฐาน - ตรวจวิเคราะห์คุณภาพผลิตภัณฑ์ และออกเอกสารไปรับรอง - ตรวจสอบ ควบคุมและออกใบอนุญาตเอกสารไปรับรองต่างๆ - ถ่ายทอดความรู้และเทคโนโลยีด้านการประมง - ให้ความช่วยเหลือชาวประมง ผู้เพาะเลี้ยงสัตว์น้ำ และผู้ประกอบการ - ให้บริการข้อมูลเกี่ยวกับกฎ ระเบียบและชนิดพันธุ์สัตว์น้ำ - วางแนวทางเพื่อรองรับกฎระเบียบ ข้อกำหนดของประเทศผู้นำเข้าประเทศคู่ค้า หรือองค์กรระหว่างประเทศ | <p>หน่วยงานของรัฐ</p> <ul style="list-style-type: none"> - การบริการที่รวดเร็ว ถูกต้อง คล่องตัว ยืดหยุ่น - การมีส่วนร่วมในการอนุรักษ์และใช้ประโยชน์ทรัพยากรสัตว์น้ำ - ข้อมูลข่าวสารที่ถูกต้อง รวดเร็ว ทันสมัย - ความรู้และเทคโนโลยีที่ทันสมัย - สามารถดำรงอาชีพเกี่ยวกับการประมงต่อไปได้อย่างยั่งยืน - ผลงานวิจัยที่ตรงกับสภาพปัญหาและความต้องการของผู้รับบริการ - มีทรัพยากรประมงใช้ได้ อย่างยั่งยืน - มีส่วนร่วมในการกำหนดมาตรการที่มีผลบังคับใช้ในพื้นที่ - สินค้าประมงมีคุณภาพและปลอดภัย - การปกป้องอาชีพผู้เลี้ยงสัตว์น้ำและการทำประมงให้แก่ผู้มีอาชีพ | <ul style="list-style-type: none"> - การประสานงานกับกลุ่ม/ชมรม/สมาคม/ผู้นำชุมชน/ผู้ประกอบการ - การอบรม/ประชุม/สัมมนาวิชาการ - ระบบสารสนเทศ - สื่อสารมวลชน - ประเภทต่าง ๆ - เอกสารเผยแพร่วารสารทางวิชาการ - ร่วมคณะเดินทางไปต่างประเทศ เพื่อบูรณาการในการจัดงานหรือเจรจาหรือกับหน่วยงาน กรมฯ ในต่างประเทศ/องค์กรในต่างประเทศ/ร่วมงานแสดงสินค้าในต่างประเทศ - ประชุมหารือร่วมกัน |
| <p>ผู้ส่งออกสินค้าสัตว์น้ำ</p> | <ul style="list-style-type: none"> - การศึกษาวิจัยด้านการประมงและด้านเศรษฐกิจการประมง - ขึ้นทะเบียนสถานประกอบการ - จัดทะเบียนผู้ประกอบการ - ตรวจรับรองมาตรฐาน | <ul style="list-style-type: none"> - การได้รับการปฏิบัติอย่างเป็นธรรมจากหน่วยงานของรัฐ - การบริการที่รวดเร็ว ถูกต้อง คล่องตัว ยืดหยุ่น - การมีส่วนร่วมในการอนุรักษ์และใช้ประโยชน์ทรัพยากรสัตว์น้ำ | <ul style="list-style-type: none"> - การประชาสัมพันธ์ของหน่วยงาน - การประสานงานกับกลุ่ม/ชมรม/สมาคม/ผู้นำชุมชน/ผู้ประกอบการ - การอบรม/ประชุม/สัมมนาวิชาการ |

| กลุ่มผู้รับบริการ | การให้บริการ | ความต้องการ/ ความคาดหวัง | แนวทางและวิธีการ สื่อสารระหว่างกัน |
|-------------------|--|---|--|
| | <ul style="list-style-type: none"> - ตรวจสอบวิเคราะห์คุณภาพผลิตภัณฑ์ และออกเอกสารใบรับรอง - ตรวจสอบ ควบคุมและออกใบอนุญาตเอกสารใบรับรองต่างๆ - ถ่ายทอดความรู้และเทคโนโลยีด้านการประมง - ให้ความช่วยเหลือชาวประมง ผู้เพาะเลี้ยงสัตว์น้ำ และผู้ประกอบการ - ให้บริการข้อมูลเกี่ยวกับกฎ ระเบียบและชนิดพันธุ์สัตว์น้ำ - วางแนวทางเพื่อรองรับกฎระเบียบ ข้อกำหนดของประเทศผู้นำเข้าประเทศคู่ค้า หรือองค์กรระหว่างประเทศ | <ul style="list-style-type: none"> - ข้อมูลข่าวสารที่ถูกต้องรวดเร็ว ทันสมัย - ความรู้และเทคโนโลยีที่ทันสมัย - สามารถดำรงอาชีพเกี่ยวกับการประมงต่อไปได้อย่างยั่งยืน - ผลงานวิจัยที่ตรงกับสภาพปัญหาและความต้องการของผู้รับบริการ - มีทรัพยากรประมงใช้ได้ อย่างยั่งยืน - มีส่วนร่วมในการกำหนดมาตรการที่มีผลบังคับใช้ในพื้นที่ - สินค้าประมงมีคุณภาพและปลอดภัย - การปกป้องอาชีพผู้เลี้ยงสัตว์น้ำและการทำประมงให้แก่ผู้มีอาชีพ | <ul style="list-style-type: none"> - ระบบสารสนเทศ - สื่อสารมวลชนประเภทต่าง ๆ - เอกสารเผยแพร่วารสารทางวิชาการ - ร่วมคณะเดินทางไปต่างประเทศ เพื่อบูรณาการในการจัดงานหรือเจรจาหารือกับหน่วยงาน กรมฯ ในต่างประเทศ/องค์กรในประเทศ/ร่วมงานแสดงสินค้าในต่างประเทศ - ประชุมหารือร่วมกัน |

ผู้มีส่วนได้ ส่วนเสีย/ความต้องการ/ความคาดหวัง/การให้บริการ

| ผู้มีส่วนได้ส่วนเสีย | การให้บริการ | ความต้องการ/ ความคาดหวัง | แนวทางและวิธีการ สื่อสารระหว่างกัน |
|----------------------------------|--|---|--|
| 1. องค์กรที่สนับสนุน ทุนวิจัย | การศึกษาวิจัยด้านการประมงและด้านเศรษฐกิจการประมง | <ul style="list-style-type: none"> - การบริการที่รวดเร็ว ถูกต้อง คล่องตัว ยืดหยุ่น - การมีส่วนร่วมในการอนุรักษ์และใช้ประโยชน์ทรัพยากร | <ul style="list-style-type: none"> - การประชาสัมพันธ์ของหน่วยงาน - การอบรม/ประชุม/สัมมนาวิชาการ - ระบบสารสนเทศ - เอกสารเผยแพร่ |

| ผู้มีส่วนได้ส่วนเสีย | การให้บริการ | ความต้องการ/ ความคาดหวัง | แนวทางและวิธีการ สื่อสารระหว่างกัน |
|---|---|---|---|
| | | สัตว์น้ำ - ข้อมูล ข่าวสารที่ ถูกต้อง รวดเร็ว ทันสมัย - ความรู้และ เทคโนโลยีที่ทันสมัย - มีส่วนร่วมในการ กำหนดมาตรการที่มี ผลบังคับใช้ในพื้นที่ - มีทรัพยากรประมง ใช้ได้อย่างยั่งยืน - การเข้มงวดและ ดำเนินการกับผู้กระทำ ความผิดกฎหมายอย่าง จริงจัง - การมีแผนงาน โครงการ ที่ตอบสนอง ต่อการเปลี่ยนแปลง สภาพภูมิอากาศโลกซึ่ง มีผลกระทบต่อสัตว์น้ำ - มีกระบวนการ ปฏิบัติงานที่ชัดเจน | วารสารทางวิชาการ |
| 2. องค์กรปกครอง ส่วนท้องถิ่น | <ul style="list-style-type: none"> - การอนุญาต เปลี่ยนแปลงที่จับสัตว์ น้ำ - กำหนดมาตรการใน การทำงานประมงและ การใช้ประโยชน์ - จัดทะเบียน ผู้ประกอบการ - ถ่ายทอดความรู้และ เทคโนโลยีด้านการ ประมง - เพิ่มผลผลิตสัตว์น้ำ - สร้างกระบวนการมี ส่วนร่วมและสร้าง | <ul style="list-style-type: none"> - การบริการที่รวดเร็ว ถูกต้อง คล่องตัว ยืดหยุ่น - การมีส่วนร่วมในการ อนุรักษ์และใช้ ประโยชน์ทรัพยากร สัตว์น้ำ - ข้อมูล ข่าวสารที่ ถูกต้อง รวดเร็ว ทันสมัย - ความรู้และ เทคโนโลยีที่ทันสมัย - มีส่วนร่วมในการ กำหนดมาตรการที่มี | <ul style="list-style-type: none"> - การประชาสัมพันธ์ ของหน่วยงาน - การประสานงานกับ กลุ่ม/ชมรม/สมาคม/ ผู้นำชุมชน/ ผู้ประกอบการ - การอบรม/ประชุม/ สัมมนาวิชาการ - ระบบสารสนเทศ - สื่อสารมวลชน ประเภทต่าง ๆ - เอกสารเผยแพร่ วารสารทางวิชาการ |

| ผู้มีส่วนได้ส่วนเสีย | การให้บริการ | ความต้องการ/ ความคาดหวัง | แนวทางและวิธีการ สื่อสารระหว่างกัน |
|----------------------------------|---|---|---|
| | <p>จิตสำนึกในการบริหารจัดการแหล่งทรัพยากร</p> <ul style="list-style-type: none"> - ให้ความช่วยเหลือ <p>ชาวประมง ผู้เพาะเลี้ยงสัตว์น้ำ และผู้ประกอบการ</p> <ul style="list-style-type: none"> - ให้บริการข้อมูลเกี่ยวกับกฎ ระเบียบ ชนิดพันธุ์สัตว์น้ำ และระบบ GIS | <p>ผลบังคับใช้ในพื้นที่</p> <ul style="list-style-type: none"> - มีทรัพยากรประมงใช้ได้อย่างยั่งยืน - การเข้มงวดและดำเนินการกับผู้กระทำ ความผิดกฎหมายอย่างจริงจัง - การมีแผนงาน โครงการ ที่ตอบสนองต่อการเปลี่ยนแปลงสภาพภูมิอากาศโลกซึ่งมีผลกระทบต่อสัตว์น้ำ - มีกระบวนการปฏิบัติงานที่ชัดเจน | |
| <p>3. องค์กรพัฒนาเอกชน (NGO)</p> | <ul style="list-style-type: none"> - การศึกษาวิจัยด้านการประมงและด้านเศรษฐกิจการประมง - กำหนดมาตรการในการทำการประมงและการใช้ประโยชน์ - ถ่ายทอดความรู้และเทคโนโลยีด้านการประมง - ทำข้อตกลงการประมงร่วมระหว่างประเทศ - สร้างกระบวนการมีส่วนร่วมและสร้างจิตสำนึกในการบริหารจัดการแหล่งทรัพยากร - ให้ความช่วยเหลือ <p>ชาวประมง ผู้เพาะเลี้ยงสัตว์น้ำ และผู้ประกอบการ</p> <ul style="list-style-type: none"> - ให้บริการข้อมูลเกี่ยวกับกฎ ระเบียบ | <ul style="list-style-type: none"> - การบริการที่รวดเร็ว ถูกต้อง คล่องตัว ยืดหยุ่น - การมีส่วนร่วมในการอนุรักษ์และใช้ประโยชน์ทรัพยากรสัตว์น้ำ - ข้อมูล ข่าวสารที่ถูกต้อง รวดเร็ว ทันสมัย - ความรู้และเทคโนโลยีที่ทันสมัย - มีส่วนร่วมในการกำหนดมาตรการที่มีผลบังคับใช้ในพื้นที่ - มีทรัพยากรประมงใช้ได้อย่างยั่งยืน - การเข้มงวดและดำเนินการกับผู้กระทำ ความผิดกฎหมายอย่างจริงจัง - การมีแผนงาน | <ul style="list-style-type: none"> - การประชาสัมพันธ์ของหน่วยงาน - การประสานงานกับกลุ่ม/ชมรม/สมาคม/ผู้นำชุมชน/ผู้ประกอบการ - การอบรม/ประชุม/สัมมนาวิชาการ - ระบบสารสนเทศ - สื่อสารมวลชน - ประเภทต่าง ๆ - เอกสารเผยแพร่วารสารทางวิชาการ |

| ผู้มีส่วนได้ส่วนเสีย | การให้บริการ | ความต้องการ/ ความคาดหวัง | แนวทางและวิธีการ สื่อสารระหว่างกัน |
|--|--|--|--|
| | และชนิดพันธุ์สัตว์น้ำ | โครงการ ที่ตอบสนอง ต่อการเปลี่ยนแปลง สภาพภูมิอากาศโลกซึ่ง มีผลกระทบต่อสัตว์น้ำ - มีกระบวนการ ปฏิบัติงานที่ชัดเจน | |
| 4. หน่วยงานราชการ อื่นๆ ที่เกี่ยวข้อง | 1.บริการข้อมูลข่าวสาร ด้านการประมงและ ด้านเศรษฐกิจการ ประมง 2.การบูรณาการการ ทำงานร่วมกัน 3.การแบ่งปันข้อมูลใน การทำงานร่วมกัน 4.การส่งผ่านข้อมูล และการใช้ประโยชน์ จากข้อมูลร่วมกันใน ระบบ FSW 5. การบูรณาการและ บริการข้อมูลด้านห้อง ปฏิบัติ/หน่วยรับรอง ของระบบ ISO/IEC 17020 และ 17025 | - การบริการที่รวดเร็ว ถูกต้อง คล่องตัว ยืดหยุ่น - การมีส่วนร่วมในการ อนุรักษ์และใช้ ประโยชน์ทรัพยากร สัตว์น้ำ - ข้อมูล ข่าวสารที่ ถูกต้อง รวดเร็ว ทันสมัย - ความรู้และ เทคโนโลยีที่ทันสมัย - มีส่วนร่วมในการ กำหนดมาตรการที่มี ผลบังคับใช้ในพื้นที่ - มีทรัพยากรประมง ใช้ได้อย่างยั่งยืน - การเข้มงวดและ ดำเนินการกับผู้กระทำ ความผิดกฎหมายอย่าง จริงจัง - การมีแผนงาน โครงการ ที่ตอบสนอง ต่อการเปลี่ยนแปลง สภาพภูมิอากาศโลกซึ่ง มีผลกระทบต่อสัตว์น้ำ - มีกระบวนการ ปฏิบัติงานที่ชัดเจน | - การประชาสัมพันธ์ ของหน่วยงาน - การประสานงานกับ หน่วยงานราชการอื่นๆ - การอบรม/ประชุม/ สัมมนาวิชาการ - ระบบสารสนเทศ - สื่อ สาร ม ว ล ช น ประเภทต่าง ๆ - เอกสารเผยแพร่ วารสารทางวิชาการ |
| 5. ประชาชน นักศึกษา | - การศึกษาวิจัยด้าน การประมงและด้าน | - การบริการที่รวดเร็ว ถูกต้อง คล่องตัว | - การประชาสัมพันธ์ ของหน่วยงาน |

| ผู้มีส่วนได้ส่วนเสีย | การให้บริการ | ความต้องการ/ ความคาดหวัง | แนวทางและวิธีการ สื่อสารระหว่างกัน |
|----------------------|---|---|--|
| | <p>เศรษฐกิจการประมง</p> <ul style="list-style-type: none"> - การอนุญาตเปลี่ยนแปลงที่จับสัตว์น้ำ - กำหนดมาตรการในการทำการประมงและการใช้ประโยชน์ - ขึ้นทะเบียนฟาร์ม - ขึ้นทะเบียนสถานประกอบการ - จัดทะเบียนผู้ประกอบการ - ตรวจรับรองมาตรฐาน - ตรวจวิเคราะห์คุณภาพผลิตภัณฑ์และออกเอกสารใบรับรอง - ตรวจสอบและออกใบอนุญาตเอกสารใบรับรองต่าง ๆ - ถ่ายทอดความรู้และเทคโนโลยีด้านการประมง - ทำข้อตกลงการประมงร่วมระหว่างประเทศ - เพิ่มผลผลิตสัตว์น้ำ - สร้างกระบวนการมีส่วนร่วมและสร้างจิตสำนึกในการบริหารจัดการแหล่งทรัพยากร - ให้ความช่วยเหลือชาวประมง ผู้เพาะเลี้ยงสัตว์น้ำ และผู้ประกอบการ | <p>ยืดหยุ่น</p> <ul style="list-style-type: none"> - การมีส่วนร่วมในการอนุรักษ์และใช้ประโยชน์ทรัพยากรสัตว์น้ำ - ข้อมูล ข่าวสารที่ถูกต้อง รวดเร็ว ทันสมัย - ความรู้และเทคโนโลยีที่ทันสมัย - มีส่วนร่วมในการกำหนดมาตรการที่มีผลบังคับใช้ในพื้นที่ - มีทรัพยากรประมงใช้ได้อย่างยั่งยืน - การเข้มงวดและดำเนินการกับผู้กระทำ ความผิดกฎหมายอย่างจริงจัง - การมีแผนงานโครงการ ที่ตอบสนองต่อการเปลี่ยนแปลงสภาพภูมิอากาศโลกซึ่งมีผลกระทบต่อสัตว์น้ำ - มีกระบวนการปฏิบัติงานที่ชัดเจน | <ul style="list-style-type: none"> - การประสานงานกับกลุ่ม/ชมรม/สมาคม/ผู้นำชุมชน/ผู้ประกอบการ - การอบรม/ประชุม/สัมมนาวิชาการ - ระบบสารสนเทศ - สื่อสารมวลชน ประเภทต่าง ๆ - เอกสารเผยแพร่วารสารทางวิชาการ |

| ผู้มีส่วนได้ส่วนเสีย | การให้บริการ | ความต้องการ/ ความคาดหวัง | แนวทางและวิธีการ สื่อสารระหว่างกัน |
|----------------------|--|-----------------------------|---------------------------------------|
| | - ให้ความช่วยเหลือ ต้นทุนการผลิต - ให้บริการข้อมูล เกี่ยวกับกฎ ระเบียบ และชนิดพันธุ์สัตว์น้ำ | | |

2. ความท้าทายต่อองค์กร

เป็นการตอบคำถาม เพื่ออธิบายถึงสภาพการแข่งขัน ความท้าทายที่สำคัญในเชิงยุทธศาสตร์ และระบบการปรับปรุงผลการดำเนินการของส่วนราชการ

ก. สภาพการแข่งขัน

(9) - สภาพการแข่งขันทั้งภายในและภายนอกประเทศของส่วนราชการเป็นเช่นใด (ให้ส่วนราชการ
ตอบตามความเหมาะสมของภารกิจของส่วนราชการ)

- ประเภทการแข่งขัน และจำนวนคู่แข่งในแต่ละประเภทเป็นเช่นใด
- ประเด็นการแข่งขันคืออะไรและผลการดำเนินการปัจจุบันในประเด็นดังกล่าวเมื่อเปรียบเทียบกับคู่แข่งเป็นอย่างไร

(10) - ปัจจัยสำคัญที่ทำให้ส่วนราชการประสบความสำเร็จเมื่อเปรียบเทียบกับคู่แข่งคืออะไร

- ปัจจัยแวดล้อมที่เปลี่ยนแปลงไปซึ่งมีผลต่อสภาพการแข่งขันของส่วนราชการคืออะไร

คำตอบ

| ประเภท การแข่งขัน | ประเด็น การ แข่งขัน | คู่แข่ง | ผลการดำเนินงานในปัจจุบัน เมื่อเปรียบเทียบกับคู่แข่ง | | ปัจจัยสำคัญ ที่ทำให้ประสบ ความสำเร็จ |
|------------------------------|---------------------------|---|---|---|---|
| | | | ข้อได้เปรียบ | ข้อเสียเปรียบ | |
| 1. การแข่งขัน ภายในประเทศ | การวิจัย และ พัฒนา | - สถาบัน การศึกษา - หน่วยงาน วิจัยภาครัฐ - บริษัท | - ความ หลากหลายทาง สาขาวิชาการ - บุคลากรมี ประสบการณ์ | - งบประมาณจำกัด และล่าช้า - ขาดอุปกรณ์ เครื่องมือที่ทันสมัย - งานวิจัยเชิงลึก | - องค์กรมีชื่อเสียง มายาวนาน ทำให้มี การระดมองค์ ความรู้ - พันธกิจเฉพาะ |

| ประเภท การแข่งขัน | ประเด็น การ แข่งขัน | คู่แข่ง | ผลการดำเนินงานในปัจจุบัน เมื่อเปรียบเทียบกับคู่แข่ง | | ปัจจัยสำคัญ ที่ทำให้ประสบ ความสำเร็จ |
|----------------------|--|---|--|---|---|
| | | | ข้อได้เปรียบ | ข้อเสียเปรียบ | |
| | | เอกชน | งานวิจัยในพื้นที่ - มีหน่วยงานทั่ว ประเทศ เข้าถึง เกษตรกร ทำให้ รับรู้ปัญหาได้ อย่างรวดเร็ว | ล่าช้าและการ นำไปใช้ประโยชน์ | ด้าน - ความรู้ ประสบ การณ์ และความ ชำนาญเฉพาะด้าน - บุคลากรได้รับการ พัฒนาทางด้านวิชา การอย่างต่อเนื่อง |
| | การ ถ่ายทอด เทคโนโลยี และการ ให้บริการ ทาง วิชาการ | - สถาบัน การศึกษา - หน่วยงาน ด้านวิชาการ อื่น ๆ - NGO - บริษัท เอกชน | - ความรู้เฉพาะ ทาง - ไม่แสวงหาผล กำไร/ประโยชน์ - สามารถ ถ่ายทอดได้อย่าง ทั่วถึง | - ขาดการติดตาม ผล | - พัฒนาองค์ความรู้ ด้านการถ่ายทอด - เครื่องมือ และ อุปกรณ์ - ความร่วมมือกับ องค์กรระหว่าง ประเทศต่างๆ อย่างใกล้ชิด |
| | การตรวจ คุณภาพ มาตรฐาน สินค้าและ ผลิตภัณฑ์ | - บริษัท เอกชน | - ความรู้ ความชำนาญของ บุคลากร | - ขาดอุปกรณ์ เครื่องมือ - การเปลี่ยนแปลง ข้อกำหนดการ นำเข้าของประเทศ ผู้นำเข้าบ่อย | |
| | การฟื้นฟู ทรัพยากร ประมงให้ มีความ หลากหลาย ยั่งยืน | - องค์กร ปกครองส่วน ท้องถิ่น - สถาบัน การศึกษา - กระทรวง ทรัพยากร ธรรมชาติและ สิ่งแวดล้อม | - มีหน่วยงาน บุคลากร และ งบประมาณใน การจัดการฟื้นฟู - มีกฎ ระเบียบ รองรับ | - การมีส่วนร่วม ของชุมชนมีน้อย | - มีปัจจัยสนับสนุน - บุคลากรมีความ ชำนาญ - การสร้างการมี ส่วนร่วมของชุมชน |
| | การจัดการ บริหาร ทรัพยากร ประมง | - อปท. - สถาบันทาง การศึกษา - กระทรวง | - เจ้าหน้าที่ใน ภูมิภาคมีความ สัมพันธ์อันดีอย่าง ใกล้ชิดกับ | - ขาดการติดตาม ผล | - ปรับปรุง พ.ร.บ. ประมงให้ทันสมัย - การสร้างการมี ส่วนร่วม |

| ประเภทการแข่งขัน | ประเด็นการแข่งขัน | คู่แข่ง | ผลการดำเนินงานในปัจจุบันเมื่อเปรียบเทียบกับคู่แข่ง | | ปัจจัยสำคัญที่ทำให้ประสบความสำเร็จ |
|---------------------------|--|---|--|--|---|
| | | | ข้อได้เปรียบ | ข้อเสียเปรียบ | |
| | | ทรัพยากรฯ - NGO | ชาวประมงและเกษตรกร | | |
| 2. การแข่งขันภายนอกประเทศ | - การควบคุมคุณภาพสินค้าสัตว์น้ำที่ส่งออก - ต้นทุนการผลิต - การควบคุมวัตถุดิบนำเข้า - ความสามารถของห้องปฏิบัติการตรวจสอบ - งานวิจัย | 1. ประเทศนอกกลุ่มอาเซียน 2. ประเทศผู้ผลิตสินค้ากุ้งและสัตว์น้ำอื่น ๆ - เอกวาดอร์ - เม็กซิโก - จีน - อินเดีย 3 หน่วยงานอิสระ 4. ประเทศในกลุ่มอาเซียน เช่น เวียดนาม อินโดนีเซีย ฟิลิปปินส์ | - ได้รับการยอมรับจากประเทศคู่ค้าที่สำคัญ อาทิ EU USA ออสเตรเลีย ญี่ปุ่น - งานวิจัย (พันธุกรรมสัตว์น้ำ) ก้าวหน้ากว่าหลายประเทศในกลุ่มภูมิภาคเดียวกัน | - ต้นทุนการผลิตสูง - งานวิจัยในบางเรื่องที่ใช้เทคโนโลยีที่ซับซ้อนลุ่มลึก ล้าหลังกว่าประเทศพัฒนาแล้ว | - ประสิทธิภาพและความชำนาญ - มีระบบการตรวจสอบย้อนกลับ - มีแผนการผลิตที่ดี เช่น ใช้พ่อแม่พันธุ์ที่มีคุณภาพ - บุคลากรตื่นตัวทันต่อการเปลี่ยนแปลง มีการเรียนรู้และนำมาปฏิบัติ - หน่วยงานภาครัฐและเอกชนที่เกี่ยวข้องมีความร่วมมือด้วยดีทุกด้าน |

| ปัจจัยแต่ละด้าน | สิ่งที่เปลี่ยนแปลงซึ่งมีผลกระทบต่อสภาพการแข่งขัน |
|-----------------|--|
| 1. ปัจจัยภายใน | - เจ้าหน้าที่ขาดแรงจูงใจในการปฏิบัติงาน เช่น ขาดความเจริญก้าวหน้าในสายงานทั้งสายงานหลักและสายงานสนับสนุน - งบประมาณ และบุคลากร - โครงสร้างองค์กรไม่สอดคล้องกับการเปลี่ยนแปลง - ขาดการทำงานแบบบูรณาการ |
| 2. ปัจจัยภายนอก | - ผู้รับบริการเพิ่มขึ้นอย่างต่อเนื่อง จนต้องใช้วิธีจำกัดโควต้า - ความต้องการของผู้รับบริการและผู้มีส่วนได้ส่วนเสียเปลี่ยนแปลงไป - ประเทศผู้นำเข้ากำหนดมาตรฐานใหม่ หรือกำหนดให้มีผลการตรวจสอบสารชนิดใหม่ วิธีการตรวจแบบใหม่ เครื่องมือรุ่นใหม่ - ทรัพยากรสัตว์น้ำในธรรมชาติลดลง ต้นทุนการผลิตสูงขึ้น |

| |
|--|
| <ul style="list-style-type: none"> - ราคาน้ำมันสูงขึ้น ทำให้ต้นทุนการผลิตเพิ่มขึ้น - ค่าเงินบาทไม่คงที่ - การเกิดโรคระบาด สัตว์น้ำโตช้า ต้นทุนการผลิตสูง - การกีดกันทางการค้าที่ไม่ใช่ภาษี |
|--|

(11) ข้อมูลเชิงเปรียบเทียบและข้อมูลเชิงแข่งขันมีแหล่งข้อมูลอยู่ที่ใดบ้าง

(12) ข้อจำกัดในการได้มาซึ่งข้อมูลเชิงเปรียบเทียบ และข้อมูลเชิงแข่งขันมีอะไรบ้าง (ถ้ามี)

คำตอบ

1. การแข่งขันภายในประเทศ

| ประเภทการแข่งขัน | คู่แข่ง | แหล่งข้อมูลเชิงเปรียบเทียบและข้อมูลเชิงแข่งขัน | ข้อจำกัดในการได้มาซึ่งข้อมูล |
|--|---|---|---|
| 1. การวิจัยและพัฒนา | <ul style="list-style-type: none"> - สถาบันการศึกษา - หน่วยงานวิจัยภาครัฐ - บริษัทเอกชน | <ul style="list-style-type: none"> - ผลงานวิจัยที่ได้รับการตีพิมพ์เผยแพร่ภายในประเทศ - Website งานวิชาการ - จำนวนเรื่องที่ได้รับการยอมรับจากต่างประเทศ - งานวิจัยที่ถูกนำไปประยุกต์ใช้เพื่อกำหนดมาตรการ | <ul style="list-style-type: none"> - ข้อมูลที่อยู่มีไม่ครบถ้วนและบางส่วนไม่ทันสมัย - ข้อมูลจากบางแหล่งจะต้องเสียค่าใช้จ่ายในการเข้าถึงข้อมูล (Access Fee) ซึ่งกรมประมงขาดงบประมาณในการเข้าถึงฐานข้อมูล - งบประมาณในงานวิจัยมีจำกัด |
| 2. การถ่ายทอดเทคโนโลยีและการให้บริการทางวิชาการ | <ul style="list-style-type: none"> - สถาบันการศึกษา - หน่วยงานด้านวิชาการอื่น ๆ - NGO - บริษัทเอกชน | <ul style="list-style-type: none"> - การยอมรับงานวิชาการ - ความถูกต้องของข้อมูล - จำนวนผู้ใช้บริการห้องสมุดและ Website - ความต่อเนื่องของงานวิชาการ | <ul style="list-style-type: none"> - แหล่งของข้อมูลกระจัดกระจายไม่มีการรวบรวมไว้ในที่เดียว และบางแหล่งไม่มีการเผยแพร่ - ขาดการสังเคราะห์ข้อมูลงานวิจัยเพื่อนำไปใช้ประโยชน์จริง - ขาดการประชาสัมพันธ์ |
| 3. การรับรองควบคุมมาตรฐานสินค้า 3.1 การตรวจรับรองคุณภาพผลผลิต/ผลิตภัณฑ์สัตว์น้ำ | <ul style="list-style-type: none"> - สถาบันอาหาร - กระทรวงอุตสาหกรรม - LCFA - ห้องปฏิบัติการเอกชนอื่น ๆ | <ul style="list-style-type: none"> - ระยะเวลาการให้บริการ - ค่าบริการ - ความพึงพอใจของผู้รับบริการ | <ul style="list-style-type: none"> - แหล่งของข้อมูลกระจัดกระจายไม่มีการรวบรวมไว้ในที่เดียว และบางแหล่งไม่มีการรวบรวมหรือเผยแพร่ |

| ประเภทการ แข่งขัน | คู่แข่ง | แหล่งข้อมูล เชิงเปรียบเทียบ และข้อมูลเชิงแข่งขัน | ข้อจำกัด ในการได้มาซึ่งข้อมูล |
|--|---|---|--|
| 3.2 คุณภาพลูก พันธุ์สัตว์น้ำ | - โรงเพาะฟักเอกชน | - ราคาสัตว์น้ำ - คุณภาพสัตว์น้ำ - ชนิดสัตว์น้ำ/สายพันธุ์สัตว์น้ำ - ปริมาณความต้องการของ ลูกค้า - ความสะดวกในการบริการ - การประกันคุณภาพหลังการ ขาย | - มีเฉพาะข้อมูลในเชิงปริมาณ แต่ข้อมูลด้านคุณภาพ เช่น ความพึงพอใจของลูกค้าต่อ การบริการยังไม่มีการศึกษา รวบรวม - บางแหล่งไม่มีการรวบรวม หรือเผยแพร่ |
| 3.3 การบริการ ออกใบกำกับการ จำหน่ายพันธุ์สัตว์ น้ำ | - สมาคม/ ชมรม/ กลุ่ม เกษตรกร | - ระยะเวลาในการออกใบกำกับ การจำหน่ายฯ - จำนวนผู้ใช้บริการ | - มีการเก็บรวบรวมโดย สำนักงานประมงจังหวัด โดย ดูจากใบกำกับการจำหน่ายฯ แต่ข้อมูลยังกระจัดกระจายไม่ มีการรวบรวมไว้ในฐานข้อมูล เดียว |
| 4. การฟื้นฟู ทรัพยากรประมง ให้มีความ หลากหลายและ ยั่งยืน | - องค์กรปกครองส่วน ท้องถิ่น - สถาบันการศึกษา - กระทรวง ทรัพยากรธรรมชาติและ สิ่งแวดล้อม | - รายงานผลการปฏิบัติงานของ หน่วยงาน | - แหล่งของข้อมูลกระจัด กระจายไม่มีการรวบรวมไว้ใน ที่เดียว และบางแหล่งไม่มีการ เผยแพร่ |

2. การแข่งขันภายนอกประเทศ

| ประเภทการแข่งขัน | คู่แข่ง | แหล่งข้อมูล เชิงเปรียบเทียบ และข้อมูลเชิงแข่งขัน | ข้อจำกัด ในการได้มาซึ่งข้อมูล |
|---|---|--|---|
| 1. ระบบการตรวจ รับรองคุณภาพ ผลผลิต /ผลิตภัณฑ์ สัตว์น้ำ | 1. ประเทศในกลุ่ม อาเซียน 2. ประเทศผู้ผลิต สินค้ากุ้งและสัตว์น้ำ อื่น ๆ - เวียดนาม,อินเดี อินโดนีเซีย, จีน | - การยอมรับคุณภาพสินค้า และผลิตภัณฑ์ประมงของไทย ที่ผ่านการรับรอง - Website องค์กร ต่างประเทศต่างๆ - World Aquaculture | - ข้อมูลบางส่วนไม่มีการ เผยแพร่สู่ภายนอก ต้องมีการ ประสานงานระหว่าง หน่วยงานที่เกี่ยวข้องเพื่อ เข้าถึงข้อมูล - ขาดการประชาสัมพันธ์ ภาพลักษณ์สินค้าประมงใน ต่างประเทศ |
| 2. เทคโนโลยีการทำ | ประเทศต่าง ๆ ได้แก่ | - ปริมาณการจับสัตว์น้ำนอก | - ข้อมูลที่มีไม่ทันสมัย |

| ประเภทการแข่งขัน | คู่แข่ง | แหล่งข้อมูล เชิงเปรียบเทียบ และข้อมูลเชิงแข่งขัน | ข้อจำกัด ในการได้มาซึ่งข้อมูล |
|------------------|--|--|---|
| การประมง | <ul style="list-style-type: none"> - จีน - ไต้หวัน - ญี่ปุ่น | น่านน้ำ <ul style="list-style-type: none"> - Info Fish - FAO , IOTC, SEAFDEC - สมาคมการประมงนอกน่านน้ำ | <ul style="list-style-type: none"> - ข้อมูลบางส่วนมีการปิดบัง ทำให้ไม่ได้รับข้อมูลที่ถูกต้อง |
| 3. งานวิจัย | หน่วยงานวิจัยในต่างประเทศ ได้แก่ <ul style="list-style-type: none"> - USA - ไต้หวัน - ญี่ปุ่น - ออสเตรเลีย - ฝรั่งเศส - นอร์เวย์ | <ul style="list-style-type: none"> - ผลงานวิจัยที่ตีพิมพ์ในวารสารต่างประเทศ - Website งานวิชาการ - จำนวนเรื่องที่ได้รับการยอมรับจากต่างประเทศ - งานวิจัยที่ถูกนำไปประยุกต์ใช้เพื่อกำหนดมาตรการ | <ul style="list-style-type: none"> - ข้อมูลที่มีไม่ทันสมัย - ข้อมูลบางส่วนไม่มีการเผยแพร่ |

ข. ความท้าทายเชิงยุทธศาสตร์

(13) ความท้าทายเชิงยุทธศาสตร์ของส่วนราชการคืออะไร (#)

- ความท้าทายตามพันธกิจ
- ความท้าทายด้านปฏิบัติการ
- ความท้าทายด้านทรัพยากรบุคคล

คำตอบ

| ความท้าทายเชิงยุทธศาสตร์ | สิ่งที่ท้าทาย |
|--------------------------|--|
| ด้านพันธกิจ | <ol style="list-style-type: none"> 1. งานวิจัยต้องมีคุณภาพ กลุ่มเป้าหมายนำไปใช้ประโยชน์ได้ 2. ทำให้ชาวประมงร่วมมือในการอนุรักษ์ทรัพยากรสัตว์น้ำเพิ่มขึ้น 3. ดำเนินการให้เกิดผลสัมฤทธิ์ในด้านความมั่นคงในอาชีพประมง 4. บริหารจัดการทรัพยากรให้มืออยู่อย่างยั่งยืน 5. ควบคุมสินค้าด้านการประมงให้ได้มาตรฐาน |
| ด้านปฏิบัติการ | <ol style="list-style-type: none"> 1. ระบบการตรวจสอบย้อนกลับที่มีประสิทธิภาพ 2. การพัฒนาและนำเทคโนโลยีในการผลิตไปใช้ให้เข้ากับสภาพแวดล้อมในแต่ละภาค 3. การพัฒนาระบบฐานข้อมูลที่ต่อเนื่องและเป็นปัจจุบัน 4. การมีส่วนร่วมของผู้มีส่วนได้ ส่วนเสีย ในการบริหารจัดการทรัพยากร 5. การให้บริการด้านการอนุญาต/ออกใบรับรองผ่านระบบอิเล็กทรอนิกส์ |
| ด้านทรัพยากรบุคคล | <ol style="list-style-type: none"> 1. ปรับเปลี่ยนกระบวนทัศน์ของบุคลากรในองค์กร 2. การพัฒนาสมรรถนะบุคลากร 3. การบริหารจัดการ 4. โครงสร้างองค์กร |

ค. ระบบการปรับปรุงผลการดำเนินการ

(14) กระบวนการที่สร้างคุณค่าและกระบวนการสนับสนุนของส่วนราชการมีอะไรบ้างรวมทั้งมีแนวทางและวิธีการอะไรบ้างในการปรับปรุงประสิทธิภาพของส่วนราชการเพื่อให้เกิดผลการดำเนินการที่ดีอย่างต่อเนื่อง (#)

คำตอบ

กระบวนการสร้างคุณค่าของกรมประมง ประกอบด้วย

1. การอนุญาตส่งกุ้งกุลาดำมีชีวิตออกไปนอกราชอาณาจักร
2. การอนุญาตนำสัตว์น้ำบางชนิด
3. การตรวจสอบการนำเข้า/ส่งออก/นำผ่านสัตว์น้ำ
4. การอนุญาตการจดทะเบียนผู้มีอาชีพในการประมง การค้าสินค้าสัตว์น้ำผลิตภัณฑ์สัตว์น้ำและอุตสาหกรรมสัตว์น้ำ
5. การออกอาชญาบัตรทำการประมงนอกลำน้ำไทย
6. การออกหนังสือรับรองสัตว์น้ำที่มีได้อยู่ในอนุสัญญา CITES
7. การออกหนังสือรับรองให้ส่งหอยและเปลือกหอยออกไปนอกราชอาณาจักร
8. การออกหนังสือรับรองยืนยันการนำเข้าสัตว์น้ำสำหรับทำพันธุ์
9. การอนุญาตนำเข้าและส่งออกสัตว์ป่าคุ้มครอง (สัตว์น้ำ) ที่ได้มาจากการเพาะเลี้ยง
10. การอนุญาตให้จัดตั้งและดำเนินกิจการสวนสัตว์สาธารณะ (สัตว์น้ำ)
11. การอนุญาตให้ครอบครองสัตว์ป่าคุ้มครอง (สัตว์น้ำ) ชั่วคราว
12. การอนุญาตให้เพาะพันธุ์สัตว์ป่าคุ้มครอง
13. การอนุญาตให้ค้าสัตว์ป่าคุ้มครอง (สัตว์น้ำ) ที่ได้มาจากการเพาะพันธุ์
14. การอนุญาตให้นำสัตว์ป่าคุ้มครอง (สัตว์น้ำ) เคลื่อนที่เพื่อการค้า
15. การอนุญาตให้ครอบครองสัตว์ป่าคุ้มครอง (สัตว์น้ำ) ที่ได้มาจากการเพาะพันธุ์
16. การบริการตรวจรับรองสัญลักษณ์โรงงาน (GMP) และระบบรับรองคุณภาพ (HACCP)
17. การออกไปรับรองการจับสัตว์น้ำของประเทศไทย
18. การออกไปรับรองการแปรรูปสัตว์น้ำ
19. การบริการตรวจวิเคราะห์คุณภาพผลิตภัณฑ์แช่เยือกแข็ง
20. การบริการตรวจวิเคราะห์คุณภาพผลิตภัณฑ์พื้นเมือง
21. การบริการตรวจวิเคราะห์คุณภาพผลิตภัณฑ์บรรจุกระป๋อง
22. การออกไปรับรองสุขอนามัยผลิตภัณฑ์สัตว์น้ำเพื่อการส่งออก
23. การจดทะเบียนบริษัททำการประมงนอกลำน้ำ
24. การออกหนังสือรับรองสำหรับของได้รับการยกเว้นอากรสำหรับสัตว์น้ำนำเข้าราชอาณาจักร
25. การออกหนังสือรับรองเรือประมงเข้าไปทำการประมงนอกลำน้ำ
26. การออกไปแจ้งข้อเท็จจริงเกี่ยวกับวัตถุอันตรายทางการประมง
27. การขึ้นทะเบียนวัตถุอันตรายทางการประมง
28. การอนุญาตหรือต่ออายุใบอนุญาตนำเข้าวัตถุอันตรายทางการประมง
29. การอนุญาตหรือต่ออายุใบอนุญาตการผลิตวัตถุอันตรายทางการประมง

30. การอนุญาตหรือต่ออายุใบอนุญาตการส่งออกวัตถุดิบอันตรายทางการประมง
31. การอนุญาตหรือต่ออายุใบอนุญาตครอบครองวัตถุดิบอันตรายทางการประมง
32. การอนุญาตหรือต่ออายุใบอนุญาตการผลิต/นำเข้าอาหารสัตว์น้ำ
33. การอนุญาตหรือต่ออายุใบอนุญาตขายอาหารสัตว์น้ำ
34. การอนุญาตขึ้นทะเบียนอาหารสัตว์น้ำหรือการแก้ไขรายการขึ้นทะเบียนในส่วนที่เกี่ยวข้องกับสูตร
35. การอนุญาตแก้ไขรายการขึ้นทะเบียนอาหารสัตว์น้ำในส่วนที่ไม่เกี่ยวกับสูตร
36. การอนุญาตนำเข้าอาหารสัตว์น้ำ
37. การออกไปรับรองอาหารสัตว์น้ำเพื่อการส่งออก
38. การบริการตรวจวิเคราะห์คุณสมบัติน้ำ เพื่อการเพาะเลี้ยงสัตว์น้ำ (ยกเว้น BOD)
39. การบริการตรวจวิเคราะห์ (BOD) ของน้ำเพื่อการเพาะเลี้ยงสัตว์น้ำ
40. การบริการตรวจวิเคราะห์ดินเพื่อการเพาะเลี้ยงสัตว์น้ำ
41. การบริการตรวจสอบคุณภาพสัตว์น้ำเบื้องต้น
42. การบริการตรวจเชื้อไวรัสในสัตว์น้ำ
43. การบริการตรวจเชื้อแบคทีเรียในสัตว์น้ำ
44. การบริการตรวจวิเคราะห์สารตกค้างในวัตถุดิบสัตว์น้ำ
45. การออกไปรับรองคุณภาพสัตว์น้ำมีชีวิตเพื่อการส่งออก
46. การออกไปรับรองการนำปลาทุ่นครีบเหลืองและผลิตภัณฑ์ปลาทุ่นครีบเหลือง
47. การออกไปรับรองแหล่งที่มาของปลาทุ่นตาโตและปลาอื่นๆ เพื่อการส่งออก
48. การออกอาชญาบัตรทำการประมง
49. การออกใบอนุญาตทำการประมงหรือเพาะเลี้ยงสัตว์น้ำในที่อนุญาต
50. การออกหนังสือกำกับกำกับการจำหน่ายสัตว์น้ำ (MD)
51. การออกหนังสือกำกับกำกับการจำหน่ายลูกพันธุ์สัตว์น้ำ (FMD)
52. การออกไปรับรอง DS-2013
53. การออกไปรับรองสุขอนามัยสินค้าประมง เพื่อการส่งออก
54. การให้บริการถ่ายทอดความรู้ด้านเทคโนโลยีการแปรรูปสัตว์น้ำ
55. การตรวจรับรองฟาร์มพ่อแม่พันธุ์ปลานิลที่มีการจัดการตามหลักพันธุศาสตร์
56. การขึ้นทะเบียนฟาร์มเพาะเลี้ยงกุ้งทะเลเพื่อการนำเข้ามาเพาะพันธุ์
57. การออกหนังสือรับรองยืนยันการนำเข้ากุ้งทะเลเพื่อการเพาะพันธุ์
58. การอนุญาตตรวจสอบเรือประมงต่างประเทศ

กระบวนการสนับสนุนของกรมประมง

1. การเบิกจ่ายเงินค่าสิ่งของและจ้างงาน
2. การพิจารณาผลการประกวดราคา
3. การพิจารณาผลการสอบราคา
4. การบริการความรู้ด้านการประมงด้วยช่องทางต่างๆ
5. การถ่ายทอดเทคโนโลยีด้านการประมงในรูปแบบต่างๆ
6. การบริการข้อมูลข่าวสารทางสถานีวิทยุกระจายเสียงกรมประมง 3 สถานี
7. การบริการห้องสมุดความรู้ด้านการประมง

แนวทางและวิธีการอะไรบ้างในการปรับปรุงประสิทธิภาพของส่วนราชการเพื่อให้เกิดผลการดำเนินงานที่ดียิ่งขึ้น

กรมประมงได้ปรับปรุงประสิทธิภาพในการปฏิบัติงานที่มีวิธีการที่มากมาย พร้อมทั้งมีเครื่องมือในการปรับปรุงที่แตกต่างหลากหลาย โดยการทบทวนปรับปรุงยุทธศาสตร์ (Strategy) การทำงานให้มีความทันสมัย ทันต่อสถานการณ์ที่เปลี่ยนแปลงไป มีการจัดเวทีแลกเปลี่ยนเรียนรู้ร่วมกัน พร้อมทั้งจัดให้มีการประชุมสัมมนาเชิงปฏิบัติการในการจัดทำยุทธศาสตร์ของกรมทุกๆ 4 ปี รวมทั้งการทบทวนวิสัยทัศน์ (Vision) ของกรม โดยเน้นการมีส่วนร่วมจากทุกภาคส่วน ผู้รับบริการ ผู้มีส่วนได้ ส่วนเสีย เข้ามาระดมสมองในการทบทวนและปรับปรุงยุทธศาสตร์ของกรมประมงร่วมกับกอง ตลอดจนผู้เชี่ยวชาญในสาขาต่างๆ รวมทั้งบุคลากรในระดับต่างๆ เข้ามามีส่วนร่วมในการปรับปรุงยุทธศาสตร์ขององค์กรร่วมกัน จนตกผลึกทางความคิดเป็นข้อตกลงร่วมกันจึงจัดทำเป็นยุทธศาสตร์ของกรมพร้อมทั้งการจัดทำกลยุทธ์ การกำหนดตัวชี้วัด (Key performance indicator) ทั้งในเชิงปริมาณและเชิงคุณภาพ และเพื่อให้การดำเนินงานเป็นไปอย่างเป็นระบบและต่อเนื่องได้มีการถ่ายทอดยุทธศาสตร์ไปสู่การปฏิบัติจริงผ่านการจัดทำแผนปฏิบัติการประจำปี (Operation plan) โดยเน้นการมีส่วนร่วมจากทุกภาคส่วนและหน่วยงานย่อย รวมทั้งบุคลากรจากส่วนต่างๆ ให้มีความสอดคล้องกับพันธกิจและยุทธศาสตร์ในระดับกรม ซึ่งการจัดทำแผนปฏิบัติการประจำปีจะมีการทบทวนปรับปรุงเปลี่ยนแปลงเป็นประจำทุกปี เพื่อให้การส่งมอบการบริการที่ดีแก่ผู้รับบริการและผู้มีส่วนได้ ส่วนเสีย อันจะเกิดประโยชน์สูงสุดแก่ประเทศชาติและประชาชน

นอกจากการจัดเวทีแลกเปลี่ยนเรียนรู้ร่วมกัน กรมประมงยังกำหนดให้มีการสัมมนาเชิงปฏิบัติการในการจัดทำคู่มือการปฏิบัติงานภายใต้กระบวนการให้บริการของกรมประมงทั้งกระบวนการหลักและกระบวนการสนับสนุนมีการแลกเปลี่ยนเรียนรู้ร่วมกันผ่านกระบวนการบริหารจัดการความรู้ร่วมกัน (Knowledge management) ในลักษณะชุมชนปฏิบัติ เพื่อให้การปฏิบัติงานการให้บริการมีคุณภาพและเป็นมาตรฐานเดียวกัน

กรมประมงมีเพียงกำหนดให้แต่ละหน่วยงานจัดทำคู่มือการปฏิบัติงานการให้บริการแก่ผู้รับบริการและผู้มีส่วนได้ ส่วนเสีย หากยังกำหนดให้แต่ละหน่วยงานจัดทำผังกระบวนการ (Flow chart) พร้อมระยะเวลา (Timing) แล้วเสร็จในแต่ละขั้นตอนของแต่ละกระบวนการการให้บริการ ผู้รับบริการสามารถรับรู้ถึงกระบวนการไหลของงานหรือกระบวนการส่งผ่านของงานและสามารถติดตามความก้าวหน้าและความโปร่งใสในการปฏิบัติงานอีกด้วย มีพักต้องเอ่ยถึงการฝึกอบรมการปฏิบัติงานตามคู่มือการปฏิบัติงานเพื่อให้เกิดการแลกเปลี่ยนเรียนรู้ร่วมกันภายในองค์กรและการถ่ายทอดองค์ความรู้ไปสู่บุคลากรให้การปฏิบัติงานการให้บริการเป็นมาตรฐานเดียวกันทุกหน่วยการให้บริการ

นอกจากนี้กรมประมงยังกำหนดให้ทุกหน่วยงานทั้งหน่วยงานหลักและหน่วยงานหลักและหน่วยงานสนับสนุนทบทวนปรับปรุงกระบวนการเป็นประจำอย่างต่อเนื่อง พร้อมทั้งดำเนินการสำรวจความพึงพอใจของผู้รับบริการผู้มีส่วนได้ ส่วนเสีย มีกระบวนการในการจัดการข้อร้องเรียน ข้อคิดเห็น และข้อเสนอแนะต่างๆ จากผู้รับบริการและผู้มีส่วนได้ ส่วนเสีย พร้อมนำข้อมูลดังกล่าวไปพัฒนาประยุกต์ ปรับใช้ในการปฏิบัติงาน โดยเฉพาะอย่างยิ่งการให้บริการประชาชนให้พัฒนาดีขึ้น เพื่อนำไปสู่การพัฒนาที่ยั่งยืนต่อไป

(15) ภายในองค์กรมีแนวทางในการเรียนรู้ขององค์กรและมีการแลกเปลี่ยนความรู้อย่างไร (#)

คำตอบ

| | |
|--|---|
| <p>แนวทางและวิธีการปรับปรุงประสิทธิภาพของส่วนราชการ</p> | <ol style="list-style-type: none"> 1. การดำเนินการตามเกณฑ์คุณภาพการบริหารจัดการภาครัฐ 2. การมอบอำนาจเพื่อลดขั้นตอนการปฏิบัติงาน 3. การมีส่วนร่วมของประชาชน/องค์กรที่เกี่ยวข้อง 4. การจัดทำต้นทุนต่อหน่วยผลผลิต 5. การทบทวนบทบาท ภารกิจ โครงสร้าง และอัตรากำลัง 6. การรับฟังความคิดเห็นจากผู้รับบริการและบุคลากรในองค์กรเป็นฐานในการปรับปรุง 7. ระบบการประเมินผลการปฏิบัติราชการ 8. กำหนดแนวทางปฏิบัติงานของกรมประมงด้านการเงิน การคลัง 9. มีการกำหนดมาตรฐานการดำเนินงาน |
| <p>แนวทางในการเรียนรู้ขององค์กร</p> | <ol style="list-style-type: none"> 1. เอกสารเผยแพร่ เช่น วารสารการประมง, ของกองวิจัยและพัฒนาประมงทะเล, ข่าวเทคโนโลยีสารสนเทศ ของศูนย์สารสนเทศและการสื่อสาร เป็นต้น 2. จัดตั้ง KM Team 3. ตั้ง Knowledge Center ทุกหน่วยงาน 4. กำหนดให้มี KM อยู่ใน Web page ของหน่วยงานย่อย 5. การฝึกอบรม สัมมนา ประชุม/สัมมนาวิชาการ 6. จัดทำคู่มือการปฏิบัติงาน 7. จัดตั้งชมรมนักปฏิบัติ (CoP) เพื่อแลกเปลี่ยนความคิดเห็นระหว่างสมาชิก 8. E-learning 9. การจัดทำ web site ของหน่วยงานเพื่อเผยแพร่ข้อมูล ข่าวสาร 10. การจัดรายการเสียงตามสายประชาสัมพันธ์ 11. การติดตั้งลำโพงกระจายเสียงทุกอาคารและทุกชั้น เพื่อเผยแพร่ข้อมูลข่าวสาร 12. หนังสือเวียนให้หน่วยงานต่างๆ ทราบ 13. การติดป้ายประชาสัมพันธ์ข้อมูลข่าวสารตามสถานที่ต่างๆ 14. การประชุมประจำเดือนเพื่อแลกเปลี่ยนเรียนรู้ร่วมกัน 15. การพบปะ พูดคุย ปรึกษาหารือระหว่างบุคคลต่างๆ ในองค์กรทั้งผู้บังคับบัญชาและผู้ใต้บังคับบัญชา |
