

แดง น้ำเงิน จากปลาในวรรณคดีไทย สู่การเพาะพันธุ์ปล่อยสู่แม่น้ำเจ้าพระยา

สิรินทิพย์ พลະเจริญ

กลุ่มวิจัยและพัฒนาสถานแสดงพันธุ์สัตว์น้ำจืด

น้ำเงินคือเงินยวง	ชาวพรายช่วงสี่สำอาง
ไม่เทียบเปรียบโฉมนาง	งามเรื่องเรือเนื้อสองสี
เนื้ออ่อนอ่อนแต่ชื่อ	เนื้อน่องหรืออ่อนทั้งกาย
ใครต้องข้องจิตชาย	ไม่วายนึกตรึกตรึงทรวง

ที่มา : กาพย์เห่เรือ ตอนเห่ชมปลา พระราชนิพนธ์เจ้าฟ้าธรรมาธิเบศร์

จากกาพย์เห่เรือ ตอนเห่ชมปลา พระราชนิพนธ์ของเจ้าฟ้าธรรมาธิเบศร์ หรือ เจ้าฟ้ากุ้ง จะปรากฏชื่อปลาแดง ปลาน้ำเงินอยู่ ซึ่งแสดงให้เห็นว่าในสมัยก่อนนี้ สามารถพบเห็นปลาแดง ปลาน้ำเงินในแม่น้ำ ลำคลองโดยทั่วไปได้ง่าย แต่ในสถานการณ์ปัจจุบัน ปลาแดงและปลาน้ำเงินที่มีขายอยู่ตามท้องตลาดทั่วไปที่เราพบเห็นนั้น เป็นปลาที่จับได้จากธรรมชาติซึ่งนับวันปริมาณจะลดลงและมีแนวโน้มว่าจะหายากและอาจสูญพันธุ์ได้ในอนาคต เนื่องจากความเสื่อมโทรมของสภาพแวดล้อมในแหล่งน้ำทำให้แหล่งวางไข่ และแหล่งเลี้ยงตัวอ่อนของปลาในธรรมชาติลดลง รวมถึงการใช้ประโยชน์จากทรัพยากรปลาที่มากเกินไปอีกด้วย ราคาจำหน่ายปลาแดงปลาน้ำเงินในปัจจุบันนี้ ราคาสูงถึงกิโลกรัมละ ๒๕๐ - ๔๐๐ บาท จึงเป็นแรงจูงใจให้ชาวประมงทำการประมงเพื่อจับปลาแดง ปลาน้ำเงิน มาจำหน่ายแก่ผู้บริโภค



ปลาแดง ปลาน้ำเงิน ทั้ง 2 ชนิดนี้เป็นปลาน้ำจืดของไทยจัดอยู่ในประเภทปลาเนื้ออ่อน (Siluridae) ซึ่งมีรูปร่างลักษณะคล้ายคลึงกัน คือลำตัวเรียวยาวและแบนข้าง ไม่มีเกล็ด ปลาน้ำเงิน ที่ได้ชื่อนี้เนื่องจากเมื่อถูกแสงสว่างลำตัวจะปรากฏประกายสีน้ำเงิน ขนาดความยาวประมาณ 15 - 80 เซนติเมตร พบใหญ่สุดถึง 1.5 เมตร ส่วนปลาแดงลำตัวสีเงินวาวอมแดงเรื่อ หรือมีสีเหลืองอ่อนเหลืองเขียวที่ด้านบนลำตัว โดยสีเหล่านี้จะแตกต่างกันไปในแต่ละแหล่งน้ำ และที่แตกต่างกับปลาน้ำเงินอย่างเห็นได้ชัดเจนนคือ บริเวณครีบก้นจะมีเส้นแถบสีดำ ๑ เส้น ขนาดปลาแดงที่พบเล็กกว่าปลาน้ำเงิน โดยมีความยาวประมาณ 30 เซนติเมตร และพบใหญ่สุด 80 เซนติเมตร



เนื้ออ่อน นาง แดง หรือ นางแดง

Whisker sheatfish

Phalaenotus bleekeri (Gunther,1864)



นาง หรือ น้ำเงิน

Common sheatfish

Phalaenotus apogon (Bleeker)

ปลาแดงและปลาน้ำเงิน จัดเป็นปลากินเนื้อที่หากินในระดับกลางน้ำถึงระดับผิวน้ำ มักอยู่รวมกันเป็นฝูง อาหารธรรมชาติได้แก่ปลาขนาดเล็ก กุ้ง และแมลงต่างๆ ในพื้นที่เขตภาคกลางพบในแม่น้ำเจ้าพระยา และแม่น้ำป่าสัก ภาคใต้พบในแม่น้ำตาปี ส่วนทางภาคตะวันออกเฉียงเหนือพบในแม่น้ำสายสำคัญหลายสาย เช่น แม่น้ำโขง แม่น้ำมูล แม่น้ำสงคราม และในอ่างเก็บน้ำเขื่อนอุบลรัตน์



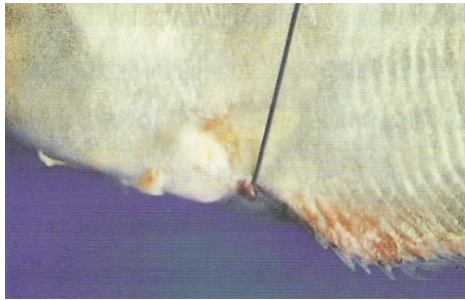
ความแตกต่างระหว่างเพศผู้เพศเมีย ภายนอกสังเกตได้จากลักษณะของก้านครีบแข็งของครีบหูอันแรก คือ เพศผู้ก้านครีบแข็งของครีบหูอันแรกจะมีลักษณะหยักคล้ายฟันเลื่อย เมื่อใช้มือลูบจะรู้สึกสาก อวัยวะสืบพันธุ์มีลักษณะเป็นติ่งแหลมเรียวยาว ส่วนเพศเมียก้านครีบแข็งของครีบหูอันแรกไม่หยักเมื่อลูบจะรู้สึกลื่น อวัยวะสืบพันธุ์มีลักษณะเป็นตุ่มรี ในช่วงฤดูผสมพันธุ์ (เดือนสิงหาคม – เดือนกันยายนของทุกปี) เพศเมียมีส่วนท้องอูมเป่งออกมาด้านข้างทั้งสองข้าง ผนังท้องบางช่องเพศมีสีชมพูเรื่อๆ และบริเวณโคนครีบหูจะพบต่อมเมื่อกอออกมาสามารถมองเห็นได้ชัดเจน ปัจจุบันการเพาะพันธุ์ปลาแดง และปลาน้ำเงินโดยการฉีดฮอร์โมนสังเคราะห์ เพื่อกระตุ้นการตกของไข่และน้ำเชื้อ



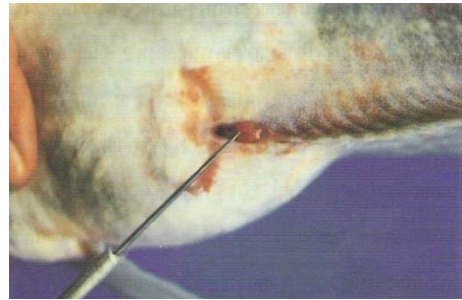
ลักษณะก้านครีบเพศผู้



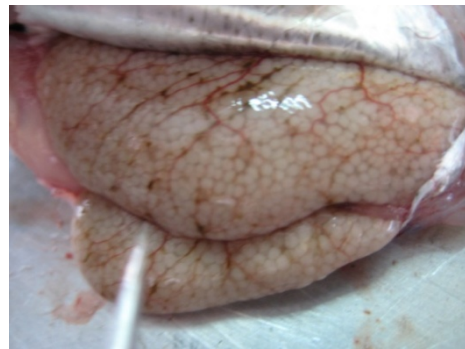
ลักษณะก้านครีบเพศเมีย



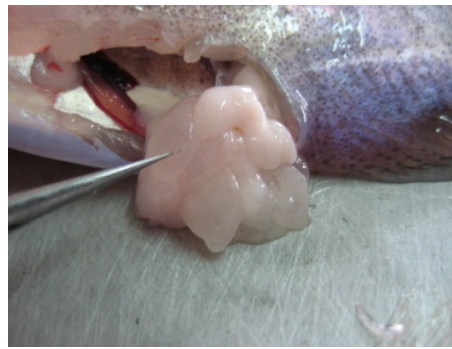
ลักษณะอวัยวะเพศ เพศผู้



ลักษณะอวัยวะเพศ เพศเมีย



ไข่ปลาแดง



ถุงน้ำเชื้อปลาแดง



ทำการรีดไข่ปลา



การผสมไข่กับน้ำเชื้อในภาชนะที่แห้ง

กรมประมงมีนโยบายปล่อยพันธุ์สัตว์น้ำลงสู่แหล่งน้ำธรรมชาติทุกๆ ปี ปลาแดงและปลาน้ำเงิน เป็นปลาที่อยู่ในแผนการดำเนินงานตามโครงการฟื้นฟูพันธุ์ปลาไทย เพื่อเพิ่มปริมาณพันธุ์ปลาไทยที่หายากคืนสู่แหล่งน้ำธรรมชาติ โดยศูนย์วิจัยและพัฒนาประมงน้ำจืดชัยนาทเป็นผู้รับผิดชอบในการดำเนินการเพาะพันธุ์และอนุบาลพันธุ์ปลาแดง ปลาน้ำเงิน เพื่อปล่อยลงสู่แม่น้ำเจ้าพระยาเป็นประจำทุกๆ ปี จากนโยบายของกรมประมงดังกล่าวพบว่า ปริมาณปลาแดง ปลาน้ำเงินที่พบในลุ่มแม่น้ำเจ้าพระยามีจำนวนเพิ่มมากขึ้นอย่างเห็นได้

ชุด โดยจากการสำรวจและสอบถามจากชาวประมงบริเวณท้ายเขื่อนเจ้าพระยา และบริเวณใกล้เคียง รวมถึงจากการสำรวจตลาดขายปลาในเขตพื้นที่ลุ่มแม่น้ำเจ้าพระยาพบว่า มีปลาแดง ปลาน้ำเงิน วางจำหน่ายมากขึ้น ซึ่งเป็นผลที่เกิดจากความร่วมมือกันของหน่วยงานภาครัฐ ภาคเอกชน หน่วยงานส่วนท้องถิ่น และประชาชน ที่เล็งเห็นถึงความสำคัญและช่วยกันอนุรักษ์และฟื้นฟูสภาพแวดล้อมให้มีความเหมาะสมต่อทรัพยากรสัตว์น้ำ ทำให้สัตว์น้ำต่างๆ มีความอุดมสมบูรณ์ เพื่อเป็นมรดกสู่ลูกหลานในอนาคตจะได้มีทรัพยากรสัตว์น้ำไว้ใช้ประโยชน์สืบต่อไป



ภาพกิจกรรมการปล่อยพันธุ์สัตว์น้ำลงสู่ลุ่มแม่น้ำเจ้าพระยา

อ้างอิง

เว็บไซต์ปลาประจำหน่วยงาน. ศูนย์วิจัยและพัฒนาประมงน้ำจืดชัยนาท. <http://www.fisheries.go.th/if-chainat/web2/>

สนธิพันธ์ ผาสุขดี และ กาญจนรี พงษ์ฉวี. ๒๕๔๓. การเพาะพันธุ์ปลาน้ำเงิน. เอกสารวิชาการฉบับที่ ๕ / ๒๕๔๓. กองประมงน้ำจืด, กรมประมง. ๓๓ หน้า.

วรวิทย์ พรหมปากดี, สุรพงษ์ วิวัชรโกเศศ และสิรินทิพย์ แสงทับทิม. ๒๕๕๐. การเพาะพันธุ์ปลาแดง. เอกสารวิชาการฉบับที่ ๑๘/๒๕๕๐. สำนักวิจัยและพัฒนาประมงน้ำจืด, กรมประมง, กระทรวงเกษตรและสหกรณ์. ๒๖ หน้า.

วรวิทย์ พรหมปากดี และ เฉลิมพล เพ็ชรรัตน์. ๒๕๕๔. การเลี้ยงปลาแดงเพื่อเป็นพ่อแม่พันธุ์ที่ความหนาแน่นต่างกัน. เอกสารวิชาการฉบับที่ ๑๔/๒๕๕๔. สำนักวิจัยและพัฒนาประมงน้ำจืด, กรมประมง, กระทรวงเกษตรและสหกรณ์. ๔๔ หน้า.