

ปูแสม สัตว์น้ำที่ไม่ควรมองข้าม

เขียนโดย สิริวรรณ หนูเซ่ง
ศูนย์วิจัยและพัฒนาประมงชายฝั่งสุราษฎร์ธานี
spinitwong@yahoo.com



ปูแสมมีชื่อวิทยาศาสตร์ว่า *Episesarma mederi* H. Milne Edward, 1854 และ common name ว่า Mangrove Crab รูปร่างกระดองเป็นรูปสี่เหลี่ยมผืนผ้า มีความกว้างมากกว่าความยาวเล็กน้อย ปูแสมอาศัยอยู่ในบริเวณป่าชายเลน เช่น แสม โกงกาง หรืออาศัยอยู่บริเวณปากแม่น้ำ กลางวันปูแสมส่วนใหญ่จะอาศัยอยู่ในรูและออกหากินในเวลากลางคืน ปูแสมกินใบไม้สด

ซากพืชซากสัตว์ที่ตาย และดินทรายเพื่อช่วยบดย่อยอาหาร ปูแสมเป็นสัตว์ที่มีประโยชน์มากมาย มีความสำคัญต่อระบบนิเวศ รวมทั้งยังเป็นอาหารของมนุษย์อีกด้วย

ทำไมถึงต้องอนุรักษ์ปูแสม

ปัจจุบันปริมาณปูแสมในธรรมชาติเริ่มลดน้อยลงและไม่เพียงพอต่อความต้องการของตลาดผู้บริโภค ปูแสมรุ่นใหม่ที่จะเกิดมาทดแทนปูแสมรุ่นเก่านั้นโตไม่ทันใช้ ประกอบกับสภาพแวดล้อมในปัจจุบันเสื่อมโทรม เนื่องจากมีการบุกรุกทำลายป่าชายเลนซึ่งเป็นแหล่งที่อยู่อาศัยของปูแสมมากขึ้น ศูนย์วิจัยและพัฒนาประมงชายฝั่งสุราษฎร์ธานีตระหนักในข้อนี้ จึงได้ทำการศึกษาและเพาะพันธุ์ปูแสมเพื่อการอนุรักษ์ โดยผลิตลูกพันธุ์ปูแสมปล่อยเสริมในแหล่งน้ำธรรมชาติบริเวณป่าชายเลนอย่างต่อเนื่องทุกปี ร่วมกับหน่วยงานภาครัฐ องค์กร และชุมชนในท้องถิ่นในอำเภอต่างๆ ของจังหวัดสุราษฎร์ธานี รวมถึงค้นคว้า วิจัย และลูกพันธุ์ส่วนหนึ่งที่ผลิตได้นำมาศึกษาด้านการเลี้ยงเพื่อพัฒนาการเพาะเลี้ยงปูแสมในเชิงพาณิชย์ เช่น



สิริวรรณ และสุพากร (2553) ได้ศึกษาการเลี้ยงปูแสมในบ่อผ้าใบโดยใช้ต้นโกงกางใบเล็กเป็นที่กำบัง

สิริวรรณ และคณะ (2553) ศึกษาการเลี้ยงปูแสมในบ่อดิน โดยปลูกต้นโกงกางใบเล็กในบ่อ ลูกพันธุ์ที่นำมาเลี้ยงเป็นลูกพันธุ์ที่ผลิตได้จากโรงเพาะพันธุ์ปูของศูนย์ฯ เป็นต้น การดำเนินงานของศูนย์ฯ เป็นอีกหนทางหนึ่งในการเพิ่มผลผลิตปูแสมทดแทนธรรมชาติ และขยายผลการวิจัยไปสู่ผู้ที่สนใจที่จะเพาะเลี้ยงปูแสมต่อไป ทั้งนี้ศูนย์ฯ มีความตั้งใจที่จะถ่ายทอดเทคนิคการเพาะเลี้ยงปูแสมสู่เกษตรกรผู้สนใจที่จะเพาะเลี้ยงปูแสมในอนาคต



เราจะผลิตลูกพันธุ์ปูแสมได้อย่างไร

ศูนย์ฯ สามารถผลิตลูกพันธุ์ปูแสมระยะ Young Crab ได้แบบมหวมล โดยรวบรวมแม่พันธุ์ปูแสมไข่นอกกระดองจากบริเวณป่าชายเลนของศูนย์วิจัยและพัฒนาประมงชายฝั่งสุราษฎร์ธานี คัดเลือกเฉพาะแม่พันธุ์ปูแสมที่มีไข่สีน้ำตาลหรือดำ นำมาเพาะฟักและอนุบาลลูกปูแสมวัยอ่อนจนถึงระยะ Young Crab โดยมีอัตรารอด 15 - 20 เปอร์เซ็นต์ (สิริวรรณ, ข้อมูลไม่ได้ตีพิมพ์เผยแพร่) ซึ่งการเพาะพันธุ์ปูแสมได้ดำเนินการเรื่อยมาตั้งแต่ปีงบประมาณ 2550

การรวบรวมแม่พันธุ์ปูแสมไข่นอกกระดอง

รวบรวมแม่พันธุ์จากบริเวณป่าชายเลนของประมงชายฝั่งสุราษฎร์ธานี โดยแสมที่มีไข่สีน้ำตาลหรือดำ นำมาใส่ในน้ำทะเลสะอาดผ่านการฆ่าเชื้อด้วยอากาศแบบหัวทรายตลอดเวลา



ปูแสมไข่นอกกระดอง ศูนย์วิจัยและพัฒนา คัดเลือกเฉพาะแม่พันธุ์ปูในถังขนาด 150 ลิตร ที่มีคลอรีนเรียบร้อยแล้ว ให้

การเพาะฟักลูกปูแสมวัยอ่อนระยะ Zoea



จากไข่ปูแสมสีน้ำตาล, ดำ ใช้เวลา 1-3 วัน แม่ปูก็จะฟักไข่ออกเป็นตัวอ่อนระยะ Zoea ทำการแยกตัวอ่อน Zoea ที่แข็งแรงไปอนุบาลต่อในบ่อซีเมนต์ แม่พันธุ์ปูแสมจะฟักเป็นตัวอ่อน ประมาณ 10,000 - 50,000 ตัว/แม่(ขึ้นอยู่กับความสมบูรณ์ของไข่และแม่พันธุ์ปู)

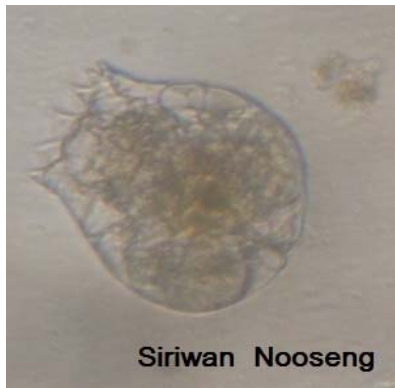


ลูกปูแสมวัยอ่อนมีพัฒนาการอย่างไรและกินอะไรเป็นอาหาร

ลูกปูแสมวัยอ่อนระยะ Zoea



ในสัปดาห์แรกของการอนุบาลให้โรติเฟอร์ จากนั้นให้อาร์ทีเมียแรกฟักเป็นอาหาร โดยใช้แพลงก์ตอนพืช (น้ำเขียว) เป็นตัวควบคุมความโปร่งใสของน้ำในบ่ออนุบาล ระยะนี้ใช้เวลาประมาณ 10 - 12 วัน ลูกปูก็จะพัฒนาโดยการลอกคราบเข้าสู่ระยะ Megalopa



โรติเฟอร์



อาร์ทีเมีย

ลูกปูแสมวัยอ่อนระยะ Megalopa



ให้อาร์ทีเมียแรกฟักและปลาหลังเขียวบดเป็นอาหาร ใส่กิ่งไม้ผุหรือวัสดุฉนวนทำเป็นท่อนลอยเพื่อให้ลูกปูได้เกาะและหลบซ่อน ระยะนี้ใช้เวลาประมาณ 10 วัน ก็จะลอกคราบเข้าสู่ระยะ Young crab



ปลาบด

ลูกปูแสมวัยอ่อนระยะ Young crab

อนุบาลด้วยพลาสติกบด จนลูกปูได้ขนาด 0.5 - 1 ซม. จึงนำไปเลี้ยงต่อบนบ่อดิน โดยปลูกต้นไม้ป่าชายเลนในบ่อเลี้ยง และให้ปลาตัดเป็นชิ้นตามขนาดลูกปูเป็นอาหาร (ปริมาณ 7-10% ของน้ำหนักตัวปู) ใช้เวลาเลี้ยงประมาณ 4 - 6 เดือน จะได้ปูแสมขนาดตลาด ประมาณ 35-50 ตัว/กก.



ปลาตัด

ร่วมด้วยช่วยกันอนุรักษ์พันธุ์ปูแสม



ปล่อยพันธุ์ปูแสม บริเวณป่าชายเลนของ ศูนย์วิจัยและพัฒนาประมงชายฝั่งสุราษฎร์ธานี ต.ตะเคียนทอง อ.กาญจนดิษฐ์ จ.สุราษฎร์ธานี





ปล่อยพันธุ์ปูแสม บริเวณป่าชายเลน ต.ลีเล็ด อ.พุนพิน จ.สุราษฎร์ธานี

ประโยชน์ของปูแสม

- ✚ เป็นอาหารของมนุษย์ เช่น นำมาดองเค็ม และประกอบอาหารยอดฮิต คือ ส้มตำ ยำปูเค็ม หลนปูเค็ม เป็นต้น
- ✚ เป็นส่วนสำคัญของห่วงโซ่อาหารในระบบนิเวศป่าชายเลน
- ✚ สร้างรายได้ให้กับชาวประมงจับปูแสมเพื่อจำหน่าย

ช่วยกันผลิตลูกพันธุ์ ส่งเสริมการเพาะเลี้ยง อนุรักษ์ และปล่อยพันธุ์เสริมในแหล่งน้ำธรรมชาติเพื่อทดแทนการจับปูแสมในธรรมชาติซึ่งนับวันจะลดน้อยถอยลง

ถ้าทุกคนไม่ช่วยกันอนุรักษ์ปูแสมไว้ ปูแสมอาจจะสูญพันธุ์และไม่มีไว้ให้รุ่นลูกรุ่นหลานได้รู้จักอีกต่อไป