

แนวทางเพิ่มประสิทธิภาพการควบคุมตรวจสอบ
ปลาคาร์พนำเข้าจากต่างประเทศทางด้านตรวจ
สัตว์น้ำจังหวัดเชียงใหม่



เรื่อง : แนวทางเพิ่มประสิทธิภาพการควบคุมตรวจสอบปลาคาร์พนำเข้าจาก ต่างประเทศทางด้านตรวจสัตว์น้ำจังหวัดเชียงใหม่

หลักการและเหตุผล

ในปี พ.ศ. ๒๕๔๖ ได้มีรายงานการแพร่ระบาดของโรค Herpesvirus ในปลาตระกูลคาร์พที่ประเทศญี่ปุ่น พบว่ามีการระบาดมีความรุนแรง และขยายพื้นที่ไปเป็นบริเวณกว้าง สร้างความเสียหายให้แก่ปลาในที่เลี้ยงในกะชังอย่างหนัก กรมประมงจึงได้มีประกาศกรมประมง เรื่อง การงดอนุญาตให้นำเข้าปลาตระกูลคาร์พ(Carp fish) ลงวันที่ ๑๘ พฤศจิกายน พ.ศ. ๒๕๔๖ เพื่อเป็นการป้องกันมิให้เกิดการแพร่ระบาดของโรคดังกล่าวที่มาจาก การนำเข้าปลาคาร์พเป็นการชั่วคราว ที่อาจจะเข้ามาแพร่ระบาดภายในประเทศ ต่อมาประเทศญี่ปุ่นสามารถควบคุมและพัฒนาระบบการควบคุมและตรวจรับรองการปลอดโรคดังกล่าวได้อย่างมีประสิทธิภาพ กรมประมงจึงพิจารณารออนุญาตนำเข้าปลาคาร์พได้ ตามกรมประมง เรื่อง การอนุญาตให้นำเข้าปลาตระกูลคาร์พเข้ามาในราชอาณาจักรภายใต้ระบบกักกันโรค ลงวันที่ ๓๐ กันยายน พ.ศ. ๒๕๔๗ และได้แต่งตั้งคณะกรรมการกำกับดูแลการนำเข้าปลาตระกูลคาร์พเข้ามาในราชอาณาจักรมีหน้าที่พิจารณาขั้นตอน หลักเกณฑ์ วิธีการและเงื่อนไขในการรับรองสถานกักกันและการนำเข้าปลาคาร์พ หลังจากที่ได้มีการอนุญาตให้สามารถนำเข้าปลาคาร์พแล้วนั้น ผลการควบคุม ตรวจสอบ และเฝ้าระวังปลาคาร์พที่นำเข้า พบว่ามีปลาคาร์พที่นำเข้าบางส่วนติดมีการติดเชื้อเคเอชวี กรมประมงจึงได้มีประกาศกรมประมง เรื่อง งดการออกหนังสืออนุญาตให้นำเข้าปลาตระกูลคาร์พภายใต้ระบบกักกันโรค ลงวันที่ ๗ เมษายน พ.ศ. ๒๕๔๘ เพื่อประโยชน์ในการควบคุมและป้องกันการแพร่กระจายของโรค ต่อมาเมื่อสถานการณ์ดังกล่าวสงบและกรมประมงรวมทั้งประเทศผู้ส่งออกสามารถสร้างระบบควบคุมและตรวจสอบการแพร่ระบาดของโรคดังกล่าวได้อย่างมีประสิทธิภาพแล้วนั้น กรมประมงจึงได้มีประกาศกรมประมง เรื่อง การอนุญาตให้นำเข้าปลาตระกูลคาร์พเข้ามาในราชอาณาจักรภายใต้ระบบกักกันโรค ลงวันที่ ๒๔ พฤศจิกายน พ.ศ. ๒๕๔๘ และได้กำหนดให้ผู้ประสงค์จะขอหนังสืออนุญาตดังกล่าวต้องปฏิบัติตามเงื่อนไขการอนุญาตให้นำเข้าปลาคาร์พเข้ามาในราชอาณาจักรเพื่อการเพาะเลี้ยง แขนงทำยกรมประมง เรื่อง ปรับปรุงเงื่อนไขการอนุญาตให้นำเข้าปลาตระกูลคาร์พเข้ามาในราชอาณาจักรภายใต้ระบบกักกันโรค ลงวันที่ ๒๑ พฤศจิกายน พ.ศ. ๒๕๕๑ โดยมีสาระสำคัญดังนี้

๑. ผู้นำเข้าต้องมีสถานกักกันโรคสำหรับปลาตระกูลคาร์พที่จะนำเข้า โดยได้รับการตรวจรับรองมาตรฐานจากกรมประมงก่อนที่จะขออนุญาตนำเข้า
๒. เมื่อได้นำปลาตระกูลคาร์พเข้ามาในราชอาณาจักรตามที่ได้รับอนุญาต ผู้รับอนุญาตต้องนำปลานั้นไปกักกันโรคในสถานกักกันโรคที่กำหนดไว้เป็นเวลาไม่น้อยกว่า ๒๑ วันเพื่อให้เจ้าหน้าที่ของกรมประมงได้ตรวจสอบและพิสูจน์โรค
๓. ปลาตระกูลคาร์พที่นำเข้ามาต้องมีหนังสือรับรองสุขภาพสัตว์น้ำ (health certificate) เป็นภาษาอังกฤษที่ลงนามรับรองโดยสัตวแพทย์ (veterinarian officer) ผู้มีอำนาจหน้าที่ของรัฐบาลประเทศผู้ส่งออก หรือเจ้าหน้าที่ (authorized

officer) ที่ได้รับมอบหมายจากหน่วยงานรัฐบาลโดยอย่างน้อยต้องมีรายละเอียดรับรองครบถ้วน ดังนี้

๓.๑ ชื่อและที่อยู่ของเจ้าของ หรือผู้ส่งออก

๓.๒ ชื่อและที่อยู่ของบริษัท หรือผู้นำเข้า

๓.๓ จำนวนและขนาดของปลาตระกูลคาร์พ (ระบุชื่อสามัญ และชื่อวิทยาศาสตร์)

๓.๔ ระบุแหล่งกำเนิด หรือแหล่งที่มาของปลาตระกูลคาร์พ

๓.๕ ปลาตระกูลคาร์พนั้นต้องมาจากประเทศมีเขตหรือฟาร์มซึ่งระบบเฝ้าระวังโรคเคเอชวี และมีการตรวจวินิจฉัยโรคตามมาตรฐานที่กำหนดโดยองค์การโรคระบาดสัตว์ระหว่างประเทศ(OIE)

๓.๖ ปลาตระกูลคาร์พนั้นต้องมาจากแหล่งที่ไม่มีการตายโดยไม่ทราบสาเหตุในช่วงสามเดือน ก่อนที่จะมีการส่งออก

๓.๗ ก่อนส่งออก ๗-๑๐ วันปลาตระกูลคาร์พนั้นต้องมีการกักกันและได้รับการกำจัดปรสิต ภายนอกแล้ว

๓.๘ สามารถใช้ตัวอย่างเอกสารรับรองสุขภาพ (health certificate) ที่แนะนำโดย OIE และในเอกสารรับรองจะต้องปรากฏการรับรองโรคเคเอชวี และโรคเอชวี

กรมประมง มีคำสั่งที่ ๑๑๘๙/๒๕๕๙ เรื่อง แต่งตั้งคณะกรรมการขับเคลื่อนนโยบายของกรม ประมงแบบเบ็ดเสร็จ เพื่อให้การขับเคลื่อนนโยบายของกรมประมงในราชการส่วนภูมิภาคเป็นเอกภาพมีระบบ สั่งการแบบเบ็ดเสร็จ(Single Command) และมีผลการปฏิบัติงานอย่างเป็นรูปธรรม มีหน้าที่ในการประสาน การปฏิบัติงานของหน่วยงานในสังกัดกรมประมงและหน่วยงานอื่น ทั้งภาคเอกชนและภาคประชาชนที่ เกี่ยวข้องให้ดำเนินการขับเคลื่อนนโยบายของกรมประมงให้เป็นเอกภาพมีระบบสั่งการแบบเบ็ดเสร็จ เพื่อให้ เกิดผลสัมฤทธิ์ ของการพัฒนาด้านการประมงที่เป็นรูปธรรมในภาพรวม บูรณาการบริหารจัดการแผนงาน โครงการ งบประมาณ และทรัพยากรของหน่วยงานที่อยู่ในเขตจังหวัด ให้ความร่วมมือและช่วยเหลือเกี่ยวกับการ ปฏิบัติราชการ ให้มีประสิทธิภาพและประสิทธิผลสูงสุด สำหรับจังหวัดเชียงใหม่มีหน่วยงานของกรมประมง จำนวน ๔ หน่วยงานดังนี้

๑. ด้านตรวจสัตว์น้ำจังหวัดเชียงใหม่

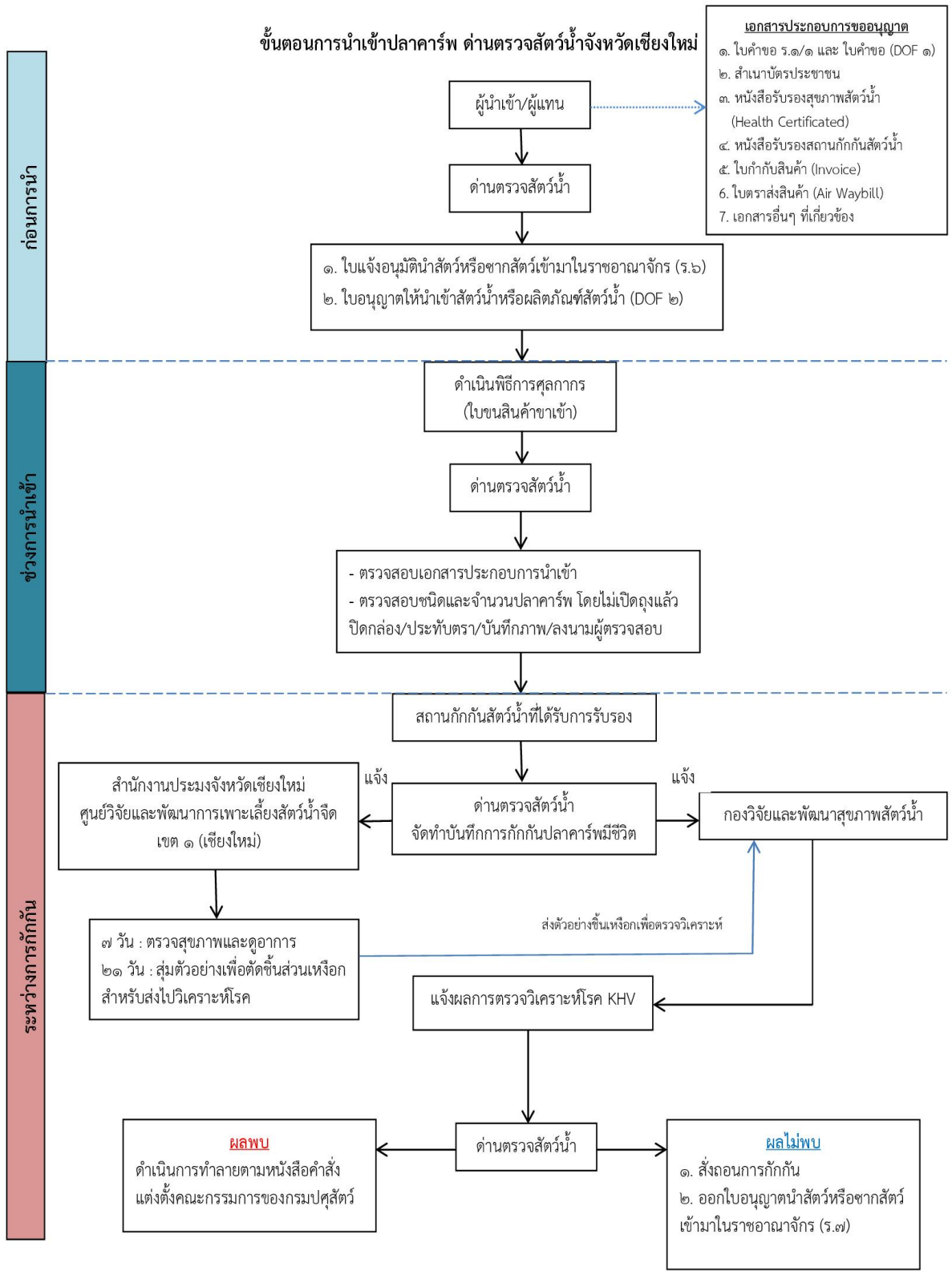
๒. สำนักงานประมงจังหวัดเชียงใหม่

๓. ศูนย์วิจัยและพัฒนาการเพาะเลี้ยงน้ำเขต ๑ (เชียงใหม่)

๔. หน่วยป้องกันและปราบปรามประมงน้ำจืดเขื่อนแม่กวง เชียงใหม่

ผู้เสนอแนวคิดจึงเล็งเห็นถึงแนวทางในการเพิ่มประสิทธิภาพของการควบคุมตรวจสอบ

กักกันปลาคาร์พนำเข้าจากต่างประเทศทางด่านตรวจสัตว์น้ำจังหวัดเชียงใหม่จากกิจกรรมการบูรณาการ ตรวจสอบสินค้าสัตว์น้ำ โดยจะทำให้มีกำลังเจ้าหน้าที่ในการปฏิบัติงานเพิ่มขึ้น ลดปัญหาบุคลากร ยานพาหะ และเครื่องมืออุปกรณ์ในการปฏิบัติงานไม่เพียงพอ เป็นการใช้ทรัพยากรของกรมประมงอย่างคุ้มค่า ผู้ประกอบการได้รับความพึงพอใจการให้บริการมากขึ้น ตอบสนองนโยบายของกรมประมงได้อย่างชัดเจน



บทวิเคราะห์

การนำเข้าปลาкарพทางด่านตรวจสัตว์น้ำจังหวัดเชียงใหม่มีกฎหมายที่สำคัญที่เกี่ยวข้องกับภารกิจหน้าที่ ๒ ฉบับ ได้แก่ พระราชกำหนดการประมง พ.ศ. ๒๕๕๘ และพระราชบัญญัติโรคระบาดสัตว์ พ.ศ. ๒๕๕๘ ซึ่งกฎหมายดังกล่าวมิได้มีการกำหนดหลักเกณฑ์วิธีปฏิบัติของพนักงานเจ้าหน้าที่ แต่กรมประมงก็ได้ใช้อำนาจบริหารราชการแผ่นดินในการกำหนดหลักเกณฑ์และวิธีปฏิบัติ ในการอนุญาต และควบคุมการตรวจสอบการนำเข้าปลาкарพ โดยการอนุญาตให้นำเข้าปลาкарพเป็นการอนุญาตให้นำเข้าภายใต้ระบบการกักกันโรค สำหรับพระราชบัญญัติโรคระบาดสัตว์ พ.ศ. ๒๕๕๘ เป็นกฎหมายที่สำคัญในการนำมาเป็นเครื่องมือในการควบคุมนำเข้าสัตว์น้ำเพื่อป้องกันการแพร่ระบาดของโรคสัตว์น้ำที่อาจจะมาจากการนำเข้า โดยกฎกระทรวงว่าด้วยการนำเข้า ส่งออก หรือนำผ่านราชอาณาจักรซึ่งสัตว์หรือซากสัตว์ พ.ศ.๒๕๕๔ ได้วางหลักเกณฑ์แนวทางปฏิบัติในการควบคุมตรวจสอบการนำเข้าไว้ในกฎกระทรวงฉบับดังกล่าว แต่อย่างไรก็ตามยังไม่สอดคล้องกับการนำเข้าสัตว์น้ำอยู่บ้าง ทั้งนี้อาจเป็นผลเนื่องจากการกำหนดหลักเกณฑ์ในการนำเข้า ส่งออกตามกฎกระทรวงฉบับดังกล่าวมุ่งหวังการควบคุมโรคระบาดในสัตว์บกและสัตว์ปีกเป็นหลัก การนำมาใช้กับสัตว์น้ำไม่เหมาะสม และปฏิบัติให้เกิดประสิทธิผลยาก จากการปฏิบัติงานพบว่า การวางหลักเกณฑ์หรือแนวทางการปฏิบัติในการควบคุมตรวจสอบตลอดจนขั้นตอนกระบวนการในการอภัยกักกันปลาкарพนำเข้าที่กรมประมงกำหนดมีความสอดคล้องกับหลักเกณฑ์หรือแนวทางปฏิบัติขององค์การโรคระบาดสัตว์ระหว่างประเทศ(OIE)

จากเหตุผลความสำคัญดังกล่าวข้างต้นจึงมีความจำเป็นต้องกำหนดแนวทางการเพิ่มประสิทธิภาพการควบคุมตรวจสอบปลาкарพนำเข้าจากต่างประเทศทางด่านตรวจสัตว์น้ำจังหวัดเชียงใหม่ ต้องมีการติดตาม ทบทวนพัฒนาปรับปรุงอย่างต่อเนื่อง สำหรับการนำเข้า ส่งออก สินค้าสัตว์น้ำ เพื่อให้มีมาตรฐาน มีขั้นตอนการปฏิบัติที่ชัดเจนและเป็นที่ยอมรับของผู้มีส่วนได้ส่วนเสีย (Stakeholders) และนำมาใช้เป็นเครื่องมือสำคัญสำหรับการควบคุมการนำเข้า ส่งออกสินค้าสัตว์น้ำ โดยมุ่งหวังให้ผู้ประกอบการเกิดความพึงพอใจอย่างสูงสุด การปฏิบัติราชการของเจ้าหน้าที่เป็นไปอย่างมีประสิทธิภาพประสิทธิผล และเพื่อรักษาคุณภาพมาตรฐาน ภาพลักษณ์ของประเทศไทยให้เป็นที่ยอมรับตามมาตรฐานสากล ทำให้ประเทศไทยสามารถเป็นผู้นำทางการค้าสัตว์น้ำต่อไป

ด่านตรวจสัตว์น้ำจังหวัดเชียงใหม่ มีหน้าที่ป้องกันปราบปราม ควบคุม ตรวจสอบการนำเข้า ส่งออกผ่านสินค้าสัตว์น้ำ และปัจจัยการผลิตให้เป็นไปตามกฎหมายที่เกี่ยวข้อง บริการออกใบอนุญาตและหนังสือรับรองนำเข้า นำออก นำผ่านสัตว์น้ำและปัจจัยการผลิต ควบคุม ตรวจสอบ กักกันหรืออภัยสินค้าสัตว์น้ำและปัจจัยการผลิตให้ถูกต้องเป็นไปตามกฎหมายที่กำหนดและตามมาตรฐานระหว่างประเทศ

สำนักงานประมงจังหวัดเชียงใหม่ มีหน้าที่สนับสนุนให้เกิดธุรกิจและการประกอบอาชีพการประมงเป็นไปตามกฎหมาย ระเบียบ ข้อตกลงและมาตรฐานที่เกี่ยวข้อง การควบคุมและกำกับดูแลการเพาะเลี้ยงสัตว์น้ำและการทำประมงให้เป็นไปตามกฎหมาย ดำเนินการออกใบอนุญาต หนังสืออนุญาต หนังสือรับรอง และรับจดทะเบียนตามที่กฎหมายกำหนด

ศูนย์วิจัยและพัฒนาการเพาะเลี้ยงน้ำเขต ๑ (เชียงใหม่) มีหน้าที่ให้บริการทางวิชาการและถ่ายทอดเทคโนโลยีการเพาะเลี้ยงสัตว์น้ำ ควบคุมตรวจสอบ และออกใบรับรองมาตรฐานฟาร์มเพาะเลี้ยงสัตว์น้ำและมาตรฐานผลผลิตสัตว์น้ำสวยงาม เฝ้าระวังและป้องกันโรคระบาดในสัตว์น้ำจืด

หน่วยป้องกันและปราบปรามประมงน้ำจืดเชียงใหม่ มีหน้าที่ควบคุมป้องกัน
ปราบปราม จับกุมผู้กระทำการประมงที่ผิดกฎหมาย ให้ความช่วยเหลือผู้ประสบภัย ปฏิบัติงานร่วมกับหรือ
สนับสนุนการปฏิบัติงานของหน่วยงานอื่นที่เกี่ยวข้อง

จากการนำหลักการวิเคราะห์สภาพแวดล้อม (SWOT Analysis) มาใช้เป็นเครื่องมือสำหรับ
วิเคราะห์ระบบการควบคุมตรวจสอบกักกันปลาจารย์นำเข้าจากต่างประเทศทางด้านตรวจสัตว์น้ำจังหวัด
เชียงใหม่ ผลการวิเคราะห์สรุปได้ ดังนี้

จุดแข็ง (Strengths)

๑. เจ้าหน้าที่ของหน่วยงานกรมประมงในจังหวัดเชียงใหม่มีความเชี่ยวชาญในการปฏิบัติงาน
ขั้นตอน กฎ ระเบียบการตรวจสอบควบคุมเกี่ยวกับการค้าสัตว์น้ำในส่วนที่แต่ละหน่วยงานรับผิดชอบ

๒. มีการประชุมหารือ ทำงานร่วมกัน ให้ความร่วมมือ เข้าใจเห็นใจกันและช่วยเหลือ
เกี่ยวกับการปฏิบัติงานของเจ้าหน้าที่กรมประมงในจังหวัดเชียงใหม่

๓. บุคลากรมีทักษะความสามารถและประสบการณ์ในการทำงานมานาน คู่เคียงกับสภาพ
พื้นที่และดำเนินโครงการสำคัญต่างๆในจังหวัดเชียงใหม่จนประสบผลสำเร็จ

จุดอ่อน (Weaknesses)

๑. บุคลากรของทั้ง ๔ หน่วยงานของกรมประมง ไม่เพียงพอในการปฏิบัติงานตามที่หน่วยงาน
ได้รับการกิจที่ได้รับมอบหมาย และตามนโยบายที่สำคัญและเร่งด่วน

๒. ขั้นตอนวิธีปฏิบัติสำหรับการตรวจสอบควบคุมโรคสัตว์น้ำจากต่างประเทศมีข้อจำกัดใน
ด้านเวลาจึงจำเป็นต้องจัดสรรเวลาตามลำดับความสำคัญ และความเร่งด่วนในการดำเนินการ

๓. ไม่มีห้องปฏิบัติการตรวจวิเคราะห์โรคสัตว์น้ำรวมทั้งไม่มีเครื่องมือตรวจวิเคราะห์ การสุ่ม
ตัวอย่างเพื่อตรวจโรคสัตว์น้ำต้องส่งไปตรวจส่วนกลาง

โอกาส (Opportunities)

๑. จังหวัดเชียงใหม่เป็นจังหวัดขนาดใหญ่มีโครงการที่สำคัญของรัฐบาลทำให้มีโอกาสที่จะรับ
การสนับสนุนบุคลากร งบประมาณ ยานพาหนะ ในการปฏิบัติงานร่วมกันของหน่วยงานกรมประมง

๒. การพัฒนาด้านตรวจสินค้าในสังกัดกระทรวงเกษตรและสหกรณ์ ถูกกำหนดเป็นโครงการ
สำคัญ (Flagship Project) ของกระทรวงเกษตรและสหกรณ์

๓. นโยบายกรมประมงด้านการปรับปรุงการบริการประชาชน ได้ให้ความสำคัญกับด้านตรวจ
สัตว์น้ำ ให้ความพร้อมของอุปกรณ์และเครื่องมือที่ใช้ปฏิบัติงาน บุคลากร ระบบเทคโนโลยีสารสนเทศ

อุปสรรค (Threats)

๑. ประเทศคู่ค้าที่สำคัญมีการกำหนดขั้นตอนเงื่อนไขการตรวจสอบสินค้าสัตว์น้ำตาม
มาตรฐานการควบคุมโรคที่เข้มงวด และมีการเดินทางมาตรวจสอบประเมินระบบขั้นตอนการปฏิบัติงานของ
ด้านตรวจสัตว์น้ำเป็นระยะอย่างต่อเนื่อง

๒. ยังไม่มีระเบียบปฏิบัติ และคู่มือในการมอบอำนาจในการในการอนุญาตนำเข้า ส่งออก นำ
ผ่าน ตลอดจนการตรวจสอบสินค้าสัตว์น้ำ ของแต่ละหน่วยงานเพื่อให้เจ้าหน้าที่ปฏิบัติงานแทนกันได้

แนวคิด/ข้อเสนอ

จากการวิเคราะห์สภาพแวดล้อมภายใน(จุดแข็ง-จุดอ่อน) และสภาพแวดล้อมภายนอก(โอกาส-อุปสรรค) ในการปฏิบัติงานของหน่วยงานในสังกัดกรมประมงของจังหวัดเชียงใหม่ จึงเสนอแนวทางเพิ่มประสิทธิภาพการควบคุมตรวจสอบกักกันปลาครีฟน้ำนำเข้าจากต่างประเทศทางด้านตรวจสัตว์น้ำจังหวัดเชียงใหม่

๑. จัดให้มีการประชุมชี้แจงทำความเข้าใจขั้นตอนการปฏิบัติงานร่วมกัน ระหว่างเจ้าหน้าที่ของกรมประมงในจังหวัดเชียงใหม่ ให้มีความรู้ ความเข้าใจในขั้นตอนกระบวนการ ระเบียบปฏิบัติการนำเข้าปลาครีฟจากต่างประเทศ การประสานงานกับหน่วยงานที่เกี่ยวข้อง ตลอดจนการแลกเปลี่ยนความรู้ประสบการณ์ ตอบปัญหาข้อสงสัย เพื่อใช้เป็นแนวทางปรับปรุงพัฒนาการปฏิบัติงาน

๒. จัดทำคู่มือขั้นตอนการปฏิบัติงานควบคุมตรวจสอบกักกันปลาครีฟน้ำนำเข้าจากต่างประเทศทางด้านตรวจสัตว์น้ำจังหวัดเชียงใหม่ เผยแพร่ประชาสัมพันธ์ เพื่อเป็นแนวทางในการปฏิบัติงานควบคุมตรวจสอบกักกันการนำเข้าปลาครีฟของเจ้าหน้าที่ปฏิบัติงานร่วมกันได้อย่างถูกต้อง รวดเร็ว แทนกันได้

๓. จัดฝึกอบรมเพิ่มทักษะ เทคนิค ความรู้ชำนาญ แลกเปลี่ยนประสบการณ์ ในการตรวจสอบติดตาม เฝ้าระวัง ควบคุม กักกัน อายัด ปลาครีฟที่นำเข้าจากต่างประเทศ

ผลที่คาดว่าจะได้รับ

๑. ระบบการควบคุมตรวจสอบกักกันปลาครีฟน้ำนำเข้าจากต่างประเทศทางด้านตรวจสัตว์น้ำจังหวัดเชียงใหม่ ปฏิบัติงานได้อย่างรวดเร็ว มีมาตรฐานเป็นที่ยอมรับของประเทศคู่ค้า

๒. บุคลากรด้านตรวจสัตว์น้ำที่ได้รับการฝึกอบรม มีความรู้ความเข้าใจ ในการปฏิบัติตามข้อกำหนดกฎหมาย และมีทักษะ ความชำนาญเฉพาะด้านการตรวจสอบ และให้บริการอย่างประทับใจ

๓. ผู้ประกอบการนำเข้า ส่งออก สินค้าสัตว์น้ำ มีความรู้ ความเข้าใจ และให้ความร่วมมือในการปฏิบัติตามกฎหมาย ระเบียบ ข้อกำหนดที่เกี่ยวข้องได้อย่างถูกต้อง

ตัวชี้วัดความสำเร็จ

๑. บุคลากรของกรมประมงในจังหวัดเชียงใหม่ ที่ได้รับการความรู้ การชี้แจง ทำความเข้าใจระบบการควบคุมตรวจสอบกักกันปลาครีฟน้ำนำเข้าจากต่างประเทศ จำนวน ๓ ครั้ง/ปี

๒. เจ้าหน้าที่ด้านตรวจสัตว์น้ำผ่านการฝึกอบรมหลักสูตร สารวัตร เพื่อปฏิบัติงานควบคุมโรคสัตว์น้ำตามที่กฎหมายกำหนด จำนวน ๑ ครั้ง/ปี

๓. มีคู่มือการปฏิบัติงานร่วมกันในการปฏิบัติงานตามระบบการควบคุมตรวจสอบกักกันปลาครีฟน้ำนำเข้าจากต่างประเทศ ของด้านตรวจสัตว์น้ำจังหวัดเชียงใหม่