

2. สถิติการส่งออกสินค้าสัตว์น้ำทางด่านตรวจสัตว์น้ำจังหวัดชลบุรีในปีพ.ศ. 2560

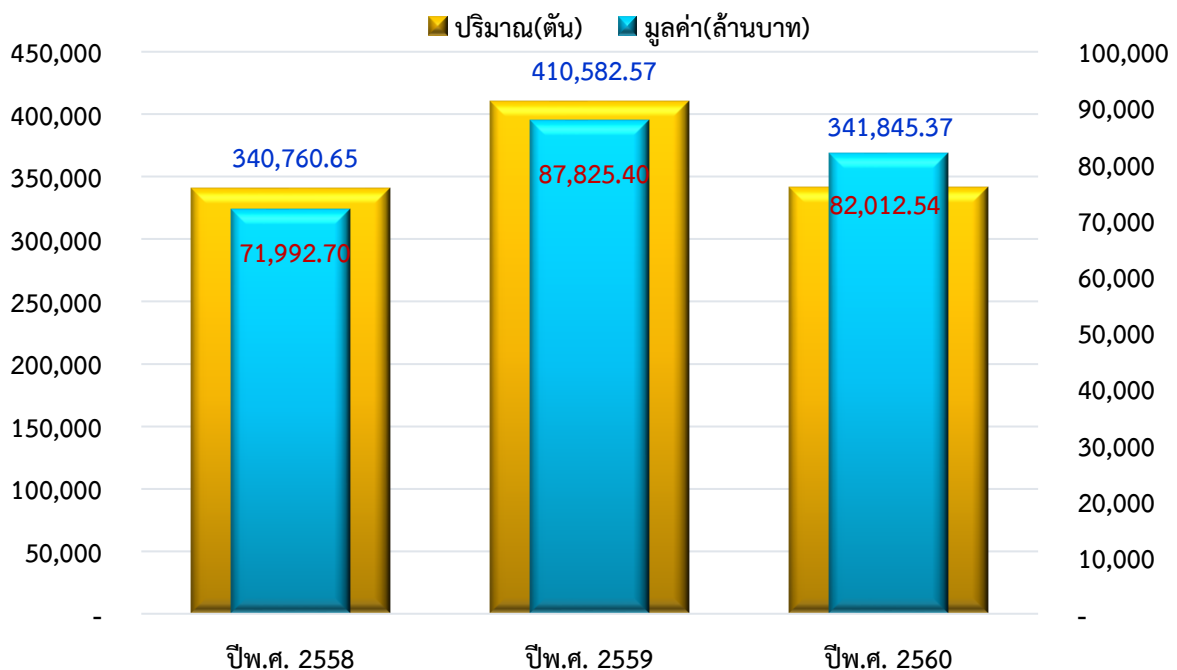
2.1 ปริมาณ และมูลค่ารวมสินค้าสัตว์น้ำส่งออกทางด่านตรวจสัตว์น้ำจังหวัดชลบุรี ระหว่างปีพ.ศ. 2558 - 2560

การศึกษารวบรวมข้อมูลพบว่า มีปริมาณการส่งออก รวมทั้งสิ้น 1,093,188.59 ตัน คิดเป็นมูลค่ารวม 241,830.65 ล้านบาท โดยในปีพ.ศ. 2558 มีปริมาณการส่งออกรวม 340,760.65 ตัน คิดเป็นร้อยละ 31.17 มูลค่ารวม 71,992.70 ล้านบาท คิดเป็นร้อยละ 29.77 ในปี พ.ศ. 2559 มีปริมาณการส่งออกรวม 410,582.57 ตัน คิดเป็นร้อยละ 37.56 มูลค่ารวม 87,825.40 ล้านบาท คิดเป็นร้อยละ 36.32 และในปีพ.ศ. 2560 มีปริมาณการส่งออกรวม 341,845.37 ตัน คิดเป็นร้อยละ 31.27 มูลค่ารวม 82,012.54 ล้านบาท คิดเป็นร้อยละ 33.91

จะเห็นได้ว่าการส่งออกสินค้าสัตว์น้ำของไทยในปีพ.ศ. 2559 มีปริมาณสูงที่สุดในปีพ.ศ. 2558 มีการส่งออกน้อยที่สุด

ตารางที่ 1 ปริมาณและมูลค่ารวมสินค้าสัตว์น้ำส่งออกทางด่านตรวจสัตว์น้ำจังหวัดชลบุรีจำแนกเป็นรายปี ระหว่างปีพ.ศ. 2558-2560

ปีพ.ศ.	ปริมาณ(ตัน)	ร้อยละ	มูลค่า(ล้านบาท)	ร้อยละ
พ.ศ. 2558	340,760.65	31.17	71,992.70	29.77
พ.ศ. 2559	410,582.57	37.56	87,825.40	36.32
พ.ศ. 2560	341,845.37	31.27	82,012.54	33.91
รวม	1,093,188.59	100.00	241,830.65	100.00



ภาพที่ 1 เปรียบเทียบปริมาณ และมูลค่ารวมสินค้าสัตว์น้ำส่งออกทางด่านตรวจสัตว์น้ำจังหวัดชลบุรี จำแนกเป็นรายปี ระหว่างปีพ.ศ. 2558-2560

ตารางที่ 2 ปริมาณและมูลค่าการส่งออกสินค้าสัตว์น้ำทางด่านตรวจสัตว์น้ำจังหวัดชลบุรี จำแนกเป็นประเภทสัตว์น้ำ (ปีพ.ศ. 2558-2560)

ประเภทสัตว์น้ำ	ปี2558		ปี2559		ปี2560		รวม		เฉลี่ย	
	ปริมาณ(ตัน)	มูลค่า (ล้านบาท)	ปริมาณ(ตัน)	มูลค่า (ล้านบาท)	ปริมาณ(ตัน)	มูลค่า (ล้านบาท)	ปริมาณ(ตัน)	มูลค่า (ล้านบาท)	ปริมาณ(ตัน)	มูลค่า (ล้านบาท)
กุ้ง	126,590.02	41,173.37	204,876.06	56,464.29	144,145.17	50,484.73	475,611.25	148,122.38	158,537.08	49,374.13
ปลาทะเล	111,314.10	11,406.30	110,889.38	11,879.23	101,136.58	12,753.53	323,340.06	36,039.06	107,780.02	12,013.02
ปลาพ่นำ	41,636.30	4,573.01	46,132.03	5,693.43	39,435.50	6,169.85	127,203.83	16,436.30	42,401.28	5,478.77
ปลาน้ำจืด	27,742.58	1,544.43	24,885.88	1,544.89	22,179.05	1,377.09	74,807.51	4,466.40	24,935.84	1,488.80
หมึก	35,216.71	10,702.40	31,759.11	10,265.54	28,893.46	8,913.51	95,869.28	29,881.44	31,956.43	9,960.48
หอย	4,463.47	1,674.86	9,092.77	1,106.89	2,752.06	1,387.85	16,308.31	4,169.60	5,436.10	1,389.87
ปู	2,753.35	855.06	2,849.58	845.49	2,905.45	829.97	8,508.38	2,530.52	2,836.13	843.51
จระเข้	118.78	62.33	134.96	24.76	106.00	22.32	359.75	109.42	119.92	36.47
อื่นๆ	15.35	1.60	13.23	1.92	292.09	73.69	320.68	77.21	106.89	25.74
รวม	340,760.65	71,992.70	410,582.57	87,825.40	341,845.37	82,012.54	1,093,188.59	241,830.65	364,396.20	80,610.22

ตารางที่ 3 ปริมาณและมูลค่าการส่งออกสินค้าสัตว์น้ำทางด่านตรวจสัตว์น้ำจังหวัดชลบุรี จำแนกเป็นรายชนิด (ปีพ.ศ. 2558-2560)

ลำดับที่	ชนิดสินค้า	ปีพ.ศ.								เฉลี่ย	
		2558		2559		2560		รวม			
		ปริมาณ(ตัน)	มูลค่า(ล้านบาท)	ปริมาณ(ตัน)	มูลค่า(ล้านบาท)	ปริมาณ(ตัน)	มูลค่า(ล้านบาท)	ปริมาณ(ตัน)	มูลค่า(ล้านบาท)	ปริมาณ(ตัน)	มูลค่า(ล้านบาท)
1	กุ้งขาว	114,238.90	39,520.13	168,831.21	53,557.13	130,647.06	45,665.29	413,717.17	138,742.55	137,905.72	46,247.52
2	หมึกกล้วย	19,071.87	4,393.90	22,404.69	6,070.28	17,473.11	5,515.41	58,949.67	15,979.59	19,649.89	5,326.53
3	ปลากะตัก	19,698.63	1,062.81	21,505.54	1,985.30	16,327.90	1,254.39	57,532.07	4,302.50	19,177.36	1,434.17
4	ปลาทรายแดง	18,524.49	1,698.03	14,467.68	1,576.50	18,682.83	2,005.50	51,675.00	5,280.03	17,225.00	1,760.01
5	ปลาหูช้างทองแถบ	17,872.49	2,029.17	16,922.11	3,284.71	10,368.73	1,598.11	45,163.33	6,911.99	15,054.44	2,304.00
6	ปลาหูช้างครีบทะเล	11,574.23	1,170.24	12,116.76	1,454.31	14,010.30	1,927.32	37,701.29	4,551.87	12,567.10	1,517.29
7	ปลาช่อนเทศ	10,437.24	505.48	12,397.15	599.91	9,590.74	495.76	32,425.13	1,601.15	10,808.38	533.72
8	ปลาตาบเงิน	11,143.88	611.64	11,205.20	771.15	9,609.83	663.93	31,958.91	2,046.72	10,652.97	682.24
9	กุ้งแดง	2,303.34	1,234.13	23,244.79	2,030.68	6,273.46	2,577.29	31,821.59	5,842.10	10,607.20	1,947.37
10	กุ้งกุลาดำ	2,294.58	866.97	22,459.65	1,140.34	2,684.97	841.61	27,439.20	2,848.92	9,146.40	949.64
11	อื่นๆ	113,601.00	18,900.20	85,027.78	15,355.10	106,176.44	19,467.93	304,805.22	53,723.23	101,601.74	17,907.74
	รวม	340,760.65	71,992.70	410,582.57	87,825.40	341,845.37	82,012.54	1,093,188.59	241,830.64	364,396.20	80,610.21

1.2 ปริมาณและมูลค่าสินค้าสัตว์น้ำส่งออกทางด่านตรวจสัตว์น้ำจังหวัดชลบุรี ระหว่างปีพ.ศ. 2558 – 2560 แยกตามชนิดสินค้าสัตว์น้ำ โดยเรียงตามปริมาณการส่งออกมากที่สุดตามลำดับ ดังนี้

1. กุ้งขาว
2. หมึกกล้วย
3. ปลาทรายแดง
4. ปลาเกะตัก
5. ปลาทูน่าทองแถบ
6. ปลาทูน่าครีบลีเอ็ง
7. ปลาเยี๊ยะเทศ
8. ปลาดาบเงิน
9. กุ้งแดง
10. กุ้งกุลาดำ
11. อื่นๆ

รายงานการวิเคราะห์ปริมาณมูลค่าการส่งออกสัตว์น้ำสำคัญ 5 ลำดับแรกในปีพ.ศ. 2558 – 2560

สัตว์น้ำที่ส่งออกทางด่านตรวจสัตว์น้ำจังหวัดชลบุรีมากที่สุดระหว่างปีพ.ศ. 2558 – 2560 ได้แก่ กุ้งขาวมีปริมาณเฉลี่ย 137,905.72 ตัน/ปี มูลค่า 46,247.52 ล้านบาท/ปี รองลงมาคือหมึกกล้วยมีปริมาณเฉลี่ย 19,649.89 ตัน/ปี มูลค่า 5,326.53 ล้านบาท/ปี ปลาเกะตักปริมาณเฉลี่ย 19,177.36 ตัน/ปี มูลค่า 1,434.17 ล้านบาท/ปี ปลาทรายแดงปริมาณเฉลี่ย 17,225.00 ตัน/ปี มูลค่า 1,760.01 ล้านบาท/ปี ปลาทูน่าทองแถบปริมาณเฉลี่ย 15,054.44 ตัน/ปี มูลค่า 2,304.00 ล้านบาท/ปี ปลาทูน่าครีบลีเอ็งปริมาณเฉลี่ย 12,567.10 ตัน/ปี มูลค่า 1,517.29 ล้านบาท/ปี ปลาเยี๊ยะเทศปริมาณเฉลี่ย 10,808.38 ตัน/ปี มูลค่า 533.72 ล้านบาท/ปี ปลาดาบเงินปริมาณเฉลี่ย 10,652.97 ตัน/ปี มูลค่า 682.24 ล้านบาท/ปี กุ้งแดงปริมาณเฉลี่ย 10,607.20 ตัน/ปี มูลค่า 1,947.37 ล้านบาท/ปี กุ้งกุลาดำปริมาณเฉลี่ย 9,146.40 ตัน/ปี มูลค่า 949.64 ล้านบาท/ปี และชนิดอื่นๆปริมาณเฉลี่ย 101,601.74 ตัน/ปี มูลค่า 17,907.74 ล้านบาท/ปี ตามลำดับ 1. จะเห็นได้ว่าทุกปีกุ้งขาวเป็นสัตว์น้ำที่สำคัญในการส่งออกของประเทศไทยที่มีการส่งออกมากที่สุด ทั้งนี้สอดคล้องกับการที่ประเทศไทยมีการเพาะเลี้ยงกุ้งขาวกันอย่างกว้างขวาง และมีการแปรรูปเป็นผลิตภัณฑ์ที่เป็นที่นิยมของต่างประเทศ จึงทำให้กุ้งขาวมีปริมาณและมูลค่าการส่งออกที่มากที่สุดทุกปี โดยเฉลี่ยคิดเป็น 37.84 เปอร์เซ็นต์ ของปริมาณการส่งออกสัตว์น้ำทั้งหมด

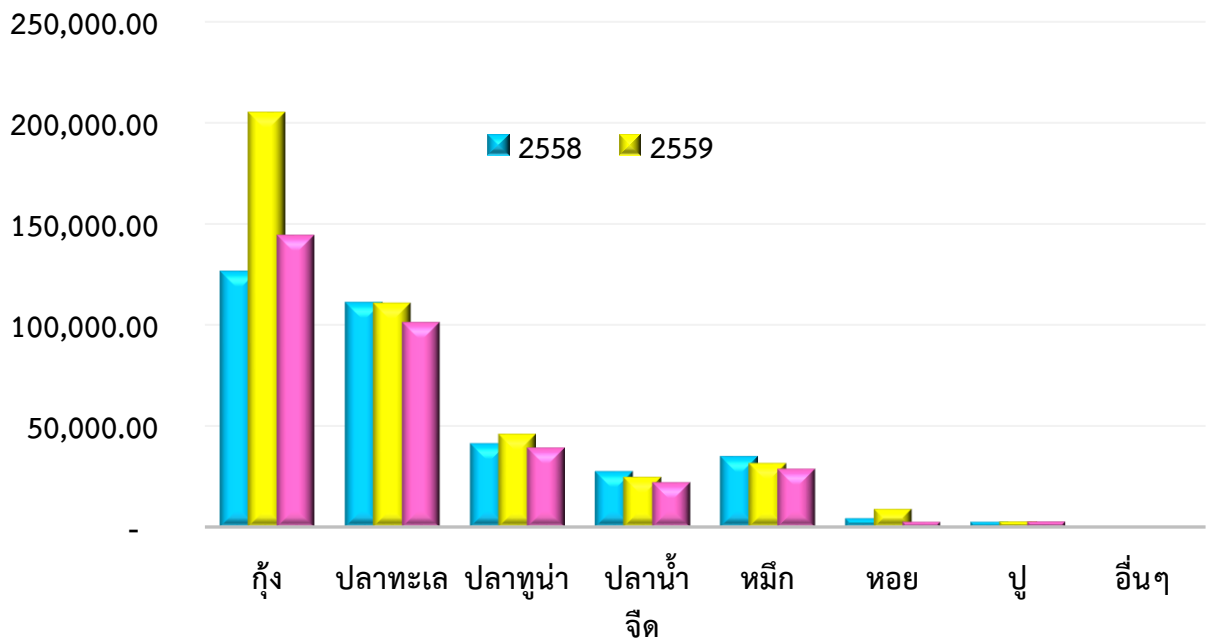
2. หมึกกล้วยมีการแปรรูปเป็นผลิตภัณฑ์ทำให้เพิ่มมูลค่าได้สูงทำให้มีการส่งออกเป็นอันดับที่ 2 ซึ่งวัตถุดิบที่ได้นั้นมาจากการนำเข้าจากหลายๆประเทศ และการจับในธรรมชาติของประเทศไทยเอง โดยเฉลี่ยคิดเป็น 5.39 เปอร์เซ็นต์ ของปริมาณการส่งออกสัตว์น้ำทั้งหมด

3. ปลาเกะตักมีการส่งออกส่วนใหญ่ในรูปปลาเกะตักทั้งตัวตากแห้ง เป็นส่วนน้อยที่เป็นรมควันหรือใส่เกลือประเทศที่นำเข้าปลาเกะตักตากแห้งจากประเทศไทยผ่านด่านตรวจสัตว์น้ำจังหวัดชลบุรีมากที่สุด 3 อันดับ

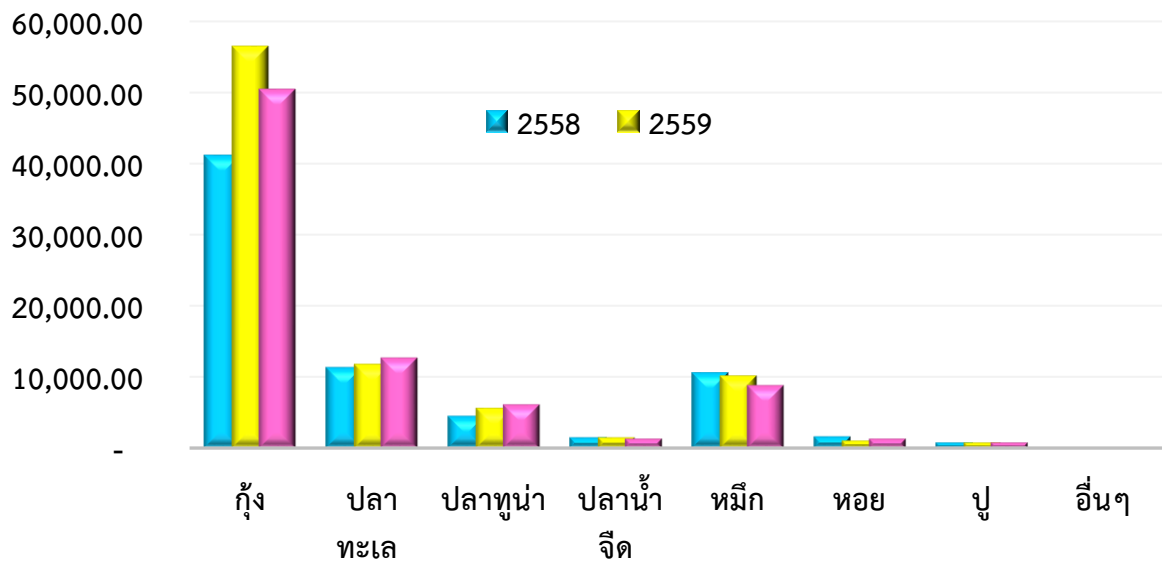
แรกคือ ประเทศศรีลังกา รองลงมาคือประเทศจีน และมาเลเซียตามลำดับ โดยเฉลี่ยคิดเป็น 5.26 เปอร์เซ็นต์ ของปริมาณการส่งออกสัตว์น้ำทั้งหมด

4. ปลาทรายแดง มีการแปรรูปเป็นเนื้อปลาบดเพื่อผลิตเป็นซูริมิ ซึ่งมีเนื้อปลาทรายแดงเป็นวัตถุดิบหลักที่สำคัญ ได้มาจากการนำเข้าจากหลายๆประเทศ และการจับในธรรมชาติของประเทศไทยเอง โดยเฉลี่ยคิดเป็น 4.72 เปอร์เซ็นต์ ของปริมาณการส่งออกสัตว์น้ำทั้งหมด

5. ปลาพูน่าทองแถบ ในการส่งออกปลาพูน่าที่เป็นผลิตภัณฑ์ไม่ต้องขออนุญาตนำสัตว์หรือซากสัตว์ออกนอกราชอาณาจักร(ร.9) ตามพรบ.โรคระบาดสัตว์ 2558 ทำให้ไม่มีข้อมูลสถิติในส่วนนี้ จะมีเฉพาะสินค้าที่ต้องขออนุญาตนำสัตว์หรือซากสัตว์ออกนอกราชอาณาจักร(ร.9) ตามพรบ.โรคระบาดสัตว์ 2558 วัตถุดิบทั้งหมดได้มาจากการนำเข้า โดยเฉลี่ยคิดเป็น 4.13 เปอร์เซ็นต์ ของปริมาณการส่งออกสัตว์น้ำทั้งหมด



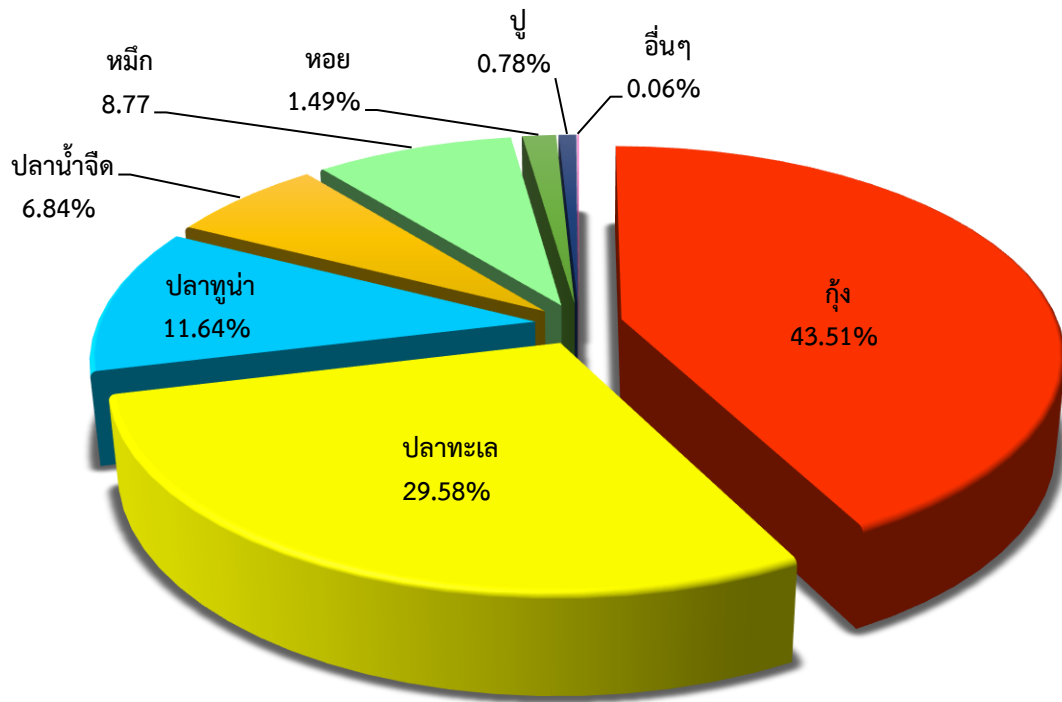
ภาพที่ 2 เปรียบเทียบปริมาณของแต่ละชนิดสินค้าสัตว์น้ำส่งออกทางด้านตรวจสัตว์น้ำจังหวัดชลบุรี ระหว่างปีพ.ศ. 2558-2560 จำแนกตามประเภทสินค้า



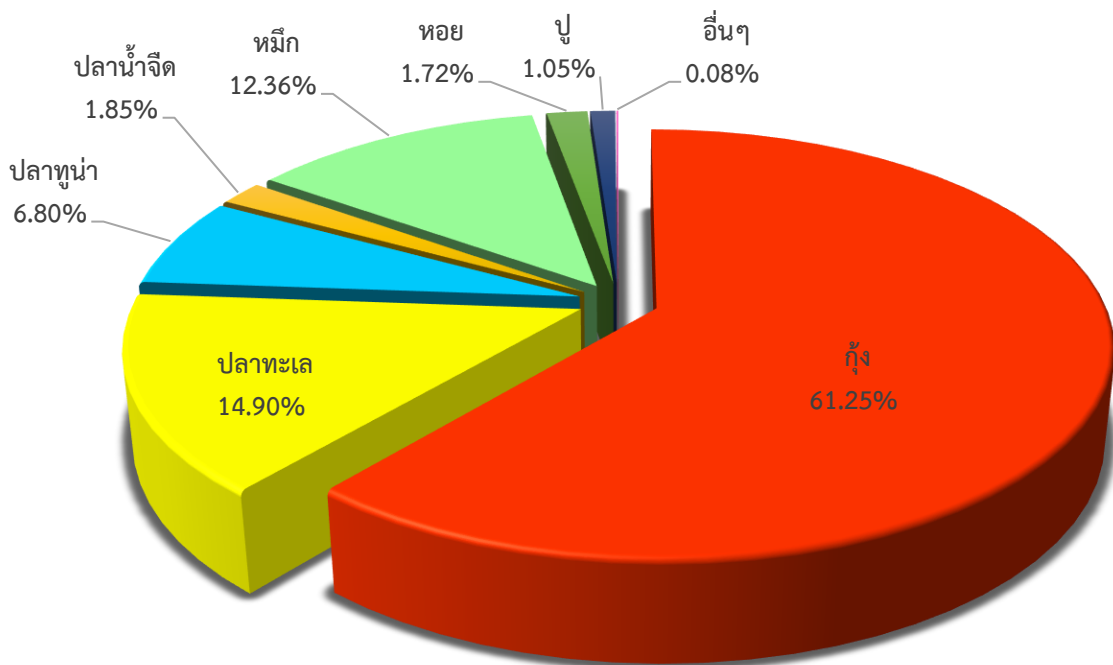
ภาพที่ 3 เปรียบเทียบมูลค่าของแต่ละชนิดสินค้าสัตว์น้ำส่งออกทางด้านตรวจสัตว์น้ำจังหวัดชลบุรี ระหว่างปีพ.ศ. 2558-2560 จำแนกตามประเภทสินค้า

ตารางที่ 4 ปริมาณและมูลค่าการส่งออกสินค้าสัตว์น้ำเฉลี่ยทางด้านตรวจสัตว์น้ำจังหวัดชลบุรี ระหว่างปีพ.ศ. 2558-2560 จำแนกตามชนิดสินค้า

ลำดับที่	ประเภทสัตว์น้ำ	ปริมาณ(ตัน)	มูลค่า(ล้านบาท)
1	กุ้ง	158,537.08	49,374.13
2	ปลาทะเล	107,780.02	12,013.02
3	ปลาทูน่า	42,401.28	5,478.77
4	ปลาน้ำจืด	24,935.84	1,488.80
5	หมึก	31,956.43	9,960.48
6	หอย	5,436.10	1,389.87
7	ปู	2,836.13	843.51
8	อื่นๆ	226.81	62.21
รวม		364,396.20	80,610.22



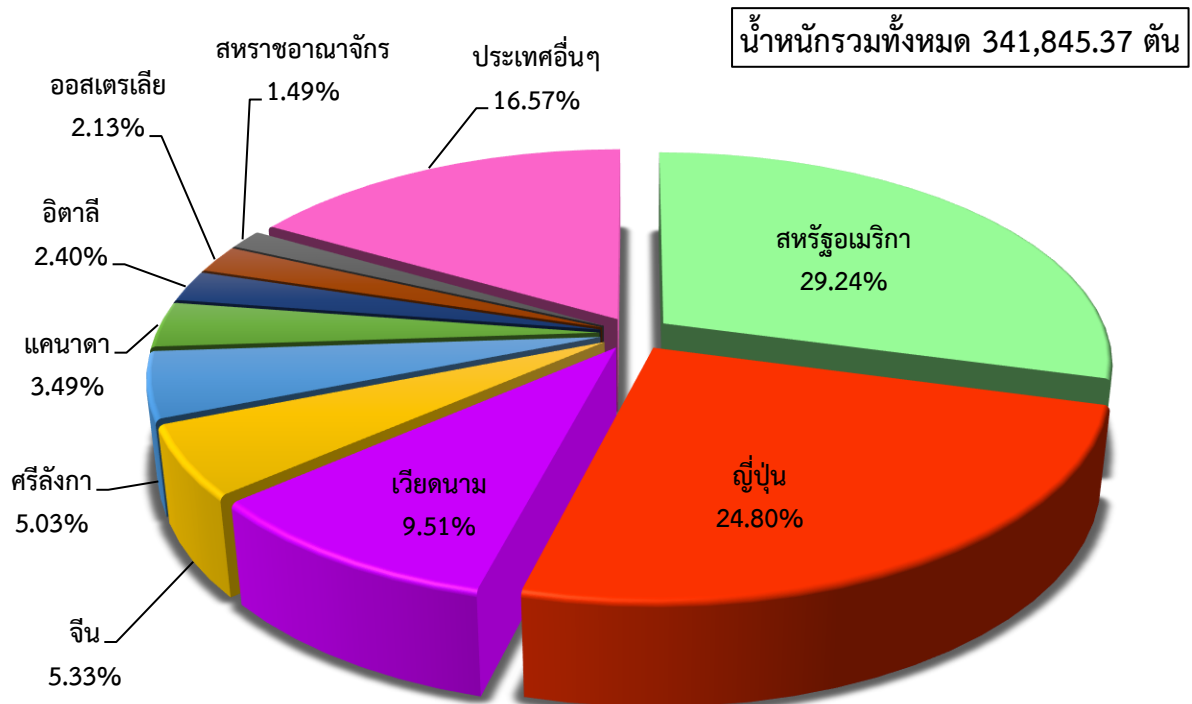
ภาพที่ 4 เปรียบเทียบปริมาณเฉลี่ยของแต่ละชนิดสินค้าสัตว์น้ำส่งออกทางด่านตรวจสัตว์น้ำจังหวัดชลบุรี ระหว่างปีพ.ศ. 2558-2560 จำแนกตามประเภทสินค้า



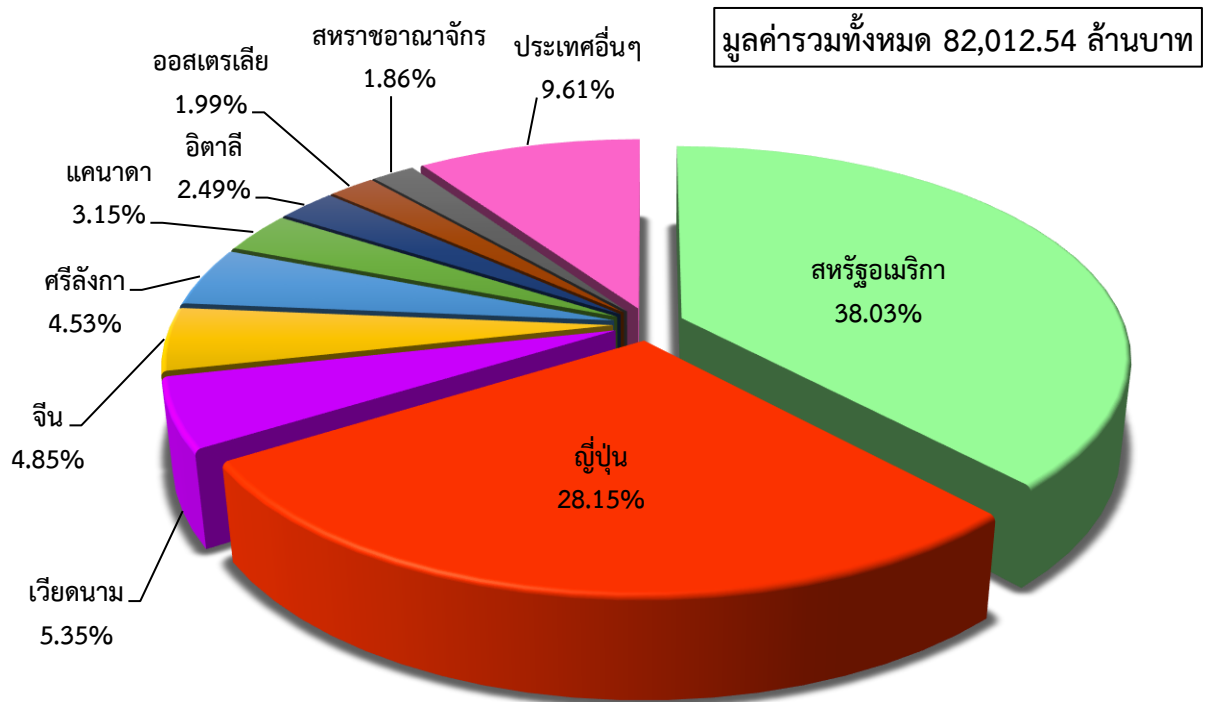
ภาพที่ 5 เปรียบเทียบมูลค่าเฉลี่ยของแต่ละชนิดสินค้าสัตว์น้ำส่งออกทางด้านตรวจสัตว์น้ำจังหวัดชลบุรี
ระหว่างปีพ.ศ. 2558-2560 จำแนกตามประเภทสินค้า

ตารางที่ 5 ปริมาณและมูลค่าการส่งออกสินค้าสัตว์น้ำทางด้านตรวจสัตว์น้ำจังหวัดชลบุรี ปีพ.ศ. 2560
จำแนกตามกลุ่มประเทศ

ลำดับที่	ประเทศ	น้ำหนัก(ตัน)	มูลค่า(ล้านบาท)
1	สหรัฐอเมริกา	99,964.60	31,187.42
2	ญี่ปุ่น	84,788.58	23,086.60
3	เวียดนาม	32,526.27	4,385.45
4	อิตาลี	8,197.83	3,973.87
5	แคนาดา	11,914.96	3,716.08
6	จีน	18,222.58	2,581.42
7	ออสเตรเลีย	7,280.24	2,045.83
8	สหราชอาณาจักร	5,101.66	1,629.61
9	ศรีลังกา	17,189.67	1,523.80
10	ประเทศอื่นๆ	56,658.99	7,882.46
รวม		341,845.37	82,012.54



ภาพที่ 15 เปรียบเทียบปริมาณการส่งออกสินค้าสัตว์น้ำทางด่านตรวจสัตว์น้ำจังหวัดชลบุรี ปีพ.ศ. 2560
จำแนกตามกลุ่มประเทศ



ภาพที่ 16 เปรียบเทียบมูลค่าการส่งออกสินค้าสัตว์น้ำทางด่านตรวจสัตว์น้ำจังหวัดชลบุรี ปีพ.ศ. 2560
จำแนกตามกลุ่มประเทศ

เส้นทางส่งออกกุ้งขาวทางด้านตรวจสัตว์น้ำจังหวัดชลบุรีปีพ.ศ. 2560

1. การส่งออกกุ้งขาวของประเทศไทยไปต่างประเทศในปี พ.ศ. 2560 มีปริมาณ 130,647.06 ตัน มูลค่า 45,665.29 ล้านบาท คิดเป็นร้อยละ 38.22 ของการส่งออกสัตว์น้ำทางด้านตรวจสัตว์น้ำจังหวัดชลบุรี

2. ประเทศที่นำเข้ากุ้งขาวจากประเทศไทยมากที่สุด 3 ลำดับแรกได้แก่ ประเทศสหรัฐอเมริกา มีปริมาณ 66,011.31 ตัน มูลค่า 24,165.85 ล้านบาท รองลงมาเป็นประเทศญี่ปุ่น มีปริมาณ 26,018.50 ตัน มูลค่า 9,516.38 ล้านบาท และประเทศเวียดนาม มีปริมาณ 11,429.95 ตัน มูลค่า 2,680.08 ล้านบาท ตามลำดับ

ลำดับที่	ประเทศ	น้ำหนัก(ตัน)	มูลค่า(ล้านบาท)
1	สหรัฐอเมริกา (UNITED STATES)	66,011.31	24,165.85
2	ญี่ปุ่น (JAPAN)	26,018.50	9,516.37
3	เวียดนาม (VIET NAM)	11,429.95	2,680.07
4	แคนาดา (CANADA)	8,840.02	2,936.66
5	จีน (CHINA)	3,424.15	1,034.21
6	สหราชอาณาจักร (UNITED KINGDOM)	3,343.60	1,389.39
7	ออสเตรเลีย (AUSTRALIA)	3,027.49	1,079.80
8	ไต้หวัน (REPUBLIC OF CHINA (TAIWAN)	1,947.06	622.49
9	เยอรมนี (GERMANY)	1,437.83	562.27
10	เกาหลีใต้ (KOREA, REPUBLIC OF (SOUTH)	923.93	299.56
11	อื่นๆ	4,243.19	1,378.58
	รวม	130,647.06	45,665.29

3. บริษัทที่ส่งออกกุ้งขาวมากที่สุด 3 อันดับแรกได้แก่ บริษัท โอคินอสฟู้ด จำกัด น้ำหนักรวม 12,614.87 ตัน รองลงมาคือบริษัท ไทยยูเนียน กรุ๊ป จำกัด (มหาชน) น้ำหนักรวม 10,082.02 ตัน และบริษัท เมย์โอฟู้ดส์ จำกัด น้ำหนักรวม 9,957.43 กิโลกรัม ตามลำดับ

ลำดับที่	บริษัทที่ส่งออก	ปริมาณ(กก.)	มูลค่า(บาท)
1	บริษัท โอคินอสฟู้ด จำกัด	12,614.87	4,764.84
2	บริษัท ไทยยูเนียน กรุ๊ป จำกัด (มหาชน)	10,082.02	3,972.07
3	บริษัท เมย์โอฟู้ดส์ จำกัด	9,957.43	3,016.33
4	บริษัท มารีนโกลด์ โปรดักส์ จำกัด	7,778.17	3,322.39
5	บริษัท เคเอฟฟู้ดส์ จำกัด	6,541.31	2,473.01
6	บริษัท ซีเฟรชอินดัสตรี จำกัด (มหาชน)	6,389.72	2,952.26
7	บริษัท อันดามัน ซีฟู้ด จำกัด	5,338.61	2,161.17
8	บริษัท ไทยรอยแยลฟรอนเซฟฟู้ด จำกัด	4,912.04	2,107.68
9	บริษัท ก้องภพ โพรเซสฟู้ดส์ จำกัด	4,248.75	1,297.62
10	บริษัท ชิง-ฟู ซีโพรดักส์ ดีเวลลอปเม้นท์ จำกัด	3,946.77	1,202.35
11	อื่นๆ	58,837.39	18,395.57
	รวม	130,647.06	45,665.29

เส้นทางการส่งออกกุ้งขาวผ่านทางด่านตรวจสัตว์น้ำจังหวัดชลบุรี



เส้นทางส่งออกปลาทรายแดงทางด้านตรวจสัตว์น้ำจังหวัดชลบุรีปีพ.ศ. 2560

1. การส่งออกปลาทรายแดงของประเทศไทยไปต่างประเทศในปี พ.ศ. 2560 มีปริมาณ 18,687.83 ตัน มูลค่า 2,005.84 ล้านบาท คิดเป็นร้อยละ 5.47 ของการส่งออกสัตว์น้ำทางด้านตรวจสัตว์น้ำจังหวัดชลบุรี

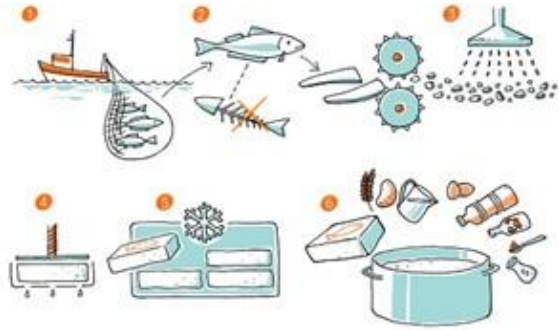
2. ประเทศที่นำเข้าปลาทรายแดงจากประเทศไทยมากที่สุด 3 ลำดับแรกได้แก่ ประเทศญี่ปุ่น มีปริมาณ 5,555.4 ตัน มูลค่า 651.8 ล้านบาท รองลงมาเป็นประเทศสหรัฐอเมริกา มีปริมาณ 4,212.16 ตัน มูลค่า 415.13 ล้านบาท และประเทศออสเตรเลีย มีปริมาณ 1,405.45 ตัน มูลค่า 142.08 ล้านบาท ตามลำดับ

ลำดับที่	ประเทศ	น้ำหนัก(ตัน)	มูลค่า(ล้านบาท)
1	ญี่ปุ่น (JAPAN)	5,555.40	651.80
2	สหรัฐอเมริกา (UNITED STATES)	4,212.16	415.13
3	ออสเตรเลีย (AUSTRALIA)	1,405.45	142.08
4	จีน (CHINA)	1,032.88	156.90
5	สหราชอาณาจักร (UNITED KINGDOM)	845.04	76.01
6	ฮ่องกง (HONG KONG)	772.27	89.19
7	เวียดนาม (VIET NAM)	651.56	27.61
8	นิวซีแลนด์ (NEW ZEALAND)	612.68	52.83
9	ฟิลิปปินส์ (PHILIPPINES)	601.00	56.00
10	แคนาดา (CANADA)	532.16	59.94
11	อื่นๆ	2,467.18	278.29
	รวม	18,687.83	2,005.84

3. บริษัทที่ส่งออกปลาทรายแดงมากที่สุด 3 อันดับแรกได้แก่ บริษัท คิบุน (ไทยแลนด์) จำกัด น้ำหนักรวม 7,486.82 ตัน รองลงมาคือบริษัท สตาร์ฟิช จำกัด น้ำหนักรวม 3,215.94 ตัน และบริษัท ซีรอลอาหารทะเล จำกัด น้ำหนักรวม 1,895.37 กิโลกรัม ตามลำดับ

ลำดับที่	บริษัทที่ส่งออก	ปริมาณ(กก.)	มูลค่า(บาท)
1	บริษัท คิบุน (ไทยแลนด์) จำกัด	7,486.82	720.26
2	บริษัท สตาร์ฟิช จำกัด	3,215.94	358.93
3	บริษัท ซีรอลอาหารทะเล จำกัด	1,895.37	218.79
4	บริษัท สมายล์ ฮาร์ท ฟู้ดส์ จำกัด	1,577.58	174.42
5	บริษัท สตาร์ฟู้ดส์ อินดัสตรีส์ จำกัด	677.53	80.90
6	บริษัท สยามชัยอาหารสากล จำกัด	637.81	85.03
7	บริษัท จินดามัยเทรตติ้ง จำกัด	555.46	114.84
8	บริษัท ออล ฟู้ดส์ ซัพพลาย จำกัด	393.60	45.84
9	บริษัท เอ.พี.โพรเซ่นฟู้ดส์ จำกัด	299.41	31.98
10	บริษัท เคเอฟฟู้ดส์ จำกัด	293.14	27.68
11	อื่นๆ	1,655.18	147.18
	รวม	18,687.84	2,005.85

เส้นทางการส่งออกปลาทรายแดงผ่านทางด่านตรวจสัตว์น้ำจังหวัดชลบุรี



เส้นทางการส่งออกปลากะตักทางด่านตรวจสัตว์น้ำจังหวัดชลบุรีปีพ.ศ. 2560

1. การส่งออกปลากะตักของประเทศไทยไปต่างประเทศในปี พ.ศ. 2560 มีปริมาณ 16,327.90 ตัน มูลค่า 1,254.39 ล้านบาท คิดเป็นร้อยละ 4.78 ของการส่งออกสัตว์น้ำทางด่านตรวจสัตว์น้ำจังหวัดชลบุรี
2. ประเทศที่นำเข้าปลากะตักจากประเทศไทยมากที่สุด 3 ลำดับแรกได้แก่ ประเทศศรีลังกา มีปริมาณ 10,130.36 ตัน มูลค่า 869.62 ล้านบาท รองลงมาเป็นประเทศจีน มีปริมาณ 4,068.80 ตัน มูลค่า 261.35 ล้านบาท และประเทศมาเลเซีย มีปริมาณ 1,561.55 ตัน มูลค่า 53.02 ล้านบาท ตามลำดับ

ลำดับที่	ประเทศ	น้ำหนัก(ตัน)	มูลค่า(ล้านบาท)
1	ศรีลังกา (SRI LANKA)	10,130.36	869.62
2	จีน (CHINA)	4,068.80	261.35
3	มาเลเซีย (MALAYSIA)	1,561.55	53.02
4	สิงคโปร์ (SINGAPORE)	237.48	11.90
5	รัสเซีย (RUSSIAN FEDERATION)	103.00	15.34
6	ญี่ปุ่น (JAPAN)	46.70	6.88
7	เนเธอร์แลนด์ (NETHERLANDS)	36.70	9.42
8	เวียดนาม (VIET NAM)	25.74	2.62
9	คูเวต (KUWAIT)	23.00	2.33
10	สหราชอาณาจักร (UNITED KINGDOM)	16.02	4.73
11	อื่นๆ	78.53	17.12
	รวม	16,327.90	1,254.39

3. บริษัทที่ส่งออกปลากระตักมากที่สุด 3 อันดับแรกได้แก่ บริษัท อัน-ฮัง เอ็นเตอร์ไพรส์ จำกัด น้ำหนักรวม 3,015.50 ตัน รองลงมาคือบริษัท พี.พี.อินเตอร์เนชั่นเนล เทรดดิ้ง จำกัด น้ำหนักรวม 2,922.74 ตัน และบริษัท ร็อคเกอร์ส (ประเทศไทย) จำกัด จำกัด น้ำหนักรวม 2,072.97 กิโลกรัม ตามลำดับ

ลำดับที่	บริษัทที่ส่งออก	ปริมาณ(ตัน)	มูลค่า(ล้านบาท)
1	บริษัท อัน-ฮัง เอ็นเตอร์ไพรส์ จำกัด	3,015.50	228.79
2	บริษัท พี.พี.อินเตอร์เนชั่นเนล เทรดดิ้ง จำกัด	2,922.74	250.76
3	บริษัท ร็อคเกอร์ส (ประเทศไทย) จำกัด	2,072.97	197.49
4	บริษัท เอช.เค.เอส.(1989) จำกัด	1,458.68	129.61
5	บริษัท ไทย อะกรี้ โปรดักส์ จำกัด	1,185.91	88.15
6	บริษัท เอ ซี บี ฟรุ๊ต มาร์เก็ต จำกัด	919.74	23.57
7	บริษัท สุปริ์ม เทรดดิ้ง (ไทยแลนด์) จำกัด	856.38	74.43
8	บริษัท ฉีซิน โพรเซ่น ฟู้ดส์ จำกัด	721.50	24.79
9	ห้างหุ้นส่วนจำกัด ผลทวิวัฒนาหาดใหญ่	339.83	19.38
10	บริษัท หงชิน โพรเซ่น ฟู้ดส์ จำกัด	331.80	7.78
11	อื่นๆ	2,502.87	209.64
	รวม	16,327.91	1,254.39

เส้นทางการส่งออกปลากระตักผ่านทางด่านตรวจสัตว์น้ำจังหวัดชลบุรี

