

เอกสารวิชาการฉบับที่ ๑๔/๒๕๕๙



Technical Paper No. 14/2016

การประมงและวิถีตลาดกึ่งกระดานทางฝั่งทะเลอันดามันของประเทศไทย
Fishery and Market Channels of Flathead Lobster
of the Andaman Sea Coast of Thailand

สัมพันธ์ ปานจรัตน์
ชลิต สง่างาม
มนตรี สุมนธา
เกศแก้ว เทศอาเส็น

Sampan Panjarat
Chalit Sa nga ngam
Montri Sumontha
Keskaeo Tes-a-sen

กองวิจัยและพัฒนาประมงทะเล
กรมประมง
กระทรวงเกษตรและสหกรณ์

Marine Fisheries Research and Development Division
Department of Fisheries
Ministry of Agriculture and Cooperatives

เอกสารวิชาการฉบับที่ ๑๔/๒๕๕๙



Technical Paper No. 14/2016

การประมงและวิถีตลาดกึ่งกระดานทางฝั่งทะเลอันดามันของประเทศไทย
Fishery and Market Channels Flathead Lobster
of the Andaman Sea Coast of Thailand

| | |
|--------------------|--------------------|
| สัมพันธ์ ปานจรัตน์ | Sampan Panjarat |
| ชลิต สง่างาม | Chalit Sa nga ngam |
| มนตรี สุมนธา | Montri Sumontha |
| เกษแก้ว เทศอาเส็น | Keskaeo Tes-a-sen |

ศูนย์วิจัยและพัฒนาประมงทะเลฝั่งอันดามัน (ภูเก็ต)

Andaman Sea Fisheries Research
and Development Center (Phuket)

สถาบันวิจัยและพัฒนาเทคโนโลยีประมงทะเล

Marine Fisheries Research and Technological
Development Institute

กองวิจัยและพัฒนาประมงทะเล

Marine Fisheries Research and Development Division

กรมประมง

Department of Fisheries

๒๕๕๙

2016

รหัสทะเบียนวิจัย 56-0411-56086-003

สารบัญ

| | หน้า |
|---|------|
| บทคัดย่อ | 1 |
| Abstract | 2 |
| คำนำ | 3 |
| วัตถุประสงค์ | 4 |
| วิธีดำเนินการ | 4 |
| 1. สถานที่และระยะเวลาดำเนินการ | 4 |
| 2. วิธีรวบรวมข้อมูล | 5 |
| 3. การวิเคราะห์ข้อมูล | 5 |
| ผลการศึกษาและวิจารณ์ผล | 8 |
| 1. การทำการประมงกุ้งกระดานทางฝั่งทะเลอันดามันของประเทศไทย | 8 |
| 2. ลักษณะการตลาดกุ้งกระดาน | 12 |
| 3. วิธีตลาดกุ้งกระดาน | 15 |
| สรุปผลการศึกษา | 19 |
| เอกสารอ้างอิง | 20 |

สารบัญตาราง

| ตารางที่ | | หน้า |
|----------|--|------|
| 1 | คุณลักษณะที่ใช้ในการพิจารณาลักษณะตลาดกึ่งกระดาน | 7 |
| 2 | อัตราการจับ (กิโลกรัม/ชั่วโมง) และองค์ประกอบ (ร้อยละ) สัตว์น้ำจากการประมงอวนลากทางฝั่งทะเลอันดามันของประเทศไทยพ.ศ.2556 | 11 |
| 3 | ข้อมูลการตลาดกึ่งกระดานของจังหวัดทางฝั่งทะเลอันดามัน พ.ศ. 2556 | 14 |

สารบัญภาพ

| ภาพที่ | | |
|--------|--|----|
| 1 | กึ่งกระดาน(<i>Thenus orientalis</i>) | 4 |
| 2 | แหล่งทำการประมงของเรือประมงอวนลากทางฝั่งทะเลอันดามันของประเทศไทยพ.ศ. 2556 (ก) เรือประมงอวนลากแผ่นตะเฆ่ขนาดความยาวเรือน้อยกว่า 14 เมตร(ข)เรือประมงอวนลากแผ่นตะเฆ่ขนาดความยาวเรือ 14–18 เมตร และ(ค) เรือประมงอวนลากคู่ | 10 |
| 3 | การกระจายความถี่ของความยาวตลอดตัวกึ่งกระดานที่จับได้โดยเรือประมงอวนลากทางฝั่งทะเลอันดามันของประเทศไทยพ.ศ.2556 | 11 |
| 4 | การกระจายความถี่ของน้ำหนักตัวกึ่งกระดานที่จับได้โดยเรือประมงอวนลากทางฝั่งทะเลอันดามันของประเทศไทย พ.ศ. 2556 | 12 |
| 5 | ลักษณะกึ่งกระดานที่มีการเก็บรักษาอย่างมีคุณภาพด้วยน้ำแข็ง (ก) ด้านหลัง (ข) ด้านท้อง | 12 |
| 6 | ลักษณะกึ่งกระดานที่มีการเก็บรักษาไม่ได้คุณภาพ (ก) เปลือกมีสีดำและแตก (ข) ปลายยางค์ เปลือก และลำตัวมีสีดำคล้ำ ทั้งด้านหลังและด้านท้อง | 13 |
| 7 | ราคากึ่งกระดานตามขนาดน้ำหนักตัว ณ จุดซื้อ-ขายลำดับแรก | 15 |
| 8 | วิถีตลาดกึ่งกระดานทางฝั่งทะเลอันดามัน | 16 |

การประมงและวิถีตลาดกึ่งกระดานทางฝั่งทะเลอันดามันของประเทศไทย

สัมพันธ์ ปานจรัตน์* ชลิต สง่างามมนตรี สุเมธทาและ เกศแก้ว เทศอาเส็น
ศูนย์วิจัยและพัฒนาประมงทะเลฝั่งอันดามัน (ภูเก็ต)

บทคัดย่อ

ศึกษาการประมง และวิถีตลาดกึ่งกระดานทางฝั่งทะเลอันดามันของประเทศไทย โดยรวบรวมข้อมูล การประมงด้วยวิธีสู่มตัวอย่างสัตว์น้ำ และสัมภาษณ์ชาวประมงที่นำสัตว์น้ำมาขึ้นท่าบริเวณท่าเทียบเรือประมง รวบรวมข้อมูลลักษณะตลาดและวิถีตลาดจากชาวประมง และจากพ่อค้าคนกลางกลุ่มต่างๆ ใน 3 จังหวัด คือ ระนอง ภูเก็ตและสตูล โดยวิธีการสัมภาษณ์และการสังเกต ระหว่างเดือนมกราคมถึงธันวาคม 2556 พบว่าไม่มีเครื่องมือ ประมงที่ใช้จับกึ่งกระดานโดยเฉพาะ ปริมาณกึ่งกระดานที่ได้จากการทำประมงพื้นบ้าน คือ เครื่องมือประมงอวนจมปู มีน้อยมาก และชาวประมงนำไปบริโภคในครัวเรือน กึ่งกระดานที่อยู่ในท้องตลาดทั้งหมดจึงได้จากการทำประมง อวนลาก 2 ชนิด ได้แก่ อวนลากแผ่นตะเฆ่ และอวนลากคู่โดยเรือประมงอวนลากแผ่นตะเฆ่ความยาวเรือน้อยกว่า 14 เมตรทำประมง 5.6-10.0 วัน/เที่ยวเรือ เรือประมงอวนลากแผ่นตะเฆ่ที่มีความยาวเรือ 14-18 เมตร ทำประมง 8.0-19.0 วัน/เที่ยวเรือ และเรือประมงอวนลากคู่ ทำการประมง 9.8-13.1 วัน/เที่ยวเรือ มีแหล่งประมงตั้งแต่บริเวณ น่านน้ำประชิดไทย-เมียนมาร์ ถึงบริเวณน่านน้ำประชิดไทย-มาเลเซีย ปริมาณผลจับกึ่งกระดานทั้งหมดในพ.ศ. 2556 เท่ากับ 41,996 กิโลกรัม โดยอวนลากแผ่นตะเฆ่ขนาดความยาวเรือต่ำกว่า 14 เมตร มีปริมาณผลจับกึ่งกระดาน 499 กิโลกรัม อัตราการจับกึ่งกระดานเท่ากับ 0.01 กิโลกรัม/ชั่วโมง คิดเป็นร้อยละ 0.06 ของปริมาณการจับสัตว์น้ำ ทั้งหมด อวนลากแผ่นตะเฆ่ขนาดความยาวเรือ 14-18 เมตรมีปริมาณผลจับกึ่งกระดาน 32,817 กิโลกรัม อัตรา การจับกึ่งกระดานเท่ากับ 0.03 กิโลกรัม/ชั่วโมง คิดเป็นร้อยละ 0.05 ของปริมาณการจับสัตว์น้ำทั้งหมด และ อวนลากคู่มีปริมาณผลจับกึ่งกระดาน 8,680 กิโลกรัม อัตราการจับกึ่งกระดานเท่ากับ 0.02 กิโลกรัม/ชั่วโมง คิดเป็นร้อยละ 0.02 ของปริมาณการจับสัตว์น้ำทั้งหมดกึ่งกระดานที่จับได้มีความยาวตลอดตัวอยู่ในช่วง 8-26 เซนติเมตร และมีน้ำหนักตัวอยู่ในช่วง 25-325 กรัม ส่วนใหญ่มีขนาดโตกว่าขนาดที่สามารถสืบพันธุ์ได้ มีการค้า ในรูปแบบสดไม่มีชีวิตโดยใช้น้ำแข็งในการเก็บรักษา คุณภาพที่เกิดจากการเก็บรักษามีผลต่อการกำหนดราคา กึ่งกระดานเป็นสินค้าที่ไม่สามารถกำหนดปริมาณการจับได้ มีปริมาณน้อยกว่าความต้องการของตลาด ถึงแม้ไม่มี สินค้าที่ทดแทนกึ่งกระดานได้อย่างสมบูรณ์ แต่สัตว์ทะเลชนิดอื่นๆ เช่น กุ้ง ปู และหอย เป็นทางเลือกสำหรับผู้บริโภค ประกอบกับธรรมชาติของกึ่งกระดานที่ไม่สามารถเก็บรักษาไว้ได้นาน ทำให้ลดการมีอิทธิพลเหนือราคา และการผูกขาดตลาด ตลาดกึ่งกระดานจึงเป็นตลาดแข่งขันสมบูรณ์ ประกอบด้วย 4 คุณลักษณะ คือ จำนวนผู้ขาย และผู้ซื้อมีมากมาย สินค้ามีคุณภาพใกล้เคียงกัน การเข้า-ออกจากการผลิตเป็นไปอย่างเสรี และผู้ขายและผู้ซื้อ มีความรอบรู้ในสภาพการณ์ของตลาดอย่างสมบูรณ์กึ่งกระดานที่จับได้ในปี 2556 ทั้งหมด 41,996 กิโลกรัม เข้าสู่ ตลาด 37,285 กิโลกรัม กึ่งกระดานจำนวนหนึ่งไม่ได้เข้าสู่ตลาด เนื่องจากชาวประมงนำไปบริโภคในครัวเรือน วิถี ตลาดกึ่งกระดานไม่ซับซ้อนมีจำนวนผู้ถือครองก่อนถึงผู้บริโภคไม่มาก ประกอบด้วยชาวประมง ผู้ประกอบกิจการ แพปลา ผู้รวบรวมสัตว์น้ำร้านอาหารโรงแรม ห้างสรรพสินค้า และตลาดสดมีการซื้อ-ขาย 2-6 ลำดับ ก่อนถึง ผู้บริโภค ปริมาณกึ่งกระดานที่ซื้อ-ขายหรือถือครอง ค่อยๆลดสัดส่วนลงเมื่อผ่านการซื้อ-ขายในลำดับถัดไป

คำสำคัญ : การประมง วิถีตลาดกึ่งกระดานทะเลอันดามัน

*ผู้รับผิดชอบ : ๗๗ ม. ๗ ตำบลวิชิต อำเภอเมือง จังหวัดภูเก็ต ๘๓๐๐๐โทร. ๐ ๗๖๓๙ ๑๑๓๘- ๔๐

e-mail: spanjarat@yahoo.com

Fishery and Market Channels of Flathead Lobster of the Andaman Sea Coast of Thailand

Sampan Panjarat^{*} Chalit Sanga ngam Montri Sumontha and Keskaeo Tes-a-sen
Andaman Sea Fisheries Research and Development Center (Phuket)

Abstract

Study on fishery and market channels of flathead lobster. Fishery information was collected by sampling of catches and interviewing of fishers at the landing sites. The information of markets was collected by interviewing of fishers and middlemen and by observation during January- December, 2013. Flathead lobsters were caught by otter board trawlers and paired trawlers. The smaller than 14 m length otter board trawlers, the 14-18 m length otter board trawlers and the pair trawlers were operated for 5.6-10.0, 8.0-19.0 and 9.8-13.1 days/trip, respectively. Fishing ground was along the coast from Thai-Myanmar to Thai-Malaysia borders. The total annual catch of lobster was 41,996 kg. This included 499 kg from smaller than 14 m length otter board trawlers which lobster catch rate was 0.01 kg/hr, and that accounted for 0.06% of its total trawling production. The 14-18 m length otter board caught 32,817 kg of lobster which lobster catch rate was 0.03 kg/hr, and that accounted for 0.05% of its total trawling production. Paired trawlers caught 8,680 kg of lobster which lobster catch rate was 0.02 kg/hr, and that accounted for 0.02 % of its total trawling production. Total lengths of caught lobster were 8-26 cm and body weights were 25-325 g which most lobster were larger than their first maturity size. Flathead lobster was sold in fresh. So, ice was used to preserving, and the preserving qualities influenced its prices. Lobster catch cannot be designed, and it was always less than demand of market. Although there were no complete substitutes for lobster, other marine animals such as shrimps, crabs or mollusk were alternatives for consumers. Besides, nature of lobster that could not be keeping for last longer that prevented pricing influence and monopoly. Therefore, the market was a perfect competitive which comprised four characteristics including multiple buyers/sellers, homogeneous product, free enter and exit of producers and buyers/sellers having completed informations on product and market. 37,285 kg of the total 41,996 kg of lobster entered the markets while the remainders were for fishers' household consumption. The market channel was not complex. Lobster pass through few middlemen before reaching consumers including fishers, port owners/operators, accumulators, restaurant/hotel, department stores and fresh food markets. There were two to six levels of buying/selling before reaching consumers, and the amount of lobster gradually reduced from the head to the tail of the market channel while the prices were vice versa.

Key words: Fishery market channels, flathead lobster, Andaman Sea

*Corresponding author: 77 Moo 7 Vichit Sub-district, Muang District, Phuket Province 83000
Tel. 0 7639 1138-40 e-mail: spanjarat@yahoo.com

คำนำ

กั้งกระดานเป็นสัตว์ทะเลที่ถูกจัดให้อยู่ในกลุ่มเดียวกับกุ้งและปูส่วนหัวมีลักษณะแบนลำตัวมีรยางค์ว่ายน้ำแผ่ออกเป็นแผ่น (ภาพที่ 1) อาศัยอยู่บริเวณพื้นที่ท้องทะเลพบตั้งแต่ในระดับน้ำตื้นจนถึงระดับความลึก 484 เมตรส่วนมากสามารถจับได้ด้วยการใช้อวนลากและมีรายงานว่ากั้งกระดานที่พบทางฝั่งทะเลอันดามันทั้งหมดอยู่ในสกุล *Thenus*(Naiyanetr, 2007)

เนื้อกั้งกระดานมีรสชาติอร่อย นิยมนำมาบริโภคแบบต่างๆเช่น ต้ม นึ่ง ย่าง เป็นที่ต้องการของตลาดสูง จึงจัดได้ว่ากั้งกระดานเป็นอาหารที่มีราคาสูงและหารับประทานได้ยากประเภทหนึ่ง ประกอบกับปริมาณผลจับกั้งกระดานก็มีแนวโน้มที่ลดลง จากสถิติการประมงแห่งประเทศไทย พ.ศ. 2547-2553 พบว่าปริมาณผลจับกั้งกระดานทางฝั่งทะเลอันดามันเท่ากับ 588 503 620 414 97 150 และ 267 ตัน คิดเป็นมูลค่า 86.85 70.25 92.72 56.09 15.56 17.64 และ 38.32 ล้านบาท ตามลำดับ (กรมประมง, 2549, 2550, 2551, 2552, 2553, 2554, 2555) ในขณะที่ปริมาณผลจับมีแนวโน้มลดลงแต่ปริมาณความต้องการทางการตลาดที่ยังคงมีอยู่ทำให้ราคากั้งกระดานมีแนวโน้มสูงขึ้น พ.ศ. 2546 กั้งกระดานเกรดเอ ขนาด 7-8 ตัว/กิโลกรัม มีราคาประมาณ 140-240 บาท/กิโลกรัม แต่ใน พ.ศ. 2555 พบว่ามีราคาสูงถึงกิโลกรัมละ 400-700 บาท และมีตลาดรองรับทั้งภายในและภายนอกประเทศจากราคาที่สูงและความต้องการของตลาดสำหรับการบริโภค ผลักดันให้มีการใช้ประโยชน์จากกั้งกระดานมากขึ้นและไม่เหมาะสม เช่น การใช้ประโยชน์กั้งที่มีขนาดเล็ก ในขณะที่ข้อมูลทางวิชาการด้านการประมง ปริมาณการจับ อัตราการจับ องค์ประกอบชนิด และขนาดของกั้งกระดานจากการประมงบริเวณฝั่งทะเลอันดามันยังมีไม่เพียงพอ ประกอบกับการขาดข้อมูลวิถีตลาดของกั้งกระดานทำให้ไม่สามารถระบุผู้มีส่วนได้-ส่วนเสียที่ชัดเจน รวมทั้งไม่สามารถระบุปัจจัยสำคัญที่มีอิทธิพลต่อกลไกของตลาด ทำให้ไม่สามารถระบุได้ว่าการใช้ประโยชน์กั้งกระดานมีความคุ้มค่าหรือไม่ สิ่งเหล่านี้เป็นอุปสรรคต่อการหาแนวทางในการจัดการทรัพยากรกั้งกระดานที่มีประสิทธิภาพรวมทั้งการผลักดันให้กั้งกระดานเป็นสัตว์น้ำที่มีความยั่งยืนทางเศรษฐกิจ

การศึกษาข้อมูลกั้งกระดาน จึงเป็นประโยชน์ต่อการหาแนวทางในการจัดการกั้งกระดานให้มีการใช้ทรัพยากรอย่างสมดุล ในขณะที่การศึกษาวิถีตลาดกั้งกระดานมีความสำคัญต่อการสนับสนุนให้กั้งกระดานเป็นสัตว์น้ำที่มีความยั่งยืนทางเศรษฐกิจ การทราบวิถีการตลาดของสินค้ากั้งกระดานทำให้ทราบว่า มีคนกลางกี่ประเภทที่ทำธุรกิจสินค้ากั้งกระดาน คนกลางประเภทใดมีบทบาทมากในธุรกิจทราบการใช้ประโยชน์สินค้ากั้งกระดานตลอดจนสัดส่วนการแบ่งปันประโยชน์จากสัตว์น้ำชนิดนี้ในวิถีตลาด สามารถระบุผู้มีส่วนได้-ส่วนเสียที่ชัดเจนเป็นประโยชน์ต่อการจัดการทรัพยากรแบบมีส่วนร่วม หากสามารถระบุปัจจัยหรือประเภทคนกลางที่มีอิทธิพลในการตลาดได้ชัดเจน จะส่งเสริมแนวทางในการจัดการกั้งกระดานแบบมีส่วนร่วมที่มีประสิทธิภาพได้ เช่น การผลักดันให้ตลาดกำหนดขนาดกั้งกระดานที่นำเข้าสู่วิถีตลาดเพื่อไม่ให้กั้งกระดานที่เข้ามาในตลาดมีขนาดเล็กเกินไป หรือมีมาตรการในการป้องกันและแก้ไขหากมีการนำกั้งกระดานขนาดเล็กมาใช้ประโยชน์แบบไม่คุ้มค่า ดังเช่นที่เกิดขึ้นกับปูม้า ที่มีการนำลูกปูม้ามาแปรรูปเพื่อป้อนเข้าสู่ตลาดตามความต้องการของผู้บริโภค ซึ่งข้อมูลต่างๆดังกล่าว จะใช้เป็นแนวทางที่เป็นประโยชน์ต่อวิถีตลาดในระยะยาว และเป็นประโยชน์ต่อการจัดการให้กั้งกระดานเป็นสัตว์น้ำเศรษฐกิจที่ยั่งยืนต่อไป



ภาพที่ 1 กุ้งกระดาน (*Thenus orientalis*)

วัตถุประสงค์

1. ศึกษาการทำการประมงกุ้งกระดานทางฝั่งทะเลอันดามันของประเทศไทย
2. ศึกษาลักษณะการตลาดกุ้งกระดานทางฝั่งทะเลอันดามันของประเทศไทย
3. ศึกษาวิถีตลาดกุ้งกระดานทางฝั่งทะเลอันดามันของประเทศไทย

วิธีดำเนินการ

1. สถานที่และระยะเวลาดำเนินการ

1.1 สถานที่ดำเนินการ

เก็บข้อมูลการประมงลักษณะตลาดและวิถีตลาดกุ้งกระดานจากเรือประมงที่นำสัตว์น้ำมาขึ้นท่าบริเวณท่าเทียบเรือและแพปลา ตลอดจนแหล่งรวบรวมกุ้งกระดานและคนกลางประเภทต่างๆ ในจังหวัดทางฝั่งทะเลอันดามัน 3 จังหวัด คือ ระนอง ภูเก็ตและสตูล

1.2 ระยะเวลาดำเนินการ

ตั้งแต่เดือนมกราคมถึงธันวาคม พ.ศ. 2556

2. วิธีรวบรวมข้อมูล

รวบรวมข้อมูลการทำประมงกึ่งกระดานบริเวณทะเลอันดามัน ลักษณะตลาดวิถีตลาดกึ่งกระดาน และปริมาณการค้าโดยการรวบรวมข้อมูลปฐมภูมิและทุติยภูมิ ดังนี้

2.1 การรวบรวมข้อมูลปฐมภูมิ

ใช้การติดตามผลผลิตตั้งแต่ต้นทางจากชาวประมงจนถึงคนกลางประเภทต่างๆก่อนถึงผู้บริโภค เก็บข้อมูลโดยการสำรวจที่ทำขึ้นส่วนตัวน้ำ ใช้แบบสัมภาษณ์กึ่งมีโครงสร้าง (semi-structured questionnaire) ตามภาคผนวก ก เป็นเครื่องมือในการเก็บข้อมูลจากชาวประมงและคนกลางประเภทต่างๆ เช่น ผู้ประกอบกิจการแพปลา ผู้รับซื้อกึ่งกระดานที่ทำขึ้นส่วนตัวน้ำ ผู้รวบรวมกึ่งกระดาน และร้านอาหาร เป็นต้น นอกจากนี้ใช้การสังเกต เช่น พฤติกรรมในการซื้อ-ขาย คุณภาพกึ่งกระดาน เพื่อให้ได้ข้อมูลเชิงคุณภาพ (qualitative data) มากขึ้น

2.1.1 รวบรวมข้อมูลการประมงอวนลากแผ่นตะเฒ่าและอวนลากคู่ โดยสุ่มตัวอย่างเรืออวนลากที่มาเทียบท่าเพื่อขนถ่ายสัตว์น้ำประจำทุกเดือนชนิดละ 5 ลำ/ท่า/เดือนสอบถามได้กึ่งหรือนายท้ายเรือ เกี่ยวกับวิธีการทำประมง ชนิดเครื่องมือประมง แหล่งทำการประมง ฤดูทำการประมง การลงแรงประมง ปริมาณการจับ และข้อมูลอื่นๆทางด้านการประมง

2.1.2 สุ่มตัวอย่างสัตว์น้ำ ทั้งในกลุ่มสัตว์น้ำเศรษฐกิจและกลุ่มปลาเบ็ด มาแยกองค์ประกอบชนิดสัตว์น้ำ และแยกกึ่งกระดานที่พบ นำมาชั่งน้ำหนัก (กรัม) และบันทึกขนาดความยาวตลอดตัว (เซนติเมตร) ในแบบฟอร์มกระดาษบันทึกความยาว

2.1.3 รวบรวมข้อมูลลักษณะกึ่งกระดาน ลักษณะตลาดและวิถีตลาดกึ่งกระดานประกอบด้วย ปริมาณคุณภาพ ราคา จำนวนผู้ขาย จำนวนผู้ซื้อ การกำหนดราคาและผลผลิต ผู้กำหนดราคาและผลผลิต ปัจจัยที่ใช้ในการกำหนดราคาและผลผลิต ปริมาณกึ่งกระดานที่ซื้อและขายไปในลำดับต่างๆ พฤติกรรมการซื้อขาย ใช้วิธีการสอบถามร่วมกับการสังเกต บันทึกภาพ และการจดบันทึก

2.2 การรวบรวมข้อมูลทุติยภูมิ

การรวบรวมข้อมูลสถิติปริมาณการจับ และมูลค่ากึ่งกระดาน ที่มีแหล่งทำประมงในเขตทะเลอันดามัน และรายงานวิชาการต่างๆ ที่เกี่ยวข้อง รายงานการขึ้นทะเบียนผู้ประกอบการกิจการประมงน สำนักงานประมงจังหวัดระนอง ภูเก็ต และสตูล

3. การวิเคราะห์ข้อมูล

3.1 การวิเคราะห์ข้อมูลการประมงใช้การวิเคราะห์สถิติเชิงพรรณนา โดยการนำข้อมูลที่ได้จากการสัมภาษณ์และสุ่มตัวอย่างมาจัดหมวดหมู่แล้วนำเสนอข้อมูลในรูปแบบการพรรณนา ได้แก่ แหล่งประมงปริมาณการลงแรงประมงมีหน่วยเป็นชั่วโมงการลากอวน จำนวนเที่ยวเรือและจำนวนวันที่ทำการประมง

3.2 วิเคราะห์ข้อมูลปริมาณการจับกึ่งกระดานมีหน่วยเป็นกิโลกรัมองค์ประกอบผลจับสัตว์น้ำชนิดต่างๆมีหน่วยเป็นร้อยละโดยน้ำหนัก อัตราการจับ (catch per unit of effort; CPUE) มีหน่วยเป็นน้ำหนักผลจับต่อชั่วโมง (กิโลกรัม/ชั่วโมง) ขนาดกึ่งกระดานแสดงเป็นน้ำหนักมีหน่วยเป็นกรัม ขนาดความยาวตลอดตัวมีหน่วยเป็นเซนติเมตร

3.3 การวิเคราะห์ลักษณะของตลาด โดยใช้ตารางเมตริก (ตารางที่ 1) ในการพิจารณาคุณลักษณะต่างๆที่สำคัญ 5 คุณลักษณะ คือ ลักษณะและคุณภาพสินค้ากึ่งกระดาน การเคลื่อนย้ายสินค้า การเข้า-ออกของผู้ผลิต ความรอบรู้สภาพตลาดของผู้ขายและผู้ซื้อจำนวนผู้ขายและผู้ซื้อเพื่อจัดประเภทลักษณะตลาดกึ่งกระดานว่า

เป็นตลาดแข่งขันสมบูรณ์ หรือตลาดที่มีการแข่งขันไม่สมบูรณ์ตามจรินท์ (2531), คิริ (2550) และ ห้องสมุดคณะ เศรษฐศาสตร์มหาวิทยาลัยเชียงใหม่ (2557) มีรายละเอียดดังนี้

3.3.1 ลักษณะของตลาดแข่งขันสมบูรณ์ (perfectly competitive market) มีข้อสมมติในการพิจารณา ได้แก่

3.3.1.1 ผู้ขายและผู้ซื้อมีมากรายทำให้การซื้อขายของแต่ละรายมีจำนวนน้อยเมื่อเปรียบเทียบกับจำนวนซื้อขายของทั้งตลาด ด้วยเหตุนี้การเปลี่ยนแปลงปริมาณซื้อ ขายของผู้ขายและผู้ซื้อรายใดรายหนึ่งจึงไม่กระทบกระเทือนราคาตลาดกล่าวอีกนัยหนึ่ง ไม่ทำให้อุปทานและอุปสงค์ของตลาดเปลี่ยนแปลง

3.3.1.2 สินค้ามีลักษณะและคุณภาพที่ใกล้เคียงกันมาก (homogenous product) หมายความว่า ในสายตาของผู้ซื้อเห็นว่าสินค้าทั้งกระดานของผู้ขายแต่ละรายไม่แตกต่างกัน จะซื้อจากผู้ขายคนใด คนหนึ่งก็ได้ทราบได้ที่ขายตามราคาตลาดซึ่งการสมมติให้สินค้ามีลักษณะและมาตรฐานเหมือนกันก็เพื่อตัดปัญหาไม่ให้มีปัจจัยอื่นๆเกี่ยวกับราคาเพียงอย่างเดียวที่มีอิทธิพลต่อการตัดสินใจของผู้ซื้อ

3.3.1.3 ผู้ผลิตสามารถเลิกกิจการได้ง่าย (free exit) และผู้ผลิตรายใหม่มีสิทธิที่จะเข้าดำเนินการผลิตแข่งขันเมื่อไรก็ได้โดยเสรีปราศจากการกีดขวาง (free entry)

3.3.1.4 สินค้ามีลักษณะที่สามารถโยกย้ายได้เต็มที่ (free mobility) หมายความว่า สินค้าสามารถเคลื่อนย้ายไปยังที่ต่างๆได้สะดวกและไม่เสียค่าใช้จ่ายมากจนถึงกับมีผลต่อราคาสินค้า

3.3.1.5 ผู้ขายและผู้ซื้อมีความรอบรู้ในสภาพการณ์ของตลาดอย่างสมบูรณ์ (perfect knowledge) หมายความว่าผู้ขายและผู้ซื้อมีการติดตามเหตุการณ์และความเคลื่อนไหวในตลาดตลอดเวลาเมื่อมีการเปลี่ยนแปลงเกิดขึ้นจะทราบทันทีและปฏิบัติได้ถูกต้อง

3.3.2 ตลาดที่มีการแข่งขันไม่สมบูรณ์ (imperfectly competitive market) มีข้อสมมติในการพิจารณาสำหรับตลาดที่มีการแข่งขันไม่สมบูรณ์ ได้แก่

3.3.2.1 จำนวนผู้ขายและผู้ซื้อในตลาดมีไม่มากพอ ทำให้เกิดอิทธิพลเหนือราคาสินค้า

3.3.2.2 ความพยายามของผู้ผลิต (ชาวประมง) แต่ละราย โฆษณาชี้ชวนให้เห็นว่าสินค้าของตนเหนือกว่าสินค้าจากผู้ผลิตรายอื่นจะเป็นผลให้ผู้บริโภคเกิดความรู้สึกว่าสินค้าแต่ละรายนั้นแตกต่างกัน

3.3.2.3 การเข้าออกจากการผลิตมิได้เป็นไปโดยเสรีอาจถูกขัดขวางด้วยเทคนิคหรือทุน

3.3.2.4 การโยกย้ายปัจจัยการผลิตมิได้เป็นไปโดยเสรี

3.3.2.5 วิเคราะห์ตลาดแข่งขันไม่สมบูรณ์ โดยพิจารณาจำนวนผู้ซื้อและผู้ขายเป็นเกณฑ์

(1) ตลาดผูกขาดเป็นตลาดที่มีผู้ขายเพียงรายเดียวทำการผลิตสินค้าที่ไม่มีสินค้าอื่นมาทดแทนได้ เช่น การผูกขาดโดยธรรมชาติที่เกิดจากลักษณะการผลิต เช่น ต้องใช้เงินลงทุนจำนวนมากทำให้ผู้ผลิตอื่น (ชาวประมง) ไม่สามารถหาเงินมาลงทุนได้หรือเข้ามาแข่งขันได้ทั้งๆที่ไม่มีข้อห้ามในการผลิตแข่ง

(2) ตลาดที่มีผู้ขายน้อยราย (oligopoly) หมายถึงตลาดที่มีผู้ขายมากกว่าหนึ่งราย แต่มีไม่มากพอที่จะทำให้ผู้ผลิตแต่ละรายไม่มีอิทธิพลต่อการกำหนดราคาขายในตลาดได้เมื่อผู้ผลิตรายใดรายหนึ่งเปลี่ยนแปลงราคาและจำนวนผลผลิตจะมีผลกระทบต่อคู่แข่ง

(3) ตลาดเป็นลักษณะกึ่งแข่งขัน-กึ่งผูกขาด ซึ่งตลาดชนิดนี้มีลักษณะหลายประการเหมือนตลาดที่มีการแข่งขันจริง (pure competition) ซึ่งได้แก่จำนวนผู้ขายมีมากรายปราศจากสิ่งกีดขวางสำหรับผู้ผลิตใหม่จะเข้ามาทำการผลิตแข่งขันขาดการรวมหัวกันระหว่างผู้ซื้อหรือผู้ขายส่วนลักษณะที่แสดงถึงการผูกขาดที่มีอยู่บ้างคือ สินค้าของผู้ผลิตแต่ละรายมีความแตกต่างกัน ทำให้ผู้บริโภคบางรายมีความนิยมชมชอบสินค้าของผู้ผลิตรายหนึ่งรายใดเป็นพิเศษ ทำให้ผู้ผลิตรายนั้นมีอำนาจในการกำหนดราคาสินค้าได้ในระดับหนึ่ง ตัวอย่างของสินค้าและบริการที่จัดอยู่ในตลาดประเภทนี้ ได้แก่ เครื่องเรือน สำนักงานทนายความ ร้านอาหาร ร้านเสริมสวย เป็นต้น

เนื่องจากไม่มีสินค้าหรือบริการชนิดใดที่มีโครงสร้างตลาดครบถ้วนทั้ง 5 ประการ ในการศึกษาครั้งนี้ จึงกำหนดคุณลักษณะอย่างน้อย 3 ประการข้างต้น ในการจำแนกประเภทลักษณะตลาดกึ่งกระดานว่าเป็นตลาดแข่งขันสมบูรณ์ หรือตลาดที่มีการแข่งขันไม่สมบูรณ์ และหากเป็นตลาดที่มีการแข่งขันไม่สมบูรณ์ จะพิจารณาว่าตลาดกึ่งกระดานจัดอยู่ในประเภท ตลาดผูกขาดตลาดที่มีผู้ขายน้อยราย หรือตลาดกึ่งแข่งขัน-กึ่งผูกขาด

ตารางที่ 1 คุณลักษณะที่ใช้ในการพิจารณาลักษณะตลาดกึ่งกระดาน

| คุณลักษณะ | ลักษณะตลาด | |
|-----------------------------------|--|--|
| | ตลาดแข่งขันสมบูรณ์ | ตลาดที่มีการแข่งขันไม่สมบูรณ์ |
| 1. จำนวนผู้ขายและผู้ซื้อ | - มากมาย | ผู้ขายและผู้ซื้อในตลาดมีจำนวนไม่มากพอเกิดอิทธิพลเหนือราคาสินค้า <ul style="list-style-type: none"> ● ตลาดผูกขาด: ตลาดที่มีผู้ขายเพียงรายเดียว ● ตลาดที่มีผู้ขายน้อยราย ● ตลาดกึ่งแข่งขัน-กึ่งผูกขาด |
| 2. คุณภาพกึ่งกระดาน | - คุณภาพใกล้เคียงกันมาก | ผู้บริโภครู้สึกว่าการแข่งขันจากผู้ขายแต่ละรายแตกต่างกัน |
| 3. การเข้า-ออกของผู้ผลิต | - เข้าออกอย่างเสรี | การเข้าออกจากการผลิตมิได้เป็นไปโดยเสรีอาจถูกขัดขวางด้วยเทคนิคหรือทุน |
| 4. การเคลื่อนย้ายสินค้ากึ่งกระดาน | - เคลื่อนย้ายไปยังที่ต่างๆได้สะดวกและไม่เสียค่าใช้จ่ายมากจนมีผลต่อราคา | การโยกย้ายปัจจัยการผลิตกึ่งกระดานไม่เป็นไปโดยเสรี |
| 5. ความรู้ของผู้ขาย-ผู้ซื้อ | - มีความรอบรู้ในสภาพการณ์ของตลาดอย่างสมบูรณ์ | |

3.3 การวิเคราะห์วิถีตลาด โดยการหาส่วนแบ่งการตลาดของกึ่งกระดานที่กระจายไปตามคนกลางประเภทต่างๆ ได้แก่ ชาวประมง ผู้ประกอบกิจการแพปลา ผู้รวบรวมสินค้า ร้านอาหาร เป็นต้น แสดงวิถีตลาดของกึ่งกระดานในรูปแบบภาพ

3.3.1 ปริมาณกึ่งกระดานที่เริ่มไหลจากผู้ผลิตคนแรกไปถึงผู้บริโภคคนสุดท้าย (ปริมาณกึ่งกระดานที่เริ่มไหลจากผู้ผลิตคนแรกจะมีปริมาณเท่ากับร้อยละ 100 และปริมาณกึ่งกระดานที่ปลายทางผู้บริโภคคนสุดท้าย หรือผู้บริโภคกลุ่มสุดท้ายทุกคนรวมกันมีค่าเท่ากับร้อยละ 100

3.3.2 ปริมาณกึ่งกระดานที่ไหลภายในตลาดที่ศึกษาต้องเกิดขึ้นในช่วงระยะเวลาเดียวกันวันเดียวกัน หรืออาทิตย์เดียวกัน ใช้สูตรการหาร้อยละการไหลเวียนของปริมาณสินค้ากึ่งกระดานในการตลาด ณ จุดขายโดยใช้สูตรตามสำนักงานเศรษฐกิจการเกษตร (2548) ดังนี้

$$\%Vis = \frac{Vis}{Vi} \times 100$$

เมื่อ %Vis คือ ร้อยละของปริมาณการไหลของสินค้าที่ออกจากจุดขายสินค้าที่ศึกษาจุดที่ i ไปจุดขายที่ s
 Vis คือ ปริมาณสินค้าที่ไหลออกจากจุดขายที่ศึกษาจุดที่ i ไปจุดขายสินค้าที่ s
 Vi คือ ปริมาณสินค้าทั้งหมดที่ไหลเข้ามารวมกันที่จุดขายสินค้าที่ศึกษา i

ผลการศึกษาและวิจารณ์ผล

1. การทำการประมงกั้งกระดานทางฝั่งทะเลอันดามันของประเทศไทย

เนื่องจากไม่มีเครื่องมือที่ใช้จับกั้งกระดานโดยเฉพาะ ปริมาณกั้งกระดานที่จับได้จากเครื่องมืออวนจมปูซึ่งเป็นเครื่องมือประมงพื้นบ้านมีน้อยมาก และชาวประมงจะนำไปบริโภคในครัวเรือน จึงไม่มีผลผลิตออกสู่ตลาด กั้งกระดานที่กระจายอยู่ในท้องตลาดเกือบทั้งหมดได้มาจากการประมงอวนลากซึ่งเป็นการประมงที่มีเป้าหมายเป็นกลุ่มสัตว์น้ำหน้าดิน และกั้งกระดานเป็นองค์ประกอบหนึ่งในกลุ่มสัตว์น้ำเศรษฐกิจหน้าดินที่จับได้จากการทำประมงดังกล่าว การศึกษาการประมงกั้งกระดานครั้งนี้จึงพิจารณาจากการประมงอวนลากทางฝั่งทะเลอันดามัน โดยแบ่งตามประเภทเรือประมงที่แตกต่างกัน ดังนี้

1.1 ชนิดเรือประมงอวนลากและการทำประมง

เรือประมงอวนลากทางฝั่งทะเลอันดามันแบ่งเป็น 2 ชนิด ได้แก่ เรือประมงอวนลากแผ่นตะเฆ่ และเรือประมงอวนลากคู้ เรือประมงอวนลากแผ่นตะเฆ่มีสองกลุ่มตามขนาดความยาวเรือ คือ กลุ่มที่มีความยาวเรือน้อยกว่า 14 เมตร และกลุ่มที่มีความยาวเรือ 14-18 เมตร

เรือประมงอวนลากแผ่นตะเฆ่มีความยาวเรือน้อยกว่า 14 เมตร หรือเรือประมงอวนลากแคระเรือชนิดนี้ใช้คันซึ่งติดตั้งไว้ที่ข้างเรือเป็นตัวช่วยในการกางปากอวนให้กว้างขึ้น มีจำนวนวันทำประมงอยู่ระหว่าง 5.6-10.0 วัน/เที่ยวเรือ ส่วนใหญ่ทำการลากอวนในเวลากลางคืน อย่างไรก็ตามมีเรือบางส่วนที่ทำประมงในเวลากลางวันด้วย ทำการลากอวนเฉลี่ยเท่ากับ 76.4 ชั่วโมง/เที่ยวเรือเรือประมงอวนลากแผ่นตะเฆ่ที่มีความยาวเรือ 14-18 เมตร มีจำนวนวันในการทำประมงอยู่ระหว่าง 8.0-19.0 วัน/เที่ยวเรือมีการลากอวนทั้งในเวลากลางวันและกลางคืน ทำการลากอวนเฉลี่ยเท่ากับ 256.5 ชั่วโมง/เที่ยวเรือและเรือประมงอวนลากคู้ มีจำนวนวันทำการประมงอยู่ระหว่าง 9.8-13.1 วัน/เที่ยวเรือ มีการลากอวนทั้งในเวลากลางวันและกลางคืน ทำการลากอวนเฉลี่ยเท่ากับ 210.5 ชั่วโมง/เที่ยวเรือกลุ่มเรือประมงที่มีเจ้าของเดียวกัน จะมีการฝากสัตว์น้ำมากับเรือที่เข้าเทียบท่าก่อนเพื่อเป็นการประหยัดน้ำมัน

1.2 แหล่งทำการประมง

แหล่งประมงของเรือประมงอวนลากครอบคลุมเกือบตลอดทั้งฝั่งทะเลอันดามัน ตั้งแต่บริเวณน่านน้ำประชิดไทย-พม่า เกาะพยาม และด้านทิศตะวันตกของจังหวัดระนองหมู่เกาะสุรินทร์หมู่เกาะสิมิลัน และด้านทิศตะวันตกของจังหวัดพังงา เกาะราชา เกาะดอกไม้ เกาะไม้ท่อน เกาะยาวใหญ่ เกาะพีพี เกาะรอก เกาะตาใบ เกาะบุโหลน เกาะอาดัง เกาะตะรุเตา และบริเวณน่านน้ำประชิดไทย-มาเลเซียอวนลากแผ่นตะเฆ่ขนาดความยาวเรือต่ำกว่า 14 เมตร มีแหล่งทำการประมงไม่ห่างจากฝั่งมากนัก และมีขอบเขตพื้นที่ทำประมงน้อยกว่าเรือประมงอวนลากแผ่นตะเฆ่ขนาดความยาวเรือ 14-18 เมตร และเรือประมงอวนลากคู้ (ภาพที่ 2)

1.3 ปริมาณผลจับกั้งกระดาน อัตราการจับและองค์ประกอบสัตว์น้ำ

ปริมาณผลจับกั้งกระดานทั้งหมดจากเครื่องมือประมงอวนลากใน พ.ศ.2556 เท่ากับ 41,996 กิโลกรัม(กรมประมง, 2555) อัตราการจับและปริมาณผลจับกั้งกระดานต่ำมากเมื่อเปรียบเทียบกับสัตว์น้ำกลุ่มอื่นๆที่จับโดยเรือประมงอวนลากอัตราการจับ และปริมาณผลจับกั้งกระดานจากเรือประมงอวนลากแต่ละชนิดมีความแตกต่างกัน(ตารางที่ 2) ดังนี้

อวนลากแผ่นตะเฆ่ขนาดความยาวเรือต่ำกว่า 14 เมตร มีอัตราการจับสัตว์น้ำทั้งหมดเท่ากับ 17.96 กิโลกรัม/ชั่วโมง เป็นกลุ่มสัตว์น้ำเศรษฐกิจเท่ากับ 10.67 กิโลกรัม และกลุ่มปลาเปิดเท่ากับ 7.29 กิโลกรัมคิดเป็นร้อยละ 59.41 และ 40.59 ตามลำดับ มีอัตราการจับกั้งกระดานเท่ากับ 0.01 กิโลกรัม/ชั่วโมง คิดเป็นร้อยละ 0.06 ของสัตว์น้ำที่จับได้ทั้งหมด มีปริมาณผลจับกั้งกระดานเท่ากับ 499 กิโลกรัม

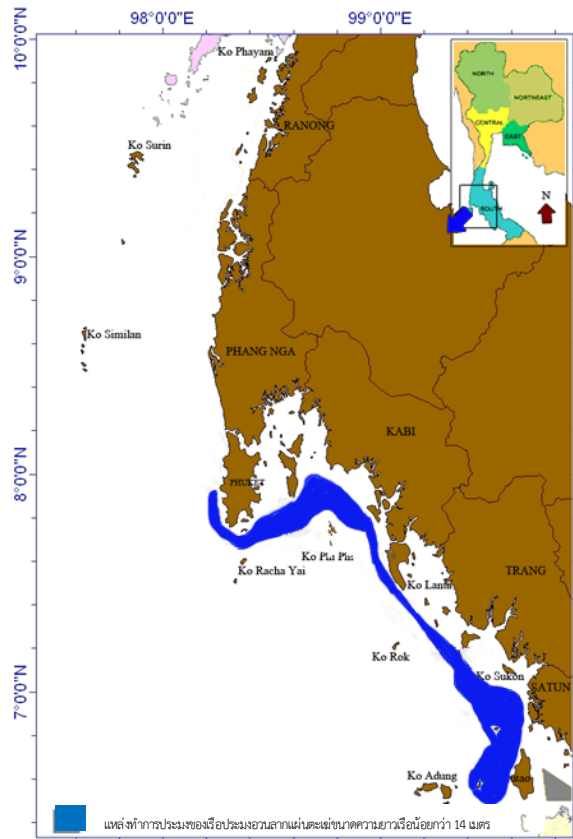
อวนลากแผ่นตะเฆ่ขนาดความยาวเรือ 14-18 เมตร มีอัตราการจับสัตว์น้ำทั้งหมดเท่ากับ 60.52 กิโลกรัม/ชั่วโมง เป็นกลุ่มสัตว์น้ำเศรษฐกิจเท่ากับ 40.00 กิโลกรัม และกลุ่มปลาเปิดเท่ากับ 20.52 กิโลกรัมคิดเป็นร้อยละ 66.09 และ 33.91 ตามลำดับ มีอัตราการจับกั้งกระดานเท่ากับ 0.03 กิโลกรัม/ชั่วโมง คิดเป็นร้อยละ 0.05 ของสัตว์น้ำที่จับได้ทั้งหมด มีปริมาณผลจับกั้งกระดานเท่ากับ 32,817 กิโลกรัม

อวนลากคู่ มีอัตราการจับสัตว์น้ำทั้งหมดเท่ากับ 129.77 กิโลกรัม/ชั่วโมง เป็นกลุ่มสัตว์น้ำเศรษฐกิจเท่ากับ 63.50 กิโลกรัม และกลุ่มปลาเปิดเท่ากับ 66.29 กิโลกรัมคิดเป็นร้อยละ 48.93 และ 51.07 ตามลำดับ มีอัตราการจับกั้งกระดาน 0.02 กิโลกรัม/ชั่วโมง คิดเป็นร้อยละ 0.02 ของสัตว์น้ำที่จับได้ทั้งหมด ปริมาณผลจับกั้งกระดานเท่ากับ 8,680 กิโลกรัม

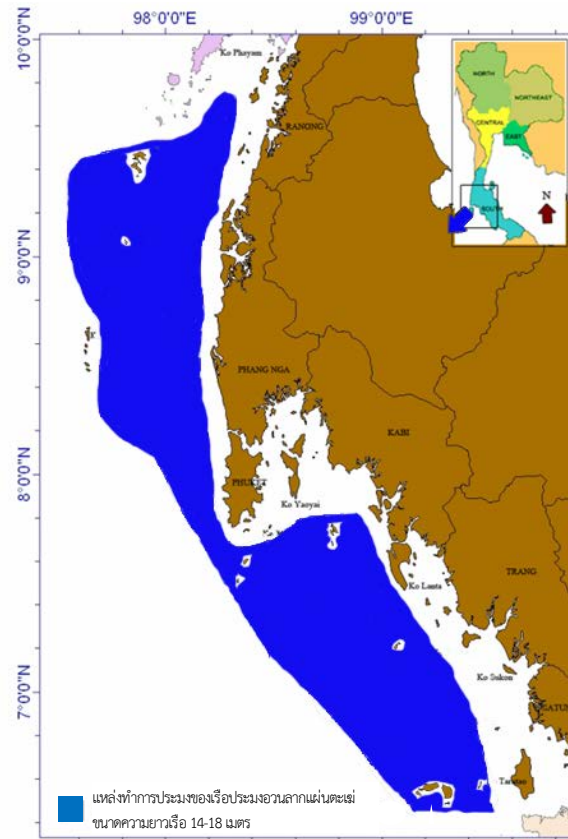
1.4 ขนาดกั้งกระดานที่ได้จากการประมงอวนลาก

จากข้อมูลปริมาณผลจับพบว่าจำนวนกั้งกระดานที่ถูกจับจากเรือประมงอวนลากชนิดต่างๆ ทางฝั่งทะเลอันดามันใน พ.ศ. 2556 มีน้ำหนักรวม 41,996 กิโลกรัม คิดเป็นจำนวน 324,526 ตัว มีความยาวตลอดตัวอยู่ในช่วง 8-26 เซนติเมตร (ภาพที่ 3) และมีน้ำหนักตัวอยู่ในช่วง 25-325 กรัม (ภาพที่ 4) FAO รายงานว่า กั้งกระดานชนิดนี้มีขนาดความยาวตลอดตัวมากที่สุดประมาณ 25 เซนติเมตร (Holthuis, 1991) อย่างไรก็ตาม ต่อมา Secretariat of the Pacific Community รายงานว่า สัตว์น้ำชนิดนี้สามารถเติบโตจนมีขนาดความยาวได้มากที่สุดถึง 28 เซนติเมตร และมีน้ำหนักได้มากกว่า 500 กรัม (Secretariat of the Pacific Community, 2014) เมื่อพิจารณาองค์ประกอบขนาดกั้งกระดานที่จับได้จากการประมงอวนลากทุกชนิดพบว่า กั้งกระดานส่วนใหญ่มีขนาดโตกว่าขนาดที่สามารถสืบพันธุ์ได้ ซึ่งมีรายงานว่า กั้งกระดานเพศเมียที่สามารถสืบพันธุ์ได้ (L_{50}) มีขนาดความยาวตลอดตัวเฉลี่ยเท่ากับ 10.7 เซนติเมตร (Kagwade and Kabli, 1996)

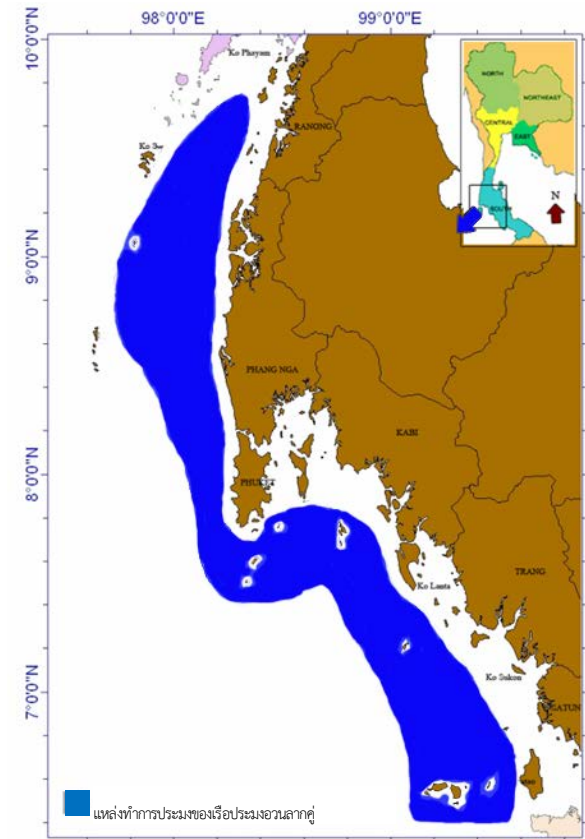
ถึงแม้มีรายงานว่า กั้งกระดานชนิดนี้มีความดกไข่มาก แพร่กระจายได้กว้างไกล และมีอายุยืนยาว ทำให้มีความต้านทานต่อการสูญพันธุ์ได้มาก (Mikami and Greenwood, 1997) แต่ กั้งกระดานมีการเติบโตได้ช้า ดังนั้นแม้ผลการศึกษารังนี้ จะแสดงให้เห็นว่า กั้งกระดานส่วนใหญ่ที่ได้การประมงอวนลากทางฝั่งทะเลอันดามันของประเทศไทยมีขนาดโตกว่าขนาดที่สามารถสืบพันธุ์ได้ แต่ต้องคำนึงถึงศักยภาพการผลิตของธรรมชาติด้วย หากมีการทำการประมงมากจนเกินศักยภาพการผลิตของกั้งกระดานในธรรมชาติ จะทำให้กั้งกระดานมีจำนวนลดลงและอาจเกิดการล่มสลายของทรัพยากรกั้งกระดานขึ้นได้ ดังเช่นที่มีรายงานว่า ได้เกิดขึ้นแล้วในบางพื้นที่ของประเทศอินเดีย (Radhakrishnan *et al.*, 2005)



(ก)



(ข)



(ค)

ภาพที่ 2 แหล่งทำการประมงของเรือประมงอวนลากทางฝั่งทะเลอันดามันของประเทศไทยพ.ศ. 2556 (ก) เรือประมงอวนลากแผ่นตะเฆ่ขนาดความยาวเรือน้อยกว่า 14 เมตร (ข)เรือประมงอวนลากแผ่นตะเฆ่ขนาดความยาวเรือ 14-18 เมตร และ(ค) เรือประมงอวนลากคู่

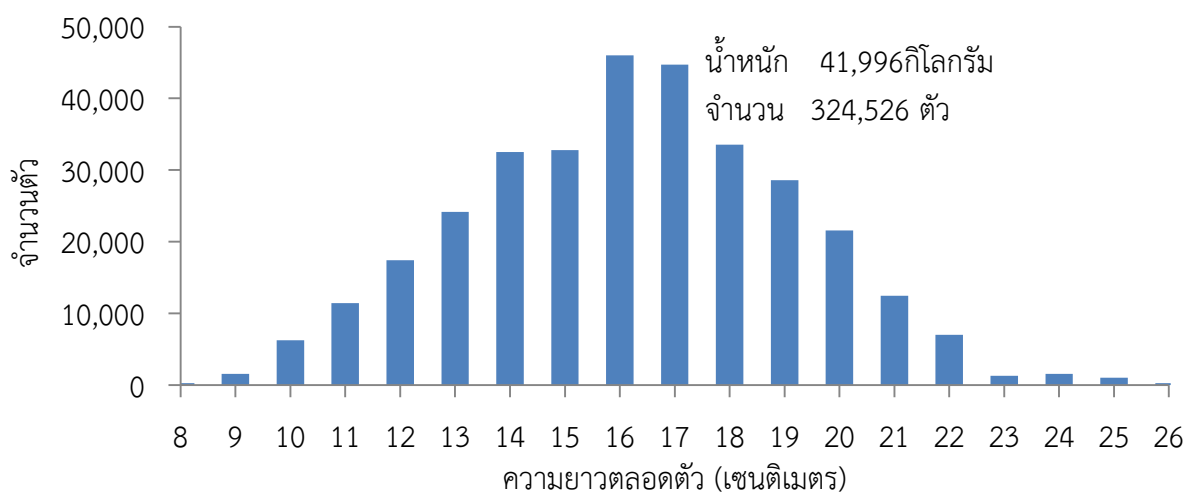
ตารางที่ 2 อัตราการจับ (กิโลกรัม/ชั่วโมง) และองค์ประกอบ (ร้อยละ) สัตว์น้ำจากการประมงอวนลากทางฝั่งทะเลอันดามันของประเทศไทยพ.ศ. 2556

| สัตว์น้ำ | OBT1 | | OBT2 | | PT | |
|-------------------|-------------|-------------|-------------|-------------|-------------|-------------|
| | CPUE | % | CPUE | % | CPUE | % |
| ปลาผิวน้ำ | 0.09 | 0.50 | 4.62 | 7.63 | 10.01 | 7.71 |
| ปลาหน้าดิน | 5.03 | 28.01 | 23.68 | 39.13 | 37.55 | 28.93 |
| หมึก | 1.57 | 8.74 | 4.29 | 7.09 | 6.28 | 4.84 |
| ปู | 0.25 | 1.39 | 4.43 | 7.32 | 6.12 | 4.72 |
| กั้งตักแตน | 0.03 | 0.17 | 0.00 | 0.00 | 0.00 | 0.00 |
| กั้ง | 3.68 | 20.49 | 2.95 | 4.87 | 3.52 | 2.71 |
| กั้งกระดาน | 0.01 | 0.06 | 0.03 | 0.05 | 0.02 | 0.02 |
| หอย | 0.01 | 0.06 | 0.00 | 0.00 | 0.00 | 0.00 |
| อื่นๆ | 0.00 | 0.00 | 0.03 | 0.05 | 0.00 | 0.00 |
| ปลาเศรษฐกิจ | 10.67 | 59.41 | 40.00 | 66.09 | 63.50 | 48.93 |
| ปลาเบ็ด | 7.29 | 40.59 | 20.52 | 33.91 | 66.29 | 51.07 |
| รวม | 17.96 | 100.00 | 60.52 | 100.00 | 129.79 | 100.00 |

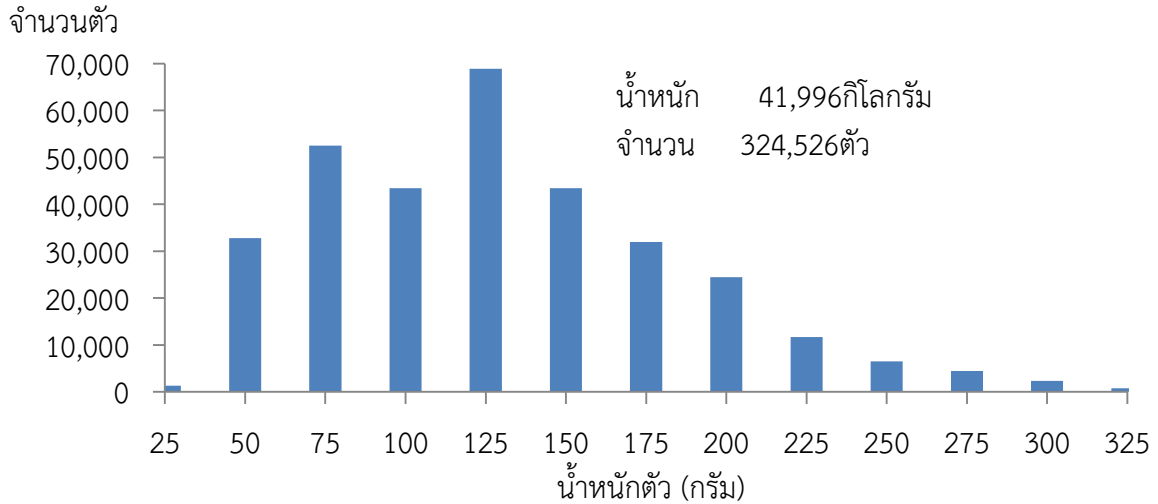
หมายเหตุ: OBT1 = เรือประมงอวนลากแผ่นตะเฆ่ขนาดความยาวเรือน้อยกว่า 14 เมตร

OBT2 = เรือประมงอวนลากแผ่นตะเฆ่ขนาดความยาวเรือ 14-18 เมตร

PT = เรือประมงอวนลากคู่



ภาพที่ 3 การกระจายความถี่ของความยาวตลอดตัวกั้งกระดานที่จับได้โดยเรือประมงอวนลากทางฝั่งทะเลอันดามันของประเทศไทย พ.ศ. 2556



ภาพที่ 4 การกระจายความถี่ของน้ำหนักตัวกั้งกระดานที่จับได้โดยเรือประมงอวนลากทางฝั่งทะเลอันดามันของประเทศไทย พ.ศ. 2556

2. ลักษณะการตลาดกั้งกระดาน

2.1 ลักษณะสินค้ากั้งกระดาน

กั้งกระดานเป็นสัตว์น้ำที่มีการค้าในรูปแบบสดไม่มีชีวิต นำไปบริโภคโดยการนึ่ง ต้ม หรือรับประทานแบบดิบ ที่เรียกว่า ซาซิมิ ดังนั้นความสดและขนาดของกั้งกระดานจึงเป็นปัจจัยสำคัญในการกำหนดราคาซื้อ-ขาย

กั้งกระดานที่จับได้จากอวนจมนั้นจะมีความสดมาก เนื่องจากการทำประมงแบบวันเดียว อย่างไรก็ตามผลจับจากอวนจมนั้นมีน้อยมากและไม่มีผลทางการตลาดเนื่องจากไม่มีการซื้อ-ขายในตลาด ส่วนอวนลากนั้นการทำประมงหลายวันระหว่าง 5.6-19.0 วันจึงจะนำสัตว์น้ำมาขนถ่าย ชาวประมงจึงต้องใช้น้ำแข็งในการเก็บรักษาภายหลังการจับคุณภาพกั้งกระดานที่เกิดจากการเก็บรักษา จึงมีผลต่อการกำหนดราคาซื้อ-ขาย กั้งกระดานที่มีการเก็บรักษาอย่างเหมาะสม เปลือกจะมีสีสดใส รยางค์และผิวทางด้านท้องมีสีชมพู เมื่อใช้นิ้วกดลงจะรู้สึกตึงแน่น (ภาพที่ 5) ส่วนกั้งกระดานที่ได้รับการเก็บรักษาไม่เหมาะสมภายหลังการจับปลารยางค์หรือเปลือกจะมีสีดำคล้ำ เมื่อใช้นิ้วกดลงด้านท้องจะรู้สึกวุ้นวุ้นไม่แน่น อาจจะมีกลิ่นเหม็นจากความไม่สด สัตว์ส่วนน้ำหนักเปลือกต่อน้ำหนักเนื้อมาก กั้งกระดานที่มีการเก็บรักษาไม่ได้คุณภาพมีราคาต่ำลงมาก(ภาพที่ 6)



ภาพที่ 5 ลักษณะกั้งกระดานที่มีการเก็บรักษาอย่างมีคุณภาพด้วยน้ำแข็ง (ก) ด้านหลัง (ข) ด้านท้อง



(ก)

ภาพที่ 6 ลักษณะกั้งกระดานที่มีการเก็บรักษาไม่ได้คุณภาพ (ก) เปลือกมีสีดำ และแตก (ข) ปลายรยางค์ เปลือกและลำตัว มีสีดำคล้ำ ทั้งด้านหลังและด้านท้อง

กั้งกระดานเป็นสินค้าสัตว์น้ำที่ไม่สามารถกำหนดปริมาณการผลิตหรือปริมาณการจับได้ และมีปริมาณน้อยกว่าความต้องการของตลาด อย่างไรก็ตามถึงแม้จะไม่มีสินค้าที่ทดแทนกั้งกระดานได้อย่างสมบูรณ์ แต่สัตว์ทะเลชนิดอื่นๆ เช่น กุ้ง ปู และหอย ก็เป็นทางเลือกสำหรับผู้ซื้อ นอกจากนี้เป็นธรรมชาติของสินค้าประเภทนี้ที่ไม่สามารถเก็บรักษาไว้ได้นาน เนื่องจากจะมีการเสื่อมสภาพในเวลาอันรวดเร็ว ทำให้ลดการมีอิทธิพลเหนือราคาสินค้าและการผูกขาดตลาดได้

2.2 ลักษณะตลาดกั้งกระดาน

ตลาดกั้งกระดานทางฝั่งทะเลอันดามันมีลักษณะเป็นตลาดแข่งขันสมบูรณ์ โดยประกอบด้วย 5 คุณลักษณะ คือ จำนวนผู้ขายและผู้ซื้อมีมากมาย สินค้ากั้งกระดานมีคุณภาพใกล้เคียงกัน การเข้า-ออกจากการผลิตเป็นไปอย่างเสรี และผู้ขายและผู้ซื้อมีความรอบรู้ในสภาพการณ์ของตลาดอย่างสมบูรณ์ (ตารางที่ 1) มีรายละเอียด ดังนี้

จำนวนผู้ขายและผู้ซื้อกั้งกระดานมีมากมาย โดยใน พ.ศ. 2556 มีเรือประมงอวนลากทำการประมงทั้งหมด 276 ลำ ในจังหวัดระนอง มีตลาดกลาง ผู้ประกอบกิจการแพปลา และผู้รวบรวมซื้อสินค้าสัตว์น้ำที่ได้ขึ้นทะเบียนไว้กับสำนักงานประมงจังหวัดระนอง จำนวน 41 ราย (สำนักงานประมงจังหวัดระนอง, ติดต่อส่วนตัว) ในจังหวัดภูเก็ตมีผู้ประกอบกิจการแพปลาและผู้รวบรวมซื้อสินค้าสัตว์น้ำที่ได้ขึ้นทะเบียนไว้กับสำนักงานประมงจังหวัดภูเก็ต รวมจำนวน 70 ราย (สำนักงานประมงจังหวัดภูเก็ต, ติดต่อส่วนตัว) และในจังหวัดสตูลมีผู้ประกอบกิจการแพปลา และผู้รวบรวมซื้อสินค้าสัตว์น้ำ ที่ได้ขึ้นทะเบียนไว้กับสำนักงานประมงจังหวัดสตูล จำนวน 59 ราย (สำนักงานประมงจังหวัดสตูล, ติดต่อส่วนตัว) รวมมีผู้ประกอบการซื้อขาย-สัตว์น้ำจากเรือประมงอวนลากของทั้งสามจังหวัด จำนวน 110 ราย นอกจากนี้พบว่ามีผู้ประกอบการที่ไม่ได้ขึ้นทะเบียนอีกจำนวนหนึ่ง จำนวนผู้ซื้อขายที่มีมากทำให้ปริมาณการซื้อขายของแต่ละรายมีจำนวนน้อยมากเมื่อเปรียบเทียบกับจำนวนซื้อขายทั้งหมด การเปลี่ยนแปลงปริมาณซื้อ-ขายของผู้ขายและผู้ซื้อรายใดรายหนึ่งจึงไม่กระทบราคาตลาด หรือไม่ทำให้อุปทานและอุปสงค์ของตลาดเปลี่ยนแปลงใน พ.ศ. 2556 มีผลผลิตกั้งกระดาน 41,996

กิโลกรัม เป็นกึ่งกระดานที่ขึ้นท่าที่จังหวัดระนอง ภูเก็ต และสตูล เท่ากับ 30,055 7,230 และ 4,711 กิโลกรัม ตามลำดับ (ตารางที่ 3) ซึ่งเป็นปริมาณที่น้อย

ตารางที่ 3 ข้อมูลการตลาดกึ่งกระดานของจังหวัดทางฝั่งทะเลอันดามัน พ.ศ. 2556

| รายการ | จังหวัด | | | รวม |
|---|---------|--------|--------|--------|
| | ระนอง | ภูเก็ต | สตูล | |
| 1. ผู้ขึ้นทะเบียนรวบรวมสินค้าสัตว์น้ำ (ราย) | 41 | 70 | 59 | 110 |
| 2. ผู้รวบรวมกึ่งกระดาน (ราย) | 5 | 2 | 0 | 7 |
| 3. ปริมาณกึ่งกระดาน พ.ศ. 2556 (กิโลกรัม) | 30,055 | 7,230 | 4,711* | 41,996 |
| 4. ปริมาณกึ่งกระดานที่ออกสู่ตลาด พ.ศ. 2556 (กิโลกรัม) | 30,055 | 7,230 | 0 | 37,285 |
| 5. ปริมาณกึ่งกระดานที่ออกสู่ตลาด (กิโลกรัม/วัน) | 82 | 20 | 0 | 102 |
| 6. ปริมาณกึ่งกระดานที่ผ่านผู้รวบรวม(กิโลกรัม/ราย/วัน) | 16.4 | 10.0 | 0.0 | 26.4 |

หมายเหตุ * มีรายงานผลการจับ แต่ไม่มีการออกสู่ตลาด มีการนำไปบริโภคภายในครัวเรือนของชาวประมง

ปริมาณกึ่งกระดานที่มีอยู่น้อย ทำให้ผู้ที่ขึ้นทะเบียนผู้รวบรวมสินค้าสัตว์น้ำส่วนใหญ่ไม่มีเป้าหมายในการรวบรวมกึ่งกระดาน จึงมีเฉพาะบางรายที่รวบรวมซื้อกึ่งกระดาน ที่จังหวัดระนองมีผู้รวบรวมกึ่งกระดานจากเรือประมงอวนลากจำนวน 5 ราย ที่จังหวัดภูเก็ตมีจำนวน 2 ราย ในขณะที่จังหวัดสตูลไม่มีกึ่งกระดานออกสู่ตลาด เนื่องจากปริมาณที่จับได้น้อย เฉลี่ยปริมาณกึ่งต่อเรือประมงหนึ่งลำประมาณ 0.3 กิโลกรัม /วัน เท่านั้น ชาวประมงจึงนำกลับไปบริโภคในครัวเรือนปริมาณกึ่งกระดานที่ออกสู่ตลาดที่จังหวัดระนองและภูเก็ต เฉลี่ยเท่ากับ 82 และ 20 กิโลกรัม/วัน ทำให้กึ่งกระดานที่ผ่านการซื้อขายลำดับแรกประมาณ 16.4 และ 10.0 กิโลกรัม/ราย หรือเฉลี่ยเท่ากับ 14.6 กิโลกรัม/ราย หลังจากนั้นปริมาณกึ่งกระดานที่ผู้ซื้อ-ขายถือครองค่อยๆ ลดสัดส่วนลงเมื่อผ่านการซื้อ-ขายในลำดับถัดไปก่อนถึงมือผู้บริโภค ซึ่งจำนวนผู้ซื้อ-ขายมีมากรายขึ้น

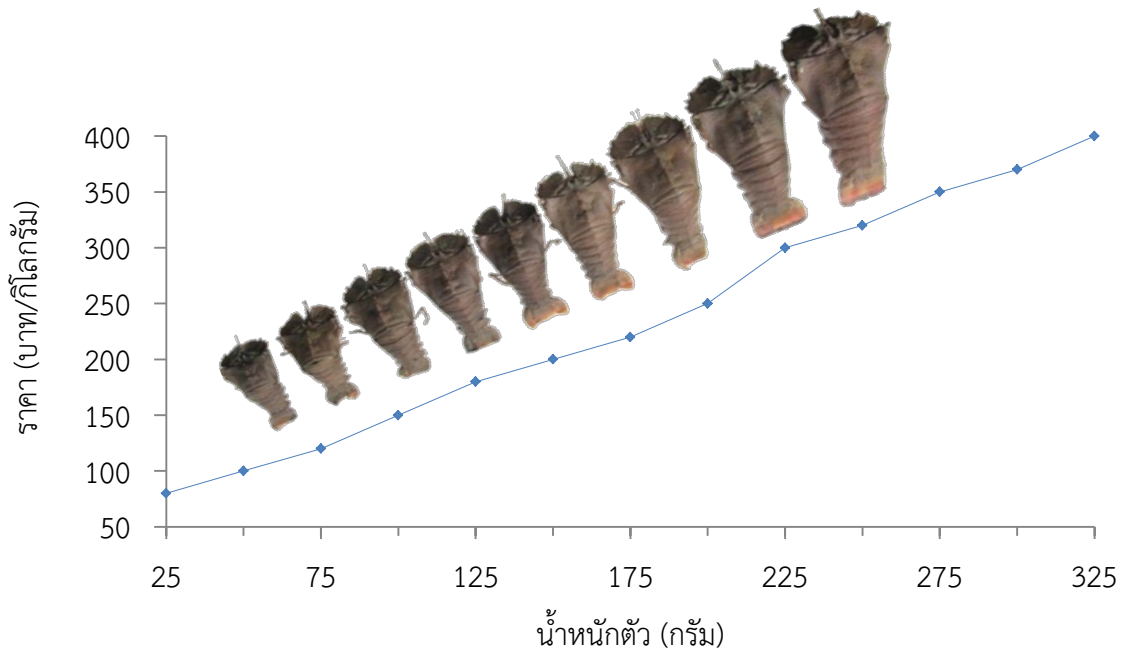
สินค้ามีลักษณะและคุณภาพใกล้เคียงกันมาก (homogenous product) โดยในสายตาของผู้ซื้อเห็นว่าสินค้ากึ่งกระดานของผู้ขายแต่ละรายไม่แตกต่างกัน จะซื้อจากผู้ขายคนใดคนหนึ่งได้ทราบได้ที่ขายตามราคาตลาด อย่างไรก็ตาม ในบริบทของกึ่งกระดาน ลักษณะและคุณภาพใกล้เคียงกันมากนั้นไม่ได้หมายความว่ากึ่งกระดานที่ได้จากการประมงมีลักษณะและมาตรฐานเหมือนกันหมด แต่เป็นลักษณะที่ว่าโอกาสที่กึ่งกระดานจะมีปริมาณ ขนาด และคุณภาพดี หรือคุณภาพไม่ดีของผู้ผลิตแต่ละรายนั้นไม่ได้เท่าๆกัน อิทธิพลต่อการตัดสินใจของผู้ซื้อจึงเป็นราคาที่เหมาะสมกับสินค้า โดยไม่เจาะจงว่าจะต้องเป็นสินค้าของผู้ขายรายใด

ผู้ผลิตสามารถเลิกกิจกรรมได้ง่าย และผู้ผลิตรายใหม่มีสิทธิ์ที่จะเข้าดำเนินการผลิตแข่งขันเมื่อไรก็ได้โดยเสรีปราศจากการกีดขวาง ในการพิจารณาครั้งนี้วิเคราะห์ว่าชาวประมงแต่ละรายไม่สามารถกำหนดปริมาณการจับได้ และโอกาสที่จะจับกึ่งกระดานได้หรือไม่ได้นั้นมีเท่าๆกัน ดังนั้นโอกาสที่จะนำสินค้าเข้าสู่ตลาดของชาวประมงแต่ละรายนั้นมีได้เท่าๆกัน

ผู้ขายและผู้ซื้อมีความรอบรู้ในสภาพการณ์ของตลาดอย่างสมบูรณ์ หมายความว่าผู้ขายและผู้ซื้อมีการติดตามเหตุการณ์และความเคลื่อนไหวในตลาดตลอดเวลาเมื่อมีการเปลี่ยนแปลงเกิดขึ้นจะทราบทันทีและปฏิบัติได้ถูกต้อง ผู้ซื้อและผู้ขายทราบถึงแม้ความต้องการของตลาดสูง แต่ไม่สามารถเพิ่มผลผลิตกึ่งกระดานได้นอกจากนี้ปัจจัยที่ส่งผลต่อตลาดผลผลิตสัตว์น้ำ ได้แก่ อิทธิพลจากสภาพภูมิอากาศหรือฤดูกาลที่ส่งผลต่อปริมาณผลผลิต ในฤดูกาลท่องเที่ยวและนอกฤดูกาลท่องเที่ยวที่ส่งผลต่อปริมาณความต้องการของผู้บริโภค เป็นต้น

2.3 ราคา และมูลค่า

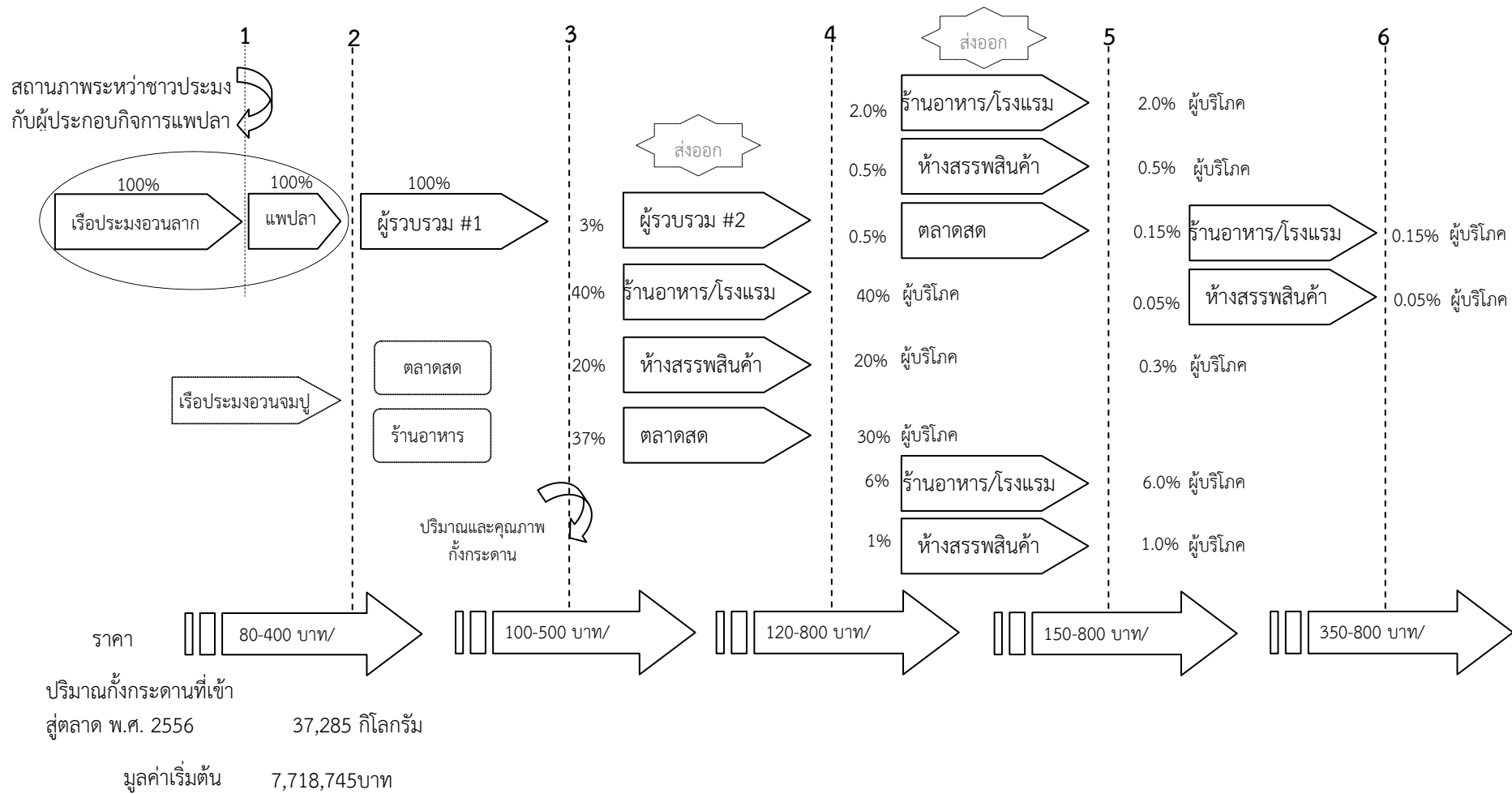
คุณภาพสินค้ากั้งกระดานที่เกิดจากการเก็บรักษา และขนาดกั้งกระดานมีผลต่อการกำหนดราคา กั้งกระดานเป็นสินค้าที่ไม่มีการควบคุมขนาดในการจับ หรือในการซื้อ-ขาย จึงมีขนาดที่แตกต่างกันมาก โดยมีน้ำหนักตัวระหว่าง 25-325 กรัม ราคาเริ่มต้น ณ จุดซื้อ-ขายลำดับแรกอยู่ระหว่าง 80-400 บาท/กิโลกรัม ผู้ซื้อ-ขายใช้วิธีกำหนดราคาจากการประมาณน้ำหนักตัวกั้งกระดานโดยนับจำนวนตัวต่อน้ำหนัก 1 กิโลกรัม กั้งที่มีขนาดเล็กสุดราคา 80 บาท/กิโลกรัม มีจำนวน 40 ตัว ส่วนกั้งที่มีขนาดใหญ่สุดราคา 400 บาท/กิโลกรัม มีจำนวน 3 ตัว เป็นต้น (ภาพที่ 7) ปริมาณกั้งกระดานที่จับได้จากเรือประมงอวนลากทางฝั่งทะเลอันดามันใน พ.ศ. 2556 มีปริมาณ 41,996 กิโลกรัมคำนวณเป็นมูลค่า ณ จุดซื้อ-ขายลำดับแรกเท่ากับ 13,759,411 บาทอย่างไรก็ตาม กั้งกระดานที่จังหวัดสตูลปริมาณ 4,711 กิโลกรัม ไม่ได้เข้าสู่ตลาดการซื้อ-ขาย เนื่องจากมีปริมาณน้อยชาวประมงนำไปบริโภคในครัวเรือน ปริมาณและมูลค่ากั้งกระดานที่เข้าสู่ตลาดเท่ากับ 37,285 กิโลกรัมและ 7,718,745 บาท นอกจากนี้กั้งกระดานที่มีขนาดเล็กกว่านี้จะไม่เข้ามาสู่วิถีตลาดของกั้งกระดาน ชาวประมงจะนำไปบริโภคในครัวเรือน หรือถูกคัดออกไปขายร่วมกับสัตว์น้ำอื่นๆ เช่น รวมกับปูที่มีขนาดเล็ก และกรณีที่ผลจับกั้งกระดานมีน้อย ราคาซื้อขายจะเป็นราคาเหมารวมของกั้งกระดานทุกขนาด ซึ่งไม่สามารถระบุราคาและมูลค่าที่แน่นอนได้



ภาพที่ 7 ราคา กั้งกระดานตามขนาดน้ำหนักตัว ณ จุดซื้อ-ขายลำดับแรก

3. วิถีตลาดกั้งกระดาน

วิถีตลาดกั้งกระดานไม่ซับซ้อน มีจำนวนผู้ถือครองสินค้าก่อนถึงผู้บริโภคไม่มากโดยมีการซื้อ-ขาย 2-6 ลำดับก่อนถึงผู้บริโภค ปัจจัยที่มีผลต่อวิถีตลาดได้แก่ สถานะภาพของผู้ขายและผู้ซื้อที่มีต่อกันปริมาณ และคุณภาพกั้งกระดาน และราคา (ภาพที่ 8) มีรายละเอียดดังนี้



หมายเหตุ วิถีตลาดที่เคยเกิดขึ้นในอดีตก่อน พ.ศ. 2555 แสดงไว้ในกรอบเส้นประ

ภาพที่ 8 วิถีตลาดกึ่งกระดานทางฝั่งทะเลอันดามัน

3.1 การซื้อขายลำดับที่ 1 และ 2 ณ แหล่งขนถ่ายสัตว์น้ำ

การตลาดเริ่มต้นขึ้นจุดแรกเมื่อมีการขนถ่ายกั้งกระดาน กั้งกระดานที่จับได้จากเรือประมง อวนจมปูจะถูกขนถ่ายบริเวณชายหาดหรือบริเวณที่ใกล้หมู่บ้านของชาวประมง ส่วนกั้งกระดานที่จับได้จากการประมงอวนลากจะถูกนำมาขนถ่ายที่ทำเทียบเรือประมงหรือแพปลา

กั้งกระดานที่จับได้จากเรือประมงประเภทพื้นบ้านจะถูกขนถ่ายบริเวณชายหาดหรือบริเวณใกล้หมู่บ้านของชาวประมง เนื่องจากเป็นเรือขนาดเล็กจึงไม่ต้องใช้ท่าเทียบเรือเพื่อขนถ่ายสัตว์น้ำ แต่ผลจับกั้งกระดานจากชาวประมงแต่ละรายมีปริมาณน้อยมาก เฉลี่ยน้อยกว่า 0.5 กิโลกรัม/เที่ยวเรือหรือคิดเป็นร้อยละ 0.16 ของผลจับทั้งหมดที่ได้จากการประมงอวนจมปูเท่านั้น (ออร์สา, ติดต่อบริษัท) ส่วนใหญ่ชาวประมงจะนำไปบริโภคในครัวเรือนมีน้อยครั้งมากนำไปขายให้กับร้านอาหารในท้องถิ่น หรือนำไปขายโดยตรงที่ตลาดสดในท้องถิ่น โดยขายร่วมกับสัตว์น้ำอื่นๆ เมื่อกั้งกระดานมีปริมาณน้อยมาก หรือคุณภาพต่ำ หรือมีขนาดเล็กเกินไป หรือไม่มีผู้รับซื้อ

กั้งกระดานที่ได้จากการประมงอวนลากจะถูกนำมาขนถ่ายที่ทำขึ้นสัตว์น้ำท่าเทียบเรือประมงองค์การสะพานปลา หรือแพปลาเอกชน ในกรณีแพปลาเอกชนการซื้อขายระหว่างเจ้าของเรือประมงและผู้ประกอบกิจการแพปลาจะเกิดขึ้น ณ จุดนี้หรือไม่ขึ้นอยู่กับสถานะของเจ้าของเรือประมงและผู้ประกอบกิจการแพปลา หากเรือประมงเป็นกรรมสิทธิ์ของผู้ประกอบกิจการแพปลา โดยได้ก้อมีสถานภาพเป็นได้รับจ้างก็จะไม่มีการซื้อขายเกิดขึ้น เจ้าของเรือและผู้ประกอบกิจการแพปลาเป็นคนเดียวกันจึงมีสถานะภาพเป็นผู้ผลิตสินค้า หากผู้ประกอบกิจการแพปลาไม่ได้เป็นเจ้าของเรือประมงการซื้อขายครั้งแรกก็จะเกิดขึ้นที่นี่ โดยผู้ประกอบกิจการแพปลาจะเป็นผู้ดำเนินการในการคัดแยกและเป็นผู้กำหนดราคาซื้อขายตามขนาด และคุณภาพ ตามสภาวะการณ์ของตลาด ไม่มีการต่อรองราคา อย่างไรก็ตามราคากั้งกระดานที่กำหนดขึ้นอยู่กับสถานะภาพของผู้ประกอบกิจการแพปลาต่อชาวประมงด้วย หากผู้ประกอบกิจการแพปลาเป็นนายทุน เป็นผู้ให้ยืมเงินลงทุน เป็นผู้ลงทุนค่าโสหุ้ยค่าซ่อมแซมเรือและอุปกรณ์ทำการประมง หรือเป็นเจ้าของนี้ ราคาสัตว์น้ำ ณ จุดนี้จะต่ำกว่าราคาซื้อขายระหว่างชาวประมงและผู้ประกอบกิจการแพปลาที่เป็นอิสระต่อกันร้อยละ 5-15 ขึ้นอยู่กับการตกลงระหว่างกัน และเป็นลักษณะการซื้อขายทางบัญชีมากกว่าการซื้อขายแลกเปลี่ยนด้วยเงินสด ณ จุดขาย เหมือนกับกรณีการซื้อขายระหว่างชาวประมงและผู้ประกอบกิจการแพปลาที่เป็นอิสระต่อกันหลังจากได้รับการคัดแยกแล้วกั้งกระดานจึงถูกนำไปขายต่อดังนั้นจึงกล่าวได้ว่า วิธีการซื้อขายที่ทำขึ้นสัตว์น้ำหรือแพปลา มี 4 ลักษณะ คือ

3.1.1 เจ้าของเรือประมงและผู้ประกอบกิจการแพปลาเป็นคนๆ เดียวกัน จึงไม่มีการซื้อขายระหว่างกัน หลังจากผ่านการคัดแยกแล้วกั้งกระดานจะถูกขายให้กับผู้รวบรวมโดยวิธีประมูลหรือการตกลงราคา

3.1.2 ชาวประมงซึ่งเป็นเจ้าของเรือประมงขายกั้งกระดานให้ผู้ประกอบกิจการแพปลา แล้วผู้ประกอบกิจการแพปลาขายให้กับผู้รวบรวมสัตว์น้ำโดยวิธีประมูลราคาหรือการตกลงราคา

3.1.3 ชาวประมงซึ่งเป็นเจ้าของเรือประมงขายกั้งกระดานให้ผู้รวบรวมสัตว์น้ำโดยตรง โดยชาวประมงเป็นผู้จ่ายค่าธรรมเนียมการใช้ท่าเทียบเรือให้กับผู้ประกอบกิจการแพปลาส่วนใหญ่กรณีนี้จะเกิดขึ้นในการใช้ท่าเทียบเรือองค์การสะพานปลา

3.1.4 ชาวประมงขายกั้งกระดานให้กับผู้รวบรวมสินค้าสัตว์น้ำที่เข้ามาเช่าพื้นที่ของท่าเทียบเรือเพื่อซื้อขายสัตว์น้ำโดยตรง โดยผู้รวบรวมสินค้าสัตว์น้ำเป็นผู้จ่ายค่าธรรมเนียมการใช้ท่าเทียบเรือ กรณีนี้เกิดขึ้นที่ท่าเทียบเรือประมงองค์การสะพานปลา และผู้รวบรวมสินค้าสัตว์น้ำมีเรือประมงเป็นของตนเองด้วย

ปริมาณการไหลของกั้งกระดานที่ออกจากจุดขนถ่ายสัตว์น้ำจากเรือประมง ไปยังผู้รวบรวมสัตว์น้ำลำดับแรกเท่ากับร้อยละ 100 ราคากั้งกระดาน ณ แหล่งขนถ่ายสัตว์น้ำอยู่ระหว่าง 80-400 บาท/กิโลกรัม

3.2 การซื้อขายลำดับที่ 3

การซื้อขายลำดับที่ 3 เกิดขึ้นจากผู้รวบรวมสินค้าในลำดับแรก ในอดีตก่อน พ.ศ. 2555 ผู้รวบรวมสินค้ากึ่งกระดานมีเป้าหมายเพื่อการส่งออก โดยจะรวบรวมสินค้าให้ได้อย่างน้อย 1,000 กิโลกรัม/เดือน ก่อนการส่งออก จึงมีการซื้อขายผ่านผู้รวบรวมอย่างน้อย 2 ลำดับก่อนการส่งออก แต่ใน พ.ศ. 2556 ปริมาณผลจับกึ่งกระดานมีน้อยทำให้การรวบรวมเพื่อการส่งออกหมดไป มีเฉพาะการรวบรวมเพื่อขายในตลาดท้องถิ่นเท่านั้น

ผู้รวบรวมสินค้ากึ่งกระดานเป็นคนในท้องถิ่น ใช้รถจักรยานยนต์ดัดแปลง หรือรถยนต์เป็นยานพาหนะในการรวบรวมสินค้า โดยมีเป้าหมายเป็นสินค้าสัตว์น้ำชนิดอื่นๆด้วย หลังจากผู้รวบรวมสินค้าซื้อกึ่งกระดาน ณ แหล่งขนถ่ายสัตว์น้ำแล้ว จะทำการเก็บรักษาสินค้ากึ่งกระดานด้วยน้ำแข็ง แล้วไปขายให้กับพ่อค้าคนกลาง ร้านอาหารหรือโรงแรม ห้างสรรพสินค้า หรือขายให้กับผู้บริโภคที่ตลาดสดในท้องถิ่น ซึ่งในการขายขั้นตอนนี้ผู้รวบรวมต้องพิจารณาคุณภาพของกึ่งกระดานหากเป็นกึ่งกระดานขนาดใหญ่และมีคุณภาพดี จะขายให้กับร้านอาหารหรือโรงแรม ซึ่งจะได้ราคาสูงกว่าขายให้กับคู่ค้าประเภทอื่น กรณีที่ผู้รวบรวมมีกึ่งกระดานปริมาณน้อยไม่เพียงพอที่จะขายต่อไปด้วยตัวเอง จึงจะขายสินค้าให้พ่อค้าคนกลางรายต่อไป ลักษณะการซื้อขายเป็นการตกลงราคาระหว่างผู้ขายและผู้ซื้อ หากเป็นกึ่งคุณภาพปานกลางจะนำไปขายให้กับห้างสรรพสินค้า หรือขายให้กับผู้บริโภคที่ตลาดสดในท้องถิ่น ลักษณะการซื้อขายเป็นแบบกำหนดราคาโดยผู้ขาย หรืออาจจะมีการต่อรองราคาโดยผู้บริโภคได้บ้าง

ปริมาณการไหลของกึ่งกระดานที่ออกจากผู้รวบรวมสัตว์น้ำไปยังพ่อค้าคนกลางรายต่อไปเท่ากับร้อยละ 3 ปริมาณการไหลของกึ่งกระดานที่ออกจากผู้รวบรวมสัตว์น้ำไปยังร้านอาหารหรือโรงแรมเท่ากับร้อยละ 40 ปริมาณการไหลของกึ่งกระดานที่ออกจากผู้รวบรวมสัตว์น้ำไปยังห้างสรรพสินค้าเท่ากับร้อยละ 20 ปริมาณการไหลของกึ่งกระดานที่ออกจากผู้รวบรวมสัตว์น้ำไปยังตลาดสดเท่ากับร้อยละ 37 ราคาของกึ่งกระดานที่การซื้อขายลำดับนี้ อยู่ระหว่าง 100-500 บาท/กิโลกรัม

3.3 การซื้อขายลำดับที่ 4

การซื้อขายในลำดับนี้เป็นการเคลื่อนย้ายสินค้ากึ่งกระดานไปสู่ผู้บริโภคมากที่สุดรวมร้อยละ 90 ราคาที่ซื้อขายในลำดับนี้อยู่ระหว่าง 100-800 บาท/กิโลกรัม โดยสัดส่วนสินค้าทั้งหมดจากร้านอาหาร/โรงแรม และห้างสรรพสินค้าไปสู่ผู้บริโภคคิดเป็นร้อยละ 40 และ 20 ของการซื้อขายทั้งหมด ส่วนตลาดสดถือครองสินค้าร้อยละ 37 จากการซื้อขายลำดับก่อนหน้า ได้กระจายสินค้าในสัดส่วนร้อยละ 30 ไปสู่ผู้บริโภค ร้อยละ 6 ไปสู่ร้านอาหาร/โรงแรม และร้อยละ 1 ไปสู่ห้างสรรพสินค้า

ผู้รวบรวมลำดับที่ 2 ถือครองกึ่งกระดานเพียงร้อยละ 3 ได้กระจายสินค้าไปยังแหล่งค้าปลีก ได้แก่ ร้านอาหาร/โรงแรม ห้างสรรพสินค้า และตลาดสด ร้อยละ 2 0.5 และ 0.5 ตามลำดับ ในอดีตก่อน พ.ศ. 2555 ผู้รวบรวมลำดับที่ 2 มีบทบาทอย่างมากในการรวบรวมสินค้าเพื่อการส่งออก มีการถือครองสินค้ากึ่งกระดานทั้งในสัดส่วนและปริมาณที่มากโดยเฉพาะที่จังหวัดระนอง แต่เมื่อปริมาณกึ่งกระดานลดลงผู้ประกอบการเหล่านี้จึงเลิกกิจการไป

3.4 การซื้อขายลำดับที่ 5 และ 6

กึ่งกระดานที่ซื้อขายในลำดับที่ 5 เหลือเพียงร้อยละ 10 ของการซื้อขายเริ่มต้น โดยส่วนใหญ่กระจายไปสู่ผู้บริโภครวมร้อยละ 9.8 ส่วนปริมาณที่เหลือเป็นการกระจายจากตลาดสดไปสู่ ร้านอาหาร/โรงแรม และห้างสรรพสินค้า ในสัดส่วนร้อยละ 0.15 และ 0.05 ก่อนที่จะถึงมือผู้บริโภคราคาที่ซื้อขายในลำดับที่ 5 อยู่ระหว่าง 150-800 บาท/กิโลกรัม ก่อนที่จะไปสู่การซื้อขายในลำดับที่ 6 หรือลำดับสุดท้ายของวิถีตลาดกึ่งกระดาน ซึ่งราคาที่ซื้อขายอยู่ระหว่าง 350-800 บาท/กิโลกรัม

สรุปผลการศึกษา

1. การทำประมงกั้งกระดานทางฝั่งทะเลอันดามันของประเทศไทย

ไม่มีการทำประมงกั้งกระดานโดยเฉพาะ กั้งกระดานที่ได้จากการทำประมงอวนจุ่มมีปริมาณน้อย และชาวประมงจะนำไปบริโภคในครัวเรือน กั้งกระดานที่กระจายอยู่ในท้องตลาดทั้งหมดจึงได้จากการทำประมงอวนลาก ได้แก่ เรือประมงอวนลากแผ่นตะเฆ่ และเรือประมงอวนลากคู่เรือประมงอวนลากแผ่นตะเฆ่ขนาดความยาวเรือน้อยกว่า 14 เมตร ทำประมง 5.6-10.0วัน/เที่ยวเรือ ส่วนใหญ่ทำการลากอวนในเวลากลางคืน เฉลี่ย 76.4 ชั่วโมง/เที่ยวเรือ เรือประมงอวนลากแผ่นตะเฆ่ที่มีความยาวเรือ 14-18 เมตร ทำประมง 8.0-19.0วัน/เที่ยวเรือ ลากอวนทั้งในเวลากลางวันและกลางคืน เฉลี่ย 256.5 ชั่วโมง/เที่ยวเรือ และเรือประมงอวนลากคู่ทำการประมง 9.8-13.1 วัน/เที่ยวเรือ มีการลากอวนทั้งในเวลากลางวันและกลางคืน เฉลี่ย 210.5 ชั่วโมง/เที่ยวเรือ แหล่งประมงครอบคลุมเกือบตลอดฝั่งทะเลอันดามันตั้งแต่บริเวณน่านน้ำประชิดไทย-พม่าไปถึงบริเวณน่านน้ำประชิดไทย-มาเลเซีย

ผลจับกั้งกระดานใน พ.ศ. 2556 เท่ากับ 41,996 กิโลกรัม อวนลากแผ่นตะเฆ่ขนาดความยาวเรือต่ำกว่า 14 เมตร มีผลจับ 499 กิโลกรัม มีอัตราการจับ 0.01 กิโลกรัม/ชั่วโมง คิดเป็นร้อยละ 0.06 ของปริมาณการจับสัตว์น้ำทั้งหมดอวนลากแผ่นตะเฆ่ขนาดความยาวเรือ 14-18 เมตรมีผลจับ 32,817 กิโลกรัม มีอัตราการจับเท่ากับ 0.03 กิโลกรัม/ชั่วโมง คิดเป็นร้อยละ 0.05 ของปริมาณการจับสัตว์น้ำทั้งหมด อวนลากคูมีผลจับ 8,680 กิโลกรัม มีอัตราการจับ 0.02 กิโลกรัม/ชั่วโมง คิดเป็นร้อยละ 0.02 ของปริมาณการจับสัตว์น้ำทั้งหมดกั้งกระดานที่ถูกจับได้มีจำนวน 324,526 ตัว มีความยาวตลอดตัว 8-26 เซนติเมตร มีน้ำหนักตัว 25-325 กรัม ส่วนใหญ่โตกว่าขนาดที่สามารถสืบพันธุ์ได้

2. ลักษณะตลาดกั้งกระดาน

กั้งกระดานเป็นสัตว์น้ำที่มีการค้าในรูปแบบสด ไม่มีชีวิต ใช้น้ำแข็งในการเก็บรักษาคุณภาพซึ่งมีผลต่อการกำหนดราคาซื้อ-ขาย กั้งกระดานเป็นสินค้าที่ไม่สามารถกำหนดปริมาณการผลิตได้ มีปริมาณน้อยกว่าความต้องการของตลาด ไม่มีสินค้าที่ทดแทนได้สมบูรณ์ แต่สัตว์ทะเลชนิดอื่นๆ เช่น กุ้ง ปู และหอย เป็นทางเลือกสำหรับผู้ซื้อ ธรรมชาติของกั้งที่ไม่สามารถเก็บรักษาไว้ได้นาน ทำให้ลดการมีอิทธิพลเหนือราคาสินค้าและการผูกขาดตลาดตลาดกั้งกระดานเป็นตลาดแข่งขันสมบูรณ์ โดยประกอบด้วย 4 คุณลักษณะ คือ จำนวนผู้ขายและผู้ซื้อมีมากมาย สินค้ากั้งกระดานมีคุณภาพใกล้เคียงกัน การเข้า-ออกจากการผลิตเป็นไปอย่างเสรีและผู้ขายและผู้ซื้อมีความรอบรู้ในสภาพการณ์ของตลาดอย่างสมบูรณ์กั้งกระดานทั้งหมด 41,996 กิโลกรัมเข้าสู่ตลาด 37,285 กิโลกรัมคิดเป็นมูลค่า ณท่าขนถ่ายสัตว์น้ำ 7,718,745 บาทผลผลิตกั้งกระดานส่วนหนึ่งไม่ได้เข้าสู่ตลาด เนื่องจากชาวประมงนำไปบริโภคในครัวเรือน

3. วิถีตลาดกั้งกระดาน

วิถีตลาดกั้งกระดานไม่ซับซ้อน มีผู้ถือครองสินค้าคือ ชาวประมง ผู้ประกอบกิจการแพปลา ผู้รวบรวมสัตว์น้ำ ร้านอาหาร/โรงแรมห้างสรรพสินค้า และตลาดสด โดยซื้อ-ขาย 2-6 ลำดับ ก่อนถึงผู้บริโภคปริมาณกั้งกระดานที่ผู้ซื้อ-ขายถือครองค่อยๆ ลดสัดส่วนลงเมื่อผ่านการซื้อ-ขายในลำดับถัดไป ปัจจัยที่มีผลต่อวิถีตลาด ได้แก่ สถานภาพของผู้ขายและผู้ซื้อที่มีต่อกันปริมาณคุณภาพ และราคา การส่งออกที่เคยมีก่อน พ.ศ. 2555 นั้น ได้เลิกไป เนื่องจากปริมาณกั้งกระดานมีน้อย

เอกสารอ้างอิง

- กรมประมง. 2549. สถิติการประมงแห่งประเทศไทย พ.ศ. 2547. เอกสารฉบับที่ 6/2549. ศูนย์สารสนเทศการประมง, กรมประมง, กระทรวงเกษตรและสหกรณ์. 91 หน้า.
- กรมประมง. 2550. สถิติการประมงแห่งประเทศไทย พ.ศ. 2548. เอกสารฉบับที่ 6/2550. ศูนย์สารสนเทศการประมง, กรมประมง, กระทรวงเกษตรและสหกรณ์. 91 หน้า.
- กรมประมง. 2551. สถิติการประมงแห่งประเทศไทย พ.ศ. 2549. เอกสารฉบับที่ 8/2551. ศูนย์สารสนเทศการประมง, กรมประมง, กระทรวงเกษตรและสหกรณ์. 91 หน้า.
- กรมประมง. 2552. สถิติการประมงแห่งประเทศไทย พ.ศ. 2550. เอกสารฉบับที่ 5/2552. ศูนย์สารสนเทศการประมง, กรมประมง, กระทรวงเกษตรและสหกรณ์. 91 หน้า.
- กรมประมง. 2553. สถิติการประมงแห่งประเทศไทย พ.ศ. 2551. เอกสารฉบับที่ 8/2553. ศูนย์สารสนเทศการประมง, กรมประมง, กระทรวงเกษตรและสหกรณ์. 91 หน้า.
- กรมประมง. 2554. สถิติการประมงแห่งประเทศไทย พ.ศ. 2552. เอกสารฉบับที่ 9/2554. ศูนย์สารสนเทศการประมง, กรมประมง, กระทรวงเกษตรและสหกรณ์. 91 หน้า.
- กรมประมง. 2555. สถิติการประมงแห่งประเทศไทย พ.ศ. 2553. เอกสารฉบับที่ 8/2555. ศูนย์สารสนเทศการประมง, กรมประมง, กระทรวงเกษตรและสหกรณ์. 91 หน้า.
- จรินทร์ เทศวานิช. 2531. หลักเศรษฐศาสตร์เบื้องต้น. สำนักพิมพ์ โอ.เอส.พรีนติ้ง เฮ้าส์, กรุงเทพฯ. 286 หน้า.
- ศิริ ภู่งษ์วัฒนา. 2550. การจัดการช่องทางการตลาด. ภาควิชาการตลาด คณะบริหารธุรกิจ, มหาวิทยาลัยเกษตรศาสตร์. 299 หน้า.
- สำนักงานเศรษฐกิจการเกษตร. 2548. ศักยภาพการผลิตการตลาดกุ้งขาวแวนนาไมของประเทศไทย พ.ศ.2548. ส่วนวิจัยเศรษฐกิจปศุสัตว์และประมง, สำนักวิจัยเศรษฐกิจการเกษตร, สำนักงานเศรษฐกิจการเกษตร. 77 หน้า.
- ห้องสมุดคณะเศรษฐศาสตร์มหาวิทยาลัยเชียงใหม่. 2557. E-knowledge-ศัพท์เศรษฐศาสตร์ http://library.cmu.ac.th/faculty/econ/index.php?option=com_content&task=view&id=386&Itemid=510. 31st October, 2014.
- Holthuis, L.B. 1991.FAO species catalogue. Marine lobsters of the world. An annotated and illustrated catalogue of species of interest to fisheries known to date. *FAO Fish. Synop.*125(13): 292 pp.
- Kagwade, P. V. and L.M. Kabli. 1996b.Reproductive biology of the sand lobster *Thenus orientalis* (Lund) from Bombay Water. *Indian J. Fish.*43(1):13-25 pp.
- Mikami, S. and J.G. Greenwood. 1997. Complete development and comparative morphology of larval *Thenus orientalis* and *Thenus sp.* (Decapoda: Scyllaridae) reared in the laboratory. *Journal of crustacean Biology* 17(2): 289 - 308.
- Naiyanetr, P. 2007. Checklist of Crustaceans Fauna in Thailand (Decapoda, Stomatopoda, Anostraca, Myodopoca and Isopoda). Office of Natural Resources and Environmental Policy and Planning, Bangkok, Thailand. 161 pp.

Radhakrishnan, E.V., V. D. Deshmukh, M.K. Manisseri, I.M.Rajamani, J.K. Kizhakudan and R.Thangaraja. 2005. Status of the major lobster fisheries in India. New Zealand Journal of Marine and Freshwater Research 39: 723-732.

Secretariat of the Pacific Community. 2014. Information sheet for fishing communities No. 21 Slipper lobsters (Scyllaridae).

http://www.spc.int/DigitalLibrary/Doc/FAME/Brochures/Anon_12_ISFC_21_SlipperLobsters.pdf. 21st October, 2014.

ภาคผนวก ก

แบบฟอร์มการติดตามวิถีตลาดกึ่งกระดานทางฝั่งทะเลอันดามัน
ศูนย์วิจัยและพัฒนาประมงทะเลฝั่งอันดามัน

1. ข้อมูลปริมาณการจับของเรือประมงและการขายที่ท่าขึ้นสัตว์น้ำหรือที่หมู่บ้าน

- 1.1 วันที่เก็บข้อมูล.....
- 1.2 สถานที่เก็บข้อมูล.....(อย่างละเอียด)
- 1.3 ชื่อผู้เก็บข้อมูล.....

| เรือประมง (V) | | | | | พ่อค้า 1 (1PM1) | | | พ่อค้า 2 (1PM1) | | | พ่อค้า 3 (1PM1) | | | | พ่อค้า 4 (1PM1) | | |
|---------------|--------|-----------|------|--------|-----------------|------|----------|-----------------|------|----------|-----------------|------|----------|--------|-----------------|------|--------|
| ชื่อเรือ | ประเภท | ปริมาณจับ | ขนาด | รูปแบบ | ปริมาณซื้อ | ราคา | วิธีซื้อ | ปริมาณซื้อ | ราคา | วิธีซื้อ | ปริมาณซื้อ | ราคา | วิธีซื้อ | รูปแบบ | ปริมาณซื้อ | ราคา | รูปแบบ |
| | | | | | | | | | | | | | | | | | |
| | | | | | | | | | | | | | | | | | |
| | | | | | | | | | | | | | | | | | |
| | | | | | | | | | | | | | | | | | |
| | | | | | | | | | | | | | | | | | |
| | | | | | | | | | | | | | | | | | |

บันทึกเพิ่มเติม

.....

.....

.....

.....

.....

ภาคผนวก ก (ต่อ)

2. ข้อมูลการสำรวจตลาดที่มีการซื้อขายกึ่งกระดาน

2.1 วันที่.....

2.2 สถานที่เก็บข้อมูล.....(อย่างละเอียด)

2.3 ชื่อผู้เก็บข้อมูล.....

| พ่อค้า | ที่มาของสินค้า | ปริมาณ kg | ขนาด | รูปแบบ (ตาย/เป็น) | ราคา | | ลูกค้า | ปริมาณซื้อ kg | รูปแบบ (ตาย/เป็น) | ราคา | การปรุง |
|--------|----------------|--------------|------|----------------------|------|--|--------|------------------|----------------------|------|---------|
| | | | | | | | | | | | |
| | | | | | | | | | | | |
| | | | | | | | | | | | |
| | | | | | | | | | | | |
| | | | | | | | | | | | |
| | | | | | | | | | | | |
| | | | | | | | | | | | |
| รวม | | | | | | | | | | | |

บันทึกเพิ่มเติม

.....

.....

.....

.....

.....

.....

.....

.....