

แผนการปฏิบัติงาน  
โครงการคลินิกเกษตรเคลื่อนที่ เพื่อเฉลิมพระเกียรติ  
สมเด็จพระเจ้าอยู่หัวมหาวชิราลงกรณ บดินทรเทพยวรางกูร  
ปีงบประมาณ ๒๕๖๑

กองโครงการอันเนื่องมาจากพระราชดำริและกิจกรรมพิเศษ  
กรมประมง  
กระทรวงเกษตรและสหกรณ์



## สารบัญ

	หน้า
หลักการและความเป็นมา	๑
วัตถุประสงค์	๑
ตัวชี้วัด	๑
งบประมาณในการดำเนินงาน ปี ๒๕๖๑	๑
๑. กิจกรรมออกให้บริการคลินิกเกษตรเคลื่อนที่ฯ	๒
• กระบวนการและขั้นตอนการดำเนินงาน	๓
- การเตรียมการก่อนเปิดคลินิก	๓
- การดำเนินงานระหว่างเปิดคลินิก	๕
- การติดตามให้บริการต่อเนื่อง	๖
- การติดตามและประเมินผล	๗
• การประเมินผลการติดตามต่อเนื่อง	๘
๒. กิจกรรมเกษตรสมบูรณ์เพิ่มพูนสุขภาพ	๘
การรายงานผลการดำเนินงาน	๘
แผนผังกระบวนการและขั้นตอนการดำเนินงาน (กิจกรรมออกให้บริการคลินิกเกษตรเคลื่อนที่ฯ)	๑๐
แผนผังกระบวนการและขั้นตอนการดำเนินงาน (กิจกรรมเกษตรสมบูรณ์เพิ่มพูนสุขภาพ)	๑๓
แผนการปฏิบัติงาน	
• แผนการปฏิบัติงานรายจังหวัด	๑๕
• แผนการปฏิบัติงานรายเดือน กิจกรรมออกให้บริการคลินิกเกษตรเคลื่อนที่	๒๑
แบบรายงานผลการปฏิบัติงาน	
• แบบรายงานผลการปฏิบัติงาน (แบบ กปม. - คลินิก)	๒๖
• แบบรายงานผลการปฏิบัติงาน (แบบ กปม. - เกษตรสมบูรณ์)	๒๗
• ฐานข้อมูลเกษตรกรที่ขอรับบริการ (แบบคลินิก ๐๓)	๒๘
• แบบสรุปผลการให้บริการวิชาการ (แบบคลินิก ๐๔)	๒๙
• แบบฟอร์มการติดตามงาน กิจกรรมเกษตรสมบูรณ์เพิ่มพูนสุขภาพ	๓๐

**โครงการคลินิกเกษตรเคลื่อนที่ เพื่อเฉลิมพระเกียรติ  
สมเด็จพระเจ้าอยู่หัวมหาวชิราลงกรณ บดินทรเทพยวรางกูร  
ปีงบประมาณ ๒๕๖๑**

**หลักการและความเป็นมา**

ในวโรกาสที่สมเด็จพระเจ้าอยู่หัวมหาวชิราลงกรณ บดินทรเทพยวรางกูร ทรงมีพระชนมพรรษาครบ ๕๐ พรรษา ในปีพุทธศักราช ๒๕๔๕ กระทรวงเกษตรและสหกรณ์จึงขอพระบรมราชานุญาตจัดทำโครงการคลินิกเกษตรเคลื่อนที่ กราบบังคมถวายและสมเด็จพระเจ้าอยู่หัวมหาวชิราลงกรณ บดินทรเทพยวรางกูร ทรงรับโครงการดังกล่าวไว้ในพระบรมราชานุญาตและทรงพระราชทานพระบรมราชานุญาตอัญเชิญพระปรมาภิไธยย่อไว้ในเครื่องหมายตราสัญลักษณ์โครงการ

**วัตถุประสงค์**

๑. เพื่อให้บริการแก่เกษตรกรในการแก้ไขปัญหาด้านการผลิตทางการเกษตรได้อย่างรวดเร็วและทันเหตุการณ์
๒. เพื่อบูรณาการความร่วมมือระหว่างหน่วยงานวิชาการ หน่วยงานส่งเสริมและศูนย์บริการและถ่ายทอดเทคโนโลยีการเกษตรประจำตำบล ในการฟื้นฟูเกษตรกรให้สามารถทำการผลิตทางการเกษตรได้อย่างมีประสิทธิภาพและยั่งยืน รวมไปถึงการแก้ปัญหาร่วมกัน

**เป้าหมาย**

๑. ให้บริการทางการเกษตรแก่เกษตรกร ตามความต้องการและความเหมาะสมของพื้นที่ รวมทั้งการแก้ไขปัญหาาร่วมกัน
๒. เสริมสร้างความรู้และฝึกอบรมถ่ายทอดเทคโนโลยีการเกษตร หรือนวัตกรรมที่เหมาะสมแก่เกษตรกร

**ตัวชี้วัด**

- ออกให้บริการคลินิกเกษตรเคลื่อนที่ เพื่อเฉลิมพระเกียรติสมเด็จพระเจ้าอยู่หัวมหาวชิราลงกรณ บดินทรเทพยวรางกูร ไม่ต่ำกว่า ๓๐๘ ครั้ง (จังหวัดละ ๔ ครั้ง)
- มีเกษตรกรเข้ารับบริการคลินิกเกษตรเคลื่อนที่เพื่อเฉลิมพระเกียรติสมเด็จพระเจ้าอยู่หัวมหาวชิราลงกรณ บดินทรเทพยวรางกูร ไม่ต่ำกว่า ๙,๖๒๕ ราย (จังหวัดละ ๑๒๕ ราย)
- กิจกรรมเกษตรสมบูรณ์เพิ่มพูนสุขภาพ โดยสนับสนุนปัจจัยการผลิตให้แก่เกษตรกร ๑,๒๖๐ ราย ประกอบด้วย

๑. การเพาะเลี้ยงสัตว์น้ำในบ่อดิน
๒. การเพาะเลี้ยงสัตว์น้ำในบ่อซีเมนต์
๓. การเพาะเลี้ยงสัตว์น้ำในบ่อพลาสติก
๔. การเพาะเลี้ยงสัตว์น้ำในกระชัง

**งบประมาณปี ๒๕๖๑**

งบประมาณดำเนินการรวม ๒,๙๖๒,๖๘๐ บาท (สองล้านเก้าแสนหกหมื่นสองพันหกร้อยแปดสิบบาทถ้วน) โดยจัดสรรให้สำนักงานประมงจังหวัดทั้ง ๗๖ จังหวัด และสำนักงานประมงพื้นที่กรุงเทพมหานคร แบ่งออกเป็น

- |  |       |               |
|--|-------|---------------|
| ๑. กิจกรรมออกให้บริการคลินิกเกษตรเคลื่อนที่ฯ | จำนวน | ๑,๕๔๐,๐๐๐ บาท |
| ๒. กิจกรรมเกษตรสมบูรณ์เพิ่มพูนสุขภาพ         | จำนวน | ๑,๔๒๒,๖๘๐ บาท |

โดยมีรายละเอียดแต่ละกิจกรรม ดังนี้

**๑. กิจกรรมออกให้บริการคลินิกเกษตรเคลื่อนที่ฯ**

ค่าใช้จ่ายสำนักงานประมงจังหวัด ๗๖ จังหวัด และกรุงเทพฯ = ๑,๕๕๐,๐๐๐ บาท  
(จังหวัดละ ๒๐,๐๐๐ บาท x ๗๗ จังหวัด)

- สนับสนุนการจัดงานคลินิกเกษตรเคลื่อนที่ครั้งใหญ่ในการเฉลิมพระเกียรติเนื่องในวันคล้ายวันพระบรมราชสมภพสมเด็จพระเจ้าอยู่หัวมหาวชิราลงกรณ บดินทรเทพยวรางกูร และจัดงานเฉลิมฉลองพระเจ้าหลานเธอ พระองค์เจ้าทีปังกรรัศมีโชติเนื่องในวันคล้ายวันประสูติ

- บอร์ดนิทรรศการและเทคโนโลยีรูปแบบอื่นๆ
- เอกสารเผยแพร่
- ชุดทดสอบคุณภาพน้ำ
- จัดนิทรรศการและการสรุปผลงาน

**๒. กิจกรรมเกษตรสมบูรณ์เพิ่มพูนสุขภาพ**

ค่าใช้จ่ายสำนักงานประมงจังหวัด ๗๖ จังหวัด และกรุงเทพฯ = ๑,๔๒๒,๖๘๐ บาท  
(จังหวัดละ ๑๑,๙๖๐ - ๕๕,๘๘๐ บาท)

- ค่าปัจจัยการผลิต (พันธุ์สัตว์น้ำ และ/หรือ อาหารสัตว์น้ำ) เป็นเงิน ๑,๐๐๐ บาทต่อราย
- งบประมาณติดตามงานจำนวน ๒ ครั้ง เป็นเงิน ๑,๙๖๐ บาท/จุด  
(ค่าเบี้ยเลี้ยงเจ้าหน้าที่ ค่าน้ำมันเชื้อเพลิง)

**แผนการดำเนินการ**

**๑. กิจกรรมออกให้บริการคลินิกเกษตรเคลื่อนที่ฯ**

๑. กระทรวงเกษตรและสหกรณ์ได้เห็นชอบให้จัดงานคลินิกเกษตรเคลื่อนที่ เพื่อเฉลิมพระเกียรติสมเด็จพระเจ้าอยู่หัวมหาวชิราลงกรณ บดินทรเทพยวรางกูร ในปีงบประมาณ ๒๕๖๑ จำนวน ๔ ครั้ง (ไตรมาสละ ๑ ครั้ง) ดังนี้

ครั้งที่ ๑. (ไตรมาสที่ ๑) จัดงานคลินิกเกษตรเคลื่อนที่ฯ ตามที่จังหวัดเห็นสมควร โดยจัดระหว่างวันที่ ๑ ตุลาคม ๒๕๖๐ - ๓๑ ธันวาคม ๒๕๖๐

ครั้งที่ ๒. (ไตรมาสที่ ๒) จัดงานคลินิกเกษตรเคลื่อนที่ฯ ตามที่จังหวัดเห็นสมควร โดยจัดระหว่างวันที่ ๑ มกราคม ๒๕๖๑ - ๓๑ มีนาคม ๒๕๖๑

ครั้งที่ ๓. (ไตรมาสที่ ๓) จัดงานคลินิกเกษตรเคลื่อนที่ฯ เนื่องในวันคล้ายวันประสูติพระเจ้าหลานเธอ พระองค์เจ้าทีปังกรรัศมีโชติ (๒๙ เมษายน) โดยจัดระหว่างวันที่ ๒๙ เมษายน ๒๕๖๑ - ๓๑ พฤษภาคม ๒๕๖๑

ครั้งที่ ๔. (ไตรมาสที่ ๔) จัดงานคลินิกเกษตรเคลื่อนที่ฯ เนื่องในวันคล้ายวันพระบรมราชสมภพสมเด็จพระเจ้าอยู่หัวมหาวชิราลงกรณ บดินทรเทพยวรางกูร (๒๘ กรกฎาคม) โดยจัดระหว่างวันที่ ๒๘ กรกฎาคม ๒๕๖๑ - ๓๑ สิงหาคม ๒๕๖๑

ดังนั้น เพื่อให้แผนการจัดงานโครงการคลินิกเกษตรเคลื่อนที่ฯ ปีงบประมาณ ๒๕๖๑ บรรลุวัตถุประสงค์และเป้าหมายของโครงการจึงขอให้หน่วยงานที่รับผิดชอบสนับสนุนการจัดงานให้เต็มรูปแบบ

โดยการจัดงานทุกครั้งต้องจัดให้สมเด็จพระเกียรติ มีการติดตามอย่างต่อเนื่อง (Follow up) การจัดทำแฟ้มทะเบียนประวัติ (Family Folder) แบบเต็มรูปแบบ ตามแนวทางที่กระทรวงเกษตรและสหกรณ์กำหนด และสรุปรายงานให้กรมประมงและกระทรวงเกษตรและสหกรณ์ทราบเป็นรายไตรมาส

## กระบวนการและขั้นตอนการดำเนินงาน

กระบวนการและขั้นตอนการดำเนินงานคลินิกเกษตรเคลื่อนที่ฯ ได้จัดแบ่งช่วงเวลาการดำเนินการออกเป็น ๔ ระยะ คือ การเตรียมการก่อนเปิดคลินิก การดำเนินงานระหว่างเปิดคลินิก การติดตามให้บริการต่อเนื่องและการติดตามประเมินผล

### ๑. การเตรียมการก่อนเปิดคลินิก

#### ๑.๑ การประชุมคณะกรรมการ

การประชุมคณะกรรมการโครงการคลินิกเกษตรเคลื่อนที่ เพื่อเฉลิมพระเกียรติสมเด็จพระเจ้าอยู่หัวมหาวชิราลงกรณ บดินทรเทพยวรางกูร ระดับจังหวัดซึ่งประกอบด้วยหัวหน้าส่วนราชการสังกัดกระทรวงเกษตรและสหกรณ์ที่เกี่ยวข้อง ได้แก่ เกษตรและสหกรณ์จังหวัด เกษตรจังหวัด ปศุสัตว์จังหวัด ประมงจังหวัด หัวหน้าสถานีพัฒนาที่ดิน ผู้อำนวยการสำนักวิจัยและพัฒนาการเกษตรเขตในพื้นที่ ชลประทานจังหวัด หัวหน้าสำนักงานตรวจบัญชีสหกรณ์ สหกรณ์จังหวัด ปฏิรูปที่ดินจังหวัด ผู้แทนกรมการข้าวในพื้นที่ ผู้อำนวยการสำนักงานเศรษฐกิจการเกษตรในเขตพื้นที่ หัวหน้ากลุ่มงานของสำนักงานเกษตรจังหวัดที่ได้รับมอบหมาย สำนักงานเกษตรจังหวัด เพื่อพิจารณาการจัดตั้งหน่วยงานปฏิบัติงานคลินิกเกษตรเคลื่อนที่เป้าหมาย การปฏิบัติงานโครงการจัดทำปฏิทินการเตรียมการพิจารณาขอบข่ายผู้รับผิดชอบของแต่ละส่วนราชการ โดยจะต้องจัดประชุมคณะกรรมการล่วงหน้าไม่น้อยกว่า ๑ เดือนก่อนกำหนดเปิดคลินิก

#### ๑.๒ การกำหนดพื้นที่ตำบลปฏิบัติงาน

##### ๑.๒.๑ การกำหนดพื้นที่ตำบลปฏิบัติงาน (ตำบลเป้าหมาย)

คณะกรรมการระดับจังหวัดดำเนินการคัดเลือก โดยพิจารณาจากเกณฑ์ดังนี้

- เป็นพื้นที่ที่มีปัญหาด้านการเกษตรที่หลากหลายและรุนแรง
- เป็นความต้องการของเกษตรกรภายใต้การดำเนินงานของศูนย์บริการและถ่ายทอด

เทคโนโลยีการเกษตรประจำตำบล

โดยแต่ละศูนย์บริการและถ่ายทอดเทคโนโลยีการเกษตรประจำตำบล จะต้องสำรวจข้อมูลพื้นฐาน ปัญหาทางการเกษตรและความต้องการของเกษตรกร และส่งข้อมูลดังกล่าวไปยังสำนักงานเกษตรจังหวัดเพื่อพิจารณาเบื้องต้น ก่อนเสนอให้คณะกรรมการระดับจังหวัดให้ความเห็นชอบ

##### ๑.๒.๒ การศึกษาวิเคราะห์ปัญหาของพื้นที่

หลังจากคณะกรรมการโครงการคลินิกเกษตรเคลื่อนที่ฯ ระดับจังหวัด คัดเลือกตำบลได้แล้วให้เจ้าหน้าที่ผู้รับผิดชอบโครงการของแต่ละหน่วยงาน จัดทีมเป็นคณะลงไปศึกษา วิเคราะห์ปัญหาสภาพพื้นที่ และจัดลำดับความต้องการของเกษตรกรในพื้นที่ตำบลเป้าหมาย โดยวิธีการประเมินสถานะชนบทแบบเร่งด่วน (Rapid Rural Appraisal : RRA) ซึ่งมีวิธีการดำเนินงานดังนี้

- ศึกษาวิเคราะห์ข้อมูลที่ศูนย์บริการและถ่ายทอดเทคโนโลยีการเกษตรประจำตำบลได้จัดทำไว้แล้ว
- ออกสำรวจพื้นที่โดยการสังเกตสภาพพื้นที่และสอบถามผู้นำกลุ่มกิจกรรมต่างๆ และเกษตรกรที่ประกอบอาชีพการเกษตรในตำบล
- ประเมิน สรุปข้อเท็จจริงและปัญหาแต่ละด้าน เช่น การผลิตทางการเกษตร สภาพดิน สภาพน้ำและจัดลำดับความต้องการแก้ไขปัญหาของเกษตรกร
- สำนักงานเกษตรจังหวัดส่งข้อมูลผลการประเมินให้หน่วยงานที่ให้บริการคลินิกทราบ เพื่อจัดเตรียมเจ้าหน้าที่ เครื่องมือ และอุปกรณ์ให้สอดคล้องกับปัญหาและความต้องการของเกษตรกร
- สำนักงานเกษตรจังหวัดส่งข้อมูลผลการประเมินให้สำนักงานเศรษฐกิจการเกษตรเขตที่รับผิดชอบ เพื่อใช้เป็นข้อมูลประกอบการติดตามและประเมินผล

### ๑.๒.๓ การคัดเลือกจุดที่ตั้งคลินิก

- ให้ศูนย์บริการและถ่ายทอดเทคโนโลยีการเกษตรประจำตำบลหรือสถานที่อื่นที่มีความพร้อมเป็นจุดตั้งคลินิก

- เป็นจุดศูนย์การของตำบล มีการคมนาคมสะดวก

- มีสภาพเหมาะสมที่สามารถอำนวยความสะดวกแก่เกษตรกรในการเดินทางมารับบริการ

### ๑.๓ การวางแผนการปฏิบัติงาน

#### ๑.๓.๑ การวิเคราะห์จัดกลุ่มปัญหา

จัดประชุมคณะกรรมการระดับจังหวัด เพื่อวิเคราะห์จัดกลุ่มปัญหาเป็น ๓ กลุ่ม เพื่อรองรับการให้บริการอย่างเหมาะสมสอดคล้องกับประเด็นปัญหา

- กลุ่มปัญหาที่ต้องให้บริการในท้องปฏิบัติการ เช่น วิเคราะห์ดิน วิเคราะห์ปุ๋ย วิเคราะห์โรคพืช โรคสัตว์ สารพิษตกค้างในโรคพืชผัก ฯลฯ

- กลุ่มปัญหาที่ต้องให้บริการทางเทคนิค เช่น การให้วัคซีน การป้องกันและรักษาโรคสัตว์ การทำหมันสุนัขและแมว ฯลฯ

- กลุ่มปัญหาที่ต้องให้บริการด้านความรู้ คำแนะนำ สาธิตให้เข้าใจ เช่น การจัดนิทรรศการจัดแสดงสาธิตสอดแทรกวิชาการ ฯลฯ

#### ๑.๓.๒ การจัดเตรียมผู้ปฏิบัติงาน

เมื่อจัดกลุ่มข้อมูลเสร็จสิ้น คณะกรรมการระดับจังหวัดร่วมกันพิจารณาวางแผนจัดเตรียมผู้ปฏิบัติงานให้บริการ ประกอบด้วย ผู้เชี่ยวชาญที่มีประสบการณ์ หรือมีความรู้และทักษะในการให้บริการแต่ละด้าน และอุปกรณ์เครื่องมือที่จะปฏิบัติงานให้บริการ

#### ๑.๓.๓ กำหนดปฏิทินการปฏิบัติงาน

- สำนักงานเกษตรจังหวัดกำหนดปฏิทินการปฏิบัติงานประจำปีของโครงการคลินิกเกษตรเคลื่อนที่ฯ เสนอคณะกรรมการระดับจังหวัดพิจารณาให้ความเห็นชอบเบื้องต้น

- สำนักงานเกษตรจังหวัดนำเสนอปฏิทินการปฏิบัติงานประจำปีผ่านระบบโปรแกรมคลินิกเกษตรเพื่อให้กรมส่งเสริมการเกษตร นำเสนอคณะกรรมการฯ พิจารณาอนุมัติ ทั้งนี้ เพื่อไม่ให้เกิดความซ้ำซ้อน เนื่องจากบางหน่วยงานมีข้อจำกัดด้านบุคลากรและอุปกรณ์ในการปฏิบัติงาน

- กรมส่งเสริมการเกษตรแจ้งผลการอนุมัติปฏิทินการปฏิบัติงานของคณะกรรมการโครงการฯ ผ่านระบบโปรแกรมคลินิกเกษตร

- ให้ทุกหน่วยงานในระดับจังหวัดแจ้งต้นสังกัดทราบ เพื่อให้สนับสนุนการปฏิบัติงาน โดยต้นสังกัดสามารถตรวจสอบปฏิทินการปฏิบัติงานของแต่ละจังหวัดได้ทาง [www.doae.go.th](http://www.doae.go.th)

### ๑.๔ การประสานในระดับพื้นที่

สำนักงานเกษตรจังหวัดแจ้งกำหนดการปฏิบัติงานในแต่ละครั้งตามปฏิทินการปฏิบัติงานประจำปีให้กับหน่วยงานต่างๆ เพื่อขอให้อำนวยความสะดวกและขอความร่วมมือในการเตรียมการด้านสถานที่ ดังนี้

- หน่วยงานที่ให้บริการคลินิก

- นายอำเภอในพื้นที่ที่จัดคลินิก

- นายกองค้การบริหารส่วนตำบลที่ตั้งคลินิก

- หน่วยงานอื่นๆ ที่เกี่ยวข้อง

### ๑.๕ การเตรียมสถานที่

๑.๕.๑ การจัดสถานที่สำหรับพิธีเปิดงาน ประกอบด้วย เวทีกลาง พระฉายาลักษณ์ โต๊ะหมู่บูชา พานพุ่ม ธูปเทียนแพ และป้ายคลินิกใช้ชื่อ “โครงการคลินิกเกษตรเคลื่อนที่ เพื่อเฉลิมพระเกียรติ

สมเด็จพระเจ้าอยู่หัวมหาวชิราลงกรณ บดินทรเทพยวรางกูร กระทรวงเกษตรและสหกรณ์” พร้อมระดับงตตราสัญลักษณ์ของโครงการ โดยสำนักงานเกษตรจังหวัด

๑.๕.๒ จัดตั้งจุดรับบัตรคิวและลงทะเบียนของเกษตรกรและประชาสัมพันธ์บริเวณด้านหน้าโดยสำนักงานเกษตรจังหวัด

๑.๕.๓ การจัดคลินิก ควรจัดคลินิกเป็นกลุ่มตามลักษณะการให้บริการ เช่น กลุ่มที่ต้องให้บริการทางห้องปฏิบัติการและทางเทคนิค (ดิน พืช ปศุสัตว์ ประมงฯ) กลุ่มที่ต้องให้บริการด้านความรู้ (บัญชี สหกรณ์ กฎหมาย ชลประทาน) โดยคลินิกที่อยู่ในกลุ่มเดียวกันควรจัดให้อยู่บริเวณใกล้เคียงกัน เพื่อความสะดวกแก่เกษตรกรในการเข้ารับบริการ

๑.๕.๔ การจัดเตรียมเครื่องมือและอุปกรณ์ประจำคลินิกของแต่ละหน่วยงานต้องเป็นไปตามมาตรฐานขั้นต่ำที่กำหนด

๑.๕.๕ หน่วยงานที่ให้บริการคลินิก ต้องมีชื่อป้ายตามประเภทของการให้บริการ เช่น คลินิกพืช คลินิกปศุสัตว์ คลินิกประมง คลินิกดิน เป็นต้น

#### ๑.๖ การเตรียมเกษตรกร

ก่อนการเปิดคลินิกอย่างน้อย ๑ สัปดาห์ คณะกรรมการบริหารศูนย์บริการและถ่ายทอดเทคโนโลยีการเกษตรประจำตำบล และเจ้าหน้าที่ส่งเสริมการเกษตรผู้รับผิดชอบตำบล ต้องมีการเตรียมความพร้อมเกษตรกรที่จะมาเข้ารับบริการ โดยจัดประชุมกำนัน ผู้ใหญ่บ้าน สมาชิก อบต. ในตำบลเป้าหมายเพื่อให้ไปจัดประชุมชี้แจงเกษตรกรตามประเด็นต่างๆ ดังนี้

๑.๖.๑ วัตถุประสงค์การจัดงาน

๑.๖.๒ กำหนดการและขั้นตอนการให้บริการ

๑.๖.๓ การเตรียมตัวในการเข้ามารับบริการ เช่น การเตรียมบัตรประจำตัวประชาชน การเก็บตัวอย่าง (พืช ดิน สัตว์ และน้ำ) ที่มีปัญหามารับบริการอย่างถูกต้อง

#### ๑.๗ การประชาสัมพันธ์

ก่อนการเปิดคลินิกเกษตรเคลื่อนที่ ๑ - ๒ สัปดาห์ ให้เจ้าหน้าที่ส่งเสริมการเกษตรผู้รับผิดชอบศูนย์บริการและถ่ายทอดเทคโนโลยีการเกษตรประจำตำบลที่ตั้งคลินิก ดำเนินการประชาสัมพันธ์เกี่ยวกับแนวทางการดำเนินงานของโครงการ และการเตรียมตัวมาเข้ารับบริการให้เกษตรกรเข้าใจ โดยการประกาศข่าวทางหอกระจายข่าวประจำหมู่บ้าน เพื่อให้เกษตรกรทราบและเกิดความสนใจที่จะเข้าร่วมในการขอรับบริการจากโครงการ

#### ๒. การดำเนินงานระหว่างเปิดคลินิก

การปฏิบัติงานให้บริการโครงการคลินิกเกษตรเคลื่อนที่ในตำบลเป้าหมายให้บริการแต่ละครั้ง กำหนดเวลา ๑ - ๒ วัน โดยมีขั้นตอน ดังนี้

##### ๒.๑ พิธีเปิดงาน

ในการจัดงานโครงการคลินิกเกษตรเคลื่อนที่ฯ ในแต่ละครั้ง ต้องจัดกิจกรรมและพิธีการอย่างสมพระเกียรติ โดยมีพระฉายาลักษณ์ โต๊ะหมู่บูชา พานพุ่ม ธูปเทียนแพ ป้ายคลินิกและระดับงตตราสัญลักษณ์พิธีเปิดกรวย (ยกเว้น กรณีที่มีการเสด็จพระราชดำเนิน) การกล่าวคำถวายพระพรและจัดคลินิกให้บริการทุกคลินิก

##### ๒.๒ การให้บริการ

###### ๒.๒.๑ การรับบัตรคิว

เกษตรกรลงทะเบียนเข้ารับบริการด้านการเกษตรทุกสาขาที่จุดลงทะเบียน โดยรับบัตรคิวที่มีตัวเลข ๔ หลัก ณ จุดรับบัตรคิว เพื่อให้ทราบว่า มีผู้มารับบริการจำนวนเท่าใด

### ๒.๒.๒ การลงทะเบียน

เกษตรกรนำบัตรคิวและบัตรประจำตัวประชาชนยื่นต่อเจ้าหน้าที่รับลงทะเบียน เจ้าหน้าที่จะใช้เลขที่ตามบัตรคิวเป็นเลขในการกำหนดลำดับที่ผู้ที่มารับบริการตลอดการให้บริการในครั้งนั้น โดยเจ้าหน้าที่จะสอบถามปัญหาและความต้องการมารับบริการของเกษตรกร บันทึกลงในทะเบียนประวัติการรับบริการ (แบบคลินิก ๐๑) และทำเครื่องหมายแสดงคลินิกที่เกษตรกรจะไปรับบริการไว้ในแบบคลินิก ๐๑ และฉีกสำเนาให้กับเกษตรกรนำไปรับบริการตามคลินิกที่ระบุไว้

### ๒.๒.๓ การเข้ารับบริการ

เกษตรกรเข้ารับบริการในแต่ละคลินิก หน่วยงานให้บริการคลินิกรับทราบปัญหาทางการเกษตร พร้อมให้คำแนะนำแก้ไขทางด้านวิชาการ โดยเจ้าหน้าที่ในแต่ละคลินิกจะต้องจัดทำบัตรรับบริการคลินิกเกษตรเคลื่อนที่ (แบบคลินิก ๐๒) โดยต้องระบุลำดับที่ผู้มารับบริการให้ตรงกับลำดับที่ในสำเนาของแบบคลินิก ๐๑ (เลข ๔ หลัก) ที่เกษตรกรนำมาแสดง

### ๒.๒.๔ การบันทึกผลการให้บริการ

การให้บริการเจ้าหน้าที่จะต้องบันทึกปัญหาที่เกษตรกรมาขอรับบริการ และผลการให้บริการลงในแบบคลินิก ๐๒ โดยฉีกสำเนาให้เกษตรกรเก็บไว้เพื่อใช้ติดตามผลและให้บริการต่อเนื่อง สำหรับตัวจริงให้จัดเก็บไว้ที่หน่วยงานที่ให้บริการคลินิก

### ๒.๓ การประเมินผลการให้บริการ

สำนักงานเศรษฐกิจการเกษตร ดำเนินการประเมินผลการให้บริการคลินิก และประเมินผลทางด้านวิชาการ โดยการสัมภาษณ์เกษตรกร เจ้าหน้าที่ที่ให้บริการคลินิกและการสังเกตการณ์ของเจ้าหน้าที่ประเมินผล

## ๓. การติดตามให้บริการต่อเนื่อง

### ๓.๑ การสรุปสภาพปัญหา

สำนักงานเกษตรจังหวัดบันทึกข้อมูลบัตรทะเบียนประวัติ (แบบคลินิก๐๑) และหน่วยงานที่ให้บริการคลินิกบันทึกข้อมูลบัตรรับบริการ (แบบคลินิก ๐๒) เข้าสู่ระบบโปรแกรมคลินิกเกษตรหลังจากนั้น หน่วยงานที่ให้บริการคลินิกวิเคราะห์ข้อมูลสภาพปัญหาของเกษตรที่มารับบริการของแต่ละคลินิกโดยแยกเป็นปัญหารายบุคคลและปัญหาภาพรวมของพื้นที่เพื่อให้สำนักงานเกษตรจังหวัดและหน่วยงานที่ให้บริการคลินิก ร่วมกันพิจารณาข้อมูล สภาพปัญหาของเกษตรกรเป็นรายคลินิกโดยคัดแยกประเภทของเกษตรกรที่มาขอรับบริการออกเป็น ๒ ประเภท ได้แก่

- เกษตรกรที่ได้รับการแก้ไขปัญหารีบร้อย (ไม่ต่อเนื่อง)
- เกษตรกรที่ต้องให้บริการต่อเนื่อง ซึ่งต้องดำเนินการจำแนกกลุ่มเกษตรกรที่เข้ารับบริการ

ออกเป็น ๒ กลุ่ม ตามระดับของปัญหา คือ

กลุ่มที่ ๑ กลุ่มที่ต้องให้การช่วยเหลือเป็นรายครัวเรือน

กลุ่มที่ ๒ กลุ่มที่ต้องให้การช่วยเหลือในภาพรวมของพื้นที่หรือช่วยเหลือเป็นรายกลุ่ม/พื้นที่

### ๓.๒ การจัดทำแผนการให้บริการต่อเนื่อง

สำนักงานเกษตรจังหวัดและหน่วยงานที่ให้บริการคลินิกร่วมกับหน่วยงานในท้องถิ่นประชุมวางแผนการติดตามให้บริการต่อเนื่องเป็นรายคลินิกโดยจัดทำแผนการติดตามเป็น ๒ กลุ่ม ตามระดับปัญหา

กลุ่มที่ ๑ กลุ่มที่ต้องให้การช่วยเหลือเป็นรายครัวเรือน โดยร่วมกันจัดทำโครงการหรือแผนดำเนินงานในการช่วยเหลือเพื่อติดตามให้บริการต่อเนื่องเป็นรายครัวเรือน

กลุ่มที่ ๒ กลุ่มที่ต้องให้การช่วยเหลือในภาพรวมของพื้นที่หรือช่วยเหลือเป็นรายกลุ่ม/พื้นที่ เช่น ด้านดิน ชลประทาน ฯลฯ โดยจัดทำแผนพัฒนา/แก้ไขปัญหารวมของพื้นที่นั้นๆ



### ๓.๓ การจัดทำแฟ้มประวัติ

สำหรับเกษตรกรบางรายที่เข้ารับบริการคลินิกที่มีปัญหาเศษที่สำคัญ เช่น ปัญหาที่มีความยุ่งยากในการให้บริการหรือต้องใช้เวลาในการแก้ไขปัญหานาน สำนักงานเกษตรจังหวัดจะต้องจัดทำแฟ้มทะเบียนประวัติ (Family Folder) ร่วมกับหน่วยงานที่ให้บริการคลินิกแต่ละคลินิกโดยมีวัตถุประสงค์เพื่อให้ทราบผลการดำเนินงานให้บริการต่อเนื่องประกอบด้วย

- ข้อมูลพื้นฐานของเกษตรกรรายบุคคล
- ข้อมูลการแก้ไขปัญหา เพื่อต้องการทราบว่า การแก้ไขปัญหาสำเร็จลุล่วงไปแล้วหรือไม่ ผลผลิตต่อหน่วยพื้นที่เปลี่ยนแปลงไปในทางทิศใด รวมทั้งรายได้ ค่าใช้จ่าย และหนี้สินของครัวเรือนเปลี่ยนแปลงไปในทางที่ดีขึ้นหรือไม่ ซึ่งเป็นข้อมูลที่จะสะท้อนถึงผลที่เกิดขึ้นจากการเข้ารับบริการแก้ไขปัญหา
- ประวัติการเข้ารับบริการตามแบบฟอร์มบัตรทะเบียนประวัติ (แบบคลินิก ๐๑) บัตรรับบริการ (แบบคลินิก ๐๒) และบัตรติดตามให้บริการต่อเนื่อง (แบบคลินิก ๐๕)

### ๓.๔ การปฏิบัติงานตามแผน

สำนักงานเกษตรจังหวัดร่วมกับศูนย์บริการและถ่ายทอดเทคโนโลยีการเกษตรประจำตำบล ประสานกับหน่วยงานที่เกี่ยวข้อง จัดทีมงานซึ่งอาจจะประกอบด้วยหลายหน่วยงาน เพื่อออกติดตามและให้บริการต่อเนื่องแก่เกษตรกรตามที่วางแผนไว้ โดยทุกครั้งที่หน่วยงานที่ให้บริการคลินิกออกติดตามให้บริการต่อเนื่องให้บันทึกข้อมูลผลการให้บริการในแบบคลินิก ๐๕ ด้วย ซึ่งปัญหาบางเรื่องสามารถดำเนินการติดตามแก้ไขตามแผนเพียงครั้งเดียว แต่บางปัญหาอาจต้องกลับไปวางแผนพัฒนาและแก้ไขเพิ่มเติมเป็นครั้งที่ ๒ ครั้งที่ ๓ ฯลฯ จนกว่าปัญหารายบุคคลหรือปัญหาในภาพรวมจะได้รับการแก้ไขให้ลุล่วงเสร็จสิ้นจึงถือว่าเป็นการแก้ไขปัญหาเรียบร้อย และการให้บริการติดตามต่อเนื่องในระยะยาวให้ใช้ศูนย์บริการและถ่ายทอดเทคโนโลยีการเกษตรประจำตำบลเป็นกลไกในการดำเนินงานและให้เกษตรจังหวัดเป็นผู้ประสานกับหัวหน้าส่วนราชการที่เกี่ยวข้องในระดับจังหวัดหรือระดับเขตเพื่อจัดทำแผนงานในระบบปกติหมุนเวียนการเข้าไปให้การบริการกับเกษตรกรในพื้นที่โดยใช้ข้อมูลรายชื่อเกษตรกรที่เคยเข้ามาใช้บริการแต่ละคลินิกเป็นข้อมูลพื้นฐานในการให้บริการ

### ๓.๕ การประเมินผลการให้บริการต่อเนื่อง

สำนักงานเศรษฐกิจการเกษตร ดำเนินการประเมินผลการติดตามให้บริการต่อเนื่องของแต่ละคลินิก ทั้งในกรณีรายบุคคลและกรณีภาพรวมของพื้นที่เสนอต่อกระทรวงเกษตรและสหกรณ์

#### ๔. การติดตามและประเมินผล

การติดตามและประเมินผลโครงการคลินิกเกษตรเคลื่อนที่ฯ ประกอบด้วย การประเมินความพึงพอใจในการให้บริการ การประเมินผลการติดตามให้บริการต่อเนื่อง และการประเมินผลภาพรวมทั้งในเชิงวิชาการและเชิงเศรษฐกิจ โดยมีวิธีการดำเนินงานดังนี้

#### ๔.๑ การประเมินผลการจัดงาน

##### ๔.๑.๑ การเก็บรวบรวมข้อมูล

- ข้อมูลปฐมภูมิ นักวิชาการและเจ้าหน้าที่ออกไปเก็บข้อมูลภาคสนามในวันจัดงานคลินิกเกษตร โดยการสังเกตการณ์ การสัมภาษณ์เจ้าหน้าที่ นักวิชาการที่รับผิดชอบแต่ละคลินิกและเกษตรกรผู้ใช้บริการในแต่ละคลินิก คลินิกดิน คลินิกปศุสัตว์ คลินิกประมงและคลินิกอื่นๆ ซึ่งในการสัมภาษณ์เกษตรกรจะจัดดำเนินการคัดเลือกเกษตรกรตัวอย่างแบบบังเอิญ (Accidental Sampling) จากเกษตรกรผู้ให้บริการคลินิกไม่น้อยกว่า ๔๐ ราย ในการเก็บรวบรวมข้อมูลจากการสัมภาษณ์จะใช้แบบสอบถามซึ่งออกแบบเพื่อจัดเก็บข้อมูลและรวบรวมข้อมูลทั้งในเชิงปริมาณและคุณภาพสำหรับการติดตามและประเมินผล

- ข้อมูลทุติยภูมิ รวบรวมข้อมูลพื้นฐานปัญหา สภาพพื้นที่ก่อนการจัดงานและข้อมูลจากเอกสารรายงานการดำเนินงานโครงการและแฟ้มทะเบียนประวัติของเกษตรกร เพื่อเป็นข้อมูลประกอบการติดตามและประเมินผล

#### ๔.๑.๒ การรายงานประเมินผล

จัดทำรายงานประเมินผลการจัดงานคลินิกเกษตรฯ ผลการดำเนินโครงการ ปัญหาอุปสรรคต่างๆ ที่ได้พบเห็นพร้อมทั้งข้อคิดเห็นต่างๆ ส่งให้หน่วยงานที่เกี่ยวข้องและศูนย์ประเมินผลเพื่อสรุปนำเสนอภาพรวมทั้งหมดของโครงการต่อผู้บริหารระดับสูงของกระทรวงเกษตรและสหกรณ์ต่อไป

### การประเมินผลการติดตามต่อเนื่อง

#### ๑. การเก็บรวบรวมข้อมูล

ภายหลังปิดให้บริการคลินิกแล้ว จะมีการออกติดตามและประเมินผลให้บริการต่อเนื่องกับเกษตรกรเป้าหมายของแต่ละคลินิกที่มีปัญหาทางการเกษตรที่ยังแก้ไขไม่เสร็จสิ้นในวันเปิดให้บริการคลินิกโดยคัดเลือกเกษตรกรตัวอย่างแบบเจาะจง (Purposive Sampling) ของแต่ละคลินิกตามความเหมาะสมเพื่อวางแผนและดำเนินการออกติดตามผลจนกว่าการแก้ไขปัญหาได้ลุ่สว่างเสร็จสิ้นทุกราย ทั้งนี้การสัมภาษณ์จะใช้แบบสอบถาม

#### ๒. การรายงานประเมินผล

จัดทำรายงานประเมินผลการติดตามให้บริการต่อเนื่องของหน่วยงานที่ให้บริการคลินิกโดยประกอบด้วย ผลการปฏิบัติงานติดตามให้บริการต่อเนื่องของเจ้าหน้าที่ ผลสรุปภาพรวมการให้บริการต่อเนื่องในแต่ละคลินิก

### การรายงานผลการดำเนินงาน

สำนักงานประมงจังหวัดแต่ละพื้นที่ต้องรายงานผลการดำเนินงานให้กองโครงการอันเนื่องมาจากพระราชดำริและกิจกรรมพิเศษ ดังนี้

๑. แบบรายงานผลการดำเนินงานประจำเดือน (กปม.) กำหนดส่งภายในวันที่ ๕ ของเดือนถัดไปทุกเดือน

๒. ฐานข้อมูลเกษตรกรที่ขอรับบริการโครงการคลินิกเคลื่อนที่ในพระราชานุเคราะห์ (รายบุคคล) (แบบคลินิก ๐๓) กำหนดส่งภายใน ๑๕ วันทำการ หลังจากออกให้บริการในแต่ละครั้ง

๓. แบบสรุปผลการให้บริการวิชาการ (แบบคลินิก ๐๔) กำหนดส่งภายใน ๑๕ วันทำการ หลังจากออกให้บริการในแต่ละครั้ง

๔. รายงานผลในระบบฐานข้อมูลเกษตรกรโครงการอันเนื่องมาจากพระราชดำริ (e - farmer) ประจำปีงบประมาณ ๒๕๖๑ ภายใน ๑๕ วันทำการ หลังจากออกให้บริการในแต่ละครั้ง

๕. แบบการใช้จ่ายเงินงบประมาณ (บก.๑๐๓) กำหนดส่งภายในวันที่ ๕ ของเดือนถัดไปทุกเดือน

๖. รายงานผลในระบบติดตามการใช้จ่ายเงินงบประมาณ บก.๑๐๓ โครงการอันเนื่องมาจากพระราชดำริ (e - finance) ประจำปีงบประมาณ ๒๕๖๑ ภายในวันที่ ๕ ของเดือนถัดไปทุกเดือน

ส่งเข้า e-mail : royalgen03@gmail.com

โทร./โทรสาร. ๐๒ ๕๕๘ ๐๒๑๙

หรือจัดส่งและจำหน่ายของ

เรียน ผู้อำนวยการกองโครงการอันเนื่องมาจากพระราชดำริและกิจกรรมพิเศษ

อาคารเชิดชายอมาตยกุล ชั้น ๗ กรมประมง

เกษตรกลาง จตุจักร กรุงเทพฯ ๑๐๙๐๐

## ๒. กิจกรรมเกษตรสมบูรณ์เพิ่มพูนสุขภาพ

๑. การรับสมัครเกษตรกรและคัดเลือกเกษตรกร โดยมีเกณฑ์การคัดเลือกเกษตรกร ดังนี้
  - สมาชิกที่สมัครเข้าร่วมโครงการฯ ต้องมีบ่อเลี้ยงสัตว์น้ำและมีสภาพสมบูรณ์
  - สมาชิกที่สมัครเข้าร่วมโครงการสามารถเลือกเข้าร่วมได้เพียงกิจกรรมเดียวเท่านั้น
๒. เจ้าหน้าที่แนะนำให้ความรู้ด้านการประมงแก่เกษตรกร
๓. เจ้าหน้าที่สนับสนุนปัจจัยการผลิตให้แก่เกษตรกร (พันธุ์สัตว์น้ำและ/หรืออาหารสัตว์น้ำ)
๔. ติดตามผลและแนะนำเกี่ยวกับการเพาะเลี้ยงสัตว์น้ำ และเก็บรวบรวมผลผลิตสัตว์น้ำ

### รายละเอียดงบประมาณการสนับสนุน

ระยะเวลาดำเนินงาน ๑ ตุลาคม ๒๕๖๐ – ๓๐ กันยายน ๒๕๖๑

### หน่วยงานรับผิดชอบ

๑. กองโครงการอันเนื่องมาจากพระราชดำริและกิจกรรมพิเศษ
๒. สำนักงานประมงจังหวัดทั้ง ๗๖ จังหวัด และสำนักงานประมงพื้นที่กรุงเทพมหานคร

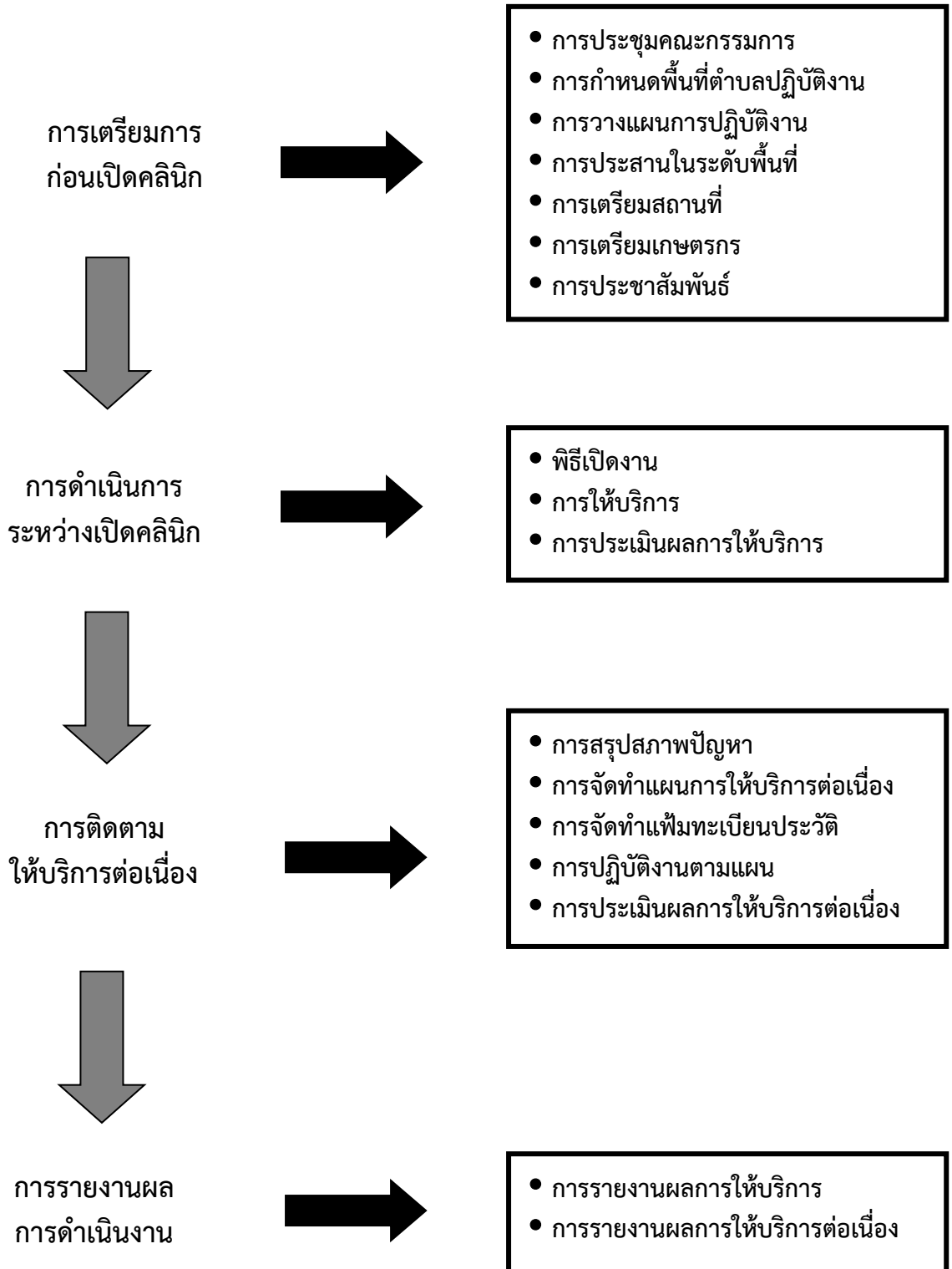
### ผลที่คาดว่าจะได้รับ

๑. ให้บริการทางการเกษตรแก่เกษตรกร ตามความต้องการและความเหมาะสมของพื้นที่
๒. เสริมสร้างความรู้และฝึกอบรมถ่ายทอดเทคโนโลยีการเกษตร หรือนวัตกรรมที่เหมาะสมแก่เกษตรกร

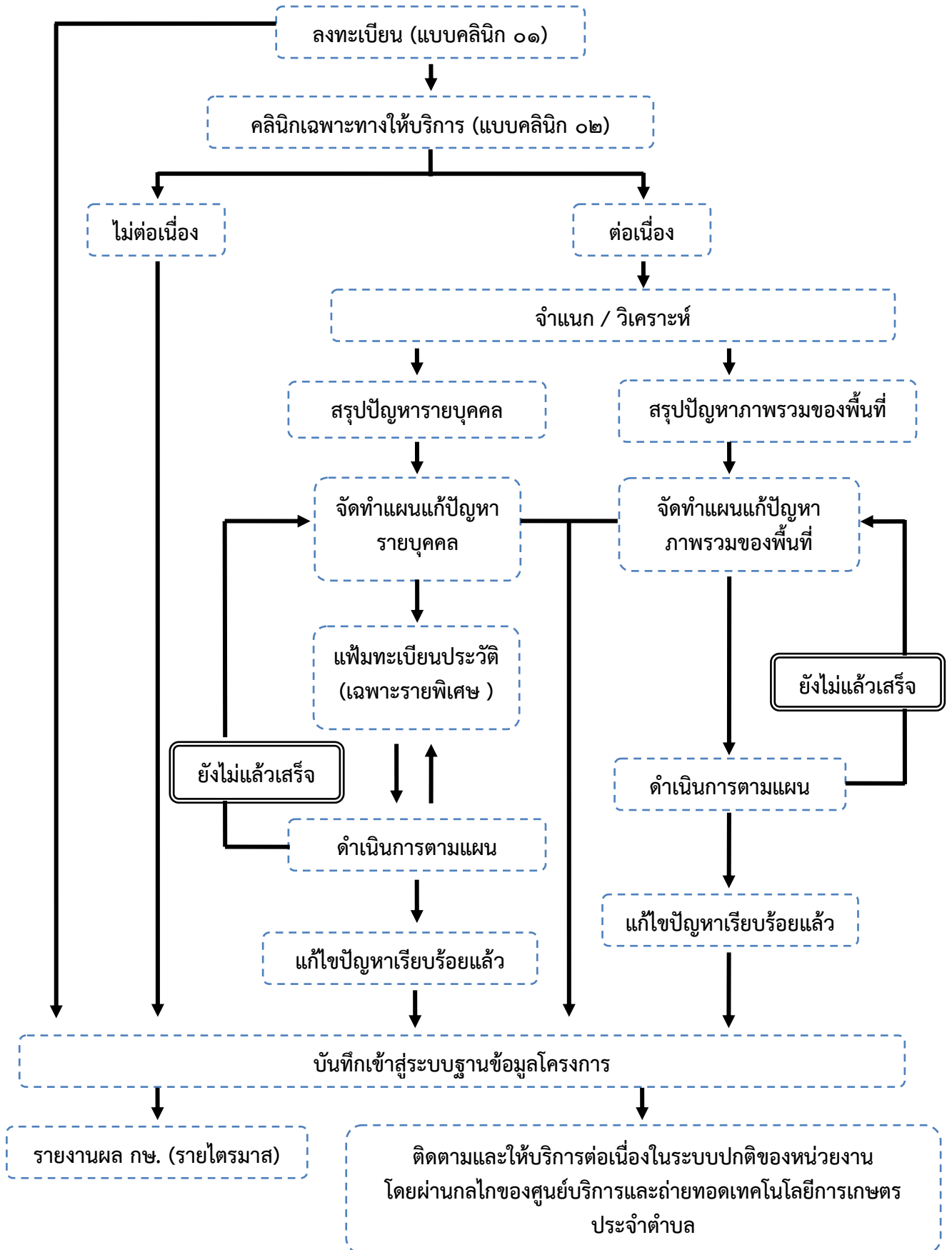
### การสรุปผลการดำเนินงานประจำปี

เมื่อสิ้นปีงบประมาณ ๒๕๖๑ ให้สำนักงานประมงจังหวัดแต่ละพื้นที่จัดทำสรุปการดำเนินงาน โดยจัดทำเป็นรูปเล่มพร้อมรูปภาพประกอบรายละเอียดการดำเนินโครงการและบันทึกลงแผ่น CD ส่งให้กองโครงการอันเนื่องมาจากพระราชดำริและกิจกรรมพิเศษ กรมประมง โดยให้ถึงกองโครงการฯ ภายในวันที่ ๑๔ กันยายน ๒๕๖๑

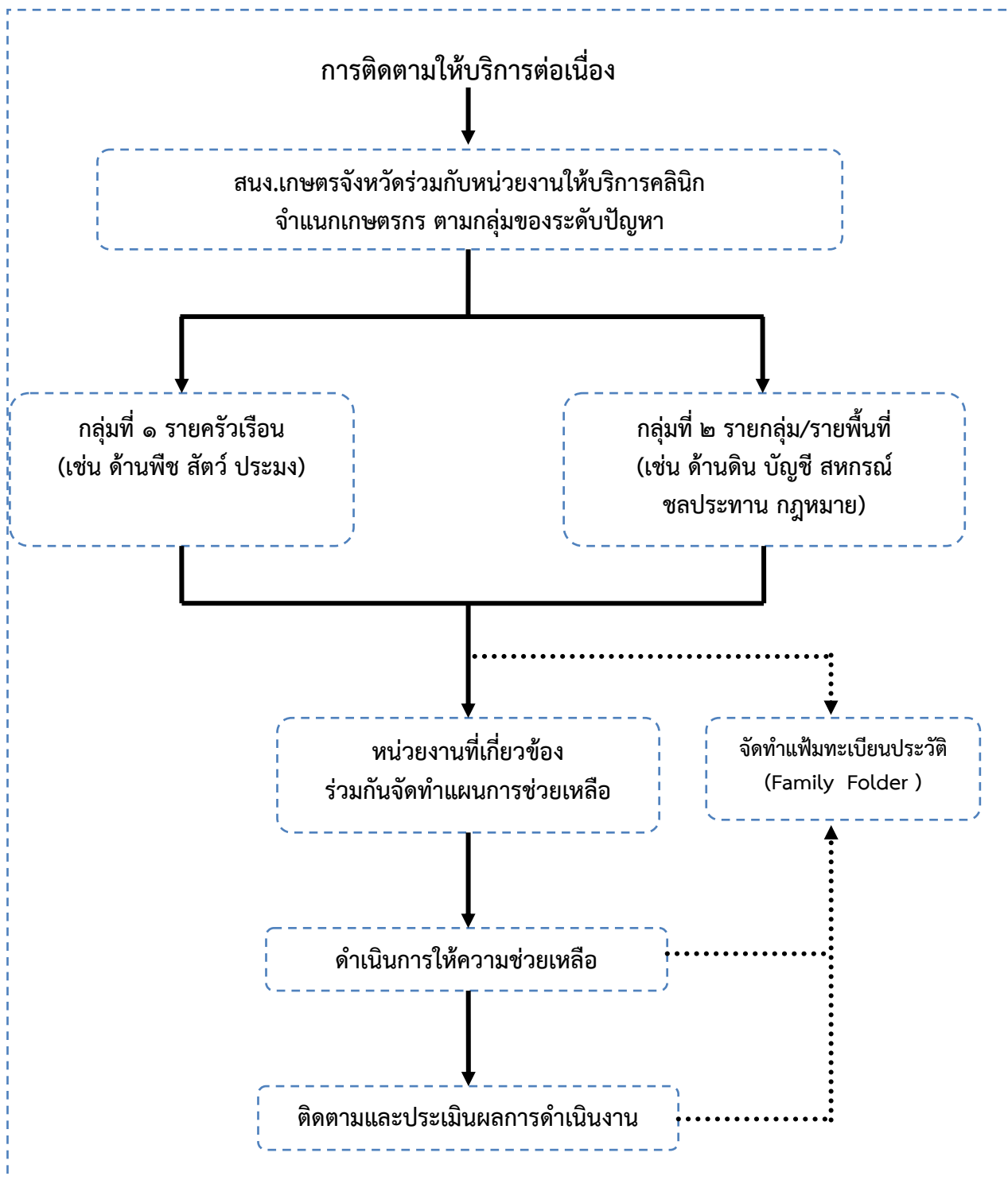
แผนผังกระบวนการและขั้นตอนการดำเนินงาน  
 โครงการคลินิกเกษตรเคลื่อนที่ เพื่อเฉลิมพระเกียรติ  
 สมเด็จพระเจ้าอยู่หัวมหาวชิราลงกรณ บดินทรเทพยวรางกูร



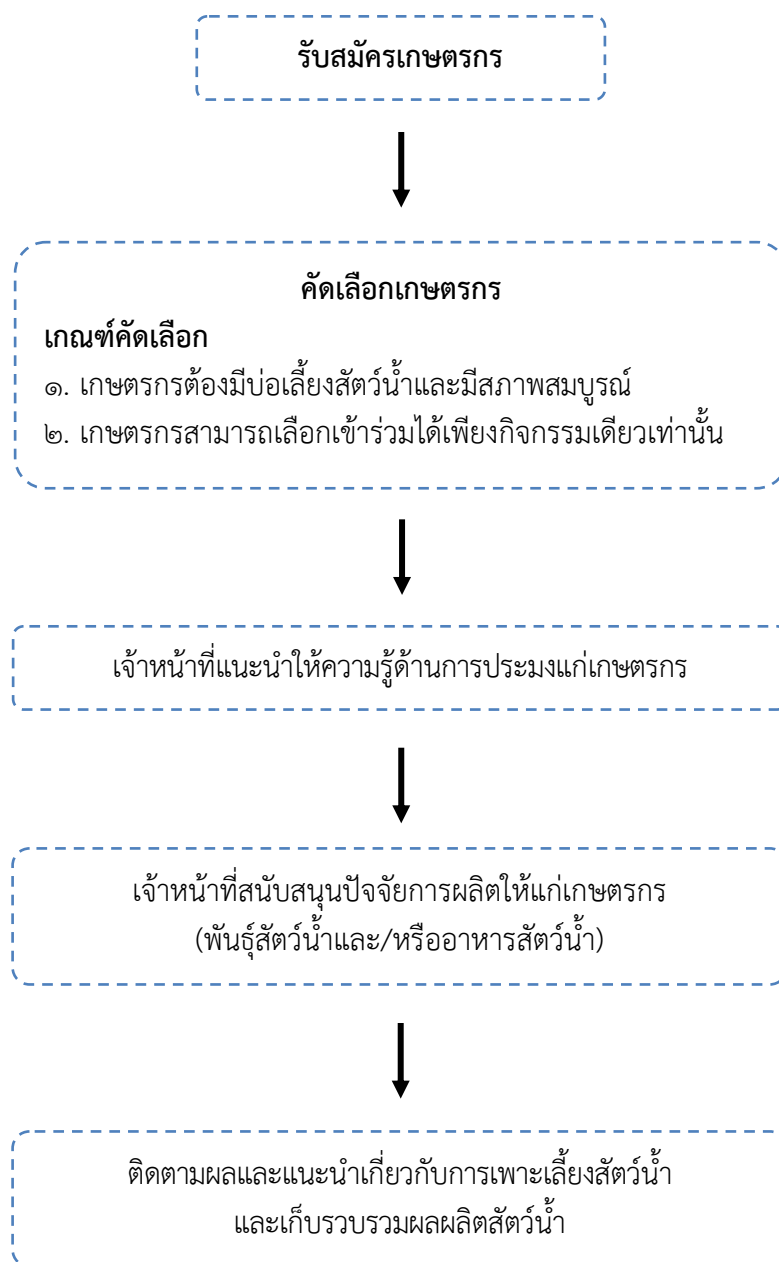
แผนผังระบบการให้บริการและการติดตามต่อเนื่อง



## แผนผังขั้นตอนการติดตามให้บริการต่อเนื่อง



แผนผังกระบวนการและขั้นตอนการดำเนินงาน  
กิจกรรมเกษตรกรสมบูรณ์เพิ่มพูนสุขภาพ



## แผนการปฏิบัติงาน



## แผนปฏิบัติงานแยกรายจังหวัด

แผนงบประมาณ : พื้นฐานด้านการสร้างความสามารถในการแข่งขันของประเทศ

หน่วยงาน : กองโครงการอันเนื่องมาจากพระราชดำริและกิจกรรมพิเศษ

แผนงบประมาณ : พื้นฐานด้านการสร้างความสามารถในการแข่งขันของประเทศ

ผลผลิต : พัฒนาศักยภาพด้านการประมง

กิจกรรม : พัฒนาศักยภาพให้เกษตรกร

## กิจกรรม/เป้าหมายจำแนกรายจังหวัด

ลำดับ	จังหวัด	โครงการ	หน่วยงาน	ออกให้บริการคลินิกฯ	เกษตรกรเข้ารับบริการ	เกษตรกรสมบูรณ์เพิ่มพูนสุขภาพ	งบประมาณ (คลินิกเกษตรกร)
				(ครั้ง)	(ราย)	(ราย)	(บาท)
รวม				308	9,625	1,260	2,962,680
1	กำแพงเพชร			4	125	20	41,960
		คลินิกเกษตรกรเคลื่อนที่	สำนักงานประมงจังหวัด	4	125		20,000
		เกษตรกรสมบูรณ์เพิ่มพูนสุขภาพ	สำนักงานประมงจังหวัด			20	21,960
2	เชียงใหม่			4	125	20	41,960
		คลินิกเกษตรกรเคลื่อนที่	สำนักงานประมงจังหวัด	4	125		20,000
		เกษตรกรสมบูรณ์เพิ่มพูนสุขภาพ	สำนักงานประมงจังหวัด			20	21,960
3	เชียงใหม่			4	125	50	75,880
		คลินิกเกษตรกรเคลื่อนที่	สำนักงานประมงจังหวัด	4	125		20,000
		เกษตรกรสมบูรณ์เพิ่มพูนสุขภาพ	สำนักงานประมงจังหวัด			50	55,880
4	ตาก			4	125	10	31,960
		คลินิกเกษตรกรเคลื่อนที่	สำนักงานประมงจังหวัด	4	125		20,000
		เกษตรกรสมบูรณ์เพิ่มพูนสุขภาพ	สำนักงานประมงจังหวัด			10	11,960
5	นครสวรรค์			4	125	20	41,960
		คลินิกเกษตรกรเคลื่อนที่	สำนักงานประมงจังหวัด	4	125		20,000
		เกษตรกรสมบูรณ์เพิ่มพูนสุขภาพ	สำนักงานประมงจังหวัด			20	21,960
6	น่าน			4	125	40	63,920
		คลินิกเกษตรกรเคลื่อนที่	สำนักงานประมงจังหวัด	4	125		20,000
		เกษตรกรสมบูรณ์เพิ่มพูนสุขภาพ	สำนักงานประมงจังหวัด			40	43,920
7	พิจิตร			4	125	10	31,960
		คลินิกเกษตรกรเคลื่อนที่	สำนักงานประมงจังหวัด	4	125		20,000
		เกษตรกรสมบูรณ์เพิ่มพูนสุขภาพ	สำนักงานประมงจังหวัด			10	11,960
8	พิษณุโลก			4	125	20	41,960
		คลินิกเกษตรกรเคลื่อนที่	สำนักงานประมงจังหวัด	4	125		20,000
		เกษตรกรสมบูรณ์เพิ่มพูนสุขภาพ	สำนักงานประมงจังหวัด			20	21,960
9	เพชรบูรณ์			4	125	10	31,960
		คลินิกเกษตรกรเคลื่อนที่	สำนักงานประมงจังหวัด	4	125		20,000
		เกษตรกรสมบูรณ์เพิ่มพูนสุขภาพ	สำนักงานประมงจังหวัด			10	11,960
10	แพร่			4	125	10	31,960
		คลินิกเกษตรกรเคลื่อนที่	สำนักงานประมงจังหวัด	4	125		20,000
		เกษตรกรสมบูรณ์เพิ่มพูนสุขภาพ	สำนักงานประมงจังหวัด			10	11,960
11	พะเยา			4	125	10	31,960
		คลินิกเกษตรกรเคลื่อนที่	สำนักงานประมงจังหวัด	4	125		20,000
		เกษตรกรสมบูรณ์เพิ่มพูนสุขภาพ	สำนักงานประมงจังหวัด			10	11,960
12	แม่ฮ่องสอน			4	125	10	31,960
		คลินิกเกษตรกรเคลื่อนที่	สำนักงานประมงจังหวัด	4	125		20,000
		เกษตรกรสมบูรณ์เพิ่มพูนสุขภาพ	สำนักงานประมงจังหวัด			10	11,960

## แผนปฏิบัติงานแยกรายจังหวัด

แผนงบประมาณ : พื้นฐานด้านการสร้างความสามารถในการแข่งขันของประเทศ

หน่วยงาน : กองโครงการอันเนื่องมาจากพระราชดำริและกิจกรรมพิเศษ

แผนงบประมาณ : พื้นฐานด้านการสร้างความสามารถในการแข่งขันของประเทศ

ผลผลิต : พัฒนาศักยภาพด้านการประมง

กิจกรรม : พัฒนาศักยภาพให้เกษตรกร

## กิจกรรม/เป้าหมายจำแนกรายจังหวัด

ลำดับ	จังหวัด	โครงการ	หน่วยงาน	ออกให้บริการคลินิกฯ (ครั้ง)	เกษตรกรเข้ารับบริการ (ราย)	เกษตรกรสมบูรณ์เพิ่มพูนสุขภาพ (ราย)	งบประมาณ (คลินิกเกษตร) (บาท)
13	ลำปาง			4	125	10	31,960
		คลินิกเกษตรเคลื่อนที่	สำนักงานประมงจังหวัด	4	125		20,000
		เกษตรกรสมบูรณ์เพิ่มพูนสุขภาพ	สำนักงานประมงจังหวัด			10	11,960
14	ลำพูน			4	125	20	41,960
		คลินิกเกษตรเคลื่อนที่	สำนักงานประมงจังหวัด	4	125		20,000
		เกษตรกรสมบูรณ์เพิ่มพูนสุขภาพ	สำนักงานประมงจังหวัด			20	21,960
15	สุโขทัย			4	125	10	31,960
		คลินิกเกษตรเคลื่อนที่	สำนักงานประมงจังหวัด	4	125		20,000
		เกษตรกรสมบูรณ์เพิ่มพูนสุขภาพ	สำนักงานประมงจังหวัด			10	11,960
16	อุทัยธานี			4	125	20	41,960
		คลินิกเกษตรเคลื่อนที่	สำนักงานประมงจังหวัด	4	125		20,000
		เกษตรกรสมบูรณ์เพิ่มพูนสุขภาพ	สำนักงานประมงจังหวัด			20	21,960
17	อุดรดิตถ์			4	125	40	63,920
		คลินิกเกษตรเคลื่อนที่	สำนักงานประมงจังหวัด	4	125		20,000
		เกษตรกรสมบูรณ์เพิ่มพูนสุขภาพ	สำนักงานประมงจังหวัด			40	43,920
18	กรุงเทพมหานครฯ			4	125	20	41,960
		คลินิกเกษตรเคลื่อนที่	สำนักงานประมงพื้นที่กรุงเทพมหานคร	4	125		20,000
		เกษตรกรสมบูรณ์เพิ่มพูนสุขภาพ	สำนักงานประมงพื้นที่กรุงเทพมหานคร			20	21,960
19	กาญจนบุรี			4	125	10	31,960
		คลินิกเกษตรเคลื่อนที่	สำนักงานประมงจังหวัด	4	125		20,000
		เกษตรกรสมบูรณ์เพิ่มพูนสุขภาพ	สำนักงานประมงจังหวัด			10	11,960
20	จันทบุรี			4	125	10	31,960
		คลินิกเกษตรเคลื่อนที่	สำนักงานประมงจังหวัด	4	125		20,000
		เกษตรกรสมบูรณ์เพิ่มพูนสุขภาพ	สำนักงานประมงจังหวัด			10	11,960
21	ฉะเชิงเทรา			4	125	20	41,960
		คลินิกเกษตรเคลื่อนที่	สำนักงานประมงจังหวัด	4	125		20,000
		เกษตรกรสมบูรณ์เพิ่มพูนสุขภาพ	สำนักงานประมงจังหวัด			20	21,960
22	ชลบุรี			4	125	10	31,960
		คลินิกเกษตรเคลื่อนที่	สำนักงานประมงจังหวัด	4	125		20,000
		เกษตรกรสมบูรณ์เพิ่มพูนสุขภาพ	สำนักงานประมงจังหวัด			10	11,960
23	ชัยนาท			4	125	40	63,920
		คลินิกเกษตรเคลื่อนที่	สำนักงานประมงจังหวัด	4	125		20,000
		เกษตรกรสมบูรณ์เพิ่มพูนสุขภาพ	สำนักงานประมงจังหวัด			40	43,920
24	ตราด			4	125	10	31,960
		คลินิกเกษตรเคลื่อนที่	สำนักงานประมงจังหวัด	4	125		20,000
		เกษตรกรสมบูรณ์เพิ่มพูนสุขภาพ	สำนักงานประมงจังหวัด			10	11,960
25	นครนายก			4	125	20	41,960
		คลินิกเกษตรเคลื่อนที่	สำนักงานประมงจังหวัด	4	125		20,000
		เกษตรกรสมบูรณ์เพิ่มพูนสุขภาพ	สำนักงานประมงจังหวัด			20	21,960

## แผนปฏิบัติงานแยกรายจังหวัด

แผนงบประมาณ : พื้นฐานด้านการสร้างความสามารถในการแข่งขันของประเทศ

หน่วยงาน : กองโครงการอันเนื่องมาจากพระราชดำริและกิจกรรมพิเศษ

แผนงบประมาณ : พื้นฐานด้านการสร้างความสามารถในการแข่งขันของประเทศ

ผลผลิต : พัฒนาศักยภาพด้านการประมง

กิจกรรม : พัฒนาศักยภาพให้เกษตรกร

## กิจกรรม/เป้าหมายจำแนกรายจังหวัด

ลำดับ	จังหวัด	โครงการ	หน่วยงาน	ออกให้บริการคลินิกฯ (ครั้ง)	เกษตรกรเข้ารับบริการ (ราย)	เกษตรกรสมบูรณ์เพิ่มพูนสุขภาพ (ราย)	งบประมาณ (คลินิกเกษตร) (บาท)
26	นครปฐม			4	125	10	31,960
		คลินิกเกษตรเคลื่อนที่	สำนักงานประมงจังหวัด	4	125		20,000
		เกษตรกรสมบูรณ์เพิ่มพูนสุขภาพ	สำนักงานประมงจังหวัด			10	11,960
27	นนทบุรี			4	125	10	31,960
		คลินิกเกษตรเคลื่อนที่	สำนักงานประมงจังหวัด	4	125		20,000
		เกษตรกรสมบูรณ์เพิ่มพูนสุขภาพ	สำนักงานประมงจังหวัด			10	11,960
28	ปทุมธานี			4	125	20	41,960
		คลินิกเกษตรเคลื่อนที่	สำนักงานประมงจังหวัด	4	125		20,000
		เกษตรกรสมบูรณ์เพิ่มพูนสุขภาพ	สำนักงานประมงจังหวัด			20	21,960
29	ประจวบคีรีขันธ์			4	125	10	31,960
		คลินิกเกษตรเคลื่อนที่	สำนักงานประมงจังหวัด	4	125		20,000
		เกษตรกรสมบูรณ์เพิ่มพูนสุขภาพ	สำนักงานประมงจังหวัด			10	11,960
30	ปราจีนบุรี			4	125	10	31,960
		คลินิกเกษตรเคลื่อนที่	สำนักงานประมงจังหวัด	4	125		20,000
		เกษตรกรสมบูรณ์เพิ่มพูนสุขภาพ	สำนักงานประมงจังหวัด			10	11,960
31	พระนครศรีอยุธยา			4	125	20	41,960
		คลินิกเกษตรเคลื่อนที่	สำนักงานประมงจังหวัด	4	125		20,000
		เกษตรกรสมบูรณ์เพิ่มพูนสุขภาพ	สำนักงานประมงจังหวัด			20	21,960
32	เพชรบุรี			4	125	10	31,960
		คลินิกเกษตรเคลื่อนที่	สำนักงานประมงจังหวัด	4	125		20,000
		เกษตรกรสมบูรณ์เพิ่มพูนสุขภาพ	สำนักงานประมงจังหวัด			10	11,960
33	ระยอง			4	125	20	41,960
		คลินิกเกษตรเคลื่อนที่	สำนักงานประมงจังหวัด	4	125		20,000
		เกษตรกรสมบูรณ์เพิ่มพูนสุขภาพ	สำนักงานประมงจังหวัด			20	21,960
34	ราชบุรี			4	125	10	31,960
		คลินิกเกษตรเคลื่อนที่	สำนักงานประมงจังหวัด	4	125		20,000
		เกษตรกรสมบูรณ์เพิ่มพูนสุขภาพ	สำนักงานประมงจังหวัด			10	11,960
35	ลพบุรี			4	125	10	31,960
		คลินิกเกษตรเคลื่อนที่	สำนักงานประมงจังหวัด	4	125		20,000
		เกษตรกรสมบูรณ์เพิ่มพูนสุขภาพ	สำนักงานประมงจังหวัด			10	11,960
36	สมุทรปราการ			4	125	10	31,960
		คลินิกเกษตรเคลื่อนที่	สำนักงานประมงจังหวัด	4	125		20,000
		เกษตรกรสมบูรณ์เพิ่มพูนสุขภาพ	สำนักงานประมงจังหวัด			10	11,960
37	สมุทรสงคราม			4	125	10	31,960
		คลินิกเกษตรเคลื่อนที่	สำนักงานประมงจังหวัด	4	125		20,000
		เกษตรกรสมบูรณ์เพิ่มพูนสุขภาพ	สำนักงานประมงจังหวัด			10	11,960
38	สมุทรสาคร			4	125	20	41,960
		คลินิกเกษตรเคลื่อนที่	สำนักงานประมงจังหวัด	4	125		20,000
		เกษตรกรสมบูรณ์เพิ่มพูนสุขภาพ	สำนักงานประมงจังหวัด			20	21,960

## แผนปฏิบัติงานแยกรายจังหวัด

แผนงบประมาณ : พื้นฐานด้านการสร้างความสามารถในการแข่งขันของประเทศ

หน่วยงาน : กองโครงการอันเนื่องมาจากพระราชดำริและกิจกรรมพิเศษ

แผนงบประมาณ : พื้นฐานด้านการสร้างความสามารถในการแข่งขันของประเทศ

ผลผลิต : พัฒนาศักยภาพด้านการประมง

กิจกรรม : พัฒนาศักยภาพให้เกษตรกร

## กิจกรรม/เป้าหมายจำแนกรายจังหวัด

ลำดับ	จังหวัด	โครงการ	หน่วยงาน	ออกให้บริการคลินิกฯ (ครั้ง)	เกษตรกรเข้ารับบริการ (ราย)	เกษตรกรสมบูรณ์เพิ่มพูนสุขภาพ (ราย)	งบประมาณ (คลินิกเกษตร) (บาท)
39	สระแก้ว			4	125	10	31,960
		คลินิกเกษตรเคลื่อนที่	สำนักงานประมงจังหวัด	4	125		20,000
		เกษตรกรสมบูรณ์เพิ่มพูนสุขภาพ	สำนักงานประมงจังหวัด			10	11,960
40	สระบุรี			4	125	10	31,960
		คลินิกเกษตรเคลื่อนที่	สำนักงานประมงจังหวัด	4	125		20,000
		เกษตรกรสมบูรณ์เพิ่มพูนสุขภาพ	สำนักงานประมงจังหวัด			10	11,960
41	สิงห์บุรี			4	125	20	41,960
		คลินิกเกษตรเคลื่อนที่	สำนักงานประมงจังหวัด	4	125		20,000
		เกษตรกรสมบูรณ์เพิ่มพูนสุขภาพ	สำนักงานประมงจังหวัด			20	21,960
42	สุพรรณบุรี			4	125	20	41,960
		คลินิกเกษตรเคลื่อนที่	สำนักงานประมงจังหวัด	4	125		20,000
		เกษตรกรสมบูรณ์เพิ่มพูนสุขภาพ	สำนักงานประมงจังหวัด			20	21,960
43	อ่างทอง			4	125	20	41,960
		คลินิกเกษตรเคลื่อนที่	สำนักงานประมงจังหวัด	4	125		20,000
		เกษตรกรสมบูรณ์เพิ่มพูนสุขภาพ	สำนักงานประมงจังหวัด			20	21,960
44	กาฬสินธุ์			4	125	20	41,960
		คลินิกเกษตรเคลื่อนที่	สำนักงานประมงจังหวัด	4	125		20,000
		เกษตรกรสมบูรณ์เพิ่มพูนสุขภาพ	สำนักงานประมงจังหวัด			20	21,960
45	ขอนแก่น			4	125	20	41,960
		คลินิกเกษตรเคลื่อนที่	สำนักงานประมงจังหวัด	4	125		20,000
		เกษตรกรสมบูรณ์เพิ่มพูนสุขภาพ	สำนักงานประมงจังหวัด			20	21,960
46	ชัยภูมิ			4	125	10	31,960
		คลินิกเกษตรเคลื่อนที่	สำนักงานประมงจังหวัด	4	125		20,000
		เกษตรกรสมบูรณ์เพิ่มพูนสุขภาพ	สำนักงานประมงจังหวัด			10	11,960
47	นครพนม			4	125	10	31,960
		คลินิกเกษตรเคลื่อนที่	สำนักงานประมงจังหวัด	4	125		20,000
		เกษตรกรสมบูรณ์เพิ่มพูนสุขภาพ	สำนักงานประมงจังหวัด			10	11,960
48	นครราชสีมา			4	125	20	41,960
		คลินิกเกษตรเคลื่อนที่	สำนักงานประมงจังหวัด	4	125		20,000
		เกษตรกรสมบูรณ์เพิ่มพูนสุขภาพ	สำนักงานประมงจังหวัด			20	21,960
49	บึงกาฬ			4	125	10	31,960
		คลินิกเกษตรเคลื่อนที่	สำนักงานประมงจังหวัด	4	125		20,000
		เกษตรกรสมบูรณ์เพิ่มพูนสุขภาพ	สำนักงานประมงจังหวัด			10	11,960
50	บุรีรัมย์			4	125	20	41,960
		คลินิกเกษตรเคลื่อนที่	สำนักงานประมงจังหวัด	4	125		20,000
		เกษตรกรสมบูรณ์เพิ่มพูนสุขภาพ	สำนักงานประมงจังหวัด			20	21,960
51	มหาสารคาม			4	125	20	41,960
		คลินิกเกษตรเคลื่อนที่	สำนักงานประมงจังหวัด	4	125		20,000
		เกษตรกรสมบูรณ์เพิ่มพูนสุขภาพ	สำนักงานประมงจังหวัด			20	21,960

## แผนปฏิบัติงานแยกรายจังหวัด

แผนงบประมาณ : พื้นฐานด้านการสร้างความสามารถในการแข่งขันของประเทศ

หน่วยงาน : กองโครงการอันเนื่องมาจากพระราชดำริและกิจกรรมพิเศษ

แผนงบประมาณ : พื้นฐานด้านการสร้างความสามารถในการแข่งขันของประเทศ

ผลผลิต : พัฒนาศักยภาพด้านการประมง

กิจกรรม : พัฒนาศักยภาพให้เกษตรกร

## กิจกรรม/เป้าหมายจำแนกรายจังหวัด

ลำดับ	จังหวัด	โครงการ	หน่วยงาน	ออกให้บริการคลินิกฯ (ครั้ง)	เกษตรกรเข้ารับบริการ (ราย)	เกษตรกรสมบูรณ์เพิ่มพูนสุขภาพ (ราย)	งบประมาณ (คลินิกเกษตร) (บาท)
52	มุกดาหาร			4	125	20	41,960
		คลินิกเกษตรเคลื่อนที่	สำนักงานประมงจังหวัด	4	125		20,000
		เกษตรกรสมบูรณ์เพิ่มพูนสุขภาพ	สำนักงานประมงจังหวัด			20	21,960
53	ยโสธร			4	125	10	31,960
		คลินิกเกษตรเคลื่อนที่	สำนักงานประมงจังหวัด	4	125		20,000
		เกษตรกรสมบูรณ์เพิ่มพูนสุขภาพ	สำนักงานประมงจังหวัด			10	11,960
54	ร้อยเอ็ด			4	125	10	31,960
		คลินิกเกษตรเคลื่อนที่	สำนักงานประมงจังหวัด	4	125		20,000
		เกษตรกรสมบูรณ์เพิ่มพูนสุขภาพ	สำนักงานประมงจังหวัด			10	11,960
55	เลย			4	125	10	31,960
		คลินิกเกษตรเคลื่อนที่	สำนักงานประมงจังหวัด	4	125		20,000
		เกษตรกรสมบูรณ์เพิ่มพูนสุขภาพ	สำนักงานประมงจังหวัด			10	11,960
56	ศรีสะเกษ			4	125	20	41,960
		คลินิกเกษตรเคลื่อนที่	สำนักงานประมงจังหวัด	4	125		20,000
		เกษตรกรสมบูรณ์เพิ่มพูนสุขภาพ	สำนักงานประมงจังหวัด			20	21,960
57	สกลนคร			4	125	20	41,960
		คลินิกเกษตรเคลื่อนที่	สำนักงานประมงจังหวัด	4	125		20,000
		เกษตรกรสมบูรณ์เพิ่มพูนสุขภาพ	สำนักงานประมงจังหวัด			20	21,960
58	สุรินทร์			4	125	10	31,960
		คลินิกเกษตรเคลื่อนที่	สำนักงานประมงจังหวัด	4	125		20,000
		เกษตรกรสมบูรณ์เพิ่มพูนสุขภาพ	สำนักงานประมงจังหวัด			10	11,960
59	หนองคาย			4	125	20	41,960
		คลินิกเกษตรเคลื่อนที่	สำนักงานประมงจังหวัด	4	125		20,000
		เกษตรกรสมบูรณ์เพิ่มพูนสุขภาพ	สำนักงานประมงจังหวัด			20	21,960
60	หนองบัวลำภู			4	125	10	31,960
		คลินิกเกษตรเคลื่อนที่	สำนักงานประมงจังหวัด	4	125		20,000
		เกษตรกรสมบูรณ์เพิ่มพูนสุขภาพ	สำนักงานประมงจังหวัด			10	11,960
61	อุดรธานี			4	125	20	41,960
		คลินิกเกษตรเคลื่อนที่	สำนักงานประมงจังหวัด	4	125		20,000
		เกษตรกรสมบูรณ์เพิ่มพูนสุขภาพ	สำนักงานประมงจังหวัด			20	21,960
62	อุบลราชธานี			4	125	30	53,920
		คลินิกเกษตรเคลื่อนที่	สำนักงานประมงจังหวัด	4	125		20,000
		เกษตรกรสมบูรณ์เพิ่มพูนสุขภาพ	สำนักงานประมงจังหวัด			30	33,920
63	อำนาจเจริญ			4	125	10	31,960
		คลินิกเกษตรเคลื่อนที่	สำนักงานประมงจังหวัด	4	125		20,000
		เกษตรกรสมบูรณ์เพิ่มพูนสุขภาพ	สำนักงานประมงจังหวัด			10	11,960
64	กระบี่			4	125	20	41,960
		คลินิกเกษตรเคลื่อนที่	สำนักงานประมงจังหวัด	4	125		20,000
		เกษตรกรสมบูรณ์เพิ่มพูนสุขภาพ	สำนักงานประมงจังหวัด			20	21,960

## แผนปฏิบัติงานแยกรายจังหวัด

แผนงบประมาณ : พื้นฐานด้านการสร้างความสามารถในการแข่งขันของประเทศ

หน่วยงาน : กองโครงการอันเนื่องมาจากพระราชดำริและกิจกรรมพิเศษ

แผนงบประมาณ : พื้นฐานด้านการสร้างความสามารถในการแข่งขันของประเทศ

ผลผลิต : พัฒนาศักยภาพด้านการประมง

กิจกรรม : พัฒนาศักยภาพให้เกษตรกร

## กิจกรรม/เป้าหมายจำแนกรายจังหวัด

ลำดับ	จังหวัด	โครงการ	หน่วยงาน	ออกให้บริการคลินิกฯ (ครั้ง)	เกษตรกรเข้ารับบริการ (ราย)	เกษตรกรสมบูรณ์เพิ่มพูนสุขภาพ (ราย)	งบประมาณ (คลินิกเกษตร) (บาท)
65	ชุมพร			4	125	10	31,960
		คลินิกเกษตรเคลื่อนที่	สำนักงานประมงจังหวัด	4	125		20,000
		เกษตรกรสมบูรณ์เพิ่มพูนสุขภาพ	สำนักงานประมงจังหวัด			10	11,960
66	ตรัง			4	125	20	41,960
		คลินิกเกษตรเคลื่อนที่	สำนักงานประมงจังหวัด	4	125		20,000
		เกษตรกรสมบูรณ์เพิ่มพูนสุขภาพ	สำนักงานประมงจังหวัด			20	21,960
67	นครศรีธรรมราช			4	125	20	41,960
		คลินิกเกษตรเคลื่อนที่	สำนักงานประมงจังหวัด	4	125		20,000
		เกษตรกรสมบูรณ์เพิ่มพูนสุขภาพ	สำนักงานประมงจังหวัด			20	21,960
68	นราธิวาส			4	125	10	31,960
		คลินิกเกษตรเคลื่อนที่	สำนักงานประมงจังหวัด	4	125		20,000
		เกษตรกรสมบูรณ์เพิ่มพูนสุขภาพ	สำนักงานประมงจังหวัด			10	11,960
69	ปัตตานี			4	125	10	31,960
		คลินิกเกษตรเคลื่อนที่	สำนักงานประมงจังหวัด	4	125		20,000
		เกษตรกรสมบูรณ์เพิ่มพูนสุขภาพ	สำนักงานประมงจังหวัด			10	11,960
70	พังงา			4	125	20	41,960
		คลินิกเกษตรเคลื่อนที่	สำนักงานประมงจังหวัด	4	125		20,000
		เกษตรกรสมบูรณ์เพิ่มพูนสุขภาพ	สำนักงานประมงจังหวัด			20	21,960
71	พัทลุง			4	125	10	31,960
		คลินิกเกษตรเคลื่อนที่	สำนักงานประมงจังหวัด	4	125		20,000
		เกษตรกรสมบูรณ์เพิ่มพูนสุขภาพ	สำนักงานประมงจังหวัด			10	11,960
72	ภูเก็ต			4	125	10	31,960
		คลินิกเกษตรเคลื่อนที่	สำนักงานประมงจังหวัด	4	125		20,000
		เกษตรกรสมบูรณ์เพิ่มพูนสุขภาพ	สำนักงานประมงจังหวัด			10	11,960
73	ยะลา			4	125	20	41,960
		คลินิกเกษตรเคลื่อนที่	สำนักงานประมงจังหวัด	4	125		20,000
		เกษตรกรสมบูรณ์เพิ่มพูนสุขภาพ	สำนักงานประมงจังหวัด			20	21,960
74	ระนอง			4	125	20	41,960
		คลินิกเกษตรเคลื่อนที่	สำนักงานประมงจังหวัด	4	125		20,000
		เกษตรกรสมบูรณ์เพิ่มพูนสุขภาพ	สำนักงานประมงจังหวัด			20	21,960
75	สงขลา			4	125	20	41,960
		คลินิกเกษตรเคลื่อนที่	สำนักงานประมงจังหวัด	4	125		20,000
		เกษตรกรสมบูรณ์เพิ่มพูนสุขภาพ	สำนักงานประมงจังหวัด			20	21,960
76	สตูล			4	125	10	31,960
		คลินิกเกษตรเคลื่อนที่	สำนักงานประมงจังหวัด	4	125		20,000
		เกษตรกรสมบูรณ์เพิ่มพูนสุขภาพ	สำนักงานประมงจังหวัด			10	11,960
77	สุราษฎร์ธานี			4	125	20	41,960
		คลินิกเกษตรเคลื่อนที่	สำนักงานประมงจังหวัด	4	125		20,000
		เกษตรกรสมบูรณ์เพิ่มพูนสุขภาพ	สำนักงานประมงจังหวัด			20	21,960
รวม				308	9,625	1,260	2,962,680

แผนการปฏิบัติงานโครงการคลินิกเกษตรเคลื่อนที่ เพื่อเฉลิมพระเกียรติสมเด็จพระเจ้าอยู่หัวมหาวชิราลงกรณ บดินทรเทพยวรางกูร

ปีงบประมาณ พ.ศ. 2561

หน่วยงาน : กองโครงการอันเนื่องมาจากพระราชดำริและกิจกรรมพิเศษ

แผนงาน : พื้นฐานด้านการสร้างความสามารถในการแข่งขันของประเทศ

ผลผลิต : พัฒนาศักยภาพด้านการประมง

กิจกรรมหลัก : พัฒนาศักยภาพให้เกษตรกร

กิจกรรม/งานที่จะทำ	งบประมาณ (บาท)	หน่วยนับ	รวมแผน	แผนการปฏิบัติงาน														
				ต.ค.	พ.ย.	ธ.ค.	ม.ค.	ก.พ.	มี.ค.	เม.ย.	พ.ค.	มิ.ย.	ก.ค.	ส.ค.	ก.ย.			
โครงการคลินิกเกษตรเคลื่อนที่ในพระราชานุเคราะห์	1,540,000	ครั้ง	308			77				77					77			
สมเด็จพระบรมโอรสาธิราชฯ สยามมกุฎราชกุมาร		ราย	9,625			2,387				2,387					2,387			
กิจกรรม : ให้บริการคลินิกเกษตรเคลื่อนที่ในพระราชานุเคราะห์																		
กิจกรรม : เกษตรกรเข้ารับบริการคลินิกเกษตรเคลื่อนที่																		
สำนักงานประมงจังหวัด																		
1 กำแพงเพชร		ครั้ง/ราย	4/125			1/31				1/31					1/31			1/32
2 เชียงราย		ครั้ง/ราย	4/125			1/31				1/31					1/31			1/32
3 เชียงใหม่		ครั้ง/ราย	4/125			1/31				1/31					1/31			1/32
4 ตาก		ครั้ง/ราย	4/125			1/31				1/31					1/31			1/32
5 นครสวรรค์		ครั้ง/ราย	4/125			1/31				1/31					1/31			1/32
6 น่าน		ครั้ง/ราย	4/125			1/31				1/31					1/31			1/32
7 พิจิตร		ครั้ง/ราย	4/125			1/31				1/31					1/31			1/32
8 พิษณุโลก		ครั้ง/ราย	4/125			1/31				1/31					1/31			1/32
9 เพชรบูรณ์		ครั้ง/ราย	4/125			1/31				1/31					1/31			1/32
10แพร่		ครั้ง/ราย	4/125			1/31				1/31					1/31			1/32
11 พะเยา		ครั้ง/ราย	4/125			1/31				1/31					1/31			1/32
12 แม่ฮ่องสอน		ครั้ง/ราย	4/125			1/31				1/31					1/31			1/32
13 ลำปาง		ครั้ง/ราย	4/125			1/31				1/31					1/31			1/32
14 ลำพูน		ครั้ง/ราย	4/125			1/31				1/31					1/31			1/32

	กิจกรรม/งานที่จะทำ	งบประมาณ (บาท)	หน่วยนับ	รวมแผน	แผนการปฏิบัติงาน													
					ต.ค.	พ.ย.	ธ.ค.	ม.ค.	ก.พ.	มี.ค.	เม.ย.	พ.ค.	มิ.ย.	ก.ค.	ส.ค.	ก.ย.		
	โครงการคลินิกเกษตรเคลื่อนที่ในพระราชานุเคราะห์ สมเด็จพระบรมโอรสาธิราชฯ สยามมกุฎราชกุมาร	1,540,000	ครั้ง	308			77				77				77			
	โครงการคลินิกเกษตรเคลื่อนที่ในพระราชานุเคราะห์ สมเด็จพระบรมโอรสาธิราชฯ สยามมกุฎราชกุมาร		ราย	9,625			2,387				2,387				2,387			
	กิจกรรม : ให้บริการคลินิกเกษตรเคลื่อนที่ในพระราชานุเคราะห์																	
	กิจกรรม : เกษตรเข้ารับบริการคลินิกเกษตรเคลื่อนที่																	
	สำนักงานประมงจังหวัด																	
15	สุโขทัย		ครั้ง/ราย	4/125			1/31				1/31				1/31			1/32
16	อุทัยธานี		ครั้ง/ราย	4/125			1/31				1/31				1/31			1/32
17	อุดรดิตถ์		ครั้ง/ราย	4/125			1/31				1/31				1/31			1/32
18	กรุงเทพมหานคร		ครั้ง/ราย	4/125			1/31				1/31				1/31			1/32
19	กาญจนบุรี		ครั้ง/ราย	4/125			1/31				1/31				1/31			1/32
20	จันทบุรี		ครั้ง/ราย	4/125			1/31				1/31				1/31			1/32
21	ฉะเชิงเทรา		ครั้ง/ราย	4/125			1/31				1/31				1/31			1/32
22	ชลบุรี		ครั้ง/ราย	4/125			1/31				1/31				1/31			1/32
23	ชัยนาท		ครั้ง/ราย	4/125			1/31				1/31				1/31			1/32
24	ตราด		ครั้ง/ราย	4/125			1/31				1/31				1/31			1/32
25	นครนายก		ครั้ง/ราย	4/125			1/31				1/31				1/31			1/32
26	นครปฐม		ครั้ง/ราย	4/125			1/31				1/31				1/31			1/32
27	นนทบุรี		ครั้ง/ราย	4/125			1/31				1/31				1/31			1/32
28	ปทุมธานี		ครั้ง/ราย	4/125			1/31				1/31				1/31			1/32
29	ประจวบคีรีขันธ์		ครั้ง/ราย	4/125			1/31				1/31				1/31			1/32
30	ปราจีนบุรี		ครั้ง/ราย	4/125			1/31				1/31				1/31			1/32
31	พระนครศรีอยุธยา		ครั้ง/ราย	4/125			1/31				1/31				1/31			1/32
32	เพชรบุรี		ครั้ง/ราย	4/125			1/31				1/31				1/31			1/32
33	ระยอง		ครั้ง/ราย	4/125			1/31				1/31				1/31			1/32
34	ราชบุรี		ครั้ง/ราย	4/125			1/31				1/31				1/31			1/32
35	ลพบุรี		ครั้ง/ราย	4/125			1/31				1/31				1/31			1/32
36	สมุทรปราการ		ครั้ง/ราย	4/125			1/31				1/31				1/31			1/32



	กิจกรรม/งานที่จะทำ	งบประมาณ (บาท)	หน่วยนับ	รวมแผน	แผนการปฏิบัติงาน													
					ต.ค.	พ.ย.	ธ.ค.	ม.ค.	ก.พ.	มี.ค.	เม.ย.	พ.ค.	มิ.ย.	ก.ค.	ส.ค.	ก.ย.		
	โครงการคลินิกเกษตรเคลื่อนที่ในพระราชานุเคราะห์ สมเด็จพระบรมโอรสาธิราชฯ สยามมกุฎราชกุมาร	1,540,000	ครั้ง	308			77				77				77			
	โครงการ : ให้บริการคลินิกเกษตรเคลื่อนที่ในพระราชานุเคราะห์		ราย	9,625			2,387				2,387				2,387			
	โครงการ : เกษตรเข้ารับบริการคลินิกเกษตรเคลื่อนที่																	
	สำนักงานประมงจังหวัด																	
37	สมุทรสงคราม		ครั้ง/ราย	4/125			1/31				1/31				1/31			1/32
38	สมุทรสาคร		ครั้ง/ราย	4/125			1/31				1/31				1/31			1/32
39	สระแก้ว		ครั้ง/ราย	4/125			1/31				1/31				1/31			1/32
40	สระบุรี		ครั้ง/ราย	4/125			1/31				1/31				1/31			1/32
41	สิงห์บุรี		ครั้ง/ราย	4/125			1/31				1/31				1/31			1/32
42	สุพรรณบุรี		ครั้ง/ราย	4/125			1/31				1/31				1/31			1/32
43	อ่างทอง		ครั้ง/ราย	4/125			1/31				1/31				1/31			1/32
44	กาฬสินธุ์		ครั้ง/ราย	4/125			1/31				1/31				1/31			1/32
45	ขอนแก่น		ครั้ง/ราย	4/125			1/31				1/31				1/31			1/32
46	ชัยภูมิ		ครั้ง/ราย	4/125			1/31				1/31				1/31			1/32
47	นครพนม		ครั้ง/ราย	4/125			1/31				1/31				1/31			1/32
48	นครราชสีมา		ครั้ง/ราย	4/125			1/31				1/31				1/31			1/32
49	บึงกาฬ		ครั้ง/ราย	4/125			1/31				1/31				1/31			1/32
50	บุรีรัมย์		ครั้ง/ราย	4/125			1/31				1/31				1/31			1/32
51	มหาสารคาม		ครั้ง/ราย	4/125			1/31				1/31				1/31			1/32
52	มุกดาหาร		ครั้ง/ราย	4/125			1/31				1/31				1/31			1/32
53	ยโสธร		ครั้ง/ราย	4/125			1/31				1/31				1/31			1/32
54	ร้อยเอ็ด		ครั้ง/ราย	4/125			1/31				1/31				1/31			1/32
55	เลย		ครั้ง/ราย	4/125			1/31				1/31				1/31			1/32
56	ศรีสะเกษ		ครั้ง/ราย	4/125			1/31				1/31				1/31			1/32
57	สกลนคร		ครั้ง/ราย	4/125			1/31				1/31				1/31			1/32
58	สุรินทร์		ครั้ง/ราย	4/125			1/31				1/31				1/31			1/32

กิจกรรม/งานที่จะทำ	งบประมาณ (บาท)	หน่วยนับ	รวมแผน	แผนการปฏิบัติงาน														
				ต.ค.	พ.ย.	ธ.ค.	ม.ค.	ก.พ.	มี.ค.	เม.ย.	พ.ค.	มิ.ย.	ก.ค.	ส.ค.	ก.ย.			
โครงการคลินิกเกษตรเคลื่อนที่ในพระราชานุเคราะห์	1,540,000	ครั้ง	308			77				77					77			
สมเด็จพระบรมโอรสาธิราชฯ สยามมกุฎราชกุมาร		ราย	9,625			2,387				2,387					2,387			
กิจกรรม : ให้บริการคลินิกเกษตรเคลื่อนที่ในพระราชานุเคราะห์																		
กิจกรรม : เกษตรกรเข้ารับบริการคลินิกเกษตรเคลื่อนที่																		
สำนักงานประมงจังหวัด																		
59 หนองคาย		ครั้ง/ราย	4/125			1/31				1/31					1/31	1/32		
60 หนองบัวลำภู		ครั้ง/ราย	4/125			1/31				1/31					1/31	1/32		
61 อุตรดิตถ์		ครั้ง/ราย	4/125			1/31				1/31					1/31	1/32		
62 อุบลราชธานี		ครั้ง/ราย	4/125			1/31				1/31					1/31	1/32		
63 อ่างนาจเจริญ		ครั้ง/ราย	4/125			1/31				1/31					1/31	1/32		
64 กระบี่		ครั้ง/ราย	4/125			1/31				1/31					1/31	1/32		
65 ชุมพร		ครั้ง/ราย	4/125			1/31				1/31					1/31	1/32		
66 ตรัง		ครั้ง/ราย	4/125			1/31				1/31					1/31	1/32		
67 นครศรีธรรมราช		ครั้ง/ราย	4/125			1/31				1/31					1/31	1/32		
68 นราธิวาส		ครั้ง/ราย	4/125			1/31				1/31					1/31	1/32		
69 ปัตตานี		ครั้ง/ราย	4/125			1/31				1/31					1/31	1/32		
70 พังงา		ครั้ง/ราย	4/125			1/31				1/31					1/31	1/32		
71 พัทลุง		ครั้ง/ราย	4/125			1/31				1/31					1/31	1/32		
72 ภูเก็ต		ครั้ง/ราย	4/125			1/31				1/31					1/31	1/32		
73 ยะลา		ครั้ง/ราย	4/125			1/31				1/31					1/31	1/32		
74 ระนอง		ครั้ง/ราย	4/125			1/31				1/31					1/31	1/32		
75 สงขลา		ครั้ง/ราย	4/125			1/31				1/31					1/31	1/32		
76 สตูล		ครั้ง/ราย	4/125			1/31				1/31					1/31	1/32		
77 สุราษฎร์ธานี		ครั้ง/ราย	4/125			1/31				1/31					1/31	1/32		
<b>รวม</b>	<b>1,540,000</b>	<b>ครั้ง/ราย</b>	<b>308/9,625</b>			<b>77/2,387</b>				<b>77/2,387</b>					<b>77/2,387</b>	<b>77/2,464</b>		

## แบบรายงานผลการปฏิบัติงาน

แบบรายงานผลการปฏิบัติงานโครงการคลินิกเกษตรเคลื่อนที่ เพื่อเฉลิมพระเกียรติสมเด็จพระเจ้าอยู่หัวมหาวชิราลงกรณ บดินทรเทพยวรางกูร

ประจำปีงบประมาณ พ.ศ. ๒๕๖๑

หน่วยงาน :

แผนงาน : พื้นฐานด้านการสร้างความสามารถในการแข่งขันของประเทศ

ผลผลิต : พัฒนาศักยภาพด้านการประมง

กิจกรรม : พัฒนาศักยภาพให้เกษตรกร

กิจกรรมย่อย : คลินิกเกษตรเคลื่อนที่ฯ

งบประมาณรวมทั้งสิ้น

ผู้รับผิดชอบ

ตำแหน่ง

บาท

กิจกรรม/งานที่จะทำ	รวม	หน่วยนับ	ผลการปฏิบัติงาน															
			ต.ค. ๖๐	พ.ย. ๖๐	ธ.ค. ๖๐	ม.ค. ๖๑	ก.พ. ๖๑	มี.ค. ๖๑	เม.ย. ๖๑	พ.ค. ๖๑	มิ.ย. ๖๑	ก.ค. ๖๑	ส.ค. ๖๑	ก.ย. ๖๑				
๑. ออกให้บริการคลินิกเกษตรเคลื่อนที่	แผน	ครั้ง																
	ผล	ครั้ง																
๒. เกษตรกรลงทะเบียน	แผน	ราย																
	ผล	ราย																
๓. เกษตรกรเข้ารับบริการคลินิกประมง	แผน	ราย																
๓.๑ บริการเบ็ดเสร็จ	ผล	ราย																
๓.๒ บริการต่อเนื่อง	ผล	ราย																
๔. งบประมาณที่เบิกจ่าย	แผน	บาท																
	ผล	บาท																

สถานที่ออกให้บริการฯ

ครั้งที่ ๑ ..... วันที่ดำเนินการ .....

ครั้งที่ ๒ ..... วันที่ดำเนินการ .....

ครั้งที่ ๓ ..... วันที่ดำเนินการ .....

ครั้งที่ ๔ ..... วันที่ดำเนินการ .....

แบบรายงานผลการปฏิบัติงานโครงการคลินิกเกษตรเคลื่อนที่ เพื่อเฉลิมพระเกียรติสมเด็จพระเจ้าอยู่หัวมหาวชิราลงกรณ บดินทรเทพยวรางกูร  
ประจำปีงบประมาณ พ.ศ. ๒๕๖๑

หน่วยงาน : \_\_\_\_\_  
 แผนงาน : พื้นฐานด้านการสร้างความสามารถในการแข่งขันของประเทศ \_\_\_\_\_  
 ผลผลิต : พัฒนาศักยภาพด้านการประมง \_\_\_\_\_  
 กิจกรรม : พัฒนาศักยภาพให้เกษตรกร \_\_\_\_\_  
 กิจกรรมย่อย : เกษตรสมบูรณ์เพิ่มพูนสุขภาพ \_\_\_\_\_

งบประมาณรวมทั้งสิ้น \_\_\_\_\_ บาท  
 ผู้รับผิดชอบ \_\_\_\_\_  
 ตำแหน่ง \_\_\_\_\_

กิจกรรม/งานที่จะทำ	รวม	หน่วยนับ	ผลการปฏิบัติงาน														
			ต.ค. ๖๐	พ.ย. ๖๐	ธ.ค. ๖๐	ม.ค. ๖๑	ก.พ. ๖๑	มี.ค. ๖๑	เม.ย. ๖๑	พ.ค. ๖๑	มิ.ย. ๖๑	ก.ค. ๖๑	ก.ย. ๖๑				
๑. กิจกรรมเกษตรสมบูรณ์เพิ่มพูนสุขภาพ	แผน	ราย															
๑.๑ การเพาะเลี้ยงสัตว์น้ำในบ่อดิน	ผล	ราย															
๑.๒ การเพาะเลี้ยงสัตว์น้ำในบ่อซีเมนต์	ผล	ราย															
๑.๓ การเพาะเลี้ยงสัตว์น้ำในบ่อพลาสติก	ผล	ราย															
๑.๔ การเพาะเลี้ยงสัตว์น้ำในกระชัง	ผล	ราย															
๒. ติดตามและแนะนำเกษตรกร	แผน	ครั้ง															
	ผล	ครั้ง															
๓. งบประมาณที่เบิกจ่าย	แผน	บาท															
	ผล	บาท															

พื้นที่ดำเนินการ .....



การรายงานผลการจัดคลินิกพิเศษเคลื่อนที่ เพื่อเฉลิมพระเกียรติสมเด็จพระเจ้าอยู่หัวมหาวชิราลงกรณ บดินทรเทพยวรางกูร

แบบสรุปผลการให้บริการคลินิก.....

สถานที่จัด บ้าน..... ตำบล..... อำเภอ ..... จังหวัด .....

แบบคลินิก ๐๔
แบบสรุปผลการให้บริการ

ลำดับที่	ปัญหาที่พบ	จำนวน เกษตรกรที่มา ใช้บริการ	จำนวนปัญหา ที่สามารถแก้ไขได้		จำนวนปัญหา ที่ต้องแก้ไขอย่างต่อเนื่อง		สิ่งที่ต้องดำเนินการต่อไป
			ราย	ร้อยละ	ราย	ร้อยละ	

ลงชื่อ

.....

( ..... )

ตำแหน่ง

.....

แบบฟอร์มการติดตามงาน  
กิจกรรม เกษตรสมบูรณ์เพิ่มพูนสุขภาพ  
สำนักงานประมงจังหวัด.....

**๑. ข้อมูลของเกษตรกร**

๑.๑ ชื่อสมาชิกโครงการ (นาย/นาง/นางสาว).....  
เลขที่บัตรประจำตัวประชาชน..... อายุ ..... ปี  
ที่อยู่.....

๑.๒ อาชีพหลักปัจจุบัน

- ทำการเกษตร (ทำนา/ทำสวน/ทำไร่)     ปศุสัตว์     ประมง  
 รับจ้างทั่วไป     พนักงานบริษัท/เอกชน     ข้าราชการ/พนักงานรัฐวิสาหกิจ  
 อื่นๆ (ระบุ.....)

๑.๓ รายได้เฉลี่ย/ปี.....บาท การศึกษา.....

๑.๔ ก่อนเข้าร่วมโครงการฯ ท่านเคยมีประสบการณ์ในการเลี้ยงสัตว์น้ำมาก่อนหรือไม่

- เคยมีประสบการณ์เลี้ยงสัตว์น้ำ (ชนิดสัตว์น้ำ).....เพื่อ  บริโภคในครัวเรือน  
 จำหน่าย  
 ไม่เคยมีประสบการณ์

**๒. ข้อมูลเกี่ยวกับการสนับสนุน**

๒.๑ กิจกรรมที่ท่านได้รับการสนับสนุนจากหน่วยงาน

- การเลี้ยงสัตว์น้ำในบ่อดิน  
 การเลี้ยงสัตว์น้ำในบ่อซีเมนต์  
 การเลี้ยงสัตว์น้ำในบ่อพลาสติก  
 การเลี้ยงสัตว์น้ำในกระชัง  
 อื่นๆ (ระบุ.....)

๒.๒ ชนิดพันธุ์สัตว์น้ำที่สนับสนุน.....

๒.๓ พันธุ์สัตว์น้ำที่สนับสนุนจำนวน.....ตัว สนับสนุนอาหารสัตว์น้ำจำนวน.....กระสอบ  
ชื่อหลักสูตร (ถ้ามี).....

ท่านได้รับการสนับสนุนปัจจัยการผลิตจากสำนักงานประมงจังหวัดเมื่อวันที่.....



### ๓. ข้อมูลเกี่ยวกับการดำเนินงาน

๓.๑ สำนักงานประมงจังหวัดได้มีการอบรมหรือชี้แจงให้ความรู้เกี่ยวกับการเพาะเลี้ยงสัตว์น้ำ ก่อนสนับสนุนปัจจัยการผลิตหรือไม่

- ได้มีการอบรมหรือชี้แจงให้ความรู้เกี่ยวกับการเพาะเลี้ยงสัตว์น้ำ  
 ไม่ได้มีการอบรมหรือชี้แจงให้ความรู้เกี่ยวกับการเพาะเลี้ยงสัตว์น้ำ

๓.๒ กิจกรรมที่ดำเนินงาน

- การเลี้ยงสัตว์น้ำในบ่อดิน  
 การเลี้ยงสัตว์น้ำในบ่อซีเมนต์  
 การเลี้ยงสัตว์น้ำในบ่อพลาสติก  
 การเลี้ยงสัตว์น้ำในกระชัง  
 อื่นๆ (ระบุ.....)

๓.๓ ชนิดพันธุ์สัตว์น้ำที่เลี้ยง.....

๓.๔ พันธุ์สัตว์น้ำที่เลี้ยงจำนวน.....ตัว อาหารสัตว์น้ำจำนวน.....กระสอบ

๓.๕ แหล่งน้ำที่ใช้ในการเลี้ยงสัตว์น้ำของท่านมาจากแหล่งใด

- แม่น้ำ                       ลำคลอง                       ชลประทาน/ฝาย  
 น้ำฝน                       น้ำบาดาล                       อื่นๆ (ระบุ.....)

๓.๖ ปัจจุบันสัตว์น้ำที่ท่านเลี้ยงมีขนาด.....ตัว/กิโลกรัม

๓.๗ ปัจจุบันท่านได้จับปลามาบริโภคในครัวเรือน หรือจำหน่าย ( ลงเมื่อมีผลการจับสัตว์น้ำ )

- บริโภคในครัวเรือน (.....กิโลกรัม)  
 แจกจ่าย (.....กิโลกรัม)  
 จำหน่าย (.....กิโลกรัม)

### ๔. ข้อมูลการติดตามงานของเจ้าหน้าที่

๔.๑ ในรอบปีที่ผ่านมา มีเจ้าหน้าที่จากกรมประมงมาตรวจเยี่ยม หรือให้คำแนะนำด้านการเพาะเลี้ยง สัตว์น้ำหรือไม่

- มี (จำนวน.....ครั้ง/ปี)  
 ไม่มี

๔.๒ ท่านคิดว่าโครงการฯ นี้ มีประโยชน์ต่อท่านหรือไม่

- มีประโยชน์ เพราะ.....  
 ไม่มีประโยชน์ เพราะ.....

ข้อเสนอแนะ หรือข้อคิดเห็น.....  
 .....

๔.๓ ยอดเงินที่ใช้ไปแล้ว (ถึงวันที่ติดตามงาน) .....

วันที่ติดตามงาน.....

ชื่อผู้ติดตามงาน.....ตำแหน่ง.....