

# การศึกษารูปแบบการค้าสัตว์น้ำ ในตลาดท้องถิ่นในภาคตะวันออกเฉียงเหนือตอนบน ของประเทศไทย

Seasonal and Daily Pattern of Fish Sell in the Local Market, NE of Thailand



โดย

ทิวรัตน์ เถลิงเกียรติลีลา  
ศิริณี งอยจันทร์ศรี  
อุบลรัตน์ สุนทรรัตน์  
Kent G. Hortle และ  
วิระวรรณ ระยัน

By

Tiwarat Thaliengkateela,  
Siranee Ngoichansri,  
Ubolratana Sunthornratana,  
Kent G. Hortle and  
Wirawan Rayan



# การศึกษารูปแบบการค้าสัตว์น้ำในตลาดท้องถิ่นในภาคตะวันออกเฉียงเหนือตอนบน ของ ประเทศไทย

ทิวรัตน์ เถลิงเกียรติสิลา ศิราณี งอยจันทร์ศรี อุบลรัตน์ สุนทรรัตน์

Kent G. Hortle และ วิระวรรณ ระยัน

## บทคัดย่อ

ภาคตะวันออกเฉียงเหนือมีพื้นที่ 1 ใน 3 ของประเทศไทย มีแม่น้ำหลายสายไหลผ่าน โดยเฉพาะแม่น้ำโขง แม่น้ำสายที่ยาวที่สุดในเอเชียตะวันออกเฉียงใต้ ทำให้พื้นที่บริเวณนี้มีความอุดมสมบูรณ์ของปลาและสัตว์น้ำชนิดต่าง ๆ เป็นแหล่งอาหารและรายได้ที่สำคัญของประชาชน โดยพบว่าปริมาณผลผลิตสัตว์น้ำที่เข้าสู่ตลาดสามารถเป็นตัวชี้วัดสถานภาพและแนวโน้มทางการประมงในบริเวณนี้ได้ จึงทดลองเก็บข้อมูลปริมาณและชนิดของสัตว์น้ำเพื่อใช้เป็นแนวทางในการติดตามทรัพยากรสัตว์น้ำในระยะยาว

ทำการเก็บข้อมูลชนิด ปริมาณการขาย ราคาขายและแหล่งที่มาของสินค้าสัตว์น้ำในตลาดสดเขตเทศบาลอำเภอ บริเวณภาคตะวันออกเฉียงเหนือตอนบน จำนวน 3 ตลาด ได้แก่ ตลาดท่าบ่อ จังหวัดหนองคาย ตลาดศรีสงคราม และท่าอุเทน จังหวัดนครพนม ระหว่างเดือนพฤศจิกายน พ.ศ. 2546 ถึง เดือนธันวาคม พ.ศ. 2547 โดยมีวัตถุประสงค์เพื่อกำหนดแนวทางในการติดตามสถานภาพทรัพยากรประมงในระยะยาว สำหรับวิธีการเก็บข้อมูลจะใช้การสัมภาษณ์ผู้ค้าปลาสดทุกรายที่พบในตลาดในช่วงเวลานั้น และการบันทึกข้อมูลโดยการสุ่มเลือกผู้ค้าสัตว์น้ำที่บันทึกข้อมูลรายวันการขายสัตว์น้ำของผู้ค้า

ผลการศึกษาพบว่าทั้ง 3 ตลาด มีจำนวนผู้ค้าที่ขายปลาน้ำจืดและสัตว์น้ำอื่น ๆ รวมทั้งสิ้น 116 ราย มีทั้งผู้ค้าประจำและผู้ค้ารายย่อย ซึ่งผู้ค้ารายย่อยส่วนใหญ่จะขายสินค้าสัตว์น้ำบางช่วงเวลาเท่านั้น ผู้ค้าสัตว์น้ำส่วนใหญ่เป็นเพศหญิง ส่วนใหญ่จบการศึกษาในระดับประถมศึกษาและอยู่ในวัยกลางคน ผลผลิตจากการเพาะเลี้ยงสัตว์น้ำโดยเฉพาะสัตว์น้ำต่างถิ่นที่เข้าสู่ตลาดมีปริมาณมากขึ้น ร้อยละ 60 ของน้ำหนักปลาที่ขายเป็นปลาที่ได้จากการเพาะเลี้ยง (ปลาต่างถิ่น 8 ชนิด และปลาพื้นเมือง 30 ชนิด) อีกร้อยละ 40 เป็นปลาที่จับได้จากธรรมชาติ (ปลาต่างถิ่น 8 ชนิด และปลาพื้นเมือง 80 ชนิด) ปลาต่างถิ่นที่ได้จากการเลี้ยง มีปริมาณถึงร้อยละ 85 ของน้ำหนักปลาทั้งหมดที่ได้จากการเลี้ยง ซึ่งชนิดที่พบมากที่สุดได้แก่ ปลาดุกลูกผสม (*Clarias* spp.) และปลานิล (*Oreochromis niloticus*) ถึงแม้จะพบปลาต่างถิ่นที่ได้จากการเลี้ยงมาก แต่การจับจากแหล่งน้ำธรรมชาติ กลับพบปลากลุ่มนี้ในปริมาณน้อย คือ พบเพียงร้อยละ 5 ของปริมาณสัตว์น้ำจากการจับทั้งหมด ซึ่งแสดงให้เห็นว่าปลาพื้นเมืองยังเป็นปลาที่พบมากในพื้นที่นี้ สัตว์น้ำอื่น ๆ ที่พบว่ามีจำหน่ายในตลาด ได้แก่ กุ้งฝอย หอย กบ เต่า และ ปู จากการศึกษารายนี้พบว่าปริมาณปลาที่ได้จากการเพาะเลี้ยงมีปริมาณคงที่ตลอดปี ส่วนปลาที่ได้จากการจับจากธรรมชาติมีปริมาณสูงสุดช่วงฤดูน้ำหลากในเดือนมิถุนายน และช่วงน้ำลด ในเดือนตุลาคม การประเมินผลผลิตปลาจากธรรมชาติที่จำหน่ายในตลาดให้ได้ข้อมูลที่ถูกต้องจำเป็นจะต้องมี การเก็บรวบรวมข้อมูลในช่วงที่มีผลผลิตปลาที่เข้าสู่ตลาดสูงสุด แต่การเก็บข้อมูลทุก ๆ สัปดาห์ ก็เหมาะสมเพียงพอที่จะประเมินผลผลิตสัตว์น้ำที่จำหน่ายในตลาดได้

# Seasonal and Daily Pattern of Fish Sell in the Local Market, NE of Thailand

Tiwarat Thaliengkadleela, Siranee Ngoichansri, Ubolratana Sunthornratana,

Kent G. Hortle and Wirawan Rayan

## Abstract

Wild-caught fish and other aquatic animals (OAAs) are of great importance for food and income for many people in northeast Thailand. Fishery products are increasingly traded through markets, which may therefore be useful indicators of the status and trends in the fishery.

From November 2003 to December 2004, the Assessment of Mekong Capture Fisheries (AMCF), Thai Sub-component has carried out a study of three typical district retail markets in the upper northeastern Thailand. The study aimed to describe the main features of the markets and to determine the best ways to carry out long-term monitoring. At each market, the information was collected on species and quantities sold; and sale prices and sources of fishery products, by both quarterly and daily sampling. For quarterly sampling, all sellers of fishery products were daily interviewed for 5 days, four times per year. For daily monitoring, three to four sellers in each target market were selected and trained to record daily information in logbooks.

The outcomes show that the three target markets had 116 sellers of fresh inland fish and OAAs, of whom 104 were women. Most sellers had primary education and most were middle-aged. Most sellers were assisted by men, usually their husbands, to transport fish or OAAs to the market and to make fish processing. Most sellers retail inland fish or OAAs, less than half the time of selling other products or having other jobs. The target markets reflect the increasing importance of aquaculture products in retail fish trade, and the continuing dominance of a few exotic aquaculture species. About 60% of sales by weight were fish from aquaculture (8 exotic and about 30 indigenous species), and about 40% of sales by weight were wild-captured fish (8 exotic and about 80 indigenous species). Exotic species made up about 85% by weight of aquaculture sales, mainly comprising hybrid catfish (*Clarias* spp.) and Nile tilapia (*Oreochromis niloticus*). Although all exotic species were also presented in wild-capture sales, they only made up about 5% of the total weight, showing a continuing dominance of indigenous fishes in catches. OAAs were of minor importance in sales.

Sales of aquaculture fish were relatively stable during the year, but sales of wild capture fish showed peaks during migration upstream period (around June) at the start of the flood and downstream period at the flood recession (October). For accurate annual estimates of sales of wild fish, it is necessary to collect data more intensively during the peak periods, but weekly sampling during other period through out the year is adequate to characterize aquaculture fish sales.

## คำนำ

ภาคตะวันออกเฉียงเหนือของประเทศไทยมีพื้นที่หนึ่งในสี่ของกลุ่มน้ำโขง แม่น้ำโขงเป็นแม่น้ำสายสำคัญที่สุดสายหนึ่งในภูมิภาคเอเชียตะวันออกเฉียงใต้ มีความยาวทั้งสิ้นประมาณ 4,909 กิโลเมตร โดยมีความยาวเป็นอันดับ 10 ของโลก ซึ่งมีต้นกำเนิดจากที่ราบสูงทิเบต ไหลลงสู่ประเทศจีน จากนั้นไหลผ่านประเทศ พม่า ลาว ไทย กัมพูชา และออกสู่ทะเลที่ปากแม่น้ำในประเทศเวียดนาม ในส่วนของประเทศไทย แม่น้ำโขงเป็นพรมแดนตามธรรมชาติระหว่างประเทศไทยและสาธารณรัฐประชาธิปไตยประชาชนลาว

พื้นที่ลุ่มน้ำโขงในประเทศไทยครอบคลุมพื้นที่ประมาณ 183,000 ตารางกิโลเมตร มีขนาดของกลุ่มน้ำใหญ่เป็นอันดับ 2 ของประเทศในกลุ่มน้ำโขงตอนล่าง โดยไหลผ่านบริเวณภาคเหนือของไทยที่จังหวัด เชียงราย และบริเวณภาคตะวันออกเฉียงเหนือในจังหวัดเลย หนองคาย นครพนม มุกดาหาร อำนาจเจริญ และอุบลราชธานี เป็นลุ่มน้ำที่มีความหลากหลายสูง โดยพบปลามากกว่า 2,000 ชนิด (Rainboth, 1996)

การพัฒนาในภาคตะวันออกเฉียงเหนือ ในช่วง 30 ปีที่ผ่านมามีการพัฒนาอย่างต่อเนื่อง ไม่ว่าจะเป็นด้านป่าไม้ การเกษตร และการพัฒนาแหล่งน้ำ ตามอัตราการเจริญเติบโตของประชากรในภูมิภาค โดยปัจจุบันมีประชากรประมาณ 20 ล้านคน ซึ่งเป็น 1 ใน 3 ของประชากรทั้งหมดของประเทศ อนึ่งภาคตะวันออกเฉียงเหนือแม้จะมีการพัฒนาทางด้านเศรษฐกิจเพิ่มขึ้น แต่รายได้เฉลี่ยต่อหัวของประชากรกลับมีค่าต่ำที่สุด เพราะประชากรส่วนใหญ่สามารถดำรงชีพได้ โดยอาศัยทรัพยากรธรรมชาติ เช่น การจับสัตว์น้ำ แหล่งทำประมงที่สำคัญของภูมิภาคตะวันออกเฉียงเหนือตอนบน คือ พื้นที่บริเวณลุ่มแม่น้ำโขง ซึ่งประกอบด้วยลุ่มน้ำสาขาต่างๆ เช่น ลุ่มน้ำสงครามตอนล่าง เป็นต้น การจับสัตว์น้ำในพื้นที่บริเวณดังกล่าวสามารถสร้างรายได้และเป็นแหล่งอาหารภายในครัวเรือน นอกจากนี้การเพาะเลี้ยงสัตว์น้ำ การปลุกสัตว์ และการปลูกพืช เป็นทางเลือกหนึ่งที่เพิ่มรายได้ของครัวเรือนเกษตรให้สูงขึ้น

การศึกษาปริมาณผลผลิตสัตว์น้ำในตลาด อาจใช้เป็นตัวชี้วัดสถานภาพทรัพยากรประมง และการเพาะเลี้ยงสัตว์น้ำ การศึกษารุ่นนี้เป็นการศึกษาเพื่อหาแนวทางที่เหมาะสมในการประเมินผลผลิตสัตว์น้ำจากการเพาะเลี้ยงและการจับจากแหล่งน้ำธรรมชาติ รวมถึงผลผลิตส่วนหนึ่งที่ผ่านขบวนการแปรรูปเพื่อเพิ่มมูลค่า โดยการเก็บข้อมูลการขายสินค้าสัตว์น้ำของผู้ค้าปลีกในตลาดของภาคตะวันออกเฉียงเหนือตอนบน ในลุ่มน้ำโขง ซึ่งผลจากการศึกษารุ่นนี้คาดหวังว่า จะได้แนวทางที่เหมาะสม ในการประเมินแนวโน้มผลผลิตสัตว์น้ำทั้งในด้านชนิด ปริมาณ และราคา เพื่อนำไปเป็นส่วนหนึ่งในการประเมินสถานภาพของทรัพยากรในลุ่มน้ำได้

## วัตถุประสงค์

- 2.1 เพื่อศึกษาข้อมูลทางการตลาดของตลาดค้าปลีกสัตว์น้ำ ที่ตั้งอยู่บริเวณลุ่มน้ำโจง ภาคตะวันออก เชียงเหนือของไทย
- 2.2 เพื่อศึกษาวิธีการตลาด ปริมาณการขายสัตว์น้ำ และมูลค่าของทรัพยากรสัตว์น้ำในตลาดท้องถิ่น
- 2.3 เพื่อทดสอบระบบการเก็บข้อมูลเพื่อติดตามการเปลี่ยนแปลงของปริมาณผลผลิตสัตว์น้ำในระยะยาว

## วิธีการศึกษา

### 1 พื้นที่ในการศึกษา

ดำเนินการศึกษาใน 3 ตลาด บริเวณภาคตะวันออกเชียงเหนือตอนบน คือ ตลาดท่าบ่อ อำเภوتاบ่อ จังหวัดหนองคาย ตลาดศรีสงคราม อำเภอสรีสงคราม จังหวัดนครพนม และตลาดท่าอุเทน อำเภوتاอุเทน จังหวัดนครพนม ตั้งแต่ เดือนพฤศจิกายน 2546 – ธันวาคม 2547

### 2 วิธีการเก็บรวบรวมข้อมูล

#### 2.1 การเก็บรวบรวมข้อมูลทุติยภูมิ (Secondary data)

ทำการศึกษาค้นคว้าข้อมูลทั่วไปของตลาด ประวัติของตลาด จำนวนผู้ค้า ประวัติผู้ค้า ข้อมูลครัวเรือน และความเกี่ยวข้องในธุรกิจค้าสัตว์น้ำ และกิจกรรมต่อเนื่องอื่น ๆ ตามประเภทของสินค้า จากหน่วยงานที่เกี่ยวข้อง เช่น สำนักงานเทศบาล และกลุ่มผู้ค้าในตลาดแต่ละแห่ง

#### 2.2 การเก็บรวบรวมข้อมูลปฐมภูมิ (Primary data)

2.2.1 สัมภาษณ์ผู้ค้าสัตว์น้ำในตลาด ทุก ๆ 3 เดือน คือ ช่วงที่ 1 ระหว่างเดือนธันวาคม 2546 ถึง มกราคม 2547 ช่วงที่ 2 เดือนมีนาคม ถึง เมษายน ช่วงที่ 3 เดือนมิถุนายน ถึง กรกฎาคม และช่วงที่ 4 เดือนกันยายน 2547 ซึ่งแต่ละช่วงเวลาทำการสัมภาษณ์เป็นระยะเวลา 5 วันต่อเนื่องกัน

2.2.2 ให้ผู้ค้ากรอกข้อมูลการขายสินค้าประจำวันเป็นระยะเวลา 1 ปี โดยคัดเลือกผู้ค้าสัตว์น้ำในแต่ละตลาด ที่มีความสนใจเข้าร่วมทำการศึกษาดังรายละเอียดต่อไปนี้

ตลาดท่าบ่อ อำเภوتاบ่อ จังหวัดหนองคาย	จำนวน	4 ราย
ตลาดศรีสงคราม อำเภอสรีสงคราม จังหวัดนครพนม	จำนวน	4 ราย
ตลาดท่าอุเทน อำเภوتاอุเทน จังหวัดนครพนม	จำนวน	3 ราย

การจัดเตรียมแบบสอบถาม แบบสอบถามประกอบด้วย 2 ส่วน คือ ส่วนที่ 1 ประกอบด้วยข้อมูลชนิด ปริมาณผลผลิตสัตว์น้ำ ราคาขาย และแหล่งที่มา ส่วนที่ 2 ประกอบด้วยข้อมูลเกี่ยวกับผู้ค้าสัตว์น้ำ เช่น ชื่อ ที่อยู่ เพศ อายุ และการศึกษา เป็นต้น ทำการทดสอบแบบสอบถามก่อนใช้แบบสอบถามจริง เพื่อให้ผู้ตอบข้อมูลมีความเข้าใจ และสามารถกรอกข้อมูลได้อย่างถูกต้อง

ก่อนการดำเนินการสัมภาษณ์และเก็บข้อมูล อธิบายทำความเข้าใจกับเกี่ยวกับวัตถุประสงค์ วัตถุประสงค์ การศึกษา ให้แก่ผู้ตอบข้อมูล และประมวลผลข้อมูลจากการสนทนาและสังเกต (Rapid Appraisal Approach, RAA)

#### 4 การตรวจสอบข้อมูลดิบ (Data Cleaning)

ทำการตรวจสอบข้อมูลดิบโดยการพิจารณาจากข้อเท็จจริงและสถานะการณ์ในขณะนั้น เพื่อให้ได้ข้อมูลสมบูรณ์ ก่อนจัดเก็บในฐานข้อมูล โดยใช้โปรแกรม Microsoft Access สำหรับออกแบบฐานข้อมูล และทำการตรวจสอบความถูกต้องของข้อมูลโดยรวมอีกครั้งหลังจากจัดเก็บลงในฐานข้อมูล

#### 5 การวิเคราะห์ข้อมูล

5.1 การวิเคราะห์เชิงปริมาณ วิเคราะห์โดยใช้วิธีหาค่าเฉลี่ยเพื่อวิเคราะห์ข้อมูลทางด้านสังคมเบื้องต้นและประเมินปริมาณการค้าของผู้ค้าในตลาด

5.2 การวิเคราะห์ข้อมูลเชิงพรรณนา (Descriptive method) เพื่อศึกษาสภาพตลาดสัตว์น้ำ ผลผลิตรวม แหล่งของทรัพยากร ชนิดของสัตว์น้ำ การวิเคราะห์ข้อมูลตลาดสัตว์น้ำ แนวโน้มของผลผลิตในแต่ละช่วงเวลา ชนิด ปริมาณผลผลิต แหล่งที่มาจากการจับหรือเลี้ยง ความสัมพันธ์ระหว่างจำนวนผู้ค้ากับผลผลิต แต่ละช่วงเวลา ซึ่งใช้โปรแกรม Microsoft EXCEL และ SPSS Version 13 ในการวิเคราะห์ข้อมูล



รูปที่ 1 ภาพแสดงที่ตั้งตลาด ทั้ง 3 ตลาด ที่ทำการศึกษาในภาคตะวันออกเฉียงเหนือ

## นิยามศัพท์

ผู้ค้าปลีก หมายถึง ผู้ค้ารายย่อยที่ขายสินค้าในตลาด โดยมีแผงค้าขนาดเล็ก และมีจำนวนสินค้าตัวนำที่ขายในแต่ละวันไม่มาก

ผู้ค้าส่ง หมายถึง ผู้ค้าที่รับซื้อปลาจากชาวประมง หรือเกษตรกรผู้เพาะเลี้ยงสัตว์น้ำ หรือ ผู้ค้าคนกลาง หรือ ผู้รวบรวม แล้วนำมาจำหน่ายให้กับผู้ค้าปลีกในตลาด หรือ นำไปส่งยังแหล่งรับซื้ออื่น หรือนำมาวางขายในตลาดเอง ซึ่งจำนวนสินค้าที่ขายในแต่ละวันมีจำนวนมาก

ผู้ค้าคนกลางในท้องที่ หมายถึง ผู้ค้าที่อยู่ในพื้นที่เดียวกับแหล่งทำประมง หรือ แหล่งเพาะเลี้ยงสัตว์น้ำ คือ อยู่ในหมู่บ้านเดียวกัน หรือ ตำบลเดียวกัน หรือ อำเภอเดียวกัน รับซื้อสินค้าตัวนำจากพื้นที่ นำมาส่งให้กับผู้ค้าส่ง หรือ ผู้ค้าปลีกในตลาด หรือ นำไปส่งยังแหล่งรับซื้ออื่น ซึ่งอาจจะเดินทางไปรับซื้อจากพื้นที่เอง หรือ ชาวประมงอาจจะนำมาขายให้ โดยจะใช้รถจักรยานยนต์ หรือ รถยนต์ขนส่งสินค้าจากแหล่งทำประมงเข้าสู่ตลาด

ผู้ค้าคนกลางในท้องอื่น หมายถึง ผู้ค้าที่อยู่ต่างพื้นที่กับแหล่งทำประมง หรือ แหล่งเพาะเลี้ยงสัตว์น้ำ เข้ามารับซื้อปลาจากชาวประมง หรือเกษตรกรผู้เพาะเลี้ยงสัตว์น้ำ นำมาส่งให้กับผู้ค้าส่ง หรือ ผู้ค้าปลีกในตลาด หรือ นำไปส่งยังแหล่งรับซื้ออื่น โดยใช้รถยนต์เป็นพาหนะในการขนส่งสินค้าจากแหล่งทำประมงมายังตลาด

ผู้รวบรวม หมายถึง ผู้ที่รับซื้อสินค้าตัวนำจากแหล่งต่าง ๆ เพื่อนำส่งให้ผู้ค้าคนกลาง หรือ ผู้ค้าส่ง ซึ่งผู้รวบรวมอาจเป็นคนในพื้นที่ หรือ ต่างพื้นที่ โดยใช้รถยนต์เป็นพาหนะในการเดินทางรับซื้อสัตว์น้ำประเภทต่าง ๆ ตามที่ผู้ค้าส่งซื้อ จากแหล่งทำประมงในหลายพื้นที่ แล้วนำสินค้าที่ได้ส่งให้ผู้ค้าคนกลาง หรือ ผู้ค้าส่งในตลาด

ผู้ค้าประจำ หมายถึง ผู้ค้าที่มาขายสินค้าตัวนำในตลาดอย่างต่อเนื่อง สม่ำเสมอ โดยอาจจะเปลี่ยนขายสินค้าอื่นเป็นครั้งคราว เนื่องจากไม่สามารถหาผลผลิตสัตว์น้ำมาจำหน่ายได้ แต่เป็นช่วงระยะเวลาสั้น ๆ ประมาณ 1-2 เดือน นอกจากนั้นจะขายสินค้าตัวนำเป็นหลัก

ผู้ค้าปลีกชั่วคราว หมายถึง ผู้ค้าที่ขายสินค้าในตลาดอย่างต่อเนื่อง แต่เปลี่ยนแปลงสินค้าไปตามฤดูกาล และปริมาณผลผลิตที่เข้าสู่ตลาด เช่น ในช่วงต้นฤดูหนาว จะจำหน่ายผักสวนครัว เนื่องจากช่วงนี้ผลผลิตของผักสวนครัวเข้าสู่ตลาดมาก เมื่อถึงช่วงฤดูแล้ง จะเปลี่ยนไปขายสินค้าอื่น แล้วเมื่อถึงฤดูฝนมีผลผลิตปลาธรรมชาติมาก ก็จะเปลี่ยนไปขายปลา

ผู้ค้าปลีกชั่วคราวรายย่อย หมายถึง ผู้ค้าที่มาขายสินค้าตัวนำในตลาดบางช่วงเวลาเท่านั้น ส่วนใหญ่ที่พบจะเป็นภรรยาชาวประมงนำสินค้าตัวนำมาวางจำหน่ายในตลาดเอง ในช่วงที่ปริมาณปลาธรรมชาติถูกจับได้มาก เมื่อจำนวนปลาลดลง ก็จะหยุดขายไปทำกิจกรรมอื่น ๆ เพื่อสร้างรายได้ให้กับครอบครัว ผู้ค้ากลุ่มนี้ส่วนมากจะมีบ้านอยู่ไม่ไกลตลาด

ปลาประจำถิ่น หมายถึง ปลาที่อยู่อาศัยในแหล่งน้ำเดิม มักจะไม่อพยพไปในแหล่งน้ำอื่น ถึงแม้ว่าจะอยู่ในช่วงฤดูน้ำหลาก ก็จะหาอาหาร ผสมพันธุ์วางไข่ และมีแหล่งเลี้ยงตัวอ่อนอยู่ในแหล่งน้ำเดิม

ปลาต่างถิ่น หมายถึง ปลาที่ไม่มีถิ่นอาศัยในประเทศไทยมาก่อน แต่จะนำเข้ามาจากแหล่งอื่น ๆ ในต่างประเทศ มาเลี้ยงในประเทศไทย ซึ่งสัตว์น้ำเหล่านี้จะมีการปรับตัวให้เข้ากับสิ่งแวดล้อม ทำให้สามารถดำรงชีวิตและแพร่พันธุ์ได้ในแหล่งน้ำของประเทศไทย

ปลาพื้นเมืองแม่น้ำโขง หมายถึง ปลาที่มีถิ่นอาศัยในแม่น้ำโขง แต่มีการอพยพขึ้นไปตามลำน้ำหลักหรือลำน้ำสาขา หรือ หนองบึงที่มีพื้นที่เชื่อมต่อกับแม่น้ำโขง เพื่อหาอาหาร หรือสืบพันธุ์วางไข่ ในช่วงฤดูน้ำหลาก แต่เมื่อน้ำลด ก็จะอพยพกลับลงสู่แม่น้ำโขง

## ผลการศึกษา

ผลการศึกษาแบ่งออก เป็น 3 ส่วน คือ สภาพทั่วไปและระบบการค้าสัตว์น้ำในตลาดทั้ง 3 แห่ง แนวโน้มการเปลี่ยนแปลงผลผลิตสินค้าสัตว์น้ำ และการทดสอบการเก็บข้อมูลโดยใช้สมุดปฐม หรือ การจดบันทึกข้อมูลรายวัน (Logbook)

### 1 สภาพทั่วไปของแต่ละตลาด

1.1 ตลาดท่าบ่อ สร้างขึ้นในปี พ.ศ. 2509 ตั้งอยู่ในเขตเทศบาลตำบลท่าบ่อ อำเภอท่าบ่อ จังหวัดหนองคาย เป็นตลาดค้าปลีกรที่มีขนาดใหญ่ มีประชาชนเข้ามาซื้อสินค้ามากกว่า 100,000 ต่อปี ทั้งจากอำเภอท่าบ่อและอำเภอใกล้เคียง มีร้านค้ามากกว่า 200 ร้าน โครงสร้างของตลาดท่าบ่อ เป็นอาคารคอนกรีตชั้นเดียว ในบริเวณอาคารแบ่งเป็นแผงขายสินค้าประเภทเนื้อสัตว์ และอาหารสำเร็จรูป ส่วนบริเวณโดยรอบมีผู้ค้าสินค้าประเภท ผัก เนื้อสัตว์ ปลา อาหารปรุงสำเร็จ เสื้อผ้า และของใช้เบ็ดเตล็ด วางขายบนโต๊ะและใช้ร่มขนาดใหญ่กางเป็นหลังคา ผู้ค้าส่วนใหญ่เป็นผู้หญิงมีสมาชิกในครัวเรือนเป็นผู้ช่วยขายสินค้า แผงร้านค้าสัตว์น้ำโดยส่วนใหญ่ มีขนาด 2 - 5 ตารางเมตร ทำจากวัสดุไม้และปูน ผู้ค้าวางปลาใส่ในภาชนะเช่น ตะกร้า ถัง หรือ กาละมัง ปลาที่วางขายจะมีทั้งปลาที่มีชีวิตและปลาที่ตายแล้ว ส่วนที่ตายแล้วจะวางขายในถาด ส่วนที่ยังไม่ตายขังไว้ในถัง หรือ กาละมัง แล้วใส่หัวทรายเพื่อให้อากาศ แหล่งที่มาของปลาได้จากการจับจากแหล่งน้ำธรรมชาติ แหล่งทำประมงที่สำคัญ ได้แก่ แม่น้ำโขง ห้วยโสมง ห้วยม่วง และหนองบึงอื่น ๆ โดยเฉพาะแม่น้ำโขงและห้วยโสมงเป็นแหล่งจับสัตว์น้ำที่มีผลผลิตเข้าสู่ตลาดมากที่สุด ปลาที่ได้จากการเพาะเลี้ยงมาจากการเลี้ยงของเกษตรกรในบริเวณใกล้เคียงและนำมาจากจังหวัดอื่น ๆ ในเขตภาคตะวันออกเฉียงเหนือและภาคกลาง ชนิดปลาที่ได้จากการเพาะเลี้ยงในบริเวณนี้ได้แก่ ปลานิล ปลาเกล็ดเงิน ปลายี่สกเทศ ปลานวลจันทร์เทศ ส่วนปลาที่นำมาจากจังหวัดอื่น ๆ ได้แก่ ปลาช่อน ปลาชุกชุม ปลาช่อน และกบ ซึ่งมาจากจังหวัด ขอนแก่น กาฬสินธุ์ ร้อยเอ็ด อ่างทอง นครสวรรค์ และสิงห์บุรี โดยพ่อค้าคนกลางจะลำเลียงปลาในถังที่มีอากาศ ซึ่งผลผลิตของปลาน้ำจืดในตลาดโดยส่วนใหญ่มาจากการเพาะเลี้ยง ร้อยละ 60.23 ส่วนสัตว์น้ำจืดอื่น ๆ ที่พบ ได้แก่ หอยเชอรี่ หอยขม ปูนา กบ และกุ้งฝอย ได้จากการจับจากแหล่งน้ำในพื้นที่ ส่วนสัตว์ทะเลอื่น ๆ นำมาจากกรุงเทพฯ ได้แก่ ปลาทุบ หมีก ปูม้า กุ้งกุลาดำ หอยแครง และหอยแมลงภู่ การแปรรูปสัตว์น้ำจืดเพื่อเพิ่มมูลค่าของผลผลิต ได้แก่ ปลาข้าว ซึ่งปลาที่นำมาทำส่วนใหญ่มา



จากการจับในธรรมชาติ ปลาส้มทำมาจากปลาที่ได้จากการเพาะเลี้ยงเป็นส่วนใหญ่ และปลาแห้ง ทำจากปลาที่ได้จากการจับและการเพาะเลี้ยง

1.2 ตลาดศรีสงคราม สร้างขึ้นในปี 2528 ตั้งอยู่ในบ้านปากอูน ตำบลศรีสงคราม อำเภอศรีสงคราม จังหวัดนครพนม ตลาดศรีสงครามเป็นตลาดค้าปลีกและค้าส่งปลาที่ใหญ่ที่สุดในบริเวณนี้ มีประชาชนในอำเภอศรีสงคราม และอำเภอใกล้เคียงเข้ามาจับจ่ายซื้อขายสินค้า ช่วงเวลาจำหน่ายมี 2 ช่วง คือ ช่วงเช้า ระหว่าง 05.00 -12.00 น กับช่วงบ่าย ระหว่างเวลา 14.00- 19.00 น. สิ่งปลูกสร้างของตลาดเป็นอาคาร 2 ชั้น แต่ขายสินค้าเฉพาะชั้นล่าง ส่วนชั้นบนไม่มีการใช้ประโยชน์ โดยผู้ค้าที่ขายประจำ เช่นผู้ค้าปลา มีแผงภายในอาคาร ส่วนผู้ค้ารายย่อยขายรอบ ๆ อาคาร เช่น สินค้าประเภทเนื้อสัตว์ หรือสินค้าเบ็ดเตล็ด เสื้อผ้า เป็นต้น บริเวณพื้นที่รอบนอกอาคารจะมีการขายผัก และสินค้าสด ๆ ที่เป็นขจร เมื่อเปรียบเทียบกับตลาดทำบ่อแล้วตลาดศรีสงครามจะเป็นตลาดที่เล็กกว่า โดยขนาดของแผงขายสด ๆ จะมีขนาดตั้งแต่ 0.6-24 ตารางเมตร มีทั้งสร้างจากไม้ไผ่ และคอนกรีต ในส่วนที่เป็นผู้ค้ารายย่อยนั้นนิยมใช้ผ้าพลาสติกปูพื้น แล้ววางสินค้า หรือใช้โต๊ะไม้ เป็นที่วางสินค้า ปลาที่จับจากธรรมชาติ ส่วนใหญ่มีแหล่งที่มาจากแม่น้ำสงคราม และแม่น้ำโขง แม่น้ำสงครามเป็นแม่น้ำที่มีความสำคัญต่อชุมชนในท้องถิ่น เพราะเป็นพื้นที่ชุ่มน้ำขนาดใหญ่ ทำให้มีทรัพยากรธรรมชาติที่หลากหลายจำนวนมาก ประชาชนในบริเวณนี้ ส่วนใหญ่มีอาชีพทำการประมง ทำให้สินค้าสด ๆ ส่วนใหญ่มาจากกลุ่มน้ำสงคราม สำหรับชนิดปลาที่ได้จากการเพาะเลี้ยงนั้น ส่วนใหญ่ที่นำมาขาย ได้แก่ปลานิล เป็นปลาที่ได้จากการเลี้ยงในกระชัง ในแม่น้ำโขงและแม่น้ำสงคราม ส่วนปลาคูจะจะเป็นปลานำเข้าจากภาคกลางของประเทศไทย จากจังหวัดอื่น ๆ ในเขตภาคตะวันออกเฉียงเหนือ เช่นร้อยเอ็ด และจังหวัดกาฬสินธุ์ การค้าสด ๆ ในตลาดศรีสงคราม จะมีชื่อเสียงในด้านการจำหน่ายปลาแปรรูปจำพวกปลาส้ม ปลาร้า และปลาแห้ง ซึ่งมีร้านจำหน่ายเป็นจำนวนมาก ส่วนสด ๆ อื่น ๆ จำพวก กบ ส่วนใหญ่ได้จากการเพาะเลี้ยง ส่วนหอยน้ำจืด กุ้งฝอย ปู เป็นสด ๆ ที่จับได้จากธรรมชาติ สำหรับร้านขายอาหารทะเลในตลาดศรีสงครามมีเพียงร้านเดียว อนึ่งผู้ค้าคนกลางที่ทำธุรกิจในตลาดจะนำผลผลิตจากกลุ่มน้ำสงครามออกไปจำหน่ายนอกพื้นที่ ทั้งในตัวจังหวัดและจังหวัดอื่น ๆ ใกล้เคียง ตลาดนี้จึงเป็นทั้งตลาดค้าปลีก ค้าส่ง และเป็นตลาดผู้รวบรวมด้วย

1.3 ตลาดท่าอุเทน ตั้งขึ้นในปี พ.ศ.2529 ตั้งอยู่ในตำบลท่าอุเทน อำเภอท่าอุเทน จังหวัดนครพนม เป็นตลาดที่อยู่ติดกับแม่น้ำโขง ตลาดท่าอุเทนเป็นตลาดที่ทีขนาดเล็กเมื่อเปรียบเทียบกับอีก 2 ตลาดข้างต้น สิ่งปลูกสร้างของตลาดเป็นอาคารคอนกรีต 2 ชั้น แต่ชั้นบนไม่ได้ใช้ประโยชน์ ช่วงเวลา 6.00 น.-9.00 น. และ 15.00 น.-18.00 น. ผู้ค้าจะออกมาขายสินค้านอกอาคาร ส่วนช่วงเวลา 9.00น.-14.00 น.จะย้ายเข้าไปขายในอาคาร ในรอบสัปดาห์ทุกวันจันทร์และวันพฤหัสบดี จะมีผู้ค้าจากประเทศลาวนำสินค้าเข้ามาขาย คือ สินค้าประเภทสด ๆ และอาหารป่า ส่วนประเภทเสื้อผ้า และอาหารปรุงสำเร็จ เป็นของผู้ค้าจากบริเวณใกล้เคียงเข้ามาจำหน่ายในตลาดเป็นจำนวนมาก สัตว์น้ำที่ขายนั้นได้จากการจับจากธรรมชาติจากแหล่งสำคัญคือ แม่น้ำโขงและแม่น้ำทวย ซึ่งเป็นแม่น้ำสาขาของแม่น้ำโขง และปลาที่ได้จากการเลี้ยง ในกระชัง เช่น ปลานิล ปลาโพง ปลาสาวยู

## ตารางที่ 1 ข้อมูลทั่วไปของตลาดที่ทำการศึกษา

ชื่อตลาด	สถานที่	ปีที่ก่อสร้าง	จำนวนร้าน (ราย)	ขนาดของร้าน (ตร.ม.)	จำนวนและร้อยละ ของร้านที่จำหน่าย ผลิตภัณฑ์สัตว์น้ำ
ท่าบ่อ	หนองคาย	2509	246	2.0-5.0	36 (14.6)
ศรีสงคราม	นครพนม	2528	191	0.6-2.4	48 (25.1)
ท่าอุเทน	นครพนม	2529	100	2.5-4.5	31 (31.0)

แหล่งที่มา: จากการสำรวจ สัมภาษณ์ และข้อมูลเบื้องต้นของสำนักงานเทศบาล ในปี 2547

## 2. ข้อมูลทั่วไปผู้ค้าสัตว์น้ำ

2.1. ผู้ค้าสัตว์น้ำจากตลาดท่าบ่อ มีผู้ค้าขายสัตว์น้ำทั้งหมด 37 คน ส่วนใหญ่เป็นผู้ค้าปลีกอย่างเดียว มีจำนวน 34 ราย ผู้ค้าส่ง จำนวน 2 ราย และผู้รวบรวม 1 ราย ผู้ค้าปลาส่วนใหญ่ในตลาดเป็นผู้หญิง คิดเป็นร้อยละ 97.2 อายุน้อยที่สุด 27 ปี อายุมากที่สุด 62 ปี อายุเฉลี่ย 45 ปี การศึกษาจบชั้นประถมศึกษาตอนต้น ผู้ค้าปลาทั้งหมดนับถือศาสนาพุทธ และทุกคนมีสถานภาพสมรสแล้ว มีผู้ค้าเพียง 4 ราย หรือ คิดเป็นร้อยละ 11 ของผู้ค้าทั้งหมดที่มีแรงงานในครัวเรือนมาร่วมทำกิจกรรมทางการค้าด้วยโดยช่วยจำหน่าย สัตว์น้ำ และรับซื้อสินค้ามาให้ผู้ค้า ผู้ค้าทั้งหมดนับถือศาสนาพุทธ ส่วนใหญ่มีบ้านอยู่ในเขตเทศบาลอำเภอ โดยมีชาวประมงหาปลาในแม่น้ำโขงหรือลำน้ำสาขาคือห้วยโสมง ห้วยนางจะนำสัตว์น้ำมาจำหน่ายให้กับผู้ค้า ในตลาดที่ค้าขายประจำ นอกจากนี้ในช่วงฤดูน้ำหลาก ที่จับปลาได้ในปริมาณมาก ชาวประมงจะให้ภรรยา นำสัตว์น้ำมาวางขายให้ผู้บริโภคเองโดยตรง ส่วนปลาจากการเพาะเลี้ยง ผู้ค้าจะไปรับซื้อที่บ่อของเกษตรกรเอง และมีผู้รวบรวมนำมาส่งที่ตลาด

2.2 ผู้ค้าสัตว์น้ำจากตลาดศรีสงคราม มีผู้ค้าขายปลาทั้งหมด 48 คน ส่วนใหญ่เป็นผู้ค้าปลีก มีจำนวน 46 ราย และเป็นทั้งผู้ค้าส่งและผู้รวบรวม จำนวน 2 ราย ผู้ค้าปลาทุกคนในตลาดเป็นผู้หญิง มีอายุน้อยที่สุด 21 ปี อายุมากที่สุด 52 ปี อายุเฉลี่ย 38.3 ปี การศึกษา ร้อยละ 99 จบชั้นประถมศึกษาตอนต้น ร้อยละ 1 จบการศึกษาระดับมัธยมต้น ผู้ค้าปลาทั้งหมดนับถือศาสนาพุทธ และมีสถานภาพสมรสแล้ว มีผู้ค้าเพียง 3 ราย หรือ คิดเป็นร้อยละ 6 ของผู้ค้าทั้งหมดที่มีแรงงานในครัวเรือนมาร่วมทำกิจกรรมทางการค้าด้วยโดยช่วยจำหน่ายและรับซื้อปลามาให้ผู้ค้า ผู้ค้าสัตว์น้ำที่ขายประจำส่วนใหญ่มีบ้านอยู่ในตัวอำเภอ ส่วนผู้ค้าที่ไม่ได้ค้าขายประจำมีบ้านอยู่นอกอำเภอ ซึ่งใช้เวลาในการเดินทางจากบ้านมายังตลาดประมาณ 30 นาที -1 ชั่วโมง และผู้ค้าสัตว์น้ำที่ค้าขายประจำนิยมมีตู้แช่ขนาดใหญ่ หรือถังน้ำแข็ง เพื่อเก็บรักษาความสดของสินค้าไว้ขายวันต่อไป ขณะที่ผู้ค้ารายย่อย นิยมขายสินค้าให้หมดภายในวันเดียว ลักษณะเช่นนี้เป็นเหมือนกันทุกตลาด และผู้ค้าที่ค้าขายประจำจะขายปลาทั้งวันตั้งแต่เวลา 05.00-19.00 น.

2.3 ผู้ค้าสัตว์น้ำจากตลาดท่าอุเทน มีผู้ค้าขายสัตว์น้ำทั้งหมด 31 คน ส่วนใหญ่เป็นผู้ค้าปลีก มีจำนวน 30 ราย และเป็นทั้งผู้ค้าปลีกและผู้รวบรวม 1 ราย ผู้ค้าปลาส่วนใหญ่ในตลาดเป็นผู้หญิง คิดเป็น

ร้อยละ 96.8 มีอายุน้อยที่สุด 32 ปี อายุมากที่สุด 65 ปี และอายุเฉลี่ย 46.5 ปี ผู้ค้าปลาทุกคนมีการศึกษาระดับประถมศึกษาตอนต้นและนับถือศาสนาพุทธ ผู้ค้าปลาร้อยละ 83.3 มีสถานภาพสมรสและผู้ค้าเพียง 9 รายหรือ คิดเป็นร้อยละ 29 ของผู้ค้าทั้งหมดที่มีแรงงานในครัวเรือนมาร่วมทำกิจกรรมทางการค้าด้วยโดยช่วยจำหน่ายสัตว์น้ำ 7 ราย และช่วยเตรียมสินค้า 2 ราย ผู้ค้าปลาทั้งหมดนับถือศาสนาพุทธ ผู้ค้าสัตว์น้ำที่ขายประจำส่วนใหญ่มีบ้านอยู่ในบริเวณเทศบาลอำเภอ โดยมีชาวประมงที่หาปลาในแม่น้ำโขงหรือแม่น้ำสาขา คือ แม่น้ำทวย จะนำสัตว์น้ำมาจำหน่ายให้กับผู้ค้าในตลาดที่ค้าขายประจำ ส่วนใหญ่จะไม่วางจำหน่ายเอง นอกจากวันที่มีตลาดนัดเท่านั้น ผู้ค้าที่ค้าขายประจำจะขายปลาทั้งวันตั้งแต่วันที่ 06.00-18.00 น.

จากการศึกษาครั้งนี้สามารถจำแนกผลผลิตทางการประมงออกเป็น 4 กลุ่มหลัก (ตารางที่ 2) ดังนี้

1. กลุ่มปลาน้ำจืด สามารถแบ่งผลผลิตออกเป็น 3 กลุ่มย่อย คือ กลุ่มปลาน้ำจืดที่ได้จากการจับจากธรรมชาติ เช่น กลุ่มปลาช่อน กลุ่มปลาเนื้ออ่อน และกลุ่มปลาแขยง เป็นต้น กลุ่มปลาน้ำจืดจากการเพาะเลี้ยง เช่น ปลานิล ปลาดุก และปลาช่อน และกลุ่มปลาน้ำจืดแปรรูป เช่น ปลาแห้ง ปลารมควัน ปลาข้าว และปลาต้ม โดยพบผู้ค้าที่จำหน่ายกลุ่มปลาน้ำจืดที่จับจากธรรมชาติเพียงอย่างเดียวจำนวนมากที่สุด คือ 29 คน คิดเป็นร้อยละ 25 ของผู้ค้าปลาทั้งหมด โดยเฉพาะในตลาดศรีสงคราม พบผู้ค้าในกลุ่มนี้ถึง 15 คน จากผู้ค้าทั้งหมดที่จำหน่ายปลาในกลุ่มปลาน้ำจืด กลุ่มผู้ค้าที่พบรองลงมาได้แก่ผู้ค้าปลาน้ำจืดแปรรูปอย่างเดียว พบ 25 คน คิดเป็นร้อยละ 21.6 ของผู้ค้าปลาทั้งหมด และผู้ค้าปลาน้ำจืดจากการเพาะเลี้ยงอย่างเดียว พบ 17 ราย คิดเป็นร้อยละ 14.7 ของผู้ค้าปลาทั้งหมด บางครั้งจะพบผู้ค้าที่จำหน่ายปลาน้ำจืดในแต่ละกลุ่มรวมกัน โดยพบผู้ค้าที่จำหน่ายปลาน้ำจืดจากการจับและจากการเพาะเลี้ยงรวมกัน จำนวน 8 ราย คิดเป็นร้อยละ 6.9 ของผู้ค้าปลาทั้งหมด ส่วนผู้ค้าที่จำหน่ายกลุ่มปลาน้ำจืดกับผลผลิตอื่นรวมกันจะพบจำนวนน้อย

2. กลุ่มปลาทะเล สามารถแบ่งผลผลิตออกเป็น 2 กลุ่มย่อย คือ กลุ่มปลาทะเลสด เช่น ปลาหู ปลาปลิง และ ปลาสิ่กุน กลุ่มปลาทะเลแปรรูป เช่น ปลาหมึก ปลาแห้ง และปลาเค็ม โดยพบผู้ค้าที่จำหน่ายปลาทะเลสดอย่างเดียวเพียง 1 ราย คิดเป็นร้อยละ 0.9 ของผู้ค้าปลาทั้งหมด และผู้ค้าที่จำหน่ายปลาทะเลสดร่วมกับผลผลิตอื่น ๆ เพียง 5 ราย คิดเป็นร้อยละ 4.3 ของผู้ค้าปลาทั้งหมด ในตลาดท่าบ่อ จะไม่พบผู้ค้าที่จำหน่ายปลาทะเลสดเลย เนื่องจากต้องขนส่งเป็นระยะทางไกล คือนำเข้ามาจากกรุงเทพฯ ทำให้เสียค่าใช้จ่ายในการเก็บรักษาปลาให้มีความสด สินค้ากลุ่มนี้จึงมีราคาสูงตามต้นทุนที่เพิ่มขึ้น ทำให้ไม่เป็นที่นิยมของผู้บริโภคในท้องถิ่นเหมือนปลาน้ำจืด ส่วนผู้ค้าที่จำหน่ายปลาทะเลแปรรูป พบกระจายในทั้ง 3 ตลาด แต่พบจำนวนน้อย

3. กลุ่มสัตว์น้ำจืดอื่น ๆ สามารถแบ่งผลผลิตออกเป็น 2 กลุ่มย่อย คือ กลุ่มสัตว์น้ำจืดอื่น และกลุ่มสัตว์น้ำจืดอื่นแปรรูป ซึ่งกลุ่มสัตว์น้ำจืดอื่น มีทั้งที่ได้จากการจับจากธรรมชาติ เช่น เต่า กุ้งฝอย แมลงน้ำ และหอยน้ำจืด และได้จากการเพาะเลี้ยงได้แก่ กบนา และกุ้งก้ามกราม ส่วนสัตว์น้ำจืดอื่นแปรรูปที่พบจำหน่ายในทั้ง 3 ตลาด ได้แก่ หอยเชอรี่ต้ม จ่อมกุ้ง เป็นต้น โดยพบผู้ค้าที่จำหน่ายสัตว์น้ำจืดอื่นเพียงอย่างเดียว 14 ราย คิดเป็นร้อยละ 12.1 ของผู้ค้าปลาทั้งหมด และบางครั้งพบวางขายร่วมกับสัตว์น้ำอื่น

4. กลุ่มสัตว์ทะเลอื่นๆ สามารถแบ่งผลผลิตออกเป็น 2 กลุ่มย่อย คือ กลุ่มสัตว์ทะเลอื่น และกลุ่มสัตว์ทะเลอื่นแปรรูป สินค้าในกลุ่มสัตว์ทะเลอื่น ได้แก่ ปลาหมึก กุ้งกุลาดำ หอยแมลงภู่ และ หอยแครง ส่วนสัตว์ทะเลอื่นแปรรูปที่พบเช่น หมึกแห้ง กุ้งแห้ง หอยคอง และปูอัด โดยพบผู้ค้าที่ขายสินค้า ในกลุ่มนี้จำนวนน้อยเช่นเดียวกับกลุ่มปลาทะเล ซึ่งพบผู้ค้าที่ขายสัตว์ทะเลอื่นร่วมกับปลาทะเลสดจำนวน 3 คน ขายสัตว์น้ำทะเลอื่นเพียงอย่างเดียว 2 คน และขายร่วมกับกลุ่มปลาน้ำจืดเพียง 1 ราย ส่วนกลุ่มสัตว์ทะเลแปรรูป พบเพียง 1 รายเท่านั้น โดยขายร่วมกับปลาน้ำจืดแปรรูป

ตารางที่ 2 รูปแบบของผลผลิตทางการประมงและจำนวนร้านค้าสัตว์น้ำในทั้ง 3 ตลาด

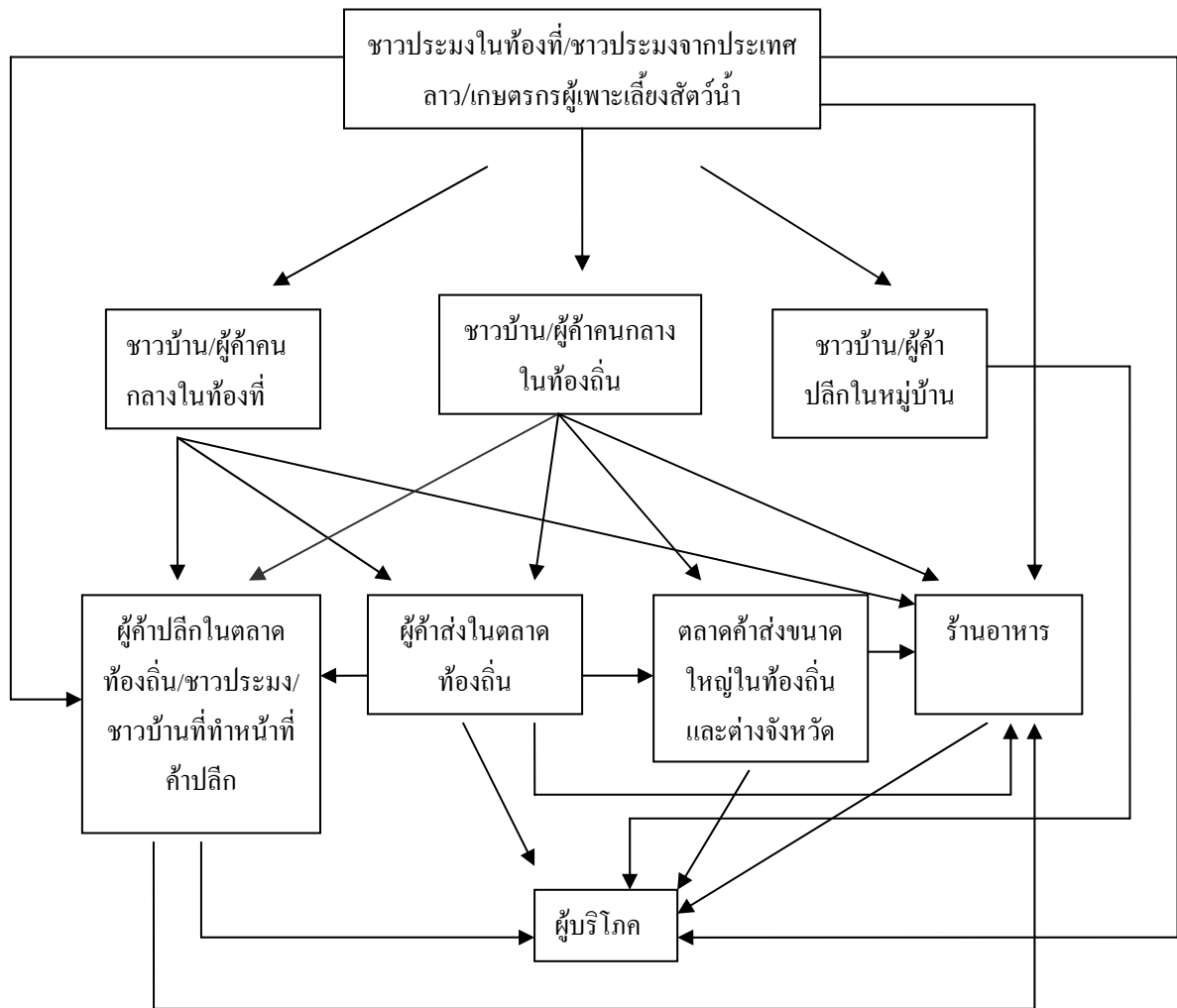
ผลผลิตปลาน้ำจืด			ผลผลิตปลาทะเล		ผลผลิตสัตว์น้ำจืดอื่นๆ		ผลผลิตสัตว์ทะเลอื่น ๆ		จำนวนร้านค้าในแต่ละตลาด			
ปลาจับจากธรรมชาติ	ปลาจากการเลี้ยง	ปลาแปรรูป	ปลาทะเลสด	ปลาทะเลแปรรูป	สัตว์น้ำจืดอื่นๆ	สัตว์น้ำจืดแปรรูป	สัตว์น้ำทะเลที่อื่น ๆ	สัตว์น้ำทะเลแปรรูป	ท่าเรือ	ศรีสงคราม	ท่าอุเทน	รวม
✓									7	15	7	29
	✓								6	5	6	17
✓	✓								5	2	1	8
	✓	✓									2	2
✓	✓	✓							1	1	1	3
		✓							7	13	5	25
		✓		✓		✓			2			2
			✓							1		1
			✓				✓			1	2	3
				✓					3	1		4
			✓	✓							2	2
					✓				1	8	5	14
✓	✓				✓				2			2
							✓		2			2
✓	✓						✓			1		1
		✓						✓	1			
<b>รวม</b>									<b>37</b>	<b>48</b>	<b>31</b>	<b>116</b>

ที่มา: จากการสัมภาษณ์และสำรวจตลาดในระหว่างเดือนธันวาคม 2546-กันยายน 2547

### 3 ระบบการทำงานของตลาด

#### 3.1 วิธีการตลาดปลา

ตลาดที่ทำการศึกษาทั้ง 3 ตลาดเป็นตลาดที่สำคัญของอำเภอ ซึ่งมีสินค้าหลากหลายชนิดเข้ามาขายที่ตลาดนี้ รวมถึงสินค้าสัตว์น้ำ ซึ่งผู้ที่เข้ามาจับจ่ายซื้อสินค้า ส่วนใหญ่จะเป็นคนในเขตเทศบาล และบริเวณใกล้เคียง จากการสัมภาษณ์พบว่าสินค้าสัตว์น้ำที่ได้จากการจับส่วนใหญ่ได้มาจากพื้นที่โดยรอบ และประเทศเพื่อนบ้าน ส่วนสัตว์น้ำที่ได้จากการเลี้ยงได้มาจากฟาร์มในพื้นที่โดยรอบ และจังหวัดอื่นๆ เช่น กรุงเทพฯ อ่างทอง เป็นต้น วิธีการตลาดของสัตว์น้ำจากแหล่งต่างๆ เข้าสู่ตลาดในท้องถิ่น มีวิธีทางดังภาพที่ 2



รูปที่ 2 วิธีการตลาดสัตว์น้ำ

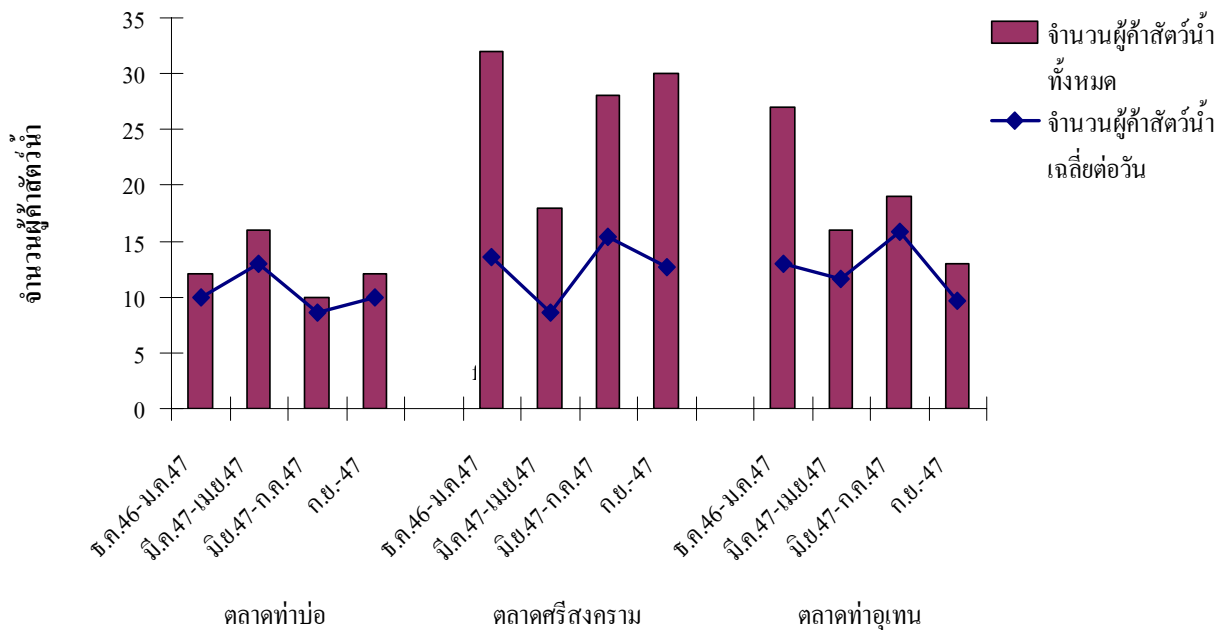
วิธีการตลาดของการจำหน่ายปลาเข้าสู่ตลาด มี 3 รูปแบบ คือ

รูปแบบที่ 1 ผู้ค้าคนกลางในท้องถิ่น รับซื้อปลาจากชาวประมงแล้วนำมาค้าขายเองในตลาด หรือนำปลามาขายให้ผู้ค้าปลีก และผู้ค้าส่งในตลาด

รูปแบบที่ 2 ชาวประมงนำสินค้าสัตว์น้ำมาขายเอง

รูปแบบที่ 3 ผู้ค้าคนกลางในท้องถิ่นรับซื้อปลาจากชาวประมงแล้วนำปลาขายให้ผู้ค้าปลีก และผู้ค้าส่งในตลาด

เมื่อพิจารณาจากกลุ่มผู้ค้าทั้ง 3 รูปแบบ พบว่า ส่วนใหญ่กลุ่มผู้ค้ารูปแบบที่ 1 และ 2 จะเป็นผู้ค้ารายย่อย ส่วนรูปแบบที่ 3 จะเป็นผู้ค้ารายใหญ่ จากการศึกษาพบว่าผู้ค้าประจำมีจำนวนที่แน่นอน ส่วนผู้ค้าปลีกชั่วคราวจำนวนจะเปลี่ยนแปลงตามฤดูกาล และไม่มีแผงค้าขายถาวร



รูปที่ 3 จำนวนผู้ค้าสัตว์น้ำทั้งหมดใน 3 ตลาด และค่าเฉลี่ยของจำนวนผู้ค้าในแต่ละวัน จากการสัมภาษณ์ในแต่ละช่วง ในปี 2546-2547

จำนวนเฉลี่ยของผู้ค้าปลาในแต่ละช่วงการสำรวจมีประมาณ 9-16 คน ที่ตลาดท่าอุเทนมีจำนวนผู้ค้าปลาเฉลี่ยต่อวันในแต่ละช่วงการสำรวจสูงกว่าอีก 2 ตลาด คือมีจำนวน 10-16 คน และตลาดท่าบ่อมีปริมาณการขายปลาในแต่ละวันสูงกว่าทุกตลาด ตลาดศรีสงครามในช่วงหน้าแล้งมีจำนวนผู้ค้าเฉลี่ยต่อวันน้อยที่สุดคือ จำนวน 9 คน ต่อวัน (รูปที่ 3) จำนวนผู้ค้าปลีกชั่วคราวรายย่อยน้อย เนื่องจากการจับจากธรรมชาติมีน้อย อีกทั้งผลผลิตสัตว์น้ำจากตลาดศรีสงครามส่วนใหญ่เป็นสัตว์น้ำที่ได้จากการจับสัตว์น้ำจากธรรมชาติ ผลผลิตปลาที่เข้าสู่ตลาดมีความสอดคล้องกับฤดูกาลทำการประมงของชาวประมง คือในช่วงน้ำขึ้นและน้ำลง โดยในช่วงน้ำลงเป็นช่วงที่ชาวประมงหาปลามากที่สุด เพราะปลาจากธรรมชาติที่อยู่ตามบริเวณหนองน้ำที่ท่วมเริ่มอพยพลงสู่แม่น้ำหลัก ทำให้ช่วงนี้มีจำนวนผู้ค้ามากกว่าช่วงอื่น สำหรับตลาดท่าอุเทนช่วงที่มีจำนวนผู้ค้ามากที่สุดคือช่วงเดือนธันวาคมถึงมกราคม คือ มีจำนวน 27 คน เป็นช่วงที่ชาวประมงหาปลาจากแม่น้ำโขงได้มาก ส่วนตลาดท่าบ่อนั้นในแต่ละช่วงที่ทำการศึกษาไม่มีความแตกต่างกันมากนัก เพราะผลผลิตปลาส่วนใหญ่เป็นปลาจากการเพาะเลี้ยง

จากรูปที่ 3 พบว่ารูปแบบของตลาดในภาคตะวันออกเฉียงเหนือสะท้อนให้เห็นว่าจำนวนผู้ค้าประจำและผู้ค้าปลีกขายย่อยชั่วคราว ถูกกำหนดให้มีความแตกต่างโดย

1. ความต้องการบริโภค ในช่วงที่ความต้องการบริโภคในสินค้าสัตว์น้ำมาก จำนวนผู้ค้าสัตว์น้ำก็มากขึ้นตามไปด้วย ขณะเดียวกันถ้าความต้องการบริโภคมีน้อย จำนวนผู้ค้าสัตว์น้ำก็น้อยลงเช่นกัน ผู้ค้าสัตว์น้ำประจำมักจะ ไม่เปลี่ยนสินค้าที่ตัวเองจำหน่าย แต่ผู้ค้าสัตว์น้ำรายย่อย จะเปลี่ยนสินค้าตามความต้องการบริโภค และปริมาณผลผลิตในช่วงเวลานั้น

2. ปริมาณของสัตว์น้ำในแต่ละช่วงฤดูกาล ในช่วงต้นและปลายฤดูฝน ปริมาณสัตว์น้ำที่จับได้จากธรรมชาติมีจำนวนมาก ชาวประมงจะนำสินค้ามาจำหน่ายเอง หรือ ให้ภรรยา นำสินค้ามาจำหน่าย แต่เมื่อผลผลิตสัตว์น้ำที่จับได้ลดลง ก็ไม่มาขายสินค้า หรือ ในช่วงที่ผลผลิตปลาจำนวนมากผู้ค้าในท้องที่จะไปรับซื้อปลาขายในตลาด แต่เมื่อจำนวนผลผลิตลดลงก็จะเปลี่ยนไปขายสินค้าอื่น ๆ ที่มีจำนวนมากในช่วงนั้นแทน เช่น ผัก และผลไม้

3. รูปแบบของประเพณีวัฒนธรรมในชุมชน ในบางพื้นที่นิยมบริโภคปลาแต่ละชนิดและรูปแบบในการประกอบอาหารต่างกัน จึงเป็นตัวกำหนดประเภทผลผลิตสินค้าในตลาด เช่น ชุมชนบริเวณรอบอำเภอศรีสงคราม นิยมบริโภคปลาจากธรรมชาติ และนิยมนำปลาที่ได้แปรรูปส่งเป็นสินค้าออกของท้องถิ่น เช่น ปลาต้ม ซึ่งเป็นสินค้าสำคัญของตลาดศรีสงคราม จึงพบว่าในตลาดศรีสงครามจำนวนผู้ค้าประจำ และผู้ค้ารายย่อย มีการเปลี่ยนแปลงในแต่ละช่วง ขึ้นกับปริมาณผลผลิตปลาธรรมชาติและรูปแบบของผลผลิตที่นิยมบริโภคในช่วงเวลานั้น

4. ระบบนิเวศของพื้นที่ จะพบว่าตลาดท้องถิ่นที่มีบริเวณอยู่ใกล้แหล่งน้ำขนาดใหญ่ และมีจำนวนแหล่งน้ำมาก ผลผลิตในตลาดส่วนใหญ่มาจากการจับจากธรรมชาติมากขึ้น และจำนวนผู้ค้าชั่วคราวรายย่อยพบมากขึ้นด้วย เนื่องจากกลุ่มผู้ค้าเหล่านี้เป็นชาวประมงที่จับปลาในแหล่งน้ำบริเวณใกล้เคียงกับตลาด



รูปที่ 4 และ 5 ชาวบ้านนำปลาน้ำจืดที่รวบรวมได้มาจำหน่ายที่ตลาดท่าอเทนและตลาดท่าบ่อ

### 3.2 การขายผลผลิตปลาน้ำจืดในตลาด

จากการเก็บข้อมูลโดยการสัมภาษณ์ผู้ค้าเกี่ยวกับผลผลิตสัตว์น้ำที่มีการจำหน่ายในทั้งสามตลาด ระหว่างเดือนธันวาคม 2546 ถึง เดือนกันยายน 2547 พบว่าผลผลิตปลาจากการเพาะเลี้ยงมีความสำคัญต่อตลาดปลาท้องถิ่นในภาคตะวันออกเฉียงเหนือมาก ( ตารางที่ 3) เนื่องจากภาครัฐและเอกชนให้การสนับสนุนการเพาะเลี้ยงสัตว์น้ำเป็นอย่างดี โดยปริมาณผลผลิตปลาจากการเพาะเลี้ยงเป็น 60.2 เปอร์เซ็นต์ของปริมาณผลผลิตปลาน้ำจืดทั้งหมด สำหรับผลผลิตที่ได้จากการจับมีปริมาณเพียง 39.8 เปอร์เซ็นต์ของจำนวนผลผลิตปลาน้ำจืดทั้งหมด มูลค่ารวมของผลผลิตปลาน้ำจืดทั้งหมดมีค่าเฉลี่ย 1.62 ล้านบาท (42,769.7 เหรียญสหรัฐ) โดยผลผลิตปลาจากการจับมีมูลค่าถึง 59.8 เปอร์เซ็นต์ของมูลค่ารวมของผลผลิตปลาน้ำจืดทั้งหมด คือมีมูลค่าเฉลี่ย 827,063 บาท และผลผลิตจากการเพาะเลี้ยงมีมูลค่าเฉลี่ย 798,187 บาท ซึ่งพบว่าทุกตลาดมีส่วนปริมาณผลผลิตจากการเพาะเลี้ยงสัตว์น้ำมากกว่าผลผลิตจากการจับสัตว์น้ำจากธรรมชาติ โดยเฉพาะตลาดท่าบ่อ พบว่าสัดส่วนของปลาจากการเพาะเลี้ยงสูงกว่าผลผลิตจากการจับมาก ซึ่งแตกต่างจากตลาดศรีสงคราม และตลาดท่าอุเทน ที่สัดส่วนผลผลิตจากการเพาะเลี้ยงสัตว์น้ำกับการจับจากธรรมชาติไม่แตกต่างกันมากนัก เนื่องจากอำเภอท่าบ่อเป็นบริเวณที่มีการส่งเสริมการเพาะเลี้ยงสัตว์น้ำเป็นจำนวนมาก ทำให้ผลผลิตเข้าสู่ตลาดส่วนใหญ่มาจากการเพาะเลี้ยง แต่ในตลาดศรีสงคราม ปริมาณผลผลิตในตลาดโดยส่วนใหญ่มาจากการจับจากธรรมชาติ เนื่องจากสภาพพื้นที่ในอำเภอศรีสงครามเป็นพื้นที่น้ำท่วมขนาดใหญ่ อาชีพหลักของชุมชนบริเวณนี้ คือ การทำประมง ทำให้ปริมาณผลผลิตจากธรรมชาติเข้าสู่ตลาดมากกว่าที่อื่น ส่วนตลาดท่าอุเทน ซึ่งตั้งอยู่ใกล้แม่น้ำโขง ผลผลิตปลาที่พบส่วนใหญ่มาจากการเลี้ยงปลาในกระชังในแม่น้ำโขง และจากการจับปลาจากแม่น้ำโขงและแหล่งน้ำใกล้เคียง

ตารางที่ 3 ผลผลิตปลาสดที่ขายในตลาดทั้ง 3 แห่ง

ชนิดของผลผลิตปลาสด		หนองคาย		นครพนม				ทุกตลาด	
		ตลาดท่าบ่อ		ตลาดท่าอุเทน		ตลาดศรีสงคราม			
		จับ	เลี้ยง	จับ	เลี้ยง	จับ	เลี้ยง	จับ	เลี้ยง
ปลาท้องถิ่น	แม่น้ำ	2,384.0	594.4	4,174.1	339.1	2,739.1	1,273.3	9,297.2	2,206.8
	หนองน้ำ	170.2	1,783.0	25.0	7.0	39.8	185.0	235.0	1,975.0
ปลาต่างถิ่น	แม่น้ำ	506.1	529.0	330.6	-	162.6	213.0	999.3	742.0
	หนองน้ำ	82.5	4,985.0	3.0	4,427.7	28.2	1,792.0	113.7	11,204.7
สัตว์น้ำอื่นๆ		5.3						5.3	-
รวม		3,142.8 (28.5%)	7,891.4 (71.5%)	4,532.7 (48.7%)	4,773.8 (51.3%)	2,975.0 (46.2%)	3,463.3 (53.8%)	10,650.5 (39.8%)	16,128.5 (60.2%)



### 3.3 จำนวนผลผลิตปลาน้ำจืดที่ขายและจำนวนผู้ค้าปลาในแต่ละฤดูกาล

ผลการสำรวจในแต่ละช่วงฤดูกาลพบว่า ผลผลิตปลาน้ำจืดที่เข้าสู่ตลาดมีปริมาณแตกต่างกันในแต่ละช่วงการสำรวจ ปริมาณการขายปลาของผู้ค้าปลีกในตลาดทั้ง 3 มีค่าเฉลี่ย  $446.23 \pm 203.68$  กิโลกรัมต่อวัน (ตารางที่ 4) และปริมาณปลาน้ำจืดเฉลี่ยที่ขายในตลาดทำบ่อมีปริมาณมากกว่าเมื่อเทียบกับอีก 2 ตลาด คือมีค่าเฉลี่ยเท่ากับ  $551.71 \pm 141.69$  กิโลกรัมต่อวัน ส่วนตลาดศรีสงคราม และตลาดท่าอุเทน มีค่าเท่ากับ  $465.33 \pm 255.10$  กิโลกรัมต่อวัน และ  $321.65 \pm 123.41$  กิโลกรัมต่อวัน ตามลำดับ และพบว่าทุกตลาดมีปริมาณปลาที่จำหน่ายมากในช่วงฤดูฝนระหว่างเดือนมิถุนายนถึงกรกฎาคม เพราะมีผลผลิตที่จับจากธรรมชาติในปริมาณมาก โดยเฉพาะในตลาดศรีสงคราม พบว่ามีปริมาณปลาที่จำหน่ายมากที่สุดในช่วงนี้

ตารางที่ 4 ค่าเฉลี่ยและค่าเบี่ยงเบนมาตรฐานของปริมาณปลาที่ขายแต่ละวัน ในแต่ละครั้งของการสำรวจ

ตลาด	ครั้งที่สำรวจ	ค่าเฉลี่ย	ค่าเบี่ยงเบนมาตรฐาน
1.ค่าเฉลี่ยรวมของทุกตลาด	1	378.59	143.84
	2	390.79	187.66
	3	650.71	204.32
	4	364.81	130.67
	<b>ค่าเฉลี่ยรวมของการสำรวจ</b>	<b>446.23</b>	<b>203.68</b>
2. ตลาดทำบ่อ	1	441.88	133.74
	2	604.10	21.16
	3	686.20	129.24
	4	474.66	108.57
	<b>ค่าเฉลี่ยรวมของการสำรวจ</b>	<b>551.71</b>	<b>141.69</b>
3. ตลาดศรีสงคราม	1	295.84	169.17
	2	342.26	152.56
	3	828.38	169.37
	4	394.82	52.23
	<b>ค่าเฉลี่ยรวมของการสำรวจ</b>	<b>465.33</b>	<b>255.10</b>
4. ตลาดท่าอุเทน	1	398.06	108.93
	2	226.02	75.98
	3	437.56	53.92
	4	224.96	67.74
	<b>ค่าเฉลี่ยรวมของการสำรวจ</b>	<b>321.65</b>	<b>123.41</b>

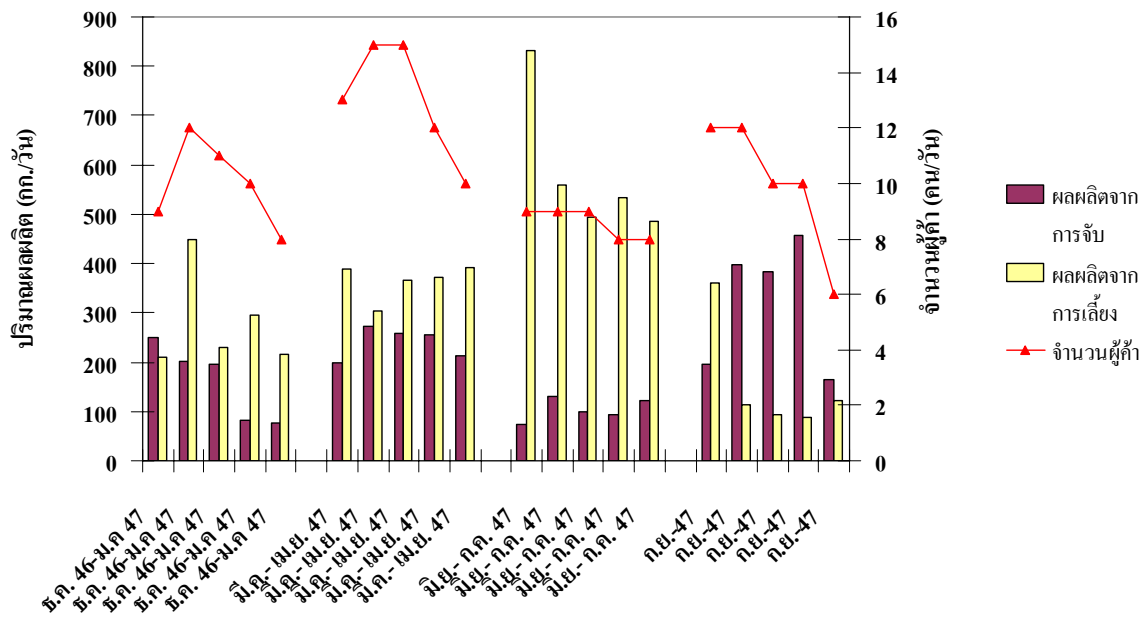
แม้ว่าผลผลิตปลาในแต่ละตลาดมีความแตกต่างกันในแต่ละช่วงที่ทำการสำรวจ แต่จำนวนผู้ค้าปลาไม่แตกต่างกันมากนักในแต่ละช่วง อย่างไรก็ตามปริมาณปลาน้ำจืดที่ขายในแต่ละวันจากการเก็บข้อมูลโดยวิธีการสัมภาษณ์ของตลาดทั้ง 3 มีค่าไม่สูงนักอยู่ระหว่าง  $38.64 \pm 55.51$  กิโลกรัมต่อคนต่อวัน (ตารางที่ 4) ซึ่งต่ำกว่าข้อมูลของผู้ค้าที่บ้านที่ทำการขายรายวันที่มีปริมาณการขายปลาต่อวันสูงถึง  $62.01 \pm 69.40$  กิโลกรัมต่อคนต่อวัน และพบว่าในตลาดท่าบ่อและตลาดศรีสงคราม ปริมาณการขายเฉลี่ยระหว่างเดือนมิถุนายน ถึง เดือนกรกฎาคม มีค่ามากกว่าช่วงเดือนอื่น คือมีค่า  $79.79 \pm 83.58$  และ  $53.79 \pm 94.58$  กิโลกรัมต่อคนต่อวัน และเดือนธันวาคม ถึงเดือนมกราคม เป็นช่วงที่มีค่าน้อยที่สุด คือมีค่า  $44.19 \pm 58.40$  และ  $21.75 \pm 45.12$  กิโลกรัมต่อคนต่อวัน ส่วนในตลาดท่าอุเทน ปริมาณการขายปลาเฉลี่ยระหว่างเดือนธันวาคมถึงเดือนมกราคม มีค่ามากที่สุด คือมีค่า  $30.63 \pm 34.22$  กิโลกรัมต่อคนต่อวัน และเดือนมีนาคมถึงเดือนเมษายน เป็นช่วงที่มีค่าน้อยที่สุด คือมีค่า  $19.57 \pm 13.82$  กิโลกรัมต่อคนต่อวัน

ตารางที่ 5 สรุปปริมาณการขายสัตว์น้ำจืดของผู้ค้าทั้ง 3 ตลาด

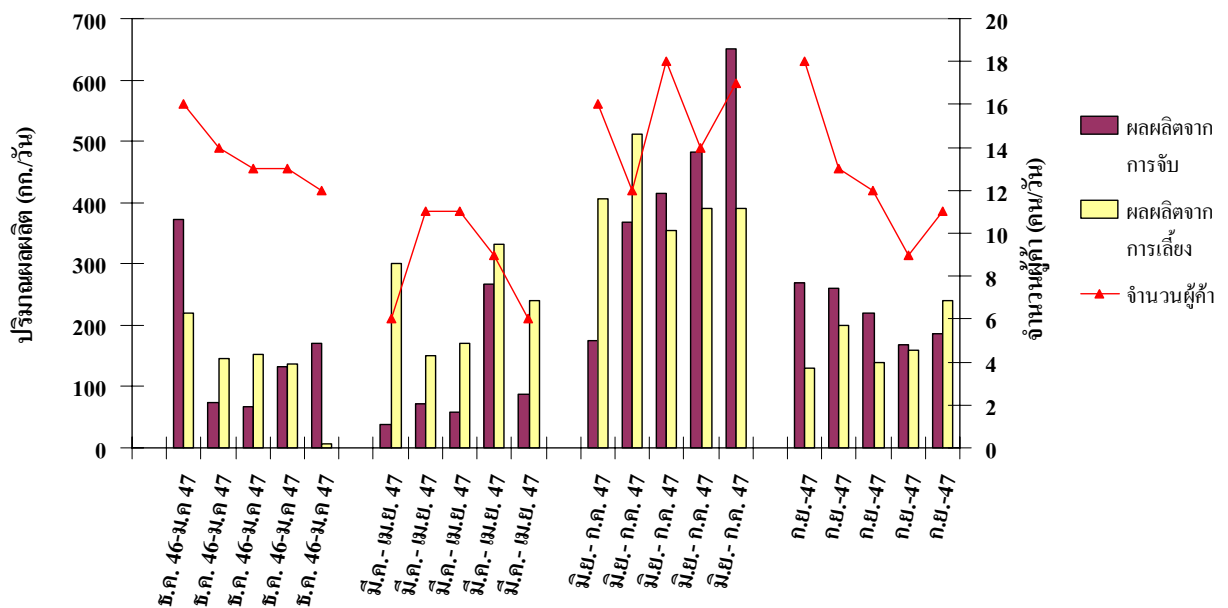
ชื่อตลาด	จำนวนครั้งที่สำรวจ	เดือน	จำนวนผู้ค้า	น้ำหนักเฉลี่ย (กก.)	ค่าเบี่ยงเบนมาตรฐาน (กก.)
ท่าบ่อ	1	ธ.ค.46-ม.ค.47	$10 \pm 2$	44.19	58.40
ท่าบ่อ	2	มี.ค.-เม.ย.47	$9 \pm 1$	46.47	45.88
ท่าบ่อ	3	มิ.ย.-ก.ค.47	$13 \pm 2$	79.79	83.58
ท่าบ่อ	4	ก.ย.47	$10 \pm 2$	47.47	52.06
ศรีสงคราม	1	ธ.ค.46-ม.ค.47	$13 \pm 2$	21.75	45.12
ศรีสงคราม	2	มี.ค.-เม.ย.47	$15 \pm 2$	39.80	60.58
ศรีสงคราม	3	มิ.ย.-ก.ค.47	$9 \pm 2$	53.79	94.58
ศรีสงคราม	4	ก.ย.47	$13 \pm 3$	31.33	45.04
ท่าอุเทน	1	ธ.ค.46-ม.ค.47	$13 \pm 4$	30.63	34.22
ท่าอุเทน	2	มี.ค.-เม.ย.47	$16 \pm 1$	19.57	13.82
ท่าอุเทน	3	มิ.ย.-ก.ค.47	$12 \pm 1$	27.69	25.07
ท่าอุเทน	4	ก.ย.47	$10 \pm 2$	23.43	24.78
<b>รวมทั้งหมด</b>			<b>106</b>	<b>38.64</b>	<b>55.51</b>
<b>รวมทั้งหมด (กลุ่มผู้ค้าที่บ้านที่กข้อมูลรายวัน)</b>			<b>11</b>	<b>62.01</b>	<b>69.40</b>

เมื่อดูความสัมพันธ์ระหว่างปริมาณการขายรายวันและจำนวนผู้ค้าปลีกที่ดำเนินกิจกรรมในแต่ละวันของแต่ละตลาดพบว่าปริมาณการขายปลาสดในแต่ละวัน และจำนวนผู้ค้าปลีกสัตว์น้ำของทุกตลาดไม่มีความสัมพันธ์กัน (รูปที่ 6-8) คือ แม้ว่าปริมาณปลาในตลาดที่ค้าขายมีมากแต่จำนวนผู้ค้าปลีกสัตว์น้ำค่อนข้างคงที่ เนื่องจากผลผลิตจากการเพาะเลี้ยงที่เข้าสู่ตลาดอย่างคงที่ ส่งผลต่อความสัมพันธ์ของปริมาณผลผลิตและจำนวนผู้ค้าในตลาด อย่างไรก็ตามในช่วงที่มีปริมาณปลาจับจากธรรมชาติเข้าสู่ตลาดเป็นจำนวน

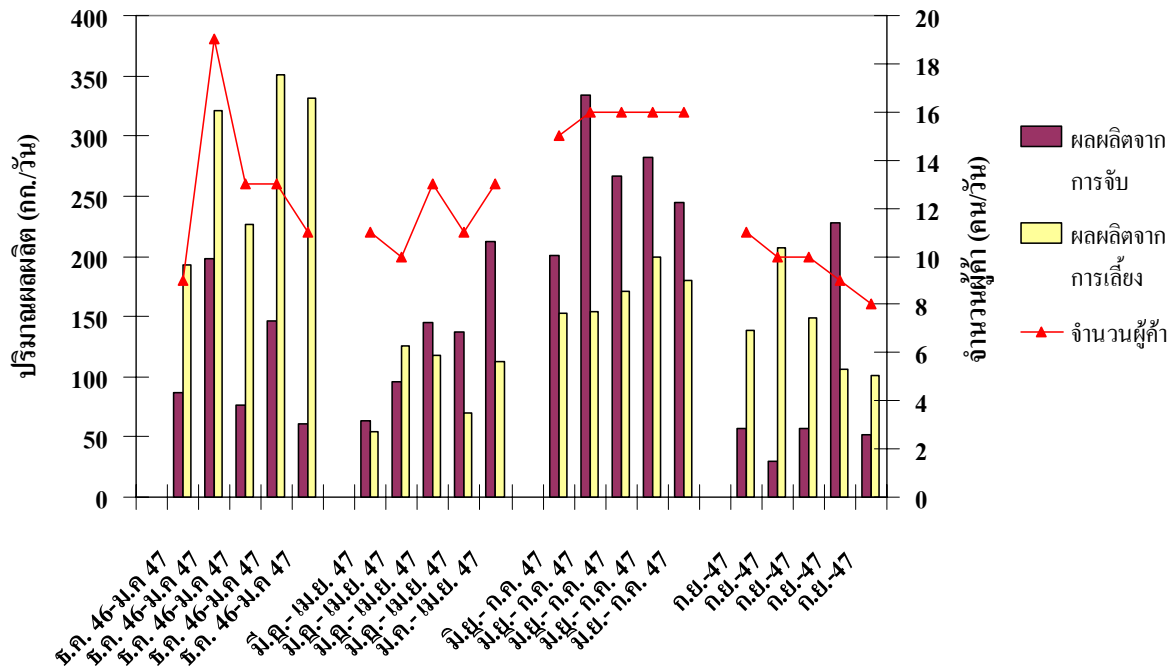
มากพบว่า จำนวนผู้ค้าในแต่ละตลาดจะเพิ่มมากขึ้นด้วย เนื่องจากชาวบ้านนำปลาที่จับได้มาขายปลีกเองในตลาด ส่วนในช่วงที่มีปริมาณปลาจับจากธรรมชาติน้อยพบว่า จำนวนผู้ค้าปลีกในแต่ละวันไม่แตกต่างกัน เพราะผลผลิตที่ได้จากการเพาะเลี้ยงจะค่อนข้างสม่ำเสมอทำให้ผู้มีอาชีพค้าปลีกสัตว์น้ำสามารถทำหน้าที่ทางการตลาดได้เป็นประจำ



รูปที่ 6 จำนวนผู้ค้าปลีกสัตว์น้ำ และผลผลิตปลาน้ำจืดสดในตลาดอำเภอท่าบ่อจากการสำรวจระหว่างเดือน ธันวาคม 2546 ถึง เดือนกันยายน 2547



รูปที่ 7 จำนวนผู้ค้าปลีกสัตว์น้ำ และผลผลิตปลาน้ำจืดสดในตลาดอำเภอสว่างครามจากการสำรวจระหว่าง เดือนธันวาคม 2546 ถึง เดือนกันยายน 2547



รูปที่ 8 จำนวนผู้ค้าปลีกลูกตัวน้ำ และผลผลิตปลาน้ำจืดสดในตลาดอำเภอท่าอุเทน จากการสำรวจระหว่างเดือนธันวาคม 2546 ถึง เดือนกันยายน 2547

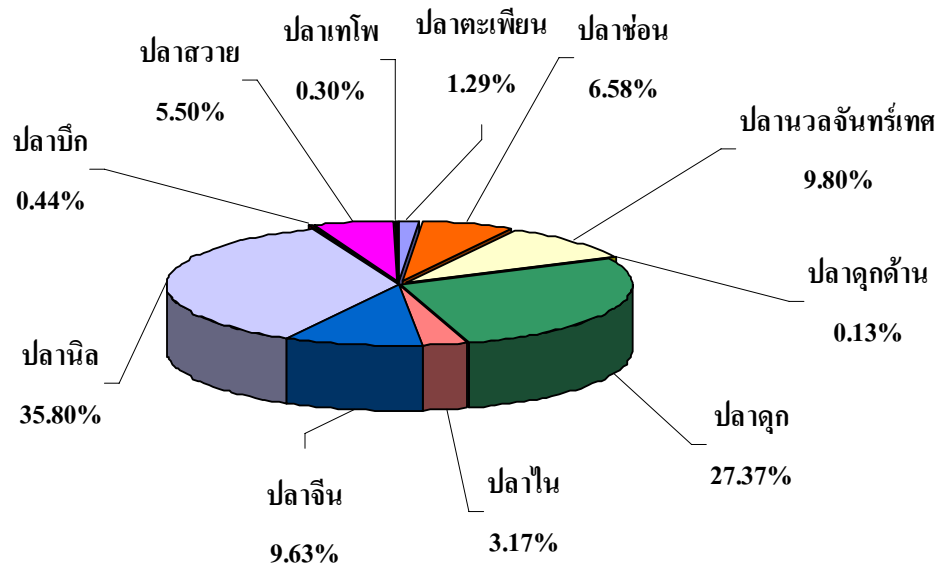
### 3.4 ผลผลิตจากการเพาะเลี้ยงสัตว์น้ำและแหล่งที่มา

ผลผลิตปลาน้ำจืดที่ได้จากการเพาะเลี้ยงสัตว์น้ำมีทั้งปลาต่างถิ่นและปลาประจำถิ่น ผลผลิตที่จำหน่ายส่วนใหญ่เป็นปลาต่างถิ่น ข้อมูลจากการสัมภาษณ์พบว่ามีชนิดปลาจากการเพาะเลี้ยงวางขายในตลาดน้อยกว่า 20 ชนิด ชนิดที่พบปริมาณมากในทั้งสามตลาด และเป็นปลาที่มีคุณค่าทางเศรษฐกิจสูง คือปลาคูกลูกผสม และปลานิล ซึ่งทั้งสองชนิดพบมีวางขายในตลาดตลอดทั้งปี สัดส่วนของผลผลิตของปลาทั้งสองกลุ่มนี้เป็น 34 และ 35.6 % ของผลผลิตปลาจากการเพาะเลี้ยงทั้งหมด นอกจากนี้ยังพบผลผลิตปลาพื้นเมืองแม่น้ำโขงจากการเลี้ยงในกระชัง ซึ่งลูกพันธุ์ปลาที่เกษตรกรนำมาเลี้ยงมาจากการรวบรวมลูกปลาในแม่น้ำโขง

ผลผลิตและแหล่งที่มาของปลาจากการเพาะเลี้ยง มีที่มาต่างกันแต่ละตลาดดังนี้

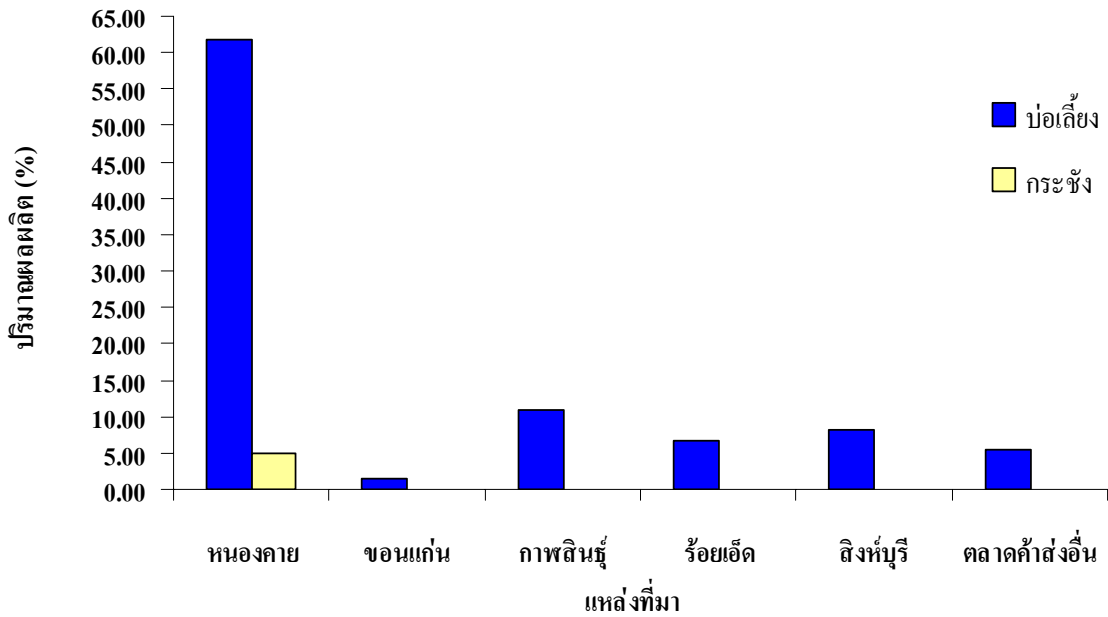
3.4.1 ตลาดท่าบ่อ ผลผลิตปลาจากการเพาะเลี้ยงสัตว์น้ำที่วางขาย มีจำนวน 11 ชนิด เป็นปลาต่างถิ่น 5 ชนิด ได้แก่ปลาคูกลูกผสม ปลานิล ปลาจีน ปลาอีตักเทศ และปลานวลจันทร์เทศ ปลาพื้นเมืองแม่น้ำโขง 4 ชนิด ได้แก่ ปลาตะเพียน ปลาสวาย ปลาบึก และ ปลาเทโพ และปลาประจำถิ่น 2 ชนิด ได้แก่ ปลาคูกด้าน และปลาช่อน ผลผลิตปลาส่วนใหญ่มาจากปลาต่างถิ่นคิดเป็น 85.76 % ของปริมาณปลาน้ำจืดจากการเลี้ยงทั้งหมด ขณะที่ปลาพื้นเมืองแม่น้ำโขงมีผลผลิตเป็น 7.53 % ของผลผลิตปลาน้ำจืดจากการเลี้ยงทั้งหมด ชนิดปลาที่พบมีปริมาณมากที่สุด ได้แก่ ปลานิล ปลาคูก และปลานวลจันทร์เทศ (รูปที่ 9) ปลาจีนที่พบจำหน่ายในตลาดท่าบ่อ มี 3 ชนิด ได้แก่ ปลาเก๋สดเงิน ปลาหัวโต และปลาถิ่นหญ้า โดยชนิดที่พบมากที่สุดคือ ปลาเก๋สดเงิน ในอำเภอท่าบ่อจะมีการแปรรูปปลาต้มโดยใช้ปลาเก๋สดเงินเป็นวัตถุดิบกันมาก ซึ่งเป็น

สินค้าแปรรูปสำคัญของชุมชนในอำเภอนี้ ส่วนการเลี้ยงปลาพื้นเมืองแม่น้ำโขง จะเลี้ยงในบ่อดิน ชนิดที่นิยมเลี้ยงได้แก่ ปลาตะเพียน และปลาสวาย



รูปที่ 9 ปริมาณของผลผลิตปลาจากการเพาะเลี้ยงในตลาดทำบ่อ ระหว่างเดือนธันวาคม 2546 ถึง เดือน กันยายน 2547

แหล่งที่มาของผลผลิตปลาจากการเพาะเลี้ยงในตลาดทำบ่อ ได้จากการเลี้ยงในบ่อดิน กระจัง และจากการนำเข้าจากตลาดค้าส่งอื่น ๆ โดยเฉพาะผลผลิตจากการเลี้ยงในบ่อดินจะมีปริมาณมากที่สุด ส่วนใหญ่มาจากในจังหวัดหนองคาย และบางส่วนมาจากการเลี้ยงในจังหวัดอื่น ๆ (รูปที่10) แต่ผลผลิตจากการเลี้ยงในกระจังพบปริมาณน้อย แหล่งที่มาของผลผลิตปลานิลส่วนใหญ่ได้จากการเลี้ยงในบ่อดิน บริเวณตำบลเวียงคุกและตำบลปะโค ในอำเภอเมือง และจากการเลี้ยงในอำเภอทำบ่อ ซึ่งนิยมเลี้ยงแบบผสมผสาน โดยผลผลิตจากการเลี้ยงในบ่อเป็น 84.77% ของปริมาณปลานิลจากการเพาะเลี้ยงทั้งหมด ส่วนผลผลิตจากการเลี้ยงในกระจังพบเพียง 15.22% ซึ่งส่วนใหญ่เลี้ยงในแม่น้ำโขง ผลผลิตปลาดุกได้จากการเลี้ยงในบ่อในจังหวัดกาฬสินธุ์ ร้อยเอ็ด สิบห้บุรี ขอนแก่น หนองคาย และรับจากตลาดค้าส่งอื่น ส่วนมากผลผลิตปลาดุกที่เข้าสู่ตลาดมาจากจังหวัดกาฬสินธุ์ คิดเป็น 37.96 % ของปริมาณปลาดุกจากการเพาะเลี้ยงทั้งหมด แต่ผลผลิตจากหนองคายพบเพียง 3.38 % ปลานวลจันทร์เทศ และปลาจิ้นได้จากบ่อเลี้ยงผสมผสาน บริเวณตำบลเวียงคุก ตำบลปะโค ในอำเภอเมือง และบ่อเลี้ยงบ้านโคกป่ายาง ในอำเภอทำบ่อ ผลผลิตปลาช่อนส่วนใหญ่มาจากตลาดค้าส่งในเขตภาคกลาง เช่น จังหวัดสิงห์บุรี อ่างทอง มีบางส่วนมาจากการเลี้ยงในจังหวัดหนองคาย กาฬสินธุ์ ร้อยเอ็ด และขอนแก่น ส่วนปลาพื้นเมืองแม่น้ำโขงทุกชนิดได้จากการเลี้ยงในบ่อดิน บริเวณอำเภอทำบ่อ

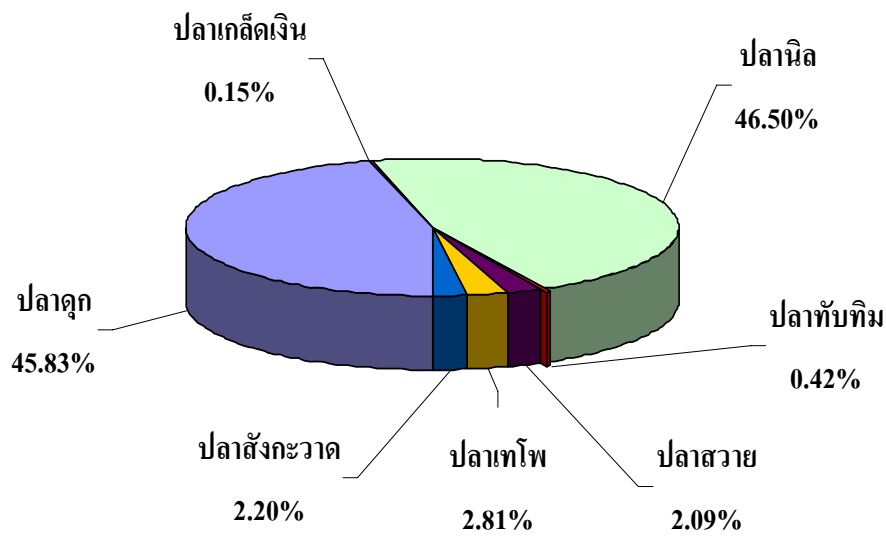


รูปที่ 10 ปริมาณของผลผลิตปลาจากการเพาะเลี้ยงในตลาดทำบ่อแยกตามแหล่งที่มาของสินค้า ระหว่างเดือนธันวาคม 2546 ถึง เดือนกันยายน 2547

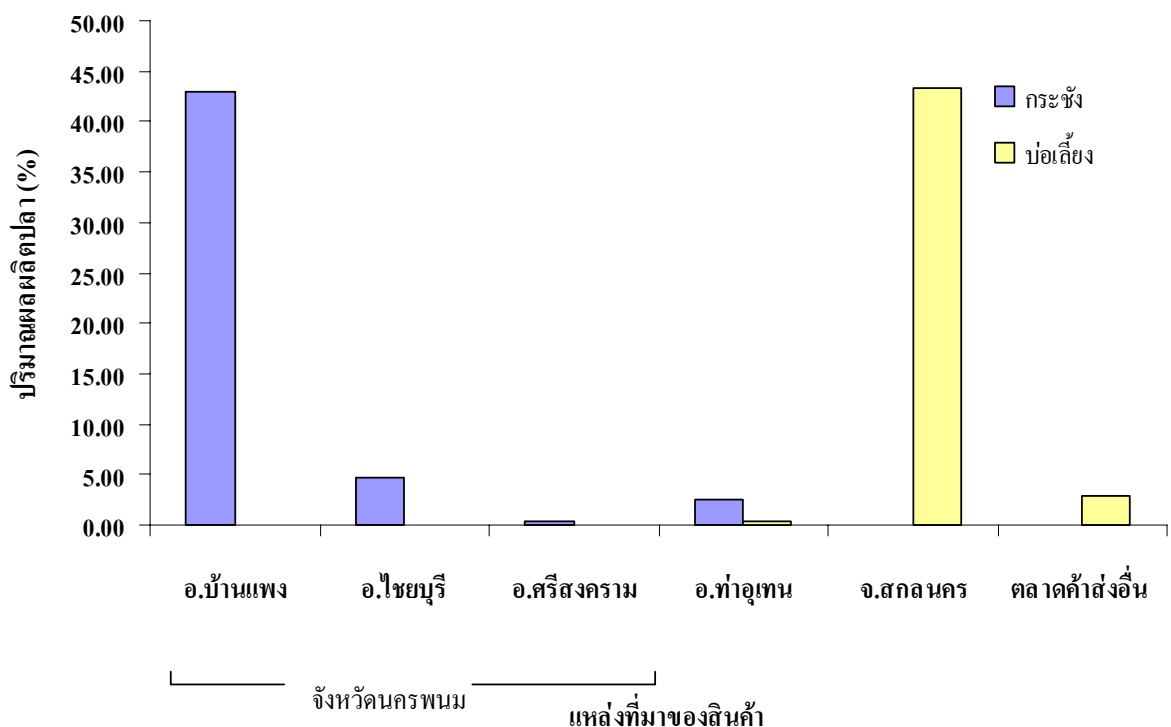
3.4.2 ตลาดศรีสงคราม ผลผลิตปลาจากการเพาะเลี้ยงสัตว์น้ำที่วางขาย มีจำนวน 16 ชนิด เป็นปลาต่างถิ่น 4 ชนิด ได้แก่ปลาดุกลูกผสม ปลาเกล็ดเงิน ปลานิล และปลาทับทิม ปลาพื้นเมืองแม่น้ำโขง 3 ชนิด ได้แก่ ปลาสาวย ปลาเทโพ และปลาสังกะวาด โดยผลผลิตส่วนใหญ่มาจากปลาต่างถิ่น ร้อยละ 92.90 ส่วนปลาพื้นเมืองแม่น้ำโขงมีผลผลิต 7.10 % ของผลผลิตปลาน้ำจืดจากการเพาะเลี้ยงทั้งหมดในตลาดศรีสงคราม ชนิดที่พบว่ามีปริมาณผลผลิตเข้าสู่ตลาดศรีสงครามมากที่สุด ได้แก่ ปลานิล และ ปลาดุกลูกผสม ส่วนปลาพื้นเมืองในกระชังในแม่น้ำโขง ชนิดที่นิยมเลี้ยงได้แก่ ปลาสาวย ปลาเทโพ และปลาสังกะวาด (รูปที่ 11)

แหล่งที่มาของผลผลิตปลาจากการเพาะเลี้ยง ได้จากการเลี้ยงในบ่อดิน กระชัง และจากการนำเข้าจากตลาดค้าส่งอื่น ปลาดุก ได้จากการเลี้ยงในบ่อ ส่วนปลานิล และปลาพื้นเมืองแม่น้ำโขง ได้จากการเลี้ยงในกระชัง ส่วนปลาที่นำเข้าจากตลาดค้าส่งอื่น ๆ ได้แก่ ปลาสาวย ปลาดุก และปลาเกล็ดเงิน แหล่งที่มาของผลผลิตปลาดุก มาจากจังหวัดสกลนคร อำเภอน้ำอูเทิน จังหวัดนครพนม และตลาดค้าส่ง โดยมาจากจังหวัดสกลนครมากที่สุด ถึง 97.56 % และจากตลาดค้าส่งอื่น ๆ 26.88 % ปลานิลแหล่งที่มาได้จากการเลี้ยงในกระชังในแม่น้ำโขง ผลผลิตจากอำเภอบ้านแพง มีปริมาณปลาเข้าสู่ตลาดศรีสงครามมากที่สุด เป็น 95.04 % ของปริมาณปลานิลจากการเพาะเลี้ยงทั้งหมด ทั้งที่อยู่ห่างจากอำเภศรีสงครามมากกว่าอำเภอน้ำอูเทิน และอำเภไชยบุรี (รูปที่...) ส่วนปลาพื้นเมืองแม่น้ำโขงนิยมเลี้ยงในกระชังในแม่น้ำโขง บริเวณอำเภไชยบุรี และ อำเภอน้ำอูเทิน โดยมีการเลี้ยงในแม่น้ำสงคราม อำเภศรีสงครามบ้างแต่ในปริมาณน้อย ซึ่งผลผลิตส่วนใหญ่ของปลากลุ่มนี้มาจากอำเภอน้ำอูเทิน 36.86 % ของปริมาณปลาพื้นเมืองแม่น้ำโขงในตลาดศรี

สงคราม อำเภอไชยบุรี 29.49 % จากตลาดค้าส่งอื่น ๆ 29.49 % และในอำเภอศรีสงคราม 4.16 % ซึ่งผลผลิตปลาจากการเพาะเลี้ยงที่ได้จากอำเภอศรีสงคราม มีเฉพาะปลาพื้นเมืองแม่น้ำโขงเท่านั้น

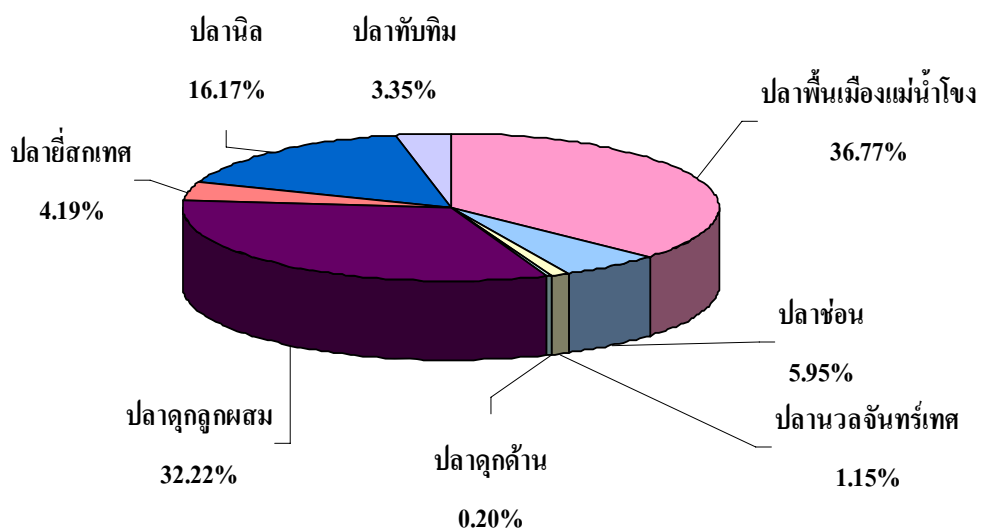


รูปที่ 11 ปริมาณของผลผลิตปลาจากการเพาะเลี้ยงในตลาดศรีสงคราม ระหว่างเดือนธันวาคม 2546 ถึง เดือนกันยายน 2547



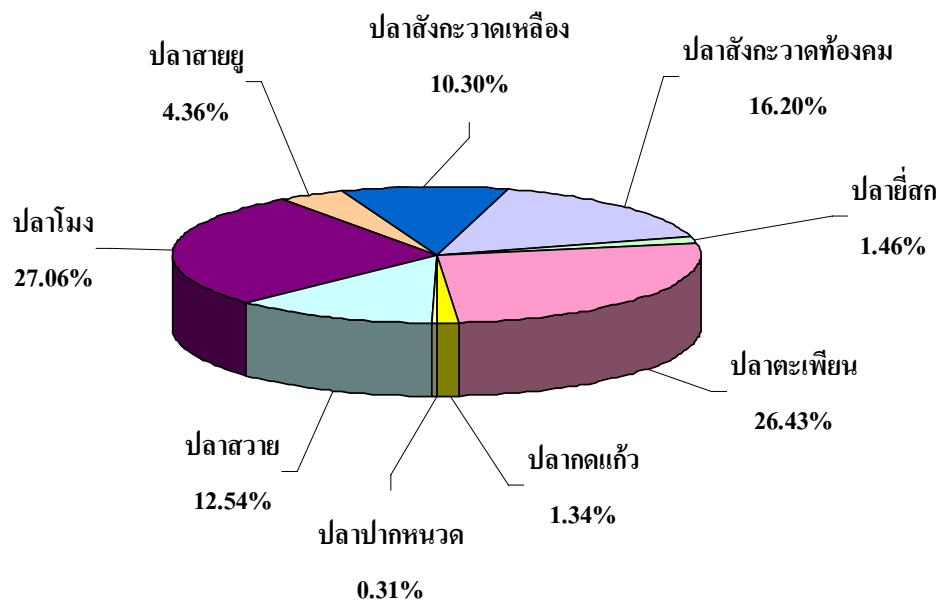
รูปที่ 12 ปริมาณของผลผลิตปลาจากการเพาะเลี้ยงในตลาดศรีสงครามแยกตามแหล่งที่มาของสินค้า ระหว่างเดือนธันวาคม 2546 ถึง เดือนกันยายน 2547

3.4.3 ตลาดทำอุเทน ผลผลิตปลาจากการเพาะเลี้ยงสัตว์น้ำที่วางขาย มีจำนวน 16 ชนิด เป็นปลาต่างถิ่น 5 ชนิด ได้แก่ ปลาตุ๊กตุ๊กผสม ปลานิล ปลาทับทิม ปลาชี่สกเทศ และปลานวลจันทร์เทศ ปลาพื้นเมืองแม่น้ำโขง 9 ชนิด ได้แก่ ปลาตะเพียน ปลากดแก้ว ปลาปากหนด ปลาสวาย ปลาโพง ปลาสาวยู ปลาสังกะวาดเหลือง ปลาสังกะวาดทองคม และ ปลาชี่สก และปลาประจำถิ่น 2 ชนิด ได้แก่ ปลาตุ๊กด้าน และปลาช่อน โดยผลผลิตส่วนใหญ่มาจากปลาต่างถิ่น มีปริมาณ 57.08 % ของผลผลิตปลาน้ำจืดจากการเพาะเลี้ยงทั้งหมด ส่วนปลาพื้นเมืองแม่น้ำโขงมีผลผลิตเป็น 36.76 % ของผลผลิตปลาน้ำจืดจากการเพาะเลี้ยงทั้งหมด ชนิดที่พบว่ามีปริมาณผลผลิตเข้าสู่ตลาดทำอุเทนมากที่สุด ได้แก่ ปลาตุ๊ก ปลาปลานิล และปลาตะเพียน (รูปที่...) การเลี้ยงปลาพื้นเมืองแม่น้ำโขงในกระชัง ชนิดที่นิยมเลี้ยง ได้แก่ ปลาโพง ปลาสาวยู ปลาสังกะวาด และปลาเทโพ ปลากลุ่มนี้มีราคาสูง เพราะประชาชนนิยมบริโภค (รูปที่...) สำหรับพันธุ์ปลาที่เกษตรกรนำมาเลี้ยงนั้นได้จากการรวบรวมลูกปลาในแม่น้ำโขงบริเวณนี้



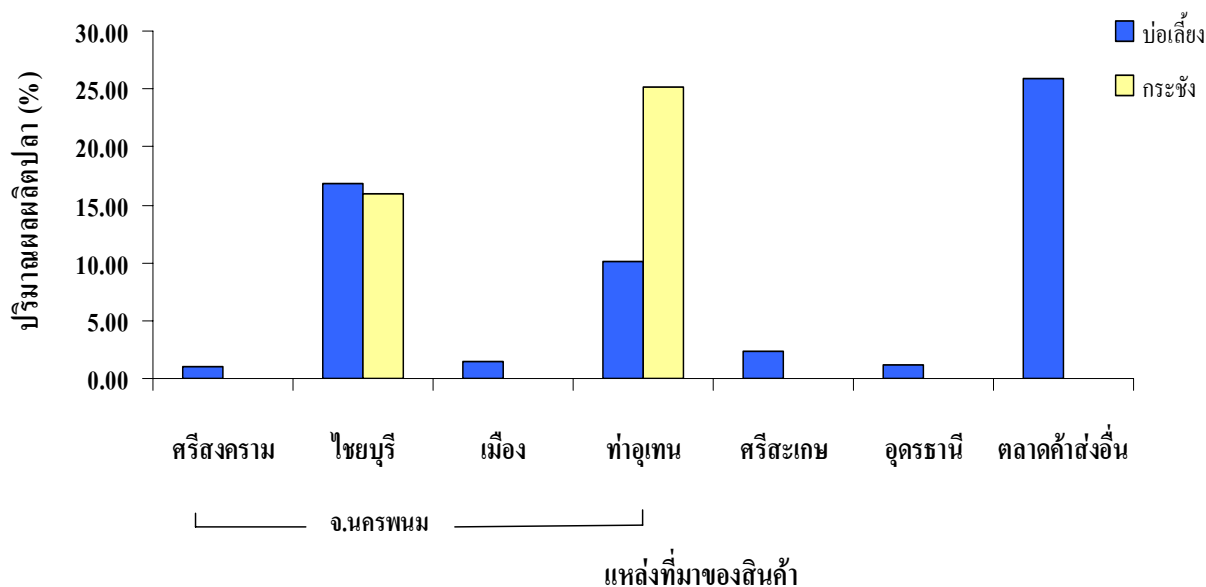
รูปที่ 13 ปริมาณของผลผลิตปลาจากการเพาะเลี้ยงในตลาดทำอุเทนแยกตามชนิดระหว่างเดือนธันวาคม 2546 ถึง เดือนกันยายน 2547





รูปที่ 14 ปริมาณของผลผลิตปลาพื้นเมืองแม่น้ำโขงจากการเพาะเลี้ยงในตลาดท่าอุเทนระหว่างเดือนธันวาคม 2546 ถึง เดือนกันยายน 2547

แหล่งที่มาของผลผลิตปลาจากการเพาะเลี้ยง ได้จากการเลี้ยงในบ่อดิน กระจก และจากการนำเข้าจากตลาดค้าส่งอื่น โดยผลผลิตจากการเลี้ยงในบ่อดินพบในปริมาณมากที่สุด ซึ่งมีค่าใกล้เคียงกับผลผลิตปลาจากการเลี้ยงในกระจก (รูปที่ 15) แหล่งที่มาของผลผลิตปลาดุก และ ปลาตะเพียน ได้จากการเลี้ยงในบ่อดิน ส่วนปลานิล และปลาพื้นเมืองแม่น้ำโขง ได้จากการเลี้ยงในกระจก ส่วนปลาช่อนได้จากการเลี้ยงในบ่อดินในจังหวัดอื่นๆ เช่น จังหวัดอุดรธานี และศรีสะเกษ ผลผลิตปลาดุกได้จากการเลี้ยงใน อำเภอศรีสงคราม อำเภอไชยบุรี และอำเภอท่าอุเทน จังหวัดนครพนม จังหวัดอุดรธานี และจากตลาดค้าส่งอื่น ส่วนใหญ่มาจากอำเภอไชยบุรี คิดเป็น 48.03 % ของผลผลิตปลาดุกทั้งหมดที่ได้จากการเพาะเลี้ยง และจากตลาดค้าส่งอื่น 26.88 % ปลานิลส่วนมากมาจากการเลี้ยงในอำเภอไชยบุรี 62.5 % ซึ่งเลี้ยงในกระจกในแม่น้ำโขงและสงคราม และจากอำเภอท่าอุเทน มีผลผลิต 37.5 % ซึ่งมาจากการเลี้ยงในแม่น้ำโขงเท่านั้น ปลาตะเพียนได้จากการเลี้ยงในบ่อดินบริเวณอำเภอท่าอุเทน อำเภอไชยบุรี และจากตลาดค้าส่งอื่น ส่วนใหญ่มาจากตลาดค้าส่งโดยมีผลผลิตเป็น 63.95 % ของปริมาณปลาตะเพียนทั้งหมดที่ได้จากการเพาะเลี้ยง ซึ่งจากการเลี้ยงในอำเภอท่าอุเทนพบเพียง 33.67 %



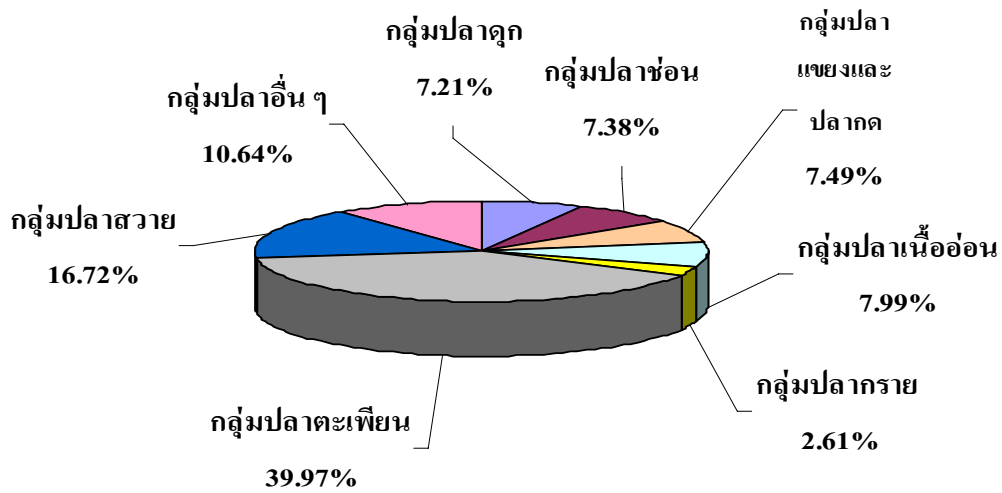
รูปที่ 15 ปริมาณของผลผลิตปลาจากการเพาะเลี้ยงในตลาดท่าอุเทนตามแหล่งที่มาของสินค้า ระหว่างเดือน ธันวาคม 2546 ถึง เดือนกันยายน 2547

### 3.5 ผลผลิตที่ได้จากการจับสัตว์น้ำตามแหล่งน้ำธรรมชาติ

ผลผลิตปลาจากการจับจากแหล่งน้ำธรรมชาติที่มีขายในตลาดส่วนใหญ่เป็นปลาพื้นเมือง มีสัดส่วนเกือบครึ่งของปริมาณปลาที่ขายในตลาด ผลผลิตส่วนนี้ได้จากแม่น้ำโขง ๓ ตลาด หรือแหล่งน้ำอื่น ๆ ภายในจังหวัด ชนิดปลาจากการจับที่วางขายในทั้ง 3 ตลาดมีประมาณ 80 ชนิด และพบว่ามีอยู่ 15 ชนิดที่มีการนำมาจำหน่ายอย่างสม่ำเสมอ และมีปริมาณที่ไม่แตกต่างกันมากนัก ชนิดปลาที่พบปริมาณมากและมีมูลค่าทางเศรษฐกิจได้แก่ กลุ่มปลากด กลุ่มปลากราย และกลุ่มปลาเนื้ออ่อน ซึ่งมีปริมาณร้อยละ 34.1 ของผลผลิตทั้งหมดของปลาธรรมชาติ โดยเฉพาะกลุ่มปลาเนื้ออ่อน ซึ่งเป็นปลาที่มีมูลค่าและเป็นที่ต้องการของผู้บริโภคสูง

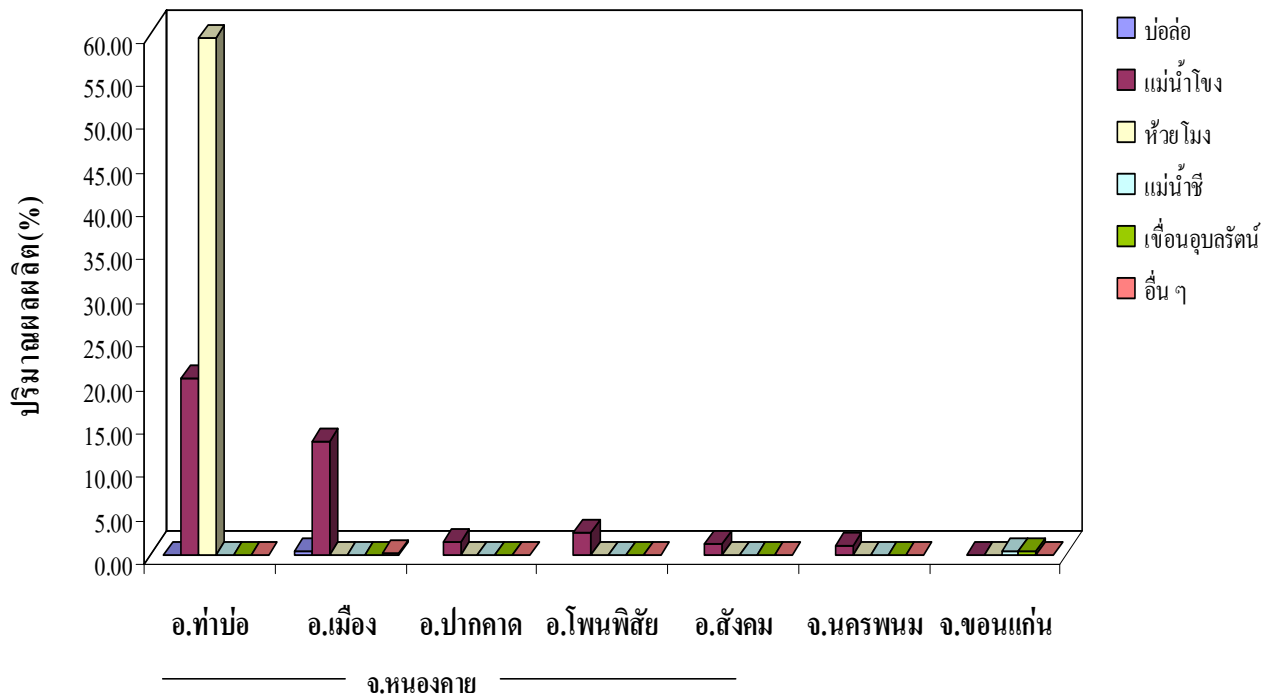
ผลผลิตและแหล่งที่มาของปลาจากการจับ มีที่มาต่างกันแต่ละตลาดดังนี้

3.5.1 ตลาดท่าบ่อ พบปลาจากการจับที่วางจำหน่ายในตลาดท่าบ่อ จำนวน 55 ชนิด เป็นปลาพื้นเมืองแม่น้ำโขง 41 ชนิด ปลาต่างถิ่น 5 ชนิด ได้แก่ ปลาไน ปลาช่อน ปลาหมอ ปลาไหล ปลาชิวหางแดง ปลาสลิด และปลาชะโด ปลาที่พบวางจำหน่ายมาก ได้แก่ กลุ่มปลาตะเพียน ร้อยละ 39.97 ซึ่งพบทั้งสิ้น 16 ชนิด ๆ ที่พบมากได้แก่ ปลาสวาย ปลาช่อน ปลาตะเพียน เป็นต้น กลุ่มปลาสวาย พบร้อยละ 16.72 พบทั้งสิ้น 6 ชนิด ได้แก่ ปลาช่อน ปลาเทโพ ปลาสวาย ปลาสวายหนู ปลาสังกะวาดเหลือง และ ปลาสังกะวาดทองคม กลุ่มปลาเนื้ออ่อน พบร้อยละ 7.99 มีทั้งสิ้น 6 ชนิด ได้แก่ ปลาสะงั่ว ปลาเค้าขาว ปลานางแดง ปลาน้ำเงิน ปลาชะโอน และ ปลาปึกไก่



รูปที่ 16 ปริมาณของผลผลิตปลาจากการจับที่วางขายในตลาดท่าบ่อ ระหว่างเดือนธันวาคม 2546 ถึง เดือนกันยายน 2547

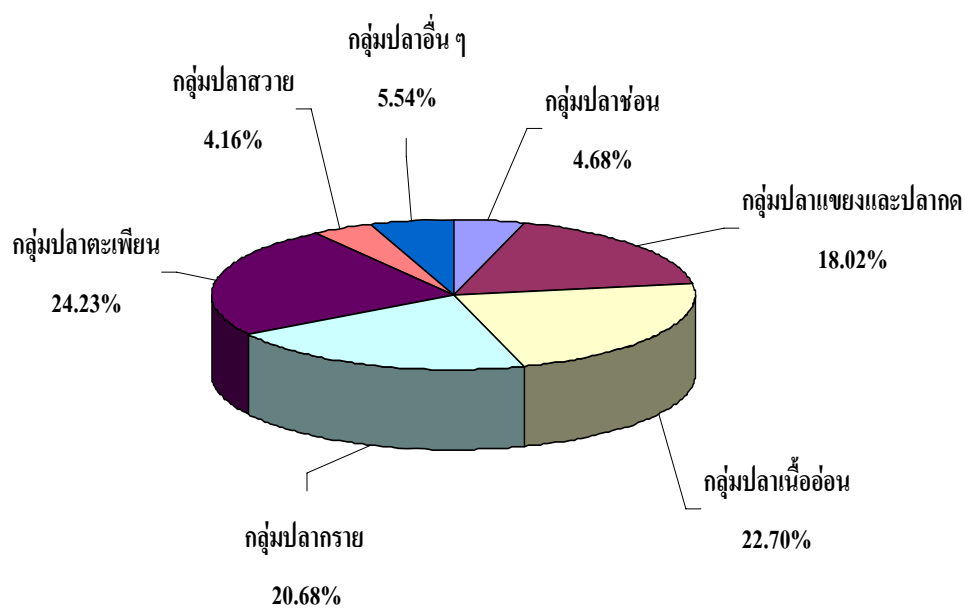
แหล่งที่มาของผลผลิตปลาจากการจับที่วางขายในตลาดท่าบ่อส่วนใหญ่ได้จากห้วยโงง และแม่น้ำโขง ห้วยโงงเป็นแหล่งน้ำขนาดใหญ่ และเป็นสาขาของแม่น้ำโขง มีพื้นที่ครอบคลุม 2 อำเภอ คือ อำเภอท่าบ่อและศรีเชียงใหม่ จังหวัดหนองคาย โดยพื้นที่ส่วนใหญ่ตั้งอยู่ในอำเภอท่าบ่อ ผลผลิตปลาจากห้วยโงง คิดเป็นร้อยละ 59.36 ของผลผลิตปลาน้ำจืดจากการจับทั้งหมดที่วางขายในตลาดท่าบ่อ ส่วนผลผลิตจากแม่น้ำโขงเป็น ร้อยละ 39.42 ของผลผลิตปลาน้ำจืดจากการจับทั้งหมด ซึ่งผลผลิตจากแม่น้ำโขงมาจากหลายอำเภอในจังหวัดหนองคาย ได้แก่ อำเภอท่าบ่อ อำเภอเมือง อำเภอโพนพิสัย และอำเภอสังคม รวมถึงมาจากอำเภอไชยบุรี จังหวัดนครพนมด้วย แหล่งที่มาอื่น ๆ เช่น บ่อต่อ ในอำเภอท่าบ่อ อ่างเก็บน้ำเขื่อนอุบลรัตน์ และแม่น้ำชี ในจังหวัดขอนแก่น



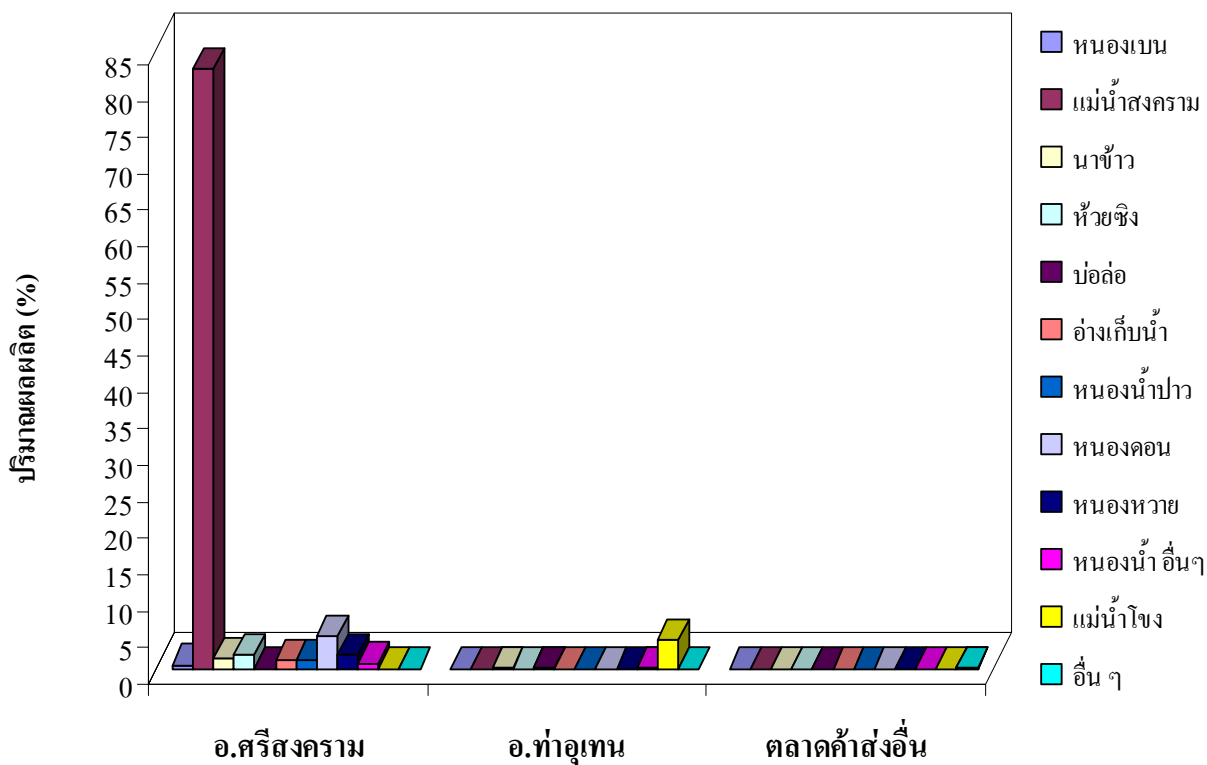
รูปที่ .... ปริมาณของผลผลิตปลาจากการจับจากแหล่งน้ำธรรมชาติในตลาดท่าบ่อ จากแหล่งจับสัตว์น้ำต่าง ๆ ระหว่างเดือนธันวาคม 2546 ถึง เดือนกันยายน 2547

3.5.2 ตลาดศรีสงคราม พบปลาจากการจับวางขายในตลาดศรีสงคราม จำนวน 46 ชนิด เป็นปลาต่างถิ่น 1 ชนิด ได้แก่ ปลาไน ปลาประจำถิ่น 7 ชนิด ได้แก่ ปลาดุก ปลาช่อน ปลาน้ำจืด ปลาหมอ ปลาไหล และปลาชะโด ปลาพื้นเมืองแม่น้ำโขง 38 ชนิด กลุ่มปลาที่พบวางขายปริมาณมาก ได้แก่ กลุ่มปลาตะเพียน ร้อยละ 24.23 พบทั้งสิ้น 11 ชนิด ๆ ที่พบมากได้แก่ ปลาเก๋า ปลาตะเพียน ปลาสร้อยนกเขา ปลากระสูบ เป็นต้น กลุ่มปลาเนื้ออ่อน ร้อยละ 22.70 พบทั้งสิ้น 9 ชนิด ได้แก่ ปลาเค้าขาว ปลาน้ำเงิน ปลาสะงั่ว ปลาชะโอน ปลาเค้าดำ ปลาคางเบื่อน และ ปลานางแดง กลุ่มปลากราย ร้อยละ 20.68 พบทั้งสิ้น 2 ชนิด ๆ ที่พบมากได้แก่ ปลากราย และปลาตลาด ตามลำดับ (รูปที่ 17)

แหล่งที่มาของสัตว์น้ำที่จำหน่ายในตลาด เนื่องจากสภาพพื้นที่ของตลาดศรีสงครามอยู่ใกล้แหล่งน้ำขนาดใหญ่ คือ แม่น้ำสงคราม อีกทั้งเป็นพื้นที่น้ำท่วมที่อุดมสมบูรณ์ มีหนองน้ำใหญ่เล็กล้อมรอบ ทำให้ผลผลิตส่วนใหญ่ในตลาดศรีสงครามได้จากการจับจากแม่น้ำสงครามและแหล่งน้ำในอำเภอศรีสงคราม เช่น ห้วยซิง หนองเบน หนองดอน เป็นต้น โดยเฉพาะผลผลิตจากแม่น้ำสงครามคิดเป็นร้อยละ 82.41 ของผลผลิตปลาน้ำจืดจากการจับทั้งหมดที่พบในตลาดศรีสงคราม ส่วนผลผลิตจากแม่น้ำโขงซึ่งนำมาจากอำเภอท่าอุเทน มีเพียงร้อยละ 3.89 ของผลผลิตปลาน้ำจืดจากการจับทั้งหมด แหล่งที่มาอื่น ๆ เช่น บ่อล่อ และนาข้าว พบเป็นส่วนน้อยซึ่งได้จากพื้นที่อำเภอศรีสงครามและท่าอุเทน (รูปที่ 18)

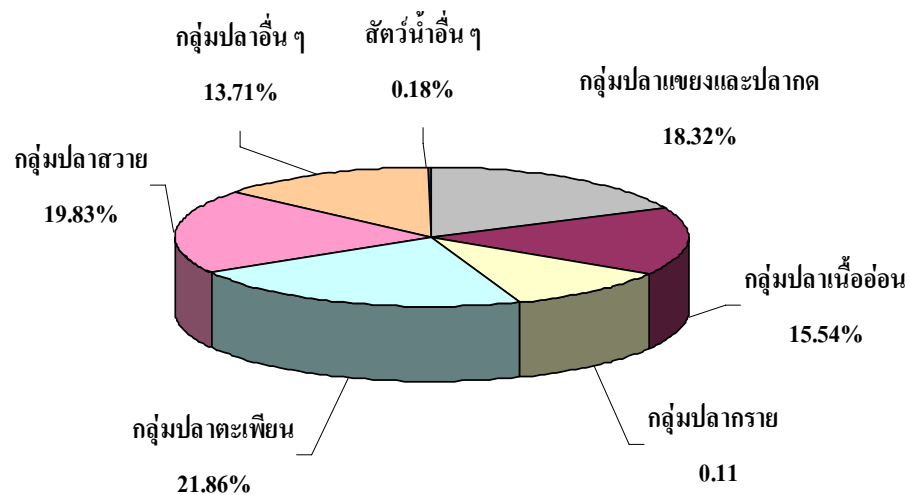


รูปที่ 17 ปริมาณของผลผลิตปลาจากการจับที่ขายในตลาดศรีสงคราม ระหว่างเดือนธันวาคม 2546 ถึง เดือนกันยายน 2547



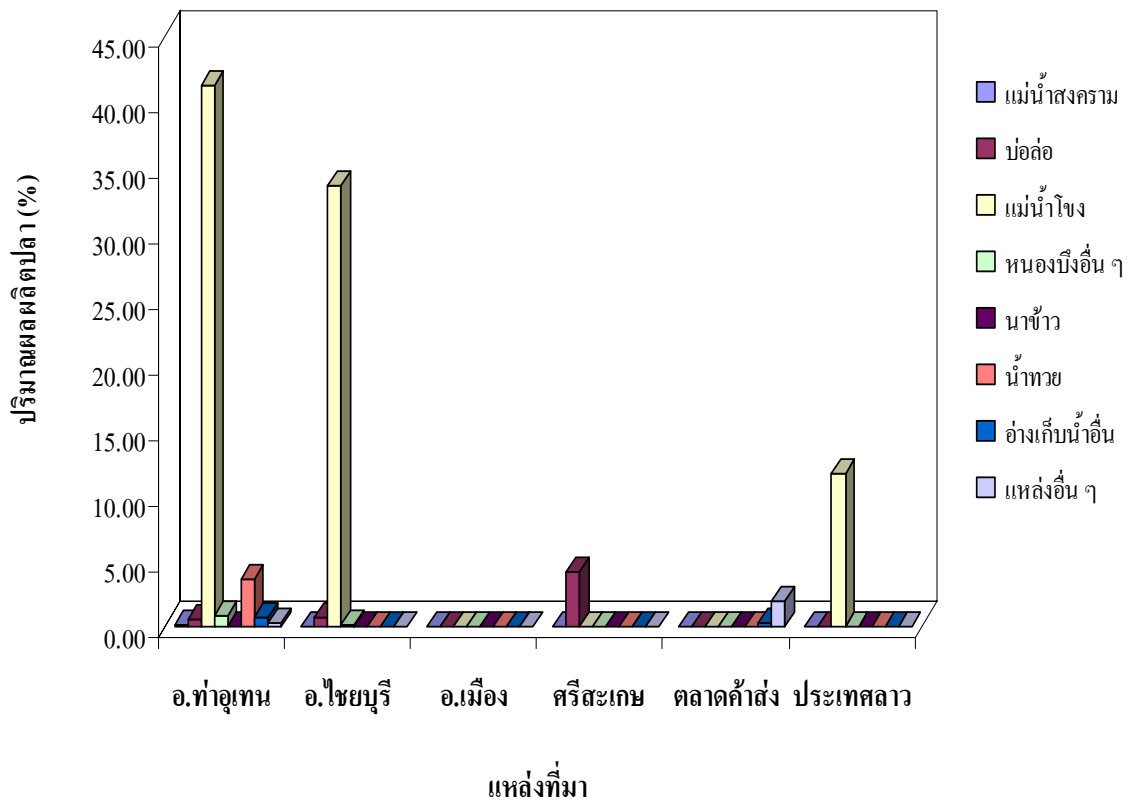
รูปที่ 18 ปริมาณของผลผลิตปลาจากการจับจากแหล่งน้ำธรรมชาติในตลาดศรีสงคราม จากแหล่งจับสัตว์น้ำต่าง ๆ ระหว่างเดือนธันวาคม 2546 ถึง เดือนกันยายน 2547

3.5.3 ตลาดทำอุเทน พบปลาจากการจับที่มีขายในตลาดทำอุเทน จำนวน 47 ชนิด เป็นปลาต่างถิ่น 2 ชนิด ได้แก่ ปลาไน และปลานิล ปลาประจำถิ่น 7 ชนิด ได้แก่ ปลาดุก ปลาช่อน ปลานู ปลากริม ปลาไหล และปลาชะโด ปลาพื้นเมืองแม่น้ำโขง 38 ชนิด ได้แก่ ปลากด ปลาเนื้ออ่อน ปลาทราย ปลาการค้า เป็นต้น ส่วนสัตว์น้ำจืดอื่น ๆ ที่ได้จากการจับจากแหล่งน้ำ พบ 2 ชนิด คือ กุ้งฝอย และตะพานน้ำ ปลาที่พบวางจำหน่ายมาก ได้แก่ กลุ่มปลาตะเพียน ร้อยละ 21.86 มีทั้งสิ้น 14 ชนิด ๆ ที่พบมากได้แก่ ปลาการค้า ปลาตะเพียน ปลาตะโกก ปลากระสูบ เป็นต้น กลุ่มปลาสวาย ร้อยละ 19.83 พบทั้งสิ้น 6 ชนิด ได้แก่ ปลาสังกะวาดท้องคม ปลาสวายหนู ปลาสายู ปลาโม่ ปลาสังกะวาดเหลือง และ ปลาเทโพ กลุ่มปลาเนื้ออ่อน ร้อยละ 15.54 มีทั้งสิ้น 4 ชนิด เช่น ปลาสะงัว ปลาเค้าขาว ปลาคางเบื่อน และปลาปึกไก่ กลุ่มปลากดและปลาแขยง ร้อยละ 18.32 มีทั้งสิ้น 3 ชนิด ได้แก่ ปลากดเหลือง ปลากดแก้ว ปลาแขยงข้างลาย



รูปที่ 19 ปริมาณของผลผลิตปลาจากการจับที่ขายในตลาดทำอุเทน ระหว่างเดือนธันวาคม 2546 ถึง เดือนกันยายน 2547

แหล่งที่มา ผลผลิตส่วนใหญ่ได้จากการจับจากแม่น้ำโขง ในอำเภอไชยบุรี และทำอุเทน ผลผลิตปลาพื้นเมืองน้ำโขงบางส่วนได้จากชาวประมงในประเทศลาวนำมาขายให้ผู้ค้าปลีกที่ตลาดทำอุเทน คิดเป็นร้อยละ 11.70 ของผลผลิตปลาจากการจับทั้งหมด ส่วนแหล่งที่มาอื่น ๆ ของสัตว์น้ำที่ได้จากการจับ ได้แก่ บ่อล่อ แม่น้ำทวย แม่น้ำสงคราม อ่างเก็บน้ำ และหนองน้ำบริเวณใกล้เคียงอำเภอทำอุเทน และจากตลาดค้าส่งอื่น ปลาที่รับมาจากตลาดค้าส่งอื่น ๆ ได้แก่ ปลาชิวแก้ว และกลุ่มปลาตะเพียน ส่วนผลผลิตจากบ่อล่อส่วนใหญ่มาจากจังหวัดศรีสะเกษ



รูปที่ 20 ปริมาณของผลผลิตปลาจากการจับจากแหล่งน้ำธรรมชาติในตลาดท่าอุเทน จากแหล่งจับสัตว์น้ำต่าง ๆ ระหว่างเดือนธันวาคม 2546 ถึง เดือนกันยายน 2547

#### 4. การสำรวจโดยการจดบันทึกของผู้ค้าปลีก

จากการสำรวจโดยการจดบันทึกของผู้ค้าปลีกจำนวน 11 คน บันทึกการขายปลีกรายวันตลอดทั้งปีทำการสำรวจ ในการจดบันทึกมีการบันทึกด้านปริมาณการขายปลาน้ำจืด ราคาขาย และแหล่งที่มาของปลาในแต่ละวัน ผู้ค้าปลีกส่วนใหญ่ดำเนินกิจกรรมการขายสัตว์น้ำจืดเกือบตลอดปี จากสมุดจดบันทึกของผู้ค้าจำนวน 10 คน มีวันที่ไม่ได้จำหน่ายปลาในรอบปีอยู่ระหว่าง 0-30 เปอร์เซ็นต์ จากผลรวมเฉลี่ยของปริมาณการขายปลาน้ำจืดในแต่ละวัน (ตารางที่ 6) พบว่าผู้ค้าปลีกส่วนมากขายสัตว์น้ำจืดในแต่ละวันไม่เกิน 100 กิโลกรัม มีการขายสัตว์น้ำในปริมาณมากที่ตลาดศรีสงครามโดยมีค่าเฉลี่ยการขายของผู้ค้า  $73.15 \pm 150.77$  กิโลกรัมต่อคนต่อวัน ซึ่งมีปริมาณสูงกว่าตลาดท่าอุเทนและตลาดท่าบ่อ

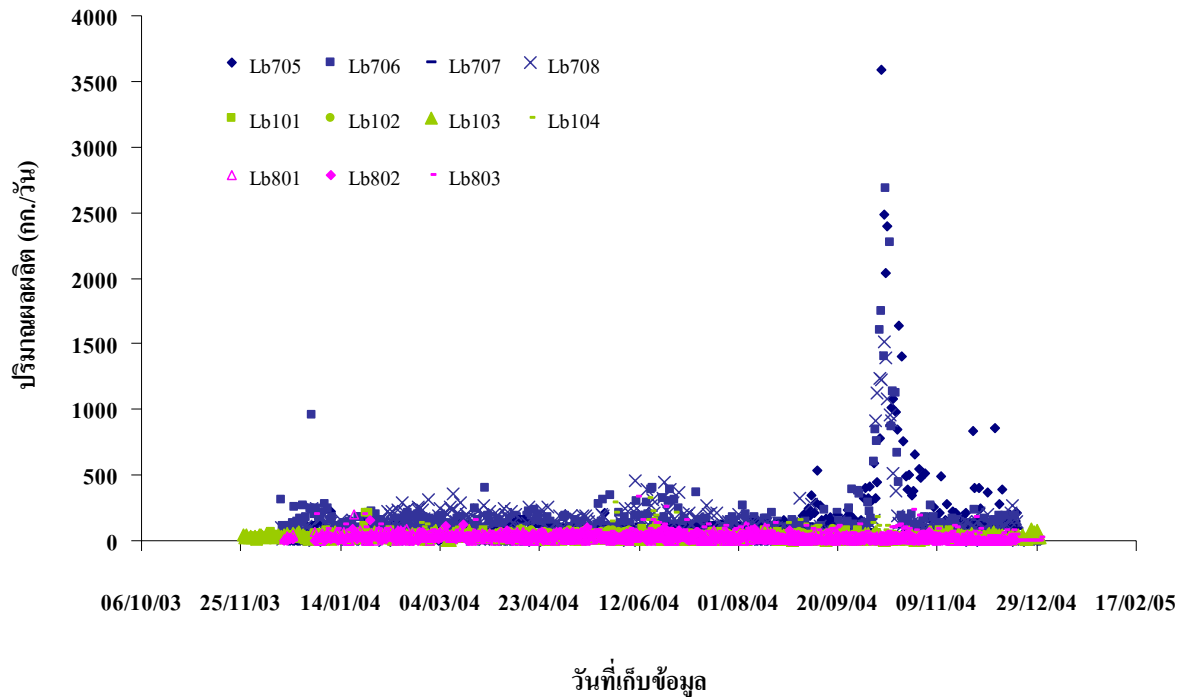
ข้อมูลจากผู้ค้าปลาแสดงให้เห็นปริมาณการเปลี่ยนแปลงของสัตว์น้ำจืดที่จำหน่ายในแต่ละวันในรอบปี สำหรับตลาดศรีสงครามและตลาดท่าอุเทนมีความแตกต่างของปริมาณการขายผลผลิตคล้ายคลึงกันคือ เดือนมิถุนายนมีปริมาณการขายผลผลิตมากกว่าเดือนตุลาคมเล็กน้อย และพบว่าทั้งสามตลาดมีปริมาณการขายสูงสุดอยู่ 3 ช่วงในรอบปี ได้แก่ ในช่วงต้นฤดูฝนราวเดือนมิถุนายน เดือนตุลาคม และระหว่างเดือนธันวาคม-มกราคม (รูปที่ 21) แม้ว่าการสำรวจเก็บข้อมูลตลาดสัตว์น้ำครั้งนี้มีแนวทางสำรวจเดียวกับที่ศึกษาในกรุงเทพมหานคร ประเทศกัมพูชา แต่ผลที่ได้มีความแตกต่างกันในด้านของผลผลิตทางการประมงโดยเฉพาะปริมาณผลผลิตปลาน้ำจืดที่มีความแตกต่างกันมาก โดยในตลาดท้องถิ่นของไทย พบว่าปริมาณผลผลิตปลา

น้ำจืดจากการจับจากธรรมชาติที่เข้าสู่ตลาดมีความแตกต่างกันแต่ละช่วงฤดูกาล ซึ่งวัตถุประสงค์ในการศึกษาครั้งนี้เพื่อทดสอบระบบการเก็บข้อมูลการติดตามการเปลี่ยนแปลงของปริมาณผลผลิตและการกำหนดช่วงเวลาเก็บข้อมูลให้เหมาะสมเพื่อการติดตามปริมาณการขายผลผลิตปลาในระยะยาว

ตารางที่ 6 ผลการสำรวจปริมาณผลผลิตสัตว์น้ำจืดที่จำหน่ายในทั้ง 3 ตลาดระหว่าง เดือนธันวาคม 2546- ธันวาคม 2547

ตลาด	รหัสผู้ค้า	จำนวนวันที่ จับบันทึก	จำนวนวันที่ ขายปลา	จำนวนวันที่ ไม่ได้ขายปลา	น้ำหนัก (กก./วัน)			มูลค่า	
					ค่าเฉลี่ย	ค่าเบี่ยงเบนมาตรฐาน	ค่ากลาง	บาท	(US\$)
ท่าบ่อ	Lb101	366	337	8	31.3	22.20	28.40	1,241,860	32,681
ท่าบ่อ	Lb102	304	252	17	37.7	1.82	40.00	774,345	20,377
ท่าบ่อ	Lb103	371	365	2	31.6	17.72	28.90	1,547,563	40,725
ท่าบ่อ	Lb104	282	268	5	39.81	41.88	27.80	417,391	10,984
ตลาดศรีสงคราม	Lb705	365	310	15	131.71	337.52	24.30	2,959,321	77,877
ตลาดศรีสงคราม	Lb706	371	356	4	175.31	251.66	125.30	4,010,520	105,540
ตลาดศรีสงคราม	Lb707	369	368	0	78.6	30.08	70.00	1,583,430	41,669
ตลาดศรีสงคราม	Lb708	372	367	1	158.78	177.30	126.45	2,968,962	78,131
ตลาดท่าอุเทน	Lb801	355	298	16	27.12	23.25	22.10	780,190	20,531
ตลาดท่าอุเทน	Lb802	354	247	30	24.59	23.30	23.70	875,127	23,030
ตลาดท่าอุเทน	Lb803	369	320	13	49.54	41.80	42.00	1,766,232	46,480
รวม/เฉลี่ย				10	73.15	150.77	40.90	1,720,450	45,275





รูปที่ 21 ปริมาณผลผลิตปลาน้ำจืดที่ขายในแต่ละวันของผู้ค้าปลีกจากการจดบันทึกข้อมูล ใน 3 ตลาด

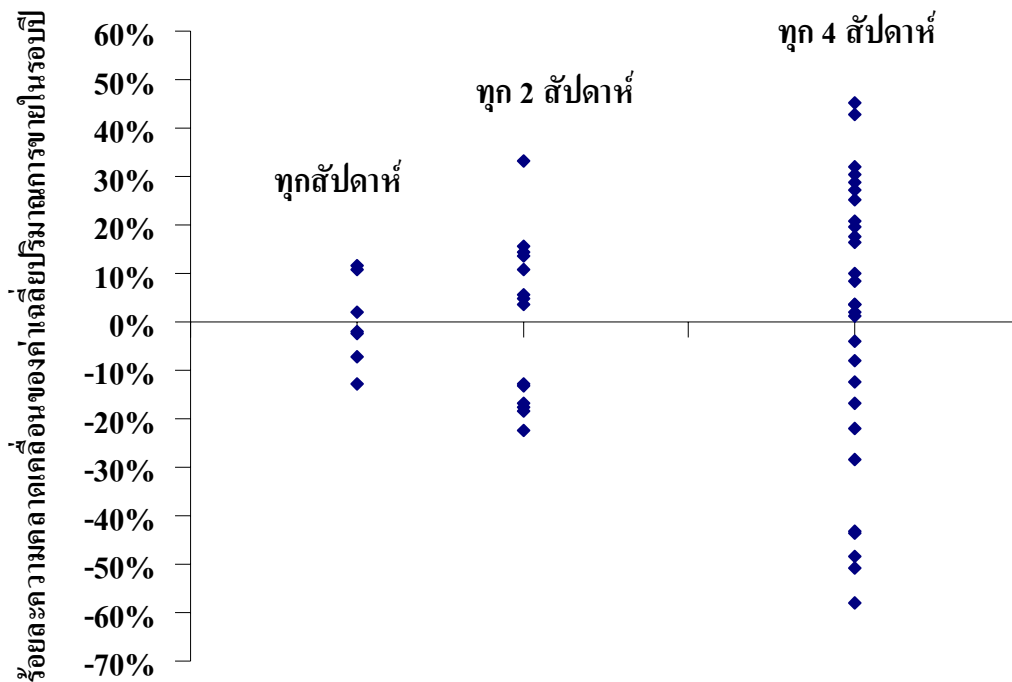
### 5. การศึกษาแนวทางการติดตามปริมาณการค้าสัตว์น้ำในตลาดท้องถิ่น

การศึกษการติดตามการเปลี่ยนแปลงของปริมาณการค้าสัตว์น้ำในตลาด ด้วยวิธีการเก็บข้อมูลจากการจดบันทึกทุกวัน (log book) โดยผู้ค้าจำนวน 11 คนที่เป็นตัวอย่างจากทั้ง 3 ตลาด ซึ่งมีข้อดีคือ ได้ข้อมูลที่มีความละเอียด และต่อเนื่อง แต่มีข้อเสียคือ ใช้ระยะเวลามาก และใช้งบประมาณสูง ดังนั้นเพื่อให้การเก็บข้อมูลด้วยวิธีนี้ ประหยัดงบประมาณและเวลา จึงได้ทำการศึกษารูปแบบในการเก็บข้อมูลให้เหมาะสม โดยวิธีที่ 1 เป็นการเก็บข้อมูลแบบเป็นระบบ คือ เก็บข้อมูลปริมาณการขายสัตว์น้ำทุกสัปดาห์ ทุก 2 สัปดาห์ และทุก 4 สัปดาห์ ส่วนวิธีที่ 2 ใช้การสุ่มเลือกเก็บข้อมูลในช่วงเวลาที่มีการขายสัตว์น้ำตามปกติ และช่วงที่มีปริมาณการขายสัตว์น้ำมาก

ผลการศึกษาพบว่า การเก็บข้อมูลแบบเป็นระบบ เหมาะสมสำหรับตลาดที่มีปริมาณการค้าสัตว์น้ำคงที่ หรือมีการเปลี่ยนแปลงของปริมาณการค้าสัตว์น้ำในแต่ละช่วงเวลาน้อย เช่น ตลาดท่าบ่อ ซึ่งมีผลผลิตสัตว์น้ำมาจากการเพาะเลี้ยงทำให้ปริมาณการขายปลาไม่แตกต่างกันในแต่ละช่วง จากผลการศึกษาในตลาดท่าบ่อพบว่าการเก็บข้อมูลทุกสัปดาห์ จะให้ค่าที่แม่นยำ ที่เที่ยงตรงกว่าการเก็บข้อมูลทุก 2 และ 4 สัปดาห์ เพราะมีค่าความคลาดเคลื่อนไม่เกินร้อยละ 10 (รูปที่ 22)

ส่วนการสุ่มเลือกเก็บข้อมูลปริมาณการขายในแต่ละช่วงเวลา เป็นวิธีการที่เหมาะสมสำหรับตลาดที่มีปริมาณการค้าสัตว์น้ำในแต่ละช่วงเวลาแตกต่างกัน เช่น ตลาดศรีสงคราม ซึ่งพบว่าปริมาณการค้าสัตว์น้ำในเดือนตุลาคมจะมีปริมาณแตกต่างจากช่วงอื่น ๆ มาก (รูปที่ 21) ทำให้การสุ่มเก็บข้อมูลต้องทำในช่วงเวลา

ปกติและช่วงเวลาที่ปริมาณผลผลิตมาก โดยเฉพาะในช่วงเวลาที่มีปริมาณสินค้าสัตว์น้ำเข้าสู่ตลาดมากต้องมีการสุ่มเก็บข้อมูลให้ถี่ยิ่งขึ้น



รูปที่ 22 ค่าเฉลี่ยของปริมาณการขายสัตว์น้ำในตลาดท่าบ่อ จ.หนองคาย จากการเก็บข้อมูลแบบเป็นระบบ คือ เก็บข้อมูลทุกสัปดาห์ ทุก 2 สัปดาห์ และ ทุก 4 สัปดาห์

### สรุปและวิจารณ์ผล

ในการใช้ข้อมูลทางการตลาด เพื่อประเมินสถานภาพทางการประมงนั้นต้องมีความเข้าใจสภาพและการเปลี่ยนแปลงของตลาด การศึกษาครั้งนี้ใช้วิธีการสัมภาษณ์ในการเก็บข้อมูล ซึ่งเป็นวิธีการที่นิยมใช้อย่างแพร่หลายในงานวิชาการทางสายสังคมศาสตร์ อย่างไรก็ตามการเก็บข้อมูลด้วยวิธีการสัมภาษณ์นั้นต้องมีความเข้าใจในด้านการเปลี่ยนแปลงของผลผลิตและระบบทางการตลาด เพื่อการวางแผนสำรวจอย่างละเอียดครอบคลุม เพิ่มประสิทธิภาพในการวิเคราะห์ให้สูงขึ้น

การศึกษานี้เป็นการศึกษาเบื้องต้นเพื่อใช้ข้อมูลทางการตลาดเป็นส่วนหนึ่งในการประเมินสถานภาพทรัพยากรสัตว์น้ำในลุ่มน้ำ โดยได้เก็บข้อมูลทั้งหมดเป็นเวลา 1 ปี พบว่าปริมาณการขายผลผลิตมีการเปลี่ยนแปลงในช่วงกว้าง โดยเฉพาะผลผลิตจากปลาสดที่ได้จากการจับจากธรรมชาติมีการเปลี่ยนแปลงตามฤดูกาลอย่างเห็นได้ชัด

การเก็บข้อมูลแบบสุ่มจุดปุม หรือ การจดบันทึกข้อมูลรายวัน ผู้ค้าต้องมีความเข้าใจถึงวัตถุประสงค์ของการศึกษาว่าผู้ศึกษาต้องการผลการศึกษาในรูปแบบไหน และต้องเข้าใจแบบฟอร์มที่ต้องบันทึกทุกวัน

ซึ่งคณะผู้ศึกษาได้อธิบายและทำความเข้าใจกับผู้จัดบันทึกข้อมูลอย่างละเอียด เพื่อจะได้เป็นข้อมูลที่ น่าเชื่อถือ

ในการศึกษาครั้งนี้ได้ทำการศึกษาเป็น 2 รูปแบบ คือวิธีการติดตามระยะยาว และใช้วิธีการสัมภาษณ์ ในแต่ละช่วง พบว่าการเลือกช่วงเวลาที่สัมภาษณ์ เพื่อให้ได้ข้อมูลที่ถูกต้อง และใช้ค่าใช้จ่ายน้อย ทำได้ ยากมาก เพราะปริมาณการขายในตลาดมีความแตกต่างกันมากในแต่ละช่วง โดยเฉพาะในตลาดที่มีปริมาณ ผลผลิตจากการจับจากธรรมชาติมาก ปริมาณการขายจะมีความแตกต่างกันมาก ซึ่งจะทำให้ข้อมูล คลาดเคลื่อนจากความเป็นจริง ฉะนั้นถึงแม้ว่าการติดตามแบบสมุดปูมจะใช้เวลานาน และสิ้นเปลือง งบประมาณ แต่มีข้อผิดพลาดได้น้อยกว่า ข้อมูลมีความถูกต้องมาก และลักษณะของตลาดค้าปลีกในภาค ตะวันออกเฉียงเหนือของประเทศไทย เป็นตลาดขนาดเล็ก ปริมาณผลผลิตสัตว์น้ำในตลาดจะเปลี่ยนแปลง ตามฤดูกาล

จากการศึกษาพบว่า ตลาดทั้ง 3 ตลาดมีส่วนที่เหมือนและต่างกัน ส่วนที่เหมือนกันคือผลผลิต ทางการประมงส่วนใหญ่เป็นปลาน้ำจืดสด ผู้ค้าปลีกสัตว์น้ำส่วนใหญ่เป็นผู้หญิง ชนิดปลาที่พบเห็นทั่วไป ในทุกตลาด คือ ปลานิลและปลาดุก และปริมาณผลผลิตปลาจากการเพาะเลี้ยงค่อนข้างคงที่ตลอดปี ส่วนที่ แตกต่างกันคือแหล่งที่มาของปลาต่างกัน บางตลาดมาจากการจับจากธรรมชาติมากกว่าการเลี้ยง เช่นตลาดศรี สงคราม ซึ่งในแต่ละช่วงมีปริมาณผลผลิตแตกต่างกันมาก เพราะว่าสภาพพื้นที่ของอำเภอศรีสงครามมี ลักษณะเป็นพื้นที่น้ำท่วม สัตว์น้ำมีการอพยพขึ้นลงตามสภาพของระบบนิเวศ ทำให้ปริมาณผลผลิตตาม ธรรมชาติมีสูงมากในบางช่วง แต่ในบางตลาดที่มีผลผลิตจากการเพาะเลี้ยงมากกว่าการจับจากธรรมชาติ จะมี ปริมาณผลผลิตเพื่อการค้าตลอดปีไม่แตกต่างกันมาก โดยมีปริมาณค่อนข้างคงที่ เช่นที่ตลาดท่าบ่อ เพราะใน เขตอำเภอท่าบ่อ เป็นบริเวณที่มีการเพาะเลี้ยงสัตว์น้ำมาก ทำให้ผลผลิตจากการเพาะเลี้ยงมีขายตลอดทั้งปี

การติดตามผลผลิตระยะยาวโดยการเก็บข้อมูลแบบเป็นระบบ คือ เก็บข้อมูลปริมาณการขายสัตว์น้ำ ทุกสัปดาห์ ทุก 2 สัปดาห์ และทุก 4 สัปดาห์ นั้นพบว่าการเก็บข้อมูลทุกสัปดาห์เหมาะสมในระดับหนึ่งที่จะ ใช้ในการประเมินผลผลิตตลาด อย่างไรก็ตามในช่วงที่ปริมาณผลผลิตเข้าตลาดสูงต้องมีการเก็บข้อมูลถี่ขึ้น โดยเก็บข้อมูลทุกวันในช่วงที่ปริมาณผลผลิตสูง เช่นในตลาดศรีสงคราม เป็นต้น ส่วนวิธีการสัมภาษณ์ผู้ค้า ทุกวันนั้นไม่เหมาะสม เพราะผู้ค้าจะยุ่งกับการขายปลาจนไม่มีเวลาตอบคำถาม ต้องมีการปรับปรุงวิธีการให้ สะดวกขึ้นซึ่งอาจจะใช้วิธีการกรอกข้อมูลอาทิตย์ละ 1 ครั้ง จะดีกว่าการติดตามสัมภาษณ์ทุกวัน แต่อาจต้องมีการ ทำความเข้าใจ และใช้ข้อมูลพื้นฐานผู้ขายด้วยเพื่อลดความผิดพลาด

ในส่วนของการประเมินสถานภาพประมงโดยใช้ข้อมูลจากตลาดค้าสัตว์น้ำ ต้องทำความเข้าใจใน สถานการณ์ปัจจุบันและแนวโน้มการเปลี่ยนแปลงของตลาด เทคนิคการสำรวจโดยการสัมภาษณ์ค่อนข้างจะ เป็นเทคนิคพื้นฐานกว้างๆ สำหรับการสำรวจทางการประมงรวมถึงการศึกษาตลาด อย่างไรก็ตามการที่ไม่ เข้าใจการเปลี่ยนแปลงของระบบทางการตลาดตามฤดูกาลจะทำให้การสำรวจไม่ครอบคลุมถึงช่วงที่มีการ ขายสูงสุด ซึ่งเป็นผลให้ความถูกต้องของการสำรวจมีน้อยลง

การศึกษานี้พบว่าการเก็บข้อมูลโดยให้ผู้ค้าจัดบันทึกข้อมูลทุกวันนั้น ต้องมีการตรวจสอบข้อมูลที่ ได้อย่างต่อเนื่อง การศึกษาความเป็นไปได้ที่จะเก็บข้อมูลบางช่วงเวลา เช่น เดือนละหนึ่งสัปดาห์ หรือ

เฉพาะบางเดือนของปีแทนการสำรวจทุกวันจะต้องมีการศึกษาประเมินเพิ่มเติม และการสำรวจจำนวนประชากรชาวประมง เพื่อประเมินกลุ่มตัวอย่างที่เป็นตัวแทนของกลุ่มประชากรทั้งหมดในพื้นที่ที่สำรวจ เป็นสิ่งสำคัญที่ต้องดำเนินการในระยะต่อไป เพื่อให้ได้แนวทางในการประเมินผลผลิตทรัพยากรในพื้นที่

### ข้อเสนอแนะ

การสำรวจข้อมูลทางการตลาดสามแห่งบริเวณตอนบนภาคตะวันออกเฉียงเหนือของประเทศไทย เป็นระยะเวลาหนึ่งปี เพื่อหาวิธีการศึกษาการติดตามปริมาณผลผลิตสัตว์น้ำในตลาดในระยะยาว อย่างไรก็ตามระบบการขายปลาน้ำจืดจากการศึกษาครั้งนี้มีความแตกต่างกันในแต่ละช่วงเวลาของปี เนื่องจากผลผลิตจากการจับจากธรรมชาติและผลผลิตที่ได้จากการเลี้ยง จึงควรมีการศึกษาอย่างต่อเนื่องเพื่อให้เห็นความชัดเจนของระบบทางการตลาดมากยิ่งขึ้น

### เอกสารอ้างอิง

Khay, D.and K.G. Hortle. 2003. Monitoring sales of fish and other aquatic animals at retail markets in Phnom Penh, Cambodia. Proceeding of the 6<sup>th</sup> Technical Symposium on Mekong Fisheries, Pakse, Lao PDR 26-28 November 2003

### กิตติกรรมประกาศ

ขอขอบคุณ Mr.Greg Cans ในการแนะนำด้านการวิเคราะห์ข้อมูล ขอขอบคุณ คุณเรณู สิริมงคลถาวร ผู้อำนวยการศูนย์วิจัยและพัฒนาประมงน้ำจืดหนองคาย และคุณชวณพิศ สิทธิมงคล ที่ช่วยแก้ไขในเอกสารฉบับนี้ ขอขอบคุณ โครงการศึกษาระบบนิเวศ มูลค่าทรัพยากรประมง และการลดผลกระทบทรัพยากรประมง (Fisheries Ecology Valuation and Mitigation, FEVM) คณะกรรมการแม่น้ำโขง ที่ช่วยสนับสนุนงบประมาณ และให้โอกาสในการทำงานนี้