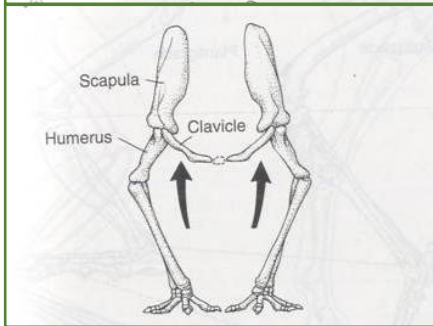
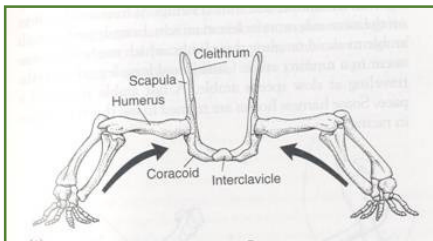


## สลับเปลี่ยน (Shift)

นักวิทยาศาสตร์ลงความเห็นว่า สิ่งมีชีวิตพวกแรกของโลก กลมๆ ไบนี้ เป็นพืชเซลล์เดียว ถือกำเนิดขึ้นในน้ำ วิวัฒนาการบ้าง กลายพันธุ์บ้าง เปลี่ยนแปลงเรื่อยมาเป็นหมื่นล้านปี (ใครจะอ้างจะอิงอะไร อย่างไรก็ได้ ไม่มีคนรู้จริงหรอก) พวกที่เป็นบรรพบุรุษของสัตว์มีกระดูกสันหลังทั้งหมดคือปลา จำพวกแรกเป็นปลาที่ไม่มีขากรรไกร (Agnatha) ประกอบด้วยปลาที่เรียกว่า Ostracoderms มี ๒ จำพวก คือพวกที่ว่ายน้ำได้และพวกที่หากินบนพื้นท้องน้ำ ปลาโบราณเริ่มมีอยู่ในยุค Silurian และ Devonian ประมาณ ๔๐๐ ล้านปีมาแล้ว (คัดลอกจาก อ.ทศพร วงศ์รัตน์) หากจะถามว่าเหตุใดจึงต้องวิวัฒนาการมีกระดูกสันหลังมีสมองด้วย ในเมื่อเป็นลูตินทรีย์แพลงก์ตอนก็ได้อยู่แล้ว เกิดแล้วก็ดับ ดับแล้วก็เกิด ล่องลอยไปมาในน้ำในอากาศ ไม่เห็นต้องคิดอะไรมาก ถ้าอยากรู้เหตุผลจริงๆ ก็ต้องไปถามพระพรหม ท่านเป็นผู้สร้างโลก

ปลาส่วนใหญ่จะมีรูปร่างเหมือนกระสวย หัวแหลมท้ายเรียว เพื่อลดแรงเสียดทานกับน้ำ ตัวปลาส่วนใหญ่ก็จะแบนทำให้โอบเฉี่ยววัดเฉวียนได้คล่องแคล่ว ส่วนหลังที่เป็นสีกัลลาๆ นั้น เมื่อมองจากด้านบนจะกลมกลืนไปกับพื้นท้องน้ำ ทำให้นักล่าสังเกตเห็นได้ยาก ส่วนท้องที่ขาวแวววาวนั้น เมื่อมองจากด้านล่างก็จะกลมกลืนไปกับผิวน้ำที่หักเหแสงจากท้องฟ้า ทำให้ตาลาย เล่นสักระจกตาโค้งนูนรวมแสงเข้าสู่ศูนย์กลางประสาทได้คมชัด ทำให้ปฏิกิริยาตอบสนองว่องไว ปรับระดับเม็ดสีก็ได้ เมื่อสิ่งแวดล้อมขาวสีก็จะซีดจาง เมื่อสิ่งแวดล้อมมืดทึบสีก็จะเข้ม หนักเหนียวหรือมีเกล็ดแข็งเป็นเกราะ เนื้อตัวก็ขโมมด้วยเมือกลื่นไหลปรี๊ดปรี๊ด งานนี้ต้องชมพระพรหม ท่านออกแบบได้เยี่ยม



กระดูกคาคอกและกระดูกเชิงกราน  
(ภาพ [www.biotech.or.th](http://www.biotech.or.th))



ปลาทุเมื่อมองจากด้านบนผิวน้ำ

เมื่อประชากรสัตว์ในแหล่งน้ำมีจำนวนมากขึ้น ทำให้เกิดภาวะแอ่งแอ่งแข่งขันสูง สัตว์มีกระดูกสันหลังจึงต้องหาทางอยู่รอด โดยการขึ้นมาอาศัยอยู่บนบก เจ้า Ichthyostega และ Cacops เป็นสัตว์สะเทินน้ำสะเทินบกกลุ่มแรกในยุค Devonian ที่ขึ้นมาอาศัยอยู่บนบก โครงสร้างของกระดูกคาคอกและกระดูกเชิงกรานมีขนาดใหญ่และแข็งแรง เพื่อรองรับน้ำหนักตัว หลักฐานจากฟอสซิล พบว่า บางชนิดมีขนาดลำตัวยาว ๒.๐ - ๒.๕ เมตร (คัดลอกจาก ผศ.ดร.วิเชษฐภูมิ คนชื่อ) เมื่อเดินสี่ขาจนเบื่อ ถึงปลายยุค Pleistocene ๑.๘ ล้านปีที่แล้วมา เจ้า *Homo erectus* ก็อยากจะเดินสองขาบ้าง พระพรหมท่านเล็งเห็นการณ์ไกล ถ้าไม่สร้างกระดูกสันหลังไว้ก่อนล่วงหน้า เพื่อถ่ายทอดน้ำหนักตัวผ่านกระดูกเชิงกรานลงมาที่ตีน มนุษย์ก็คงถูกแรงโน้มถ่วงของโลกดึงลงไปแบนแต่แต่อยู่กับพื้น เหมือนถูยางใส่ น้ำกลมๆ กลิ้งไปกลิ้งมา

เมื่ออยู่บนบกนานๆ มากๆ สัตว์บกบางพวกก็เกิดอาการ

เปื่อยๆ แข็งๆ กับบรรยากาศเก่าๆ เจ้า Mesonychids บรรพบุรุษของ ปลาวาฬซึ่งเป็นสัตว์กินเนื้อบนบกในยุค Paleocene เมื่อประมาณ ๖๕ ล้านปีที่แล้ว ก็เริ่มใช้ชีวิตแบบสัตว์ครึ่งบกครึ่งน้ำ วิวัฒนาการ ภายในเวลาเพียง ๑๐ ล้านปีต่อมา ถึงยุค Eocene เมื่อประมาณ ๕๕ ล้านปี ขาหลังก็ค่อยหดและเล็กลง เมื่อประมาณ ๒๔ - ๒๖ ล้านปี กระดูกและข้อต่อก็หดเล็กลงจนไม่มีไหล่ออกมาให้เห็น ในปัจจุบัน กระดูกส่วนขาหลังก็ยังคงมีอยู่โดยเป็นอวัยวะภายในที่มีขนาดเล็กทำหน้าที่เพียงเป็นที่ยึดติดของอวัยวะสืบพันธุ์เท่านั้น (คัดลอก จาก วิกิพีเดีย) บรรพบุรุษของนกเพนกวินก็เคยบินในอากาศ หลาน เหลนรุ่นปัจจุบันก็ลงไปบินอยู่ในน้ำ เมื่อเปื่อยปลาร้าค่างปีที่บ้านก็ ต้องหาเรื่องเปลี่ยนบรรยากาศเสียบ้าง



พระธาตุโบ่อ่อง รูปทรงแสดงถึงศิลปะแบบพม่า

วันที่ ๖ - ๗ มกราคม พ.ศ. ๒๕๕๖ อากาศกำลังเย็นสบาย จึงถือโอกาสไปเยี่ยมชมการปฏิบัติงานของ หน่วยบริหารจัดการประมงน้ำจืดเขื่อนสิรินธร (เขื่อนเขาแหลม) ตามที่หัวหน้าศูนย์ ปัทมาพงษ์ ได้เชิญไว้



หมู่บ้านกะเหรี่ยงดอย ตำบลปิล็อค

ล่วงหน้าตั้งแต่ปีที่แล้ว เห็นภาพประทับใจหลายประการ ถึงแม้ หน่วยจะอยู่ห่างไกลบนยอดเขาชายแดนประเทศ ไกลลูกห่างเมีย กำลังสนับสนุนอัตคัดขาดแคลน เจ้าหน้าที่ทุกท่านก็ตั้งใจปฏิบัติ หน้าที่อย่างแข็งขัน

เขื่อนเขาแหลมกักเก็บน้ำในแม่น้ำแควน้อย ตำบลท่า ขนุน อำเภอทองผาภูมิ ตัวเขื่อนสูงจากระดับน้ำทะเลปานกลาง ๑๖๒ เมตร ความจุของอ่างเก็บน้ำ ๘,๘๖๐ ล้านลูกบาศก์เมตร พื้นที่ผิวน้ำกว้างใหญ่ถึง ๓๘๘ ตารางกิโลเมตร ทอดยาวไปตามหุบ เขาไกลจนถึงตำบลปิล็อคทางด้านท้ายเขื่อน ชาวบ้านที่อาศัยอยู่ ตั้งเดิมเป็นชาวกระเหรี่ยง ฟังเขาเล่าต่อๆ มาถึงประเพณีโบราณ ของชาวกระเหรี่ยงว่า ในอาทิตย์แรกที่หญิงชาวกระเหรี่ยงคลอดลูก

พ่อของเด็กจะพูดคุยกับใครไม่ได้เลย และใครจะเข้าไปในบ้านก็ ไม่ได้ด้วย เขาจะอาบน้ำลูกทุกวัน เป็นเวลา ๑ ปี จากนั้นจะไม่ อาบอีกเลย ถ้าเด็กอยากอาบก็อาบเอาเอง แต่โดยมากมักไม่ค่อย อยากรอบกันสักเท่าใด เหมือนกับชาวเขาทั่วๆ ไป

นักเดินทางที่กลับไปเยี่ยมพื้นที่นี้อีกครั้งหลังจากที่ เคยไปเยี่ยมเยียนชุมชนชาวไทยภูเขาที่นี่ก่อนการปิดเขื่อน บาง ท่านรำพึงถึงการเปลี่ยนแปลงอย่างไม่สามารถหวนกลับคืนได้ของ **ภูมิประเทศ สังคม และวัฒนธรรม** ข้อนี้เป็นเรื่องที่น่าสนใจ อย่างยิ่ง เพราะเป็นเรื่องที่สะท้อนความรู้สึกสะเทือนใจ บางท่าน ถึงกับแสดงความรู้สึกหดหู่กับภาพที่ได้เห็น แต่ทุกท่านที่แสดง ความรู้สึกดังกล่าวก็ยังคง**หวังที่จะเห็นสิ่งดีๆ** ปรากฏขึ้น เมื่อ



หมู่บ้านกะเหรี่ยงน้ำ กระชังเลี้ยงปลาอยู่ใต้แพ เนินเขาด้านหลังปลูกยางพารา เขื่อนเขาแหลม



กาลเวลาคือปลานต่อไปในเบื้องหน้า

ถูกต้องครับ วันวานมีอาจหวนคืนกลับ พื้นที่ที่เคยเป็น  
ยอดเขาเตี้ยวันนี้กลายเป็นเกาะ เป็นที่ริมน้ำ หมูบ้านชาวเขาก็กลายเป็น  
ชุมชนเรือนแพ พื้นที่รอบเขื่อนที่เคยปลูกข้าวเจ้าที่สูง ทำไร่หมุนเวียน  
เลี้ยงช้าง ผู้มีอิทธิพลก็เข้าไปจับจองปลุกยงพารา ปาล์มน้ำมัน  
ชาวบ้านก็ทำตามอย่าง ปลูกมันสำปะหลัง มะพร้าว กล้วย อ้อย ชาย  
ได้สตาจ์มากขึ้น เอาไว้ซื้อบัตรเติมเงินโทรศัพท์ เชื่อมต่ออินเทอร์เน็ต  
พวกที่เคยเดินป่าล่าแก้งวางหมูป่าก็เปลี่ยนมาขับเรือวางขายยกยอจับ  
ปลา กะเหรี่ยงดอยก็กลายเป็นกะเหรี่ยงน้ำ การคมนาคมทางน้ำ

แพและโครงคร่าวของยอขันซ้อ ประกอบ  
แสงไฟ จับปลาชีวแก้วตอนกลางคืน

สะดวกสบายรวดเร็วกว่าการ  
ขี่ช้างบุกป่าฝ่าดง เจ้าหน้าที่ของรัฐจึงสามารถเข้าไปดูแลสารทุกซอกดิบ  
สุขอนามัย ได้อย่างทั่วถึง ไฟฟ้าเข้าถึงทุกหมู่บ้าน มีทีวี พัดลม ตู้เย็น เด็กๆ  
ก็ได้เรียนหนังสือ ภาษาไทยภาษาอังกฤษ OK มีนมโรงเรียนให้ดื่ม แข็งขา  
ยาว สูงโปร่งกว่าปู่ย่าตายาย สมัยก่อนต้องหาบน้ำจากลำธารขึ้นมาใช้  
สมัยนี้น้ำอยู่ตีนท่าหน้าบ้าน สาวๆ อาบน้ำทุกวันปะแป้งหน้าขาว หอมฉุย



หัวหน้าศูนย์ เล่าให้ฟังว่า เมื่อ ๒ - ๓ ปีก่อน ได้สำรวจ  
ข้อมูลการทำประมงทั้งหมดในอ่างเก็บน้ำเขื่อนเขาแหลม พบว่า

โรงเรียนของเราอยู่ คุณครูใจดีทุกคน  
เด็กๆ ก็ไม่ซุกซน เราทุกคนชอบไป  
โรงเรียน ชอบไปๆ โรงเรียน



ชาวประมงเกือบทั้งหมดเป็นชาวกะเหรี่ยง  
หลายร้อยครัวเรือน ไม่นับรวมแพรับซื้อ  
ปลา ผู้ขนส่งลำเลียง แปรรูป คนขายแพ  
อวน เบ็ด เกลือ น้ำแข็ง ฯลฯ ผู้มีส่วนได้ส่วนเสีย (Stakeholder) อีกรหลายพัน  
ครัวเรือน ชาวประมงจับปลาชีวแก้วโดยใช้ยอประกอบแสงไฟลงในเวลากลางคืน ลง  
ข่าย วางลอบ ชิงเบ็ดราว อาศัยอยู่ในเรือนแพเป็นกลุ่มๆ ละ ๑๐ - ๑๕ หลังคาเรือน  
ปกติจะปักหลักกันอยู่ตามซอกเขาที่ปลอดภัยจากพายุ ชาวกะเหรี่ยงแพเหล่านี้มักจะ  
เลี้ยงปลาในกระชังด้วย และเป็นไกด์ขับเรือพานักท่องเที่ยวไปตกปลาเป็นรายได้  
เสริม พ่อค้าที่รับซื้อปลา มักจะเป็นคนไทยที่อพยพขึ้นไปปักหลักปักฐานทำมาหากิน

ปลารอบกะเหรี่ยง ทำ  
จากปลาสร้อย ปลากระมัง  
รมควันด้วยขานอ้อย หอม  
กรอบ หวานมัน สาวเสิร์ฟ  
ชาวไทยเชื้อสายกะเหรี่ยง  
เธอเรียนหนังสือถึง ม.5  
แล้วไม่มีทุนเรียนต่อ

หน่วยได้จัดทำโครงการชุมชนประมงต้นแบบ จัดตั้งคณะกรรมการกลุ่ม  
ชาวประมง ประชุมชี้แจงรายละเอียดวิธีการ มีการนำลูกพันธุ์กุ้งก้ามกราม ปลาเยี๊ยะ  
ไทย ปลานิล ปลาราด ๓ ไปให้ชุมชนชาวประมงอนุบาลก่อนปล่อยลงสู่เขื่อน  
โครงการได้ผลดีมาก ได้รับรางวัลดีเด่นระดับประเทศ เมื่อ พ.ศ. ๒๕๕๓ ชาวประมง  
จับได้กุ้งก้ามกรามตัวโต ๒ - ๓ ตัว/กิโลกรัม (ราคากิโลกรัมละ ๓๐๐ กว่าบาท) มี  
ปลานิลขนาดตั้งแต่ ๒๐ กิโลกรัม ไปจนถึงร้อยกว่ากิโลกรัม นอกจากนี้ก็ยังมีปลาที่ไม่  
ค่อยพบเห็นแล้ว เช่น ปลาร่องไม้ตับ ปลากระสูบขีด ปลาตลาด ปลาแก้มขี้  
ปลาหมอช้างเหยียบ ปลาแขยงธง ปลาตากแดง ปลาชีวหางกรรไกร จารนัยไม่หวาดไหว  
และยังพบพืชน้ำหลากหลายสายพันธุ์อีกด้วย มีการจัดทำโครงการเรียนรู้เรื่องเทคนิค



ปลาสดผัดฉ่ำ พริกไทยอ่อน พริกชี้หนู  
บุบพอแตก ใส่ขิงหรือกระชายตามชอบ

การเลี้ยงปลาในกระชัง เพิ่มพูนรายได้ให้ชาวทะเลฝั่งน้ำ ต้องอย่างนี้  
แหละครับท่าน เอาข้าราชการเก่งๆ ชยันๆ ไปอยู่ชายแดน บ้านเมืองจะ  
ได้เจริญมั่นคง พวกด้อยความสามารถให้อยู่ในกรุงซะให้เซ็ดหลาบ

นั่งอยู่หลังบ้านพัก เคลิบเคลิ้มกับบรรยากาศยามเย็น พระ  
อาทิตย์กำลังลับเหลี่ยมเขา แสงสุดท้ายก่อนมืดค้ำมองเห็นผิวน้ำข้างหน้า  
ขมุขมัว ควินไฟจากบ้านที่ซ่อนตัวอยู่ในดงไม้ไกลลิบอีกฟากฝั่งหนึ่ง  
ลอยขึ้นมาอย่างอ้อยอิ่ง ชีวิตบ้านป่าช่างสุขใจจริง “พอเหล่าหนา ปัญญา  
ก็บรรเจิด” (สำนวนนี้ลอกเขามา) ถ้าหาพันธุ์ปลาหางไหม้ ปลาเสื่อตอ  
ลายใหญ่ ๆ ที่สูญพันธุ์จากแหล่งน้ำ

ธรรมชาติในเมืองไทยไปนานแล้ว ปล่อยลง

ไปในเขื่อนที่มีความอุดมสมบูรณ์ขนาดนี้ น่าจะสามารถฟื้นคืนชาติพันธุ์ปลาเหล่านี้ให้  
คงอยู่กับแหล่งน้ำของเราได้ บริเวณแนวสันเขื่อนทั้งหมดเป็นที่รักษาพืชพันธุ์ตาม  
กฎหมาย ห้ามจับสัตว์น้ำ เป็นแหล่งสำรองพันธุ์ (seed bed) อย่างดี วัตถุประสงค์ด้านท้าย  
เขื่อนที่เคยอยู่บนดอยสูง ตอนนี้น้ำก็ขึ้นมาอยู่ถึงหน้าวัดแล้ว น่าจะทำโครงการปลา  
หน้าวัด กำหนดเขตตอภัยทานให้กว้างขวางกว่าปกติสักหน่อย อาศัยตอไม้ที่มีอยู่อย่าง  
มากมายได้นำเป็นกล้าให้สัตว์น้ำหลบอาศัย สร้างศาลพระพรหมกลางน้ำปลูกเสกให้  
ขลัง คนจะได้มาบนบานศาลกล่าว ชาวบ้านก็ไม่กล้าเข้ามาลงข่ายอวน เอาถุงปลา  
หอยปูเป่าหมายที่จะฟื้นฟูใส่กระชังไว้ ให้เกจิอาจารย์สวดประพรมน้ำมนต์ ปล่อยแก๊  
บน สะเดาะเคราะห์ เสริมดวงชะตา มหาโชค จัดการประมงแบบไทยต้องอิงหลักไสย  
ศาสตร์ด้วย ถึงจะได้ผลชะงัด

รุ่งขึ้นเฒ่าทะเลทำข้าวต้มหมูสับเป็นอาหารเช้า ใส่พริกน้ำส้มสายชูแท้  
โรยพริกไทยป่นเอง กินกับกาแฟร้อน อากาศหนาวเย็นประกอภกับความชื้นสูง ใน  
อ่างเก็บน้ำจึงมีหมอกหนาทึบ นายท้ายเรือบอกว่ารอสายสักหน่อย ให้แดดแรงก่อน



ปลากระสูบขีดตัวโต บั้งให้ถี่ ให้ลึกถึง  
กระดุกกลาง ทอดด้วยไปแรงปาน  
กลาง กระดุกจะกรอบ จิ้มน้ำปลาพริก  
หัวหอมแดงซอย บีบมะนาวให้รส  
เปรี้ยวนำ เตะน้ำตาลลงไปเล็กน้อย

จึงออกเดินทาง หัวหน้าบอกให้เผื่อที่ว่างใน

ท้องไว้ตอนเที่ยงด้วย ไปดูแพศูการทำประมงในอ่างเก็บน้ำ ผลิตผลประมง  
พื้นบ้านก็มีกะปิที่ทำจากกุ้งฝอย น้ำปลาแท้ทำจากปลาสร้อย ปลาชีวก้าว  
แห้ง ปลากรอบ ๆ เครื่องมือประมงพื้นบ้าน ลอบ ไซ อีจู้ ตะข้อง ตะกร้า  
ตะแกรง ๆ จักสานด้วยไม้ไผ่ ฝีมือนะเอียดพอใช้ ซื่อติดไม้ติดมือมา  
เล็กน้อย เพื่อไม่ให้เสียชื่อนักช้อปึงไทย อาหารกลางวันไปรับประทานที่  
แพมาลัย ตั้งอยู่ไกลถึงท้ายเขื่อน นึกว่าจะมีแต่คณะของเราที่มีเรือเร็วตรวจ  
การประมงถึงจะไปได้ ปรากฏว่ามีนักท่องเที่ยวชาวเมืองอยู่ก่อนเราตั้งสอง  
คณะ วายน้ำเล่นกันสนุกสนาน ต่อเมื่อหิวข้าวถึงขึ้นมากิน ประทับใจกับ  
บรรยากาศดี ๆ อาหารอร่อยที่ทำจากปลาสด ๆ สาวเสิร์ฟชาวไทยเชื้อสาย  
กะเหรี่ยงชาวอิม เฒ่าทะเลที่บอกว่าไม่ชอบปลาน้ำจืด ไม่กิน เหม็นซีโคลน  
เห็นกินชะพุงปลิ้น



ลูกขึ้นปลาสดแท้ ต้อง  
ตัดหางปลาเป็นๆ แขนงไว้  
ให้เลือดออกหมด ชูดเนื้อ  
โซลในครก พรมน้ำเกลือ  
ให้เหนียวหนึบ



ถ้าโกด์เก่งหมายปลากดคัง  
สำหรับนักท่องเที่ยวตกปลา  
เท่าไรก็จ่าย ไม่ต่อราคาลักสิ่งเดียว  
(ภาพจากอินเทอร์เน็ต)

ประทับใจมากยิ่งขึ้นไปอีกที่มีกระชังหลายห้องเลี้ยงปลากดคัง  
สอบถามเจ้าของกระชังได้ความว่า ซื้อลูกปลามาจากศูนย์วิจัยและพัฒนา  
ประมงน้ำจืดพิษณุโลกในราคาตัวละ ๑.๗ บาท ในราคานี้รวมค่าขนส่งไป  
ด้วยแล้ว นำมาเลี้ยงไว้ประมาณ ๑ ปี ก็จะได้ขนาด ๗ - ๘ ซีด ราคาขายอยู่  
ที่ประมาณ ๑๖๐ บาท/กิโลกรัม หากเลี้ยง ๒ - ๓ ปี ก็จะได้ปลาขนาด ๒ -  
๔ กิโลกรัมราคาก็จะแพงขึ้นไปอีก อาหารก็เป็นพวกปลาเล็กปลาน้อย เศษ  
หัวและไส้ปลาที่ซื้อมาแปรรูปขาย ปลากดคังตัวโตทั้งหมดที่เห็นในกระชัง  
นั้น ถ้าสนใจก็จะขายเหมาให้ ภูเขา แค่นั้นเองแสนบาทเอง สาเหตุที่ประทับใจ  
มากก็เพราะว่าเมื่อราว พ.ศ. ๒๕๒๙ - ๒๕๓๐ คณะนักวิชาการประมงบ้าน  
นอกสถานีประมงน้ำจืดจังหวัดเลยได้ทดลองฉีดฮอร์โมนผสมเทียมปลาตัวนี้  
ประสบความสำเร็จครั้งแรกในประเทศไทย ใช้ไรแดงอนุบาลลูกปลาแรกฟัก  
ลูกปลาวัยรุ่นชุดแรกเลี้ยงในบ่อดิน เจริญเติบโตดี นักวิชาการประมงอีก

หลายท่านได้ทำการวิจัยต่อเนื่องมาจนสามารถผลิตลูกพันธุ์ได้จำนวน  
มาก จำหน่ายแก่เกษตรกร

ฮอร์โมนสังเคราะห์ที่นิยมใช้ในสมัยนั้นก็จะ เป็น analog  
ของ Human chorionic gonadotropin (HCG) ร่วมกับต่อมใต้สมอง  
สด (Pituitary gland) นักวิชาการรุ่นปัจจุบันนิยมใช้ Luteinizing-  
hormone-releasing hormone (LHRH) ร่วมกับ Domperidone  
(Motilium-M) ฮอร์โมนสังเคราะห์ และ/หรือ ฮอร์โมนธรรมชาติที่ฉีด  
เข้าไปในกระแสดเลือดจะไปทำหน้าที่กระตุ้นต่อมใต้สมอง รังไข่ อัณฑะ  
ตัว ไต ให้หลั่งฮอร์โมนธรรมชาติในตัวเองออกมา ปลดปล่อยไข่และ  
น้ำเชื้อที่สุกแล้วออกมา

การผสมเทียมปลาหนึ่งในตระกูลปลาตกปลาทุกชนิดทั้งหลายจะ



กระชังเลี้ยงปลาของกะเหรี่ยงน้ำ สังกัด  
งานดาวเทียมด้านขวา หนึ่งในชุมพลที่  
เปลี่ยนแปลงสังคมโลก



ปลากดเหลือง ผลผลิตที่ขึ้นชื่ออีกอย่างหนึ่ง  
จากการประมงในเขื่อนเขาแหลม ชังไว้ใน  
กระชัง จำหน่ายให้ลูกค้าสดๆ เป็นๆ หาก  
ใครใจบุญจะซื้อปล่อยก็ได้ ไม่ว่าจะไรกัน

แตกต่างจากปลาเกล็ดในตระกูลปลาตะเพียน จุดอ่อนมีอยู่ ๒ เรื่อง  
หนึ่งคือ ไม่ว่าจะขุนเลี้ยงปลากดคังให้สมบูรณ์เพียงใด ตัวผู้น้อย  
กว่า ๒ ปี ยังไม่มีน้ำเชื้อครับ พ่อปลาที่ขุนจนอ้วนท้วนสมบูรณ์แข็งแรง  
อายุ ๓ ปีขึ้นไป ตัวจึงโตประมาณ ๕ กิโลกรัม สองคือ ตัวผู้จะรีด  
น้ำเชื้อไม่ออก ดังนั้นเมื่อฉีดฮอร์โมนสังเคราะห์แล้ว ก่อนการรีดไข่ที่  
สุกพร้อมผสมออกจากท้องแม่ปลา ต้องเดือนพ่อปลาก่อน เอาอัณฑะ  
ออกมาทั้งพวง บีบผสมกับน้ำเกลือ ๐.๙ N ภาษาวิชาการเรียกว่า  
Normal saline เพื่อกระตุ้นให้ตัวสเปิร์มตื่นขึ้นมาปฏิบัติหน้าที่ ราว  
น้ำเชื้อสีขาวขุ่นลงไปผสมกับไข่ทันทีที่รีดออกมาจากท้องแม่ปลา  
พร้อมๆ กัน แม่ปลาไม่ตาย แต่พ่อปลาถึงไม่ตายท่านประมงจังหวัด  
บุรีรัมย์บอกว่าอยู่ไปก็โลฟบอย ทำเสียแล้ว ตายซะดีกว่า

ที่นี้พ่อปลาตัวโต ๕ กิโลกรัม ๓ - ๔ ตัว ราคา กิโลกรัมละ

เกือบ ๒๐๐ บาท ครั้นจะซุกหลุมฝังตามหลักวิชาการก็เสียดาย เราจึงนำไปขายที่ตลาดสด ที่นี้ก็ลองคิดว่าในเนื้อปลานั้นมีทั้งฮอร์โมนเพศสังเคราะห์และฮอร์โมนเพศธรรมชาติอยู่เต็มเปี่ยม แฮ้อ... เรามีส่วนในการสร้างตุ๊ดแต่ตัวทอมดีหรือเปล่าหนอ คิดในทางบวกว่าไม่มีใครเขากินปลากดคังดิบๆ กันหรอก เหมือนควายซึก ต้องต้มยำใส่พริกข่าตะไคร้โสมกระดูกอย่างสุดแซบ ฮอร์โมนก็สลายกลายเป็นโปรตีนสุกชนิดหนึ่ง ไม่มีฤทธิ์เดชอะไร กินคำสองคำไม่เป็นอะไรหรอกน่า แต่เสียวไปเสียวมารอบตัวก็เห็นมีอากัปกริยาแปลกๆ อยู่หลายคนแฮะ ข้าฯ แต่ศาลที่เคารพ ความผิดนี้สมควรตายหมื่นๆ ครั้ง แต่ครั้งนี้ข้าน้อยขอไว้ก่อน อิม..ม์ เปลี่ยนไปแล้วก็เปลี่ยนกลับคืนมาใหม่ได้อีกแหละน่า จงเป็นสุขเป็นสุขเถิด อย่าเป็นเวรเป็นกรรมต่อกันเลย

หัวหน้าศูนย์บ่มเพาะปอดกระเพาะปัสสาวะ ตัวชีวิตของหน่วยบริหารจัดการประมง คือ จำนวนคดี ยังมีคดีจับกุมมากยิ่งได้คะแนนมาก ข้อนี้เป็นความรู้สึกที่แปลกๆ เพราะหากสังคมสงบสุขไม่ควรจะมีคดี ลักษณะตัวชีวิตแบบราชการไทยๆ มันพุดยาก เมื่อได้รับหน้าที่เข้าไปกำกับดูแลก็ต้องไปจัดการคนที่ละเมิดกฎหมาย จับสัตว์น้ำแบบล้างผลาญ อนุรักษ์ทรัพยากรให้อยู่ยั่งยืนไปชั่วลูกชั่วหลาน ใช้ประโยชน์อย่างพอเหมาะพอดี กฎระเบียบเป็นเรื่องของอำนาจรัฐ แต่รัฐก็จะสูญสลายไปหากไม่มีผู้คนพลเมือง พุดไปก็เป็นที่ลักษณะงูกินหาง ไม่รู้ว่าจะสิ้นสุดตรงไหน กระอักกระอ่วนใจ อยากจะสลับเปลี่ยนหน้าที่ไปเป็นเจ้าหน้าที่ประมงธรรมดา ไม่อยากจับชาวประมงคนทำมาหากินเข้า เข้าคุกติดตาราง

เราก็ได้แต่ปลอบใจว่า พระพรหมท่านลิขิตมาแล้ว ให้พวกเราเกิดมาเพื่อปกป้องรักษาพิชพรรณสัตว์น้ำ ก็ทำหน้าที่ของตนให้สมบูรณ์เถอะ ยึดหลักมนุษยธรรมไว้ เน้นไปที่การจัดการแบบชุมชนมีส่วนร่วมรับผิดชอบ (people participation) เสริมสร้างองค์ความรู้ให้พวกเขาเข้มแข็งไว้ก็แล้วกัน วันใดวันหนึ่งข้างหน้าการเมืองเกิดสลับเปลี่ยนการไฟฟ้าฝ่ายผลิตไปเป็นหุ้นเข้ากระเป๋าล้างแจกบุคคล น้ำฝนที่เป็นของขวัญจากพายุฟ้าไฟไหลหลากมาซึ่งอยู่ในเขื่อนที่สร้างด้วยภาษีอากรของเรา ก็จะกลายเป็นสมบัติส่วนตัวของเขาหมด สร้างพลังงานขายลูกเดียว โภยกำไรให้ผู้ถือหุ้นรายใหญ่เพียง ๒ - ๓ ครอบครัว ทรัพยากรส่วนรวมขึ้นนี้จะไม่มีวันสลับเปลี่ยนกลับคืนมาอีกเลย ชาวประมงไทยเชื้อสายกะเหรี่ยง ปลาชีปลาสร้อย ปลากดคัง จะไม่มีให้เราดูแลคุ้มครองอีกต่อไป ถ้าสนใจว่าอำนาจมันสลับเปลี่ยนไปอย่างไร ก็ไม่ต้องไปถามพระพรหมให้ท่านลำบากใจหรอก ไปหาหนังสือเรื่อง The Third Wave และ Power Shift เขียนโดย Alvin Toffler มาอ่านดูก็จะรู้ว่า ๓ ชั่วโมงที่เขาอยากจะรวบรวมเอาไว้ทั้งหมด เพื่อร่ำรวยคนเดียวมีอะไรบ้าง เอวังก็มีด้วยประการฉะนี้



ชุดทำงานของหัวหน้า



กุฎิพระสงฆ์ที่เคยเจียบสงบอยู่บนยอดดอยสูงก็เปลี่ยนแปลงไป พลุพล่านด้วยนักท่องเที่ยว อุบาสกคนนั้นซื้อเครื่องดื่มชูกำลังไปถวายพระคงอยากให้พระได้ไปถึงนิพพานเร็วๆ กระมัง