



ชื่อไทย ปลาสร้อยลูกกล้วย(ซ่า)  
ชื่อท้องถิ่น ปลายอดกล้วย,ปลาสร้อยลูกกล้วย  
ชื่อสามัญ  
ชื่อวิทยาศาสตร์ *Labiobarbus lineatus* (Sauvage, 1878)

#### ลักษณะทั่วไป

ปลาสร้อยลูกกล้วย (ปลาซ่า) เป็นปลาน้ำจืดชนิดหนึ่ง ที่พบเห็นในเมืองไทย มี 7-8 ชนิด และมีรูปร่างคล้ายคลึงกัน คือลำตัวด้านข้างกลม ยาว มีครีบหลังเป็นแผงยาวกว่าสกุลอื่นที่มีขนาดใกล้เคียงกัน ครีบท้องและครีบกันมีสีแดงออกส้ม เหนือครีบมักมีแต้มเป็นจุดสีดำรูปสี่เหลี่ยมขนมเปียกปูน มีลายดำเป็นเส้นเล็กๆ ประมาณ 7-8 เส้น พาดไปตามความยาวของลำตัว และมีจุดดำที่โคนหางอีกจุดหนึ่ง ในอดีตปลาเหล่านี้มีอย่างชุกชุม มักจับกลุ่มอยู่รวมกันเป็นฝูง เมื่อปลาตกใจจะกระโดดขึ้นจากผิวน้ำพร้อมๆกัน ทำให้เกิดเสียงดังซ่า จึงเรียกชื่อเป็นปลาซ่า ขนาดความยาวลำตัวโดยทั่วไป 12-30 เซนติเมตร

#### การแพร่กระจายและแหล่งที่อยู่อาศัย

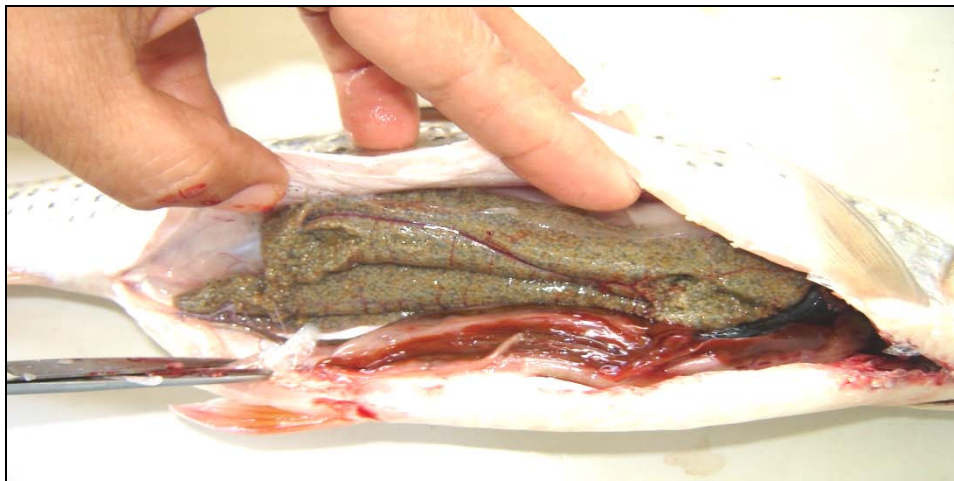
พบทั่วทุกภาคของประเทศไทย บริเวณแม่น้ำ ลำคลอง หนองและบึง อาศัยอยู่รวมกันเป็นกลุ่ม ทั้งบริเวณที่ลึกและตื้น เป็นปลาชนิดเด่นที่พบแพร่กระจายอยู่ในคลองละงู อำเภอละงู และคลองต่างๆ ในจังหวัดสตูล เป็นตัวบ่งชี้ถึงความอุดมสมบูรณ์ของทรัพยากรสัตว์น้ำในระบบนิเวศน์

## อาหารและนิสัยการกินอาหาร

เป็นปลากินทั้งพืชและสัตว์เป็นอาหาร (Herbivorous fish) ได้แก่พืชน้ำ ชากน้ำ แพลงค์ตอนพืช แพลงค์ตอนสัตว์ อินทรีย์สาร สัตว์หน้าดินขนาดเล็ก

## ลักษณะการแพร่ขยายพันธุ์

ปลาจะเริ่มวางไข่ในช่วงฤดูฝน ตั้งแต่เดือนพฤษภาคม-ตุลาคมและจะวางไข่มากช่วงบริเวณน้ำหลาก ตัวเมียเมื่อถึงวัยเจริญพันธุ์จะมีท้องอูมเป่ง อวัยวะเพศจะมีสีแดงเรื่อๆ เพศผู้ จะมีลักษณะลำตัวเรียวยาว บริเวณแก้มจะสาก กดท้องเบาๆจะมีน้ำเชื้อไหลออกมา ปริมาณความดกของไข่ แม่ปลาน้ำหนัก 180 กรัม น้ำหนักไข่ 10.20 กรัม มีจำนวนไข่ 14,752 ฟอง และแม่ปลาน้ำหนัก 308 กรัม น้ำหนักไข่ 19.04 กรัม มีจำนวนไข่ 29,875 ฟอง ไข่ปลาสร้อยลูกกล้วยเป็นไข่ครึ่งจมครึ่งลอย มีจำนวน 2 พู สีเทาอมเหลือง เส้นผ่านศูนย์กลาง 1.1 มิลลิเมตร



ลักษณะไข่ปลาสร้อยลูกกล้วย



เพศผู้



เพศเมีย

เปรียบเทียบลักษณะปลาตัวผู้และตัวเมียที่สมบูรณ์เพศ

## การเพาะพันธุ์ปลาสร้อยลูกกล้วย

ปลาสร้อยลูกกล้วยที่นำมาเป็นพ่อแม่พันธุ์ ต้องมีอายุ 1 ปีขึ้นไป คัดเลือกพ่อแม่พันธุ์ที่มีความสมบูรณ์เพศ เพศเมียฉีดด้วยฮอร์โมนสังเคราะห์ (buserelin acetate) 15 ไมโครกรัมต่อกิโลกรัม ร่วมกับยาเสริมฤทธิ์ (domperidone) 10 มิลลิกรัมต่อกิโลกรัม เพศผู้ฉีดด้วยฮอร์โมนสังเคราะห์ (buserelin acetate) 5 ไมโครกรัมต่อกิโลกรัม ร่วมกับยาเสริมฤทธิ์ (domperidone) 10 มิลลิกรัมต่อกิโลกรัม ปลาจะเริ่มวางไข่หลังจากฉีดฮอร์โมนไปแล้ว 5-8 ชั่วโมง ไข่จะฟักออกเป็นตัวใช้เวลา 14-15 ชั่วโมง

## การอนุบาล

ลูกปลาฟักออกเป็นตัวจนถึงถุงไข่แดงยุบใช้เวลา 2 วัน หลังจากนั้นให้อาหารไข่แดงบดละเอียด วันละ 2 ครั้ง เป็นเวลา 3 วัน วันที่ 5 จะให้รำละเอียดผสมปลาป่น อัตราส่วน 1:1 วันละ 2 ครั้ง เป็นเวลา 50 วัน จะได้ลูกปลาขนาด 3-5 เซนติเมตร การอนุบาลลูกปลาจะใช้บ่อดิน ขนาด 800 ตารางเมตร จนถึงขนาด 1 ไร่ ก่อนปล่อยลูกปลาต้องเตรียมบ่อให้ดีเพื่อกำจัดศัตรูและเพิ่มอาหารของลูกปลาในบ่อ ระดับน้ำ 30-40 เซนติเมตร แล้วค่อยๆ เพิ่มระดับน้ำ จนได้ระดับ 1 เมตร บ่อขนาด 1 ไร่ ปล่อยลูกปลาประมาณ 200-300 ตัวต่อตารางเมตร

## การเลี้ยง

ปลาสร้อยลูกกล้วยสามารถเจริญเติบโตได้ดีในแหล่งน้ำทั่วไป เป็นปลาที่เลี้ยงง่ายกินทั้งพืชและสัตว์เป็นอาหาร บ่อเลี้ยงควรเป็นบ่อขนาด 400 ตารางเมตร จนถึงขนาด 1 ไร่ ความลึกของน้ำควรให้ลึกกว่า 1 เมตรขึ้นไป ใช้เลี้ยงลูกปลาที่มีขนาดความยาว 5-7 เซนติเมตร ในอัตราส่วน 3-4 ตัวต่อตารางเมตร หรือ 4,000 ตัวต่อไร่ ให้อาหารวันละ 2 ครั้ง เช้า-เย็น ในอัตรา 3-4 เปอร์เซ็นต์ของน้ำหนักตัวปลา

## การทำการประมง

ชาวประมงจะใช้ข่าย ขนาดตา 3-5 เซนติเมตร ทำการประมงในช่วงฤดูฝน โดยเฉพาะช่วงน้ำหลาก ปลาจะขึ้นมาผสมพันธุ์ จึงจับได้จำนวนมาก จำหน่ายกิโลกรัมละ 80-100 บาท

**การใช้ประโยชน์** เป็นปลาพื้นเมืองที่นิยมบริโภค โดยนำมาแกงคั่ว ทอด และทำปลาต้ม