

การเพาะเลี้ยงปลาช่อน



ตำนาน

ปลาช่อนเป็นปลาน้ำจืดที่มีคุณค่าทางเศรษฐกิจอีกชนิดหนึ่งของประเทศไทยอาศัยอยู่ในแหล่งน้ำจืดทั่วไป เช่น แม่น้ำ ลำคลอง หนอง บึงและทะเลสาบ มีชื่อสามัญ STRIPED SNAKE-HEAD FISH และมีชื่อวิทยาศาสตร์ว่า *Channa striatus* ปลาช่อนเป็นปลาที่มีรสชาติดี ก้างน้อย สามารถนำมาประกอบอาหารได้หลายชนิด จึงทำให้การบริโภคปลาช่อนได้รับความนิยมอย่างแพร่หลาย แต่ปัจจุบันปริมาณปลาช่อนที่จับได้จากแหล่งน้ำธรรมชาติ มีจำนวนลดน้อยลง เนื่องจากการทำประมง เกินศักยภาพการผลิต ตลอดจนสภาพแวดล้อมของแหล่งน้ำเสื่อมโทรม ตื้นเขิน ไม่เหมาะสมต่อการดำรงชีวิต ทำให้ปริมาณปลาช่อนในธรรมชาติ ไม่เพียงพอต่อการใช้ประโยชน์และความต้องการบริโภค การเลี้ยงปลาช่อนจึงเป็นแนวทางหนึ่งที่จะช่วยแก้ปัญหาการขาดแคลน โดยนำลูกปลา ที่รวบรวมได้จากแหล่งน้ำธรรมชาติและจากการเพาะขยายพันธุ์มาเลี้ยงให้เป็นปลาโตตามขนาดที่ตลาดต้องการต่อไป

อุปนิสัย

โดยธรรมชาติปลาช่อนเป็นปลาประเภทกินเนื้อ กินสิ่งมีชีวิตที่อาศัยอยู่ในน้ำ รวมทั้งปลาขนาดเล็ก และแมลงในน้ำชนิดต่างๆเป็นอาหาร เมื่ออาหารขาดแคลน ปลาจะมีพฤติกรรมกินกันเอง โดยปลาช่อนตัวใหญ่จะกินปลาตัวเล็ก

รูปร่างลักษณะ:

ปลาช่อนเป็นปลาที่มีเกล็ด มีส่วนหัวค่อนข้างโต รูปร่างทรงกระบอกยาว ลำตัวอ้วนกลมยาวเรียว ท่อนหางแบนข้าง หัวแบนลง เกล็ดมีขนาดใหญ่ ปากกว้างมาก มีฟันซี่เล็กๆ อยู่บนขากรรไกรทั้งสองข้าง ครีบทุกครีบไม่มีก้านครีบแข็ง ครีบหลังและครีบก้นยาวจนเกือบถึงโคนหาง ครีบหางเรียวปลายมน ด้านข้างลำตัวมีลายดำพาดเฉียง ลำตัวสีคล้ำอมมะกอกหรือน้ำตาลอ่อน มีลายเส้นทแยงสีคล้ำตลอดทั้งลำตัว 6 - 7 เส้น ด้านท้องสีจางตัดกับด้านบน ครีบสีคล้ำมีขอบสีเหลืองอ่อน ครีบท้องจาง มีขนาดลำตัวประมาณ 30 - 40 ซม. ใหญ่สุดได้ถึง 1 เมตร มีอวัยวะพิเศษช่วยในการหายใจ ปลาช่อนจึงสามารถเคลื่อนไหวไปบนบกหรือฝังตัวอยู่ในโคลนได้เป็นเวลานานๆ

แหล่งกำเนิดและการแพร่กระจาย

ปลาช่อนเป็นปลาน้ำจืด อาศัยอยู่ตามแม่น้ำ (ตอนทีกระแสน้ำไหลอ่อนๆ) ลำคลอง หนองบึง ป่า และคู ทั่วทุกภาคของประเทศไทย ในฤดูฝนปรากฏว่าปลาช่อนขึ้นไปหาอาหารและวางไข่ตามทุ่งนา เป็นอันมาก นอกจากนี้ยังพบว่าปลาช่อนนั้นสามารถอยู่ได้ในน้ำกร่อย เช่น บริเวณคลองด้านซ้ายมือ เขตอำเภอ บางปะกง ซึ่งมีความเค็ม 0.2-0.3 เปอร์เซ็นต์และมี pH ตั้งแต่ 4.0-9.0 ปลาช่อนก็อยู่ได้ นอกจากประเทศไทยแล้วในต่างประเทศที่พบว่ามีปลาช่อน คือ อินเดีย พม่า มลายู บอร์เนียวเหนือ เวียดนาม เขมร ฟิลิปปินส์และอินโดนีเซีย

การเตรียมพ่อแม่พันธุ์

พ่อแม่พันธุ์ที่ใช้ ต้องเป็นปลาที่เลี้ยงเองตั้งแต่เล็ก ด้วยอาหารเม็ด เพื่อให้ปลาแข็งแรงและคุ้นเคยต่อสภาพกักขัง โดยช่วงแรกอายุ 1 - 3 เดือน เลี้ยงในบ่อซีเมนต์ เพื่อฝึกให้ปลาแข็งแรงและกินอาหารเม็ดได้ดี หลังจากนั้นนำไปเลี้ยงในบ่อดินเพื่อให้ได้ขนาดใหญ่ขึ้น อายุ 6-8 เดือน จึงนำกลับมาเลี้ยงต่อในบ่อซีเมนต์ เพื่อเป็นพ่อแม่พันธุ์

การเลี้ยงพ่อแม่พันธุ์

เลี้ยงในบ่อซีเมนต์แบบรวมเพศอัตราการปล่อย 10 ตัวต่อตารางเมตร น้ำหนักรวม 100 กิโลกรัมต่อ บ่อขนาด 50 ตารางเมตร ให้อาหารเม็ดลอยน้ำสำหรับปลาดุกเล็กโปรตีน 30 เปอร์เซ็นต์ วันละ 2 ครั้ง อัตรา 2% ของน้ำหนักตัว เปลี่ยนถ่ายน้ำทั้งบ่อพร้อมล้างทำความสะอาดเดือนละ 2 ครั้ง ไม่ให้อากาศ



การเพาะพันธุ์โดยไขว้บริเวณ

ปลาช่อนสามารถวางไข่ได้เกือบตลอดทั้งปี สำหรับฤดูกาลผสมพันธุ์วางไข่ จะเริ่มตั้งแต่เดือน มีนาคม - ตุลาคม ช่วงที่แม่ปลามีความพร้อมที่สุดคือ เดือน มิถุนายน - กรกฎาคม

ในฤดูวางไข่ จะสังเกตเห็นความแตกต่างระหว่างปลาเพศผู้กับเพศเมียอย่างเห็นได้ชัดคือ ปลาเพศเมีย ลักษณะท้องจะอูมเป่ง ช่องเพศขยายใหญ่ มีสีชมพูปนแดง ครีบท้องกว้างสั้น ส่วนปลาเพศผู้ ลำตัวมีสีเข้มได้คางจะมีสีขาว ลำตัวยาวเรียวกว่าปลาเพศเมีย



เพตเมีย



เพตพี

ตามธรรมชาติปลาช่อนจะสร้างรังวางไข่ในแหล่งน้ำนิ่งความลึกของน้ำประมาณ 30–100 เซนติเมตร โดยปลาตัวผู้จะเป็นผู้สร้างรัง ด้วยการกัดหญ้าหรือพรรณไม้และใช้หางโบกพัด ตลอดเวลา เพื่อที่จะทำให้พื้นที่เป็นรูปวงกลม เส้นผ่านศูนย์กลางประมาณ 30 – 40 เซนติเมตร ปลาจะกัดหญ้าที่บริเวณกลางของรัง ส่วนพื้นดินใต้น้ำ ปลา ก็จะตีแปลงจนเรียบ หลังจากที่ปลาช่อนได้ผสมพันธุ์วางไข่แล้ว พ่อแม่ปลาจะคอยรักษาไข่อยู่ใกล้ๆ เพื่อมิให้ปลาหรือศัตรูอื่นเข้ามากิน จนกระทั่งไข่ฟักออกเป็นตัว ในช่วงนี้พ่อแม่ปลาก็ยังให้การดูแลลูกปลาวัยอ่อน เมื่อลูกปลามีขนาด 2 – 3 เซนติเมตร จึงแยกตัวออกไปหากินตามลำพังได้ ซึ่งระยะนี้เรียกว่า ลูกครอก หรือลูกชักครอก ลูกปลาขนาดดังกล่าว น้ำหนักเฉลี่ย 0.5 กรัม ปลา 1 กิโลกรัมจะมีลูกครอก ประมาณ 2,000 ตัว ลูกครอกระยะนี้จะมีเกษตรกร ผู้รวบรวมลูกปลาจากแหล่งน้ำธรรมชาติเป็นอาชีพ นำมาจำหน่ายให้แก่ผู้เลี้ยงปลาอีกต่อหนึ่งในราคา กิโลกรัมละ 70 – 100 บาท ซึ่งรวบรวมได้มากในระหว่างเดือน มิถุนายน – ธันวาคม

@ การคัดเลือกพ่อแม่พันธุ์

ปลาช่อนที่นำมาใช้เป็นพ่อแม่พันธุ์ ควรเป็นปลาที่มีรูปร่างลักษณะสมบูรณ์ ไม่บอบช้ำและมีน้ำหนักตั้งแต่ 800 – 1,000 กรัมขึ้นไปและควรอายุ 1 ปีขึ้นไป ลักษณะแม่พันธุ์และพ่อพันธุ์ปลาช่อนที่ดี ซึ่งเหมาะสมจะนำมาใช้ในการเพาะพันธุ์ คือ แม่พันธุ์ควรมีส่วนท้องอูมเล็กน้อย ลักษณะของติ่งเพศ มีสีแดงหรือสีชมพูอมแดง ถ้าเอามือบีบเบาๆที่ท้องจะมีไข่ไหลออกมา มีลักษณะกลมสีเหลืองอ่อน ใส ส่วนพ่อพันธุ์ติ่งเพศ ควรจะมีสีชมพูเรื่อๆ ปลาไม่ควรจะมีรูปร่างอ้วนหรือผอมมากเกินไปและเป็นปลาที่มี ขนาดน้ำหนัก 800 – 1,000 กรัม ****การคัดเลือก ต้องทำด้วยความรวดเร็วอย่าให้ปลาขับเมือกออกมาก พ่อปลาควรมีอายุมากกว่าแม่ปลา คือ อายุ 2 ปีขึ้นไป

@ การฉีดยา

ใช้ฮอริโมนสังเคราะห์ (Suprefact) ร่วมกับยาเซริมฤทธิ์ (Motilium) ฉีดให้แม่ปลาครั้งเดียว อัตราฮอริโมนสังเคราะห์ 20-30 ไมโครกรัม/กิโลกรัมและยาเซริมฤทธิ์ 10 มิลลิกรัม/กิโลกรัม พ่อปลาฉีดพร้อมแม่

ปลาด้วยความเข้มข้นฮอร์โมนสังเคราะห์ 10 ไมโครกรัม/กิโลกรัมและยาเสริมฤทธิ์ 10 มิลลิกรัม/กิโลกรัม ฉีดเข้ากล้ามเนื้อข้างตัวปลาหรือโคนครีบทู **** ขณะฉีดปลาต้องอยู่ในน้ำตลอดเวลา

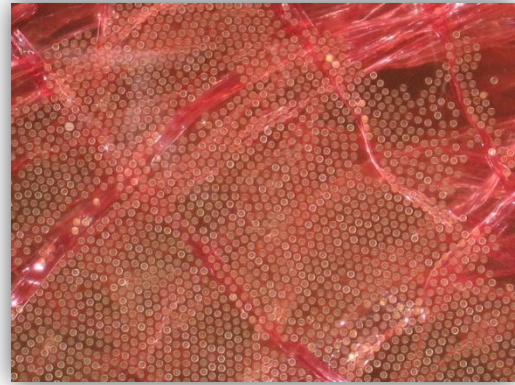
@ การฟวมพัร์

หลังฉีดฮอร์โมนแล้ว ปล่อยพ่อแม่ปลาลงผสมในถังพลาสติกทรงสูง เส้นผ่านศูนย์กลางประมาณ 30 เซนติเมตร น้ำลึก 60-70 เซนติเมตร ถังละ 1 คู่ ใส่เชือกฟางจึ๊กฝอยเพื่อเป็นรังไข่ ปิดปากถังด้วยตาข่ายพรางแสงสีดำทิ้งไว้ 24 ชั่วโมงปลาจะรัดและผสมพันธุ์วางไข่เองตามธรรมชาติไข่อลอยผิวน้ำน้ำบริเวณรังไข่ ****ขณะผสมพันธุ์พ่อแม่ปลาต้องการที่เงียบสงบ ถังเพาะควรอยู่ในที่เงียบสงบ ไม่ พลุกพล่านหรือมีเสียงรบกวน



@ การฟักไข่

ไข่ปลาช่อนมีลักษณะกลมเล็ก เป็นไข่อลอย มีไขมันมาก ไข่ที่ดีมีสีเหลือง ใส ส่วนไข่เสียจะทึบหลังปลาวางไข่ ใช้กระชอนผ้าตาถี่ (โถลอนแก้ว) ช้อนไข่มารวมในถังฟัก(ถังไฟเบอร์กลาส) ขนาดความจุ 2 ตัน ใส่น้ำสูง 65 เซนติเมตร เปิดน้ำให้ไหลผ่านตลอด (อัตรา 5 ลิตรต่อนาที) 1 ถึงใสประมาณ 100,000 ฟอง **** หลังฟักไข่ จะมีไข่บางส่วนเสีย ควรช้อนทิ้งเป็นระยะๆ การฟักไข่ระบบน้ำปิดและมีระบบกรองที่ดีจะมีประสิทธิภาพกว่าระบบเปิด



การอนุบาล

@ การอนุบาลเบี่ยงต้น

ไข่ฟักเป็นตัวภายใน 30 - 36 ชั่วโมง ลูกปลาที่ฟักออกมาเป็นตัวใหม่ๆ ลำตัวมีสีดำ มีถุงไข่แดงสีเหลืองใสปลาจะลอยตัวในลักษณะหงายท้องขึ้นอยู่บริเวณผิวน้ำ ลอยอยู่นิ่งๆ ไม่ค่อยเคลื่อนไหวหลังจากนั้น 2-3 วัน จึงพลิกตัวกลับลงและว่ายน้ำไปตามปกติโดยว่ายรวมกันเป็นกลุ่มบริเวณผิวน้ำ ลูกปลาช่อนที่ฟักออกมาเป็นตัวใหม่ๆ ใช้อาหารในถุงไข่แดงที่ติดมากับตัวและถุงไข่แดงยุบภายใน 3 วัน วันที่ 4 หลังจากถุงไข่แดงยุบให้ไรแดงปริมาณมากเกินพออัตราความหนาแน่น 52 ตัว/ลิตร ระยะเวลา 2-3 วัน แล้วนำลงอนุบาลต่อไปปอดิน

@ การอนุบาลในบ่อดิน

เตรียมบ่อขนาด 800 ตารางเมตร ใส่รำ ปลาป่น อัตราส่วน 2 : 1 หวานพื้นก้นบ่อๆ ละ 5 กิโลกรัม เติมน้ำสูงประมาณ 60 เซนติเมตร หลังปล่อยปลาให้อาหารเป็นรำผสมปลาป่นอัตรา 1:1 คลุกผสมกันแล้วผสมน้ำ 3 ลิตร สาดให้ทั่วบ่อวันละ 2 ครั้ง ๆ ละ 5 กิโลกรัม อนุบาล 20-25 วัน ได้ลูกปลาขนาด 3-5 เซนติเมตร อัตรารอด 40 เปอร์เซ็นต์ ถ้าให้อาหารไม่เพียงพออัตราการเจริญเติบโตของลูกปลาจะแตกต่างกันและพฤติกรรมการกินกันเอง ทำให้อัตราการรอดตายต่ำจึงต้องคัดขนาดลูกปลา การอนุบาลลูกปลาช่อน

โดยทั่วไปจะมีอัตราการรอดประมาณ 40-70 เปอร์เซ็นต์และควรเปลี่ยนถ่ายน้ำทุกวันๆละ 50 เปอร์เซ็นต์ของปริมาณน้ำ

วิธีการเพาะสำหรับกรเพาะพันธุ์ปลาขุ่น

- การเตรียมพ่อแม่พันธุ์ ถ้าต้องการให้ปลาขนาดใหญ่เร็ว ควรให้ลูกปลาใช้สวกเทศมีชีวิตเป็นอาหารควบคู่กับการให้อาหารเม็ดด้วย อัตราลูกปลาใช้สวกเทศ 10 ตัวต่อปลาช่อน 1 ตัว ต่อ 1 วัน
- การเลี้ยงพ่อแม่พันธุ์ ต้องเลี้ยงในบ่อซีเมนต์ เพื่อความสะดวกในการเพาะและปลาไม่เครียดหรือบอบช้ำ ซึ่งมีผลดีต่อการฉีดฮอร์โมน ถ้าต้องการให้แม่ปลาท้องดี ควรเปลี่ยนถ่ายน้ำทั้งบ่อสัปดาห์ละครั้ง
- การคัดเลือกพ่อแม่พันธุ์ ต้องทำด้วยความรวดเร็วดูเฉพาะลักษณะภา ยนอกคร่าวๆ อย่าใช้เวลาคัดเลือกนาน อย่าให้ปลาขับเมือกออกมามาก เพราะจะทำให้ปลาอ่อนแอติดโรค ได้ง่าย พ่อปลาควรเลือกตัวที่ผอมเพรียว หัวโต ครีบต่างๆยาว และมีอายุมากกว่าแม่ปลา หรือมีอายุตั้งแต่ 2 ปี ขึ้นไป พ่อแม่ขนาดเฉลี่ย 500-800 กรัม คัดเลือกขนาดเท่ากันจับคู่ผสมพันธุ์
- การฉีดฮอร์โมน ควรทำอย่างรวดเร็ว ขณะฉีดปลาต้องอยู่ในน้ำตลอดเวลา
- การผสมพันธุ์ ขณะผสมพันธุ์พ่อแม่ปลาต้องการที่เงียบสงบ ดังนั้นถึงเพาะควรจัดให้อยู่ในที่เงียบสงบ ไม่พลุกพล่านและไม่รบกวนปลา
- การฟักไข่หลังฟักไข่จะมีไข่บางส่วนเสีย ควรช้อนทิ้งเป็นระยะๆโดยใช้กระชอนขนาดช่องตาเส้นผ่านศูนย์กลาง 3 มิลลิเมตร โดยช้อนทิ้งให้หมดเพราะปล่อยให้จมน้ำจะทำให้เกิดเชื้อรา ควรมีน้ำไหลผ่านตลอดการฟักไข่ระบบน้ำปิดและมีระบบกรองที่ดีจะมีประสิทธิภาพกว่าระบบเปิด
- การอนุบาลเบื้องต้น จะไม่ปล่อยให้ลูกปลาอยู่ในถังฟักนานเกิน 3 วันหลังจากถุ้งอาหารยุบเพราะลูกปลาจะกินกันเองเนื่องจากขาดอาหาร ระยะนี้ลูกปลาจะกินอาหารจุกมาก
- การอนุบาลในบ่อดิน ระหว่างการอนุบาล ต้องเสริมไรแดงให้ด้วย ปริมาณมากเท่าที่จะให้ได้ บางครั้งไรแดงเกิดเองในบ่ออนุบาล ก็ไม่จำเป็นต้องให้เพิ่ม

การเลี้ยง

@ การเตรียมบ่อเลี้ยงปลา

การเลี้ยงปลาช่อนเพื่อให้ได้ขนาดตามที่ตลาดต้องการนั้น นิยมเลี้ยงในบ่อดิน ซึ่งมีหลักการเตรียมบ่อดินเหมือนกับการเตรียมบ่อเลี้ยงปลาทั่วไป ดังนี้

1. ตากบ่อให้แห้ง
2. ใส่ปูนขาวเพื่อปรับสภาพดิน ในอัตราประมาณ 60 – 100 กิโลกรัม / ไร่ ทั้งไว้ประมาณ 5 – 7 วัน
3. ใส่ปุ๋ยคอกเพื่อให้เกิดอาหารธรรมชาติสำหรับลูกปลา ในอัตราประมาณ 40 – 80 กิโลกรัม/ไร่
4. สูบน้ำเข้าบ่อโดยกรองน้ำเพื่อไม่ให้ศัตรูของลูกปลาติดเข้ามากับน้ำ จนกระทั่งมีระดับน้ำลึก 30–40 เซนติเมตร ทั้งระยะไว้ 1 – 2 วัน จึงปล่อยลูกปลา ลูกปลาจะได้มีอาหารกินหลังจากที่ได้เตรียมอาหารธรรมชาติในบ่อ (ข้อ 3) เรียบร้อยแล้ว

5. ก่อนปล่อยลูกปลาลงบ่อเลี้ยงจะต้องปรับสภาพอุณหภูมิของน้ำ ในภาชนะลำเลียงและบ่อให้ใกล้เคียงกัน สำหรับช่วงเวลาที่เหมาะสมในการปล่อยลูกปลาควรเป็นตอนเย็นหรือตอนเช้า

การเลี้ยงปลาช่อนด้วยอาหารสด

@ บั๊ตตอนเลี้ยงปลา

ปลาช่อนเป็นปลากินเนื้อ อาหารที่ใช้เลี้ยงปลาช่อนเป็นอาหารที่มีโปรตีนสูง โดยทั่วไปเกษตรกรนิยมเลี้ยงด้วยปลาเบ็ด

วัฏจักรการปล่อยปลา ลูกปลาขนาด 8 – 10 เซนติเมตร น้ำหนัก 30 – 35 ตัว / กิโลกรัม ควรปล่อยในอัตรา 40-50 ตัว/ตารางเมตร และเพื่อป้องกันโรคซึ่งอาจจะติดมากับลูกปลา ให้ใช้น้ำยาฟอร์มาลินใส่ในบ่อเลี้ยงอัตราความเข้มข้นประมาณ 30 ส่วนในล้าน (3 ลิตร / น้ำ 100 ตัน) ในวันแรกที่จะปล่อยลูกปลาไม่จำเป็นต้องให้อาหาร ควรเริ่มให้อาหารในวันรุ่งขึ้น

การให้อาหาร เมื่อปล่อยลูกปลาช่อนลงในบ่อดินแล้ว อาหารที่ให้ในช่วงลูกปลาช่อนมีขนาดเล็ก คือ ปลาเบ็ดผสมรำในอัตราส่วน 4:1 หรืออัตราส่วนปลาเบ็ด 40 เปอร์เซ็นต์ รำ 30 เปอร์เซ็นต์ หัวอาหาร 30 เปอร์เซ็นต์ ปริมาณอาหารที่ให้ไม่ควรเกิน 4 – 5 เปอร์เซ็นต์ของน้ำหนักตัวปลา วางอาหารไว้บนตะแกรงหรือภาชนะแบนลอยไว้ใต้ผิวน้ำ 2 – 3 เซนติเมตร ควรวางไว้หลายจุด

การถ่ายน้ำ ช่วงแรกความลึกของน้ำในบ่อควรอยู่ที่ระดับ 30 – 40 เซนติเมตร แล้วค่อยๆ เพิ่มระดับน้ำ สัปดาห์ละ 10 เซนติเมตร จนได้ระดับ 50 เซนติเมตร จึงถ่ายน้ำวันละครั้ง หลังจากอนุบาลลูกปลาในบ่อดินประมาณ 2 เดือน ปลาจะเติบโตไม่เท่ากัน ใช้จอบลากลูกปลาเพื่อคัดขนาด มิฉะนั้นปลานขนาดใหญ่จะกินปลานขนาดเล็ก

wawalit หลังจากอนุบาลปลาในช่วง 2 เดือนแล้ว ต้องใช้เวลาเลี้ยงอีกประมาณ 4 – 5 เดือน จะให้ผลผลิต 1 – 2 ตัว/กิโลกรัม เช่นเนื้อที่ 2 ไร่ 2 งาน จะได้ผลผลิตมากกว่า 6,000 กิโลกรัม

การจับ เมื่อปลาโตได้ขนาดตลาดต้องการจึงจับจำหน่าย ก่อนจับปลาควรงดอาหาร 1 – 2 วัน

การป้องกันโรค โรคของปลาช่อนที่เลี้ยงมักเกิดจากปัญหา คุณภาพของน้ำในบ่อเลี้ยงไม่ดี ซึ่งสาเหตุเกิดจากการให้อาหารมากเกินไปจนอาหารเหลือเน่าเสีย เราสามารถป้องกันไม่ให้เกิดโรคได้ โดยการหมั่นสังเกตว่าเมื่อปลาหยุดกินอาหารจะต้องหยุดให้อาหารทันที

@ wawalit

ช่วงเวลาในการเลี้ยงปลาช่อนประมาณ 8 – 9 เดือน สำหรับปลาลูกครอก ส่วนปลาช่อน ที่เริ่มเลี้ยงจากขนาดปลารุ่น 20 ตัว / กิโลกรัม ถึงขนาดตลาดต้องการ ใช้เวลาเลี้ยงอีกประมาณ 5 เดือน น้ำหนักจะอยู่ระหว่าง 0.6 – 1.0 กิโลกรัม โดยทั่วไปน้ำหนักปลาที่ตลาดต้องการขนาด 0.5 – 0.7 กิโลกรัม สำหรับอัตราแลกเนื้อประมาณ 5 – 6 : 1 กิโลกรัม ผลผลิต 12 ตัน / ไร่ สำหรับปลาผอมและเติบโตช้า เกษตรกรผู้เลี้ยงปลาช่อน เรียกว่า “**ปลาดาบ**” นอกจากนี้น้ำที่ระบายออกจากบ่อปลาช่อน ควรนำไปใช้ประโยชน์เพื่อเลี้ยงปลากินพืช เช่น ปลานิล ปลาน้ำดอกไม้ ฯลฯ

การเลี้ยงปลาช่อนด้วยอาหารเม็ดสำเร็จรูป

@ **ขั้นตอนเลี้ยงปลา**

ปลาช่อนแม้จะเป็นปลากินเนื้อ แต่สามารถฝึก ให้กินอาหารเม็ดสำเร็จรูปได้และปลาช่อนที่ได้ จากการเพาะในปัจจุบันถูกปลายนมรับอาหารชนิดเม็ดตั้งแต่เล็ก

อัตราการปล่อย ลูกปลาน้ำหนัก 27 – 28 ตัว/กิโลกรัม ควรปล่อยในอัตรา 700 กิโลกรัมหรือ ประมาณ 20,000 ตัวต่อ 1 ไร่ ช่วงเวลาที่ทำกรปล่อย เช้าหรือเย็น เพราะแดดไม่จัดจนเกินไปและควรคัด ลูกปลาให้มีขนาดใกล้เคียงกันมากที่สุด

อาหารและการให้อาหาร เมื่อปล่อยลูกปลาช่อนลงในบ่อแล้ว ควรปล่อยให้ลูกปลาพักฟื้นจากการ ลำเลียงประมาณ 3-4 วัน จากนั้นจึงเริ่มให้อาหารซึ่งเป็นอาหารเม็ดลอยน้ำโปรตีน 40-45 เปอร์เซ็นต์โดย 2 เดือนแรก ให้อาหาร 3 มื้อ เช้า เที่ยง เย็น แต่ละมื้อให้ประมาณ 9-10 กิโลกรัม เป็นอาหารเม็ดขนาดเล็ก ช่วง เดือนที่ 3 และ 4 ลดโปรตีนลงเหลือ 35-40 เปอร์เซ็นต์ ลดการให้เหลือ 2 มื้อ คือ เช้าและเย็น โดยให้ปริมาณ มื้อละ 20 กิโลกรัม จากนั้นเมื่อปลามีอายุเข้าเดือนที่ 5 จะให้อาหารเพิ่มเป็นมื้อละ 30 กิโลกรัม ลักษณะการ ให้อาหารจะเดินหว่านรอบๆบ่อ

การเปลี่ยนถ่ายน้ำ เปลี่ยนถ่ายน้ำเดือนละ 1-2 ครั้ง หรือมากกว่า เพราะการถ่ายน้ำบ่อย ๆ เป็น ผลดีต่อการเจริญเติบโตของปลา การเลี้ยงด้วยอาหารเม็ด น้ำไม่เน่าเสียง่ายเหมือนที่เลี้ยงด้วยอาหารสด

wawāt เมื่อเลี้ยงได้ประมาณ 5 เดือน จะให้ผลผลิต 700 กรัมต่อตัว เช่นเนื้อที่ 1 ไร่ 2 งาน จะได้ ผลผลิตมากกว่า 4,000 กิโลกรัม

การป้องกันโรค การเลี้ยงปลาช่อนด้วยอาหารเม็ด ดูแลง่ายเพราะอาหารไม่จมน้ำ ขณะที่ให้อาหาร สดจมน้ำ ถ้าเหลือจะเน่าเสียทำให้น้ำเน่า เป็นสาเหตุหนึ่งที่จะเกิดโรค แต่อย่างไรก็ตามการเกิดโรคของปลา จะต้องจัดการเรื่องอื่นๆ ประกอบด้วยการป้องกันจึงจะได้ผล ซึ่งจะดำเนินการโดยเมื่อเลี้ยงได้ 15 วัน ก็เริ่ม คุมหรือป้องกันโรคด้วยการใช้ยาออกซีเตตราซอไลน์คลุกกับอาหารให้ปลากิน 1 - 2 ครั้งต่อเดือน ใน ปริมาณยา 20 กรัมต่ออาหาร 1 กิโลกรัม

โรคปลาและการป้องกัน

โรคพยาธิและอาการของปลาช่อนส่วนใหญ่ได้แก่

1. **โรคที่เกิดจากเชื้อแบคทีเรีย** คือ แอโรโมนาส ไฮโดรฟีลา เฟลคซิแบคเตอ ร์ คอลดัมนาริส และ ไมโครแบคทีเรีย อาการของโรคโดยทั่วไปที่พบ ได้แก่ ผิวหนังบริเวณเกล็ดเกิดแผลที่มีลักษณะซ้ำเป็นจุด แดงๆ สีดำ ตัวซีดหรือดำขาว เมื่อก้มมากผิดปกติ เกล็ด หลุด แผลเน่าเปื่อย ว่ายน้ำผิดปกติ เสียการทรงตัว หรือตะแคงข้าง เอาตัวซุกขอบบ่อ ครีบเปื่อยเหว่ง ตาฟางหรือตาขุนขาว ตาบอด ปลาจะกินอาหารน้อยลง
2. **โรคที่เกิดจากพยาธิภายนอก** อาทิ เห็บระฆัง ปลิงใส ฯลฯ พยาธิเห็บระฆังจะทำให้เกิดอาการ ระคายเคือง เป็นแผลขนาดเล็กตามผิวหนังและเหงือก การรักษา ใช้ฟอร์มาลิน 150-200 ลิตร ต่อน้ำ 1,000 ลิตร แช่ประมาณ 1 ชั่วโมง หรือ 25-50 ซีซี. ต่อน้ำ 1,000 ลิตร แช่ ประมาณ 24 ชั่วโมง

3.โรคที่เกิดจากพยาธิภายใน เช่น พยาธิหัวหนาม พบในลำไส้ ลักษณะอาการตัวพอมและกินอาหารลดลง การรักษา ให้อาถ่ายพยาธิแต่ทางที่ดีควรใช้วิธีป้องกัน

วิธีป้องกันโรค

ในฟาร์มที่มีการจัดการที่ดี จะไม่ค่อยประสบปัญหาปลาเป็นโรค แต่ในฟาร์มที่มีการจัดการไม่ดี ปัญหาปลาเป็นโรคตาย มักจะเกิดขึ้นเสมอ บางครั้งปลาอาจตายในระหว่างการเลี้ยง สูงถึง 60–70 เปอร์เซ็นต์ ประกอบกับปลาเปิด ที่นำมาใช้เลี้ยงในปัจจุบัน คุณภาพมักจะไม่สดเท่าที่ควรและหากมีเศษอาหารเหลือตกค้างในบ่อจะทำให้บ่อเกิดการเน่าเสียเป็นเหตุให้ปลาตาย ดังนั้น จึงควรมีวิธีป้องกันดังนี้คือ

1. ควรเตรียมบ่อและน้ำตามวิธีการที่เหมาะสมและปลอดภัยก่อนปล่อยลูกปลา
2. ซื้อพันธุ์ปลาจากแหล่งที่เชื่อถือได้ ปลามีสุขภาพแข็งแรงและปราศจากโรค
3. หมั่นตรวจดูอาการของปลาอย่างสม่ำเสมอ ถ้าเห็นอาการผิดปกติต้องรีบหาสาเหตุและแก้ไขโดยเร็ว
4. หลังจากปล่อยปลาลงเลี้ยงแล้ว 3 – 4 วัน ควรสาดฟอร์มาลิน 2 – 3 ลิตรต่อปริมาณ/ปริมาตรน้ำ 100 ตันและหากปลาที่เลี้ยง เกิดโรคพยาธิภายนอก ให้แก้ไขโดย สาดฟอร์มาลิน ในอัตรา 4 – 5 ลิตรต่อ ปริมาณ/ปริมาตรน้ำ 100 ตัน (การใช้ฟอร์มาลิน ควรระวังเรื่องปริมาณออกซิเจนในน้ำ ถ้าต่ำมากควรมี การให้อากาศด้วย)
5. เปลี่ยนถ่ายน้ำจากระดับพื้นบ่ออย่างสม่ำเสมอ
6. อย่าให้อาหารมากเกินไปเกินความต้องการของปลา

ต้นทุนการผลิตปลาส่วนที่เลี้ยงด้วยอาหารสด

1. ต้นทุนพันปีบ

- ค่าพันธุ์ปลาที่อัตราการผลิต 2,000 กิโลกรัม/ไร่ ราคา กิโลกรัมละ 45 บาท เป็นเงิน 90,000 บาท
- ค่าอาหารที่อัตราผลผลิตเฉลี่ย 7 ตัน/ไร่ และอัตราแลกเนื้อ(5:1) อาหาร กิโลกรัมละ 6 – 7 บาท เป็นเงิน 210,000 – 250,000 บาท/ไร่
- ค่าปุ๋ยขาว อัตรา 100 กิโลกรัม / ไร่ เป็นเงิน 120 บาท / ไร่
- ค่ายาและสารเคมี 1,000 บาท / ไร่
- ค่าน้ำมันเชื้อเพลิง 1,000 – 1,200 บาท / ไร่

2. ต้นทุน塘ที่

- ค่าชุดบ่อ 5,000 บาท / ไร่
- ค่าก่อสร้างกริดผนังบ่อ 40,000 บาท / ไร่

ต้นทุนการผลิตปลาส่วนที่เลี้ยงด้วยอาหารเม็ดสำเร็จรูป

1. ต้นทุนพันปีบ

- ค่าพันธุ์ปลา อัตราการผลิต 6.5 ตัว/ตารางเมตร จำนวนปลา 10,400 ตัว/ไร่ เป็นเงิน 18,900 บาท
- ค่าอาหารที่อัตราผลผลิต 3 ตัน / ไร่ และอัตราแลกเนื้อ(1.77:1) ค่าอาหารเป็นเงิน 73,050 บาท
- ค่ายาและสารเคมี 1,200 บาท

- ค่าน้ำมันเชื้อเพลิง 500 บาท

2. ต้นทุนตกที่

- ค่าชุดบ่อ 5,000 บาท / ไร่
- ค่าก่อสร้างคอนกรีตผนังบ่อ 40,000 บาท / ไร่

การเลี้ยง

ใช้รังไม้รูปสี่เหลี่ยมผืนผ้าภายในกรงสี่เหลี่ยมกว้าง 58 เซนติเมตร ยาว 94 เซนติเมตร ความสูง 38 เซนติเมตร บรรจุปลาได้ 50 กิโลกรัม สามารถขนส่งโดยรถยนต์บรรทุกไปทั่วประเทศ จังหวัดสุพรรณบุรีจัดว่าเป็นแหล่งเลี้ยงและส่งจำหน่ายปลาช่อนอันดับหนึ่งของประเทศ โดยส่งไปยังภาคตะวันออกเฉียงเหนือและภาคเหนือ มากกว่าภาคอื่นๆ สำหรับภาคตะวันออกเฉียงเหนือต้องการปลาน้ำหนัก 300 – 400 กรัม และ 700 – 800 กรัม ส่วนภาคเหนือต้องการปลาน้ำหนักมากกว่า 300 – 400 กรัม และ มากกว่า 500 กรัมขึ้นไป

แนวโน้มการตลาด

ปลาช่อนเป็นปลาที่มีรสชาติดีอีกทั้งยัง สามารถนำไปประกอบอาหารได้หลายรูปแบบ จึงมีผู้นิยมบริโภคอย่างแพร่หลาย ทำให้แนวโน้มด้านการตลาดดี ปลาช่อนเป็นปลาเศรษฐกิจ ขายได้ทุกขนาด ยิ่งน้ำหนัก ตัวละ 800 กรัม ถึง 1 กิโลกรัม จะได้ราคาดี กิโลกรัมละ 70-80 บาท ถ้าเผาปลาช่อนขายจะขายได้ตัวละ 90-100 บาท ปลาช่อนเล็ก ราคา กิโลกรัมละ 50-60 บาท แต่ถ้าแปรรูปเป็นปลาเค็ม ปลาช่อนแดดเดียว ราคา กิโลกรัมละ 120 บาท ความต้องการของตลาดมีมาก สามารถส่งผลผลิตและผลิตภัณฑ์ไปสู่ตลาดทั้งในประเทศและต่างประเทศได้

ปัญหาอุปสรรค

1. เนื่องจากปลาช่อนเป็นปลากินเนื้อและกินจุ จำเป็นต้องมีปริมาณน้ำเพียงพอ เพื่อเปลี่ยนถ่ายน้ำในช่วงการเลี้ยง
2. ต้นทุนอาหาร การเลี้ยงปลาส่วนใหญ่ หากใช้ปลาทะเลเป็นหลักซึ่งมีราคาสูงขึ้น ก็จะมีผลทำให้ต้นทุนการผลิตปลาช่อนสูงขึ้นตามไปด้วย
3. การเลี้ยงปลาช่อนด้วยอาหารเม็ดสำเร็จรูปลอยน้ำ ยังเลี้ยงอยู่ในวงจำกัด เนื่องจากอาหารมีราคาแพง ต้นทุนสูงและลูกปลาที่ผลิตได้ยังมีจำนวนไม่เพียงพอ
4. เนื่องจาก การเลี้ยงปลาช่อนด้วยอาหารเม็ดสำเร็จรูปลอยน้ำ ยังมีผู้เลี้ยงจำนวนน้อยมาก ทำให้ไม่มีผู้ผลิตอาหารเม็ดสำเร็จรูปลอยน้ำสำหรับปลาช่อนโดยเฉพาะ ต้องให้อาหารเม็ดสำหรับปลาดุกหรือปลาชนิดอื่นที่มีในท้องตลาดแทน

