



สัตว์น้ำเศรษฐกิจตัวใหม่ ขวัญใจเกษตรกร

เรียบเรียงโดย

นายปริญญาวิรุณราช นักวิชาการประมงปฏิบัติการ
นายพิชิตพล สิงห์ธนะ เจ้าพนักงานประมงปฏิบัติงาน

จากสถานการณ์การเลี้ยงกุ้งในปัจจุบันที่ประสบปัญหาเรื่องโรคต่าง ๆ ทั้ง EMS ตัวแดงดวงขาว หรือเลี้ยงแล้วประสบปัญหากุ้งไม่โต เลี้ยงแล้วขายไม่ได้กำไร ทำให้เกษตรกรต้องหยุดเลี้ยงเป็นจำนวนมาก บางรายถึงกับเปลี่ยนอาชีพหรือเลิกเลี้ยงกุ้งไปเลย จากการทำเจ้าหน้าที่ ศูนย์ศึกษาการพัฒนาอ่าวคุ้งกระเบน อันเนื่องมาจากพระราชดำริ ได้เข้าตรวจเยี่ยมเกษตรกรทำให้ทราบถึงปัญหาดังกล่าว และด้วยนโยบายของท่านผู้อำนวยการศูนย์ฯ คุ้งกระเบน นายประจวบ ลีรักษาเกียรติ ให้หาสัตว์น้ำเศรษฐกิจตัวใหม่เพื่อเป็นทางเลือกที่จะมาเลี้ยงทดแทนการเลี้ยงกุ้ง จากการศึกษาค้นคว้า ฝายผลิตพันธุ์สัตว์น้ำชายฝั่ง พบว่ามีพันธุ์สัตว์น้ำชนิดหนึ่งเป็นที่ต้องการของตลาด เนื้อรสชาติดี เลี้ยงง่าย เลี้ยงในความเค็มตั้งแต่ ๐-๓๐ ppt ได้ และสามารถเลี้ยงเพื่อทดแทนการเลี้ยงกุ้งได้ ปลาชนิดนี้คือ ปลาอีกรัง หรือเรียกได้หลายชื่อ เช่น มังกง แขยงกง

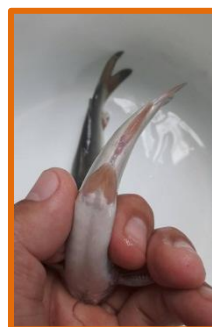
ปลาอีกรัง long-whiskered catfish (*Mystus gulio*) เป็นปลาไม่มีเกร็ดหรือเรียกว่าปลาหนัง อยู่ในวงศ์ปลาเก็ด (Bagaridae) มีลักษณะลำตัวค่อนข้างกลม ปกติมีสีเทาอมทอง หรือเทาอมม่วง ท้องมีสีขาว กินกุ้ง ตัวอ่อนของแมลง แพลงค์ตอนพืชและสัตว์เป็นอาหาร อาศัยอยู่เป็นฝูงบริเวณบริเวณน้ำกร่อยหรือปากแม่น้ำ จะชุกชุมบริเวณปากแม่น้ำบางปะกง จนอาจารย์ธนิต อยู่โพธิ์ อดีตอธิบดีกรมศิลปกรเคยอธิบายไว้ในหนังสือชีวิตและงานของสุนทรภู่ว่า บางปะกงอาจจะเพี้ยนมาจากบ้านมังกงซึ่งหมายถึงบ้านที่มีปลามังกงเยอะ

ศูนย์ฯ คุ้งกระเบน ได้รับความอนุเคราะห์พันธุ์ปลาอีกรัง อายุ ๑ เดือน จากศูนย์วิจัยและพัฒนาประมงน้ำจืดตราดมาอนุบาลที่โรงเพาะฟักของศูนย์ฯ จนได้อายุ ๒ เดือน และนำไปเลี้ยงต่อที่บ่อดินของศูนย์ฯ จนได้อายุ ๑ ปี จึงนำขึ้นมาทำการเพาะและอนุบาลที่โรงเพาะฟัก โดยมีขั้นตอนดังนี้

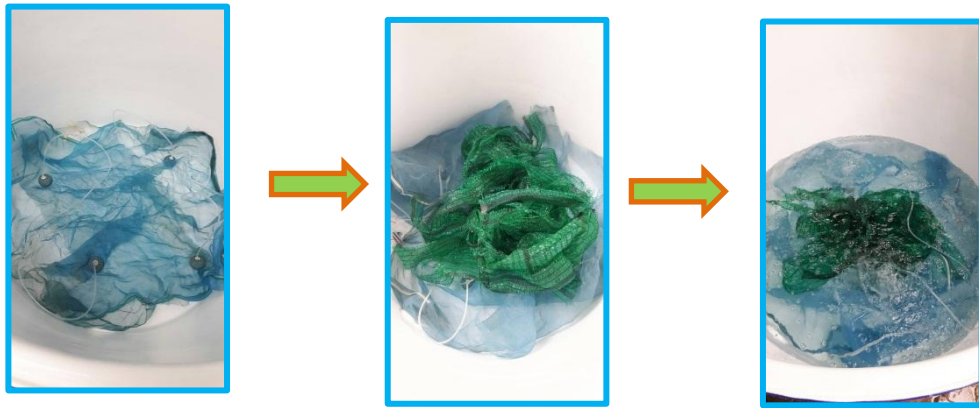
การเพาะปลาอีกรัง

๑. คัดเลือกพ่อแม่พันธุ์

- เลือกพ่อพันธุ์ที่มีลักษณะสมบูรณ์ อายุ ๑ ปีขึ้นไป
- เลือกแม่พันธุ์ที่มีท้องอูมเป่งพร้อมที่จะวางไข่
- อัตราส่วน ๑:๑



๒. เตรียมถังเพาะพันธุ์โดยใส่น้ำจืดและใส่วัสดุสำหรับวางไข่ เช่น เชือกฟางที่ทำเป็นพู่ หรือแกลบตัดเป็นเส้นๆ ใส่หัวทรายเพื่อให้ออกซิเจน



๓. นำพ่อแม่พันธุ์มาปรับสภาพน้ำให้อยู่ในน้ำจืด

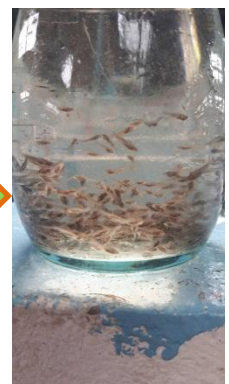
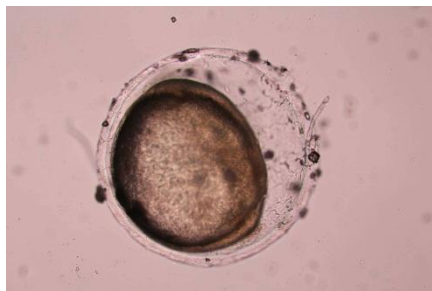
- ชั่งน้ำหนักพ่อแม่พันธุ์

- ฉีดฮอร์โมนกระตุ้นในอัตราส่วน ๐.๕ ml / น้ำหนักปลา ๑ กิโลกรัม

- ปล่อยพ่อแม่พันธุ์ปลาคืนถึงเพาะพันธุ์ ในอัตราส่วน พ่อพันธุ์ : แม่พันธุ์ ๑ : ๑

๔. ประมาณ ๕ - ๑๐ ชั่วโมง ปลาจะเริ่มวางไข่ติดกับวัสดุที่เตรียมไว้ ทำการแยกพ่อแม่พันธุ์ออกจากบ่อ

๕. ไข่จะฟักเป็นตัวภายใน ๒๔ - ๓๐ ชั่วโมง



การอนุบาลปลาอีกรัง

๑. หลังจากออกจากไข่ในวันที่ ๒ จะให้โรติเฟอร์ วันละ ๒ ครั้ง

๒. ให้โรติเฟอร์เป็นเวลา ๓ วัน และเสริมด้วยอาร์ทีเมียแรกฟัก

๓. ให้อาร์ทีเมียแรกฟักจนถึงอายุ ๑๐ วัน โดยให้วันละ ๒ ครั้ง

๔. อายุ ๑๐ วัน เสริมด้วยอาหารสำเร็จรูปชนิดผงวันละ ๒ ครั้ง

๕. เปลี่ยนน้ำในช่วงอายุ ๓ วัน ประมาณ ๒๐% - ๓๐% เมื่ออายุ ๕๐% - ๗๐%

ศูนย์ฯ คุ่งกระเบน ได้ทดลองเลี้ยงปลาอีกร ที่งานสาธิตการเลี้ยงสัตว์น้ำในบ่อดินของศูนย์ พบว่าเป็นสัตว์น้ำที่เป็นที่ต้องการของตลาด เลี้ยงง่าย โตเร็ว จึงจะส่งเสริมให้เกษตรกรที่ประสบปัญหาเลี้ยงกุ้งไม่ได้ หรือเลี้ยงแล้วขาดทุน หันมาเลี้ยงสัตว์น้ำเศรษฐกิจตัวใหม่เพื่อเป็นทางเลือกในการประกอบอาชีพด้านประมงต่อไป และจะศึกษาข้อมูลในการเพาะและอนุบาลปลาอีกรเพื่อให้เพียงพอกับความต้องการสัตว์น้ำชนิดนี้ในอนาคต



เมนูอาหารอาหารที่ใช้ปลาแขยงเป็นวัตถุดิบหลัก

ขอขอบคุณที่มาของข้อมูล : หุ่นโลกาที่ปากแม่น้ำบางปะกง เอกสารเผยแพร่สำนักอนุรักษ์ทรัพยากรทางทะเลและชายฝั่ง ฉบับที่ ๒๙ พ.ศ. ๒๕๕๐
: โปรตีนที่เหมาะสมในการเลี้ยงปลาอีกร วิทยาดินนังวัฒนะ และคณะ ,๒๕๔๗
: <https://th.wikipedia.org/wiki>