



การปฏิบัติงานของเจ้าหน้าที่
ในการตรวจสอบสัตว์น้ำ
สำหรับเรือประมงไทยที่ทำประมงในน่านน้ำไทย

กลุ่มตรวจสอบสัตว์น้ำ และทำเทียบเรือประมง
กองตรวจสอบเรือประมง สิ้นค้าสัตว์น้ำ และปัจจัยการผลิต

2566

คำนำ

การตรวจสอบสัตว์น้ำ ณ ท่าเทียบเรือประมง เป็นการทวนสอบชนิดและปริมาณสัตว์น้ำที่ขึ้นท่า ณ ท่าเทียบเรือประมง ว่ามาจากการทำประมงของเรือประมงลำที่ตรวจสอบและเครื่องมือประมงตามที่ได้รับอนุญาตอย่างแท้จริง และเป็นการเปรียบเทียบกับข้อมูลในสมุดบันทึกการทำประมง (Fishing Logbook) รวมทั้งทวนสอบข้อมูลที่ได้จากการแจ้งเข้าของเรือประมงด้วย ซึ่งเป็นขั้นตอนหนึ่งของการตรวจสอบย้อนกลับ (Traceability) ให้เป็นไปตามวัตถุประสงค์ในการป้องกัน ยับยั้ง และขจัดการทำประมงผิดกฎหมาย ขาดการรายงาน และไร้การควบคุม (IUU)

กองตรวจสอบเรือประมง สินค้าสัตว์น้ำ และปัจจัยการผลิต ได้ดำเนินการปรับปรุงคู่มือตรวจสอบสัตว์น้ำ ณ ท่าเทียบเรือประมง ของเจ้าหน้าที่ตรวจสอบสัตว์น้ำ เพื่อให้มีแนวทางในการปฏิบัติงานที่เป็นไปในทิศทางเดียวกัน เป็นไปตามกฎหมายที่เกี่ยวข้อง และมีขั้นตอนการปฏิบัติที่ชัดเจนสำหรับเจ้าหน้าที่ตรวจสอบสัตว์น้ำ ซึ่งทำให้ระบบการตรวจสอบย้อนกลับ (Traceability) มีประสิทธิภาพยิ่งขึ้น

สารบัญ

เรื่อง	หน้า
นิยาม	1
กฎหมายที่เกี่ยวข้อง	2
เอกสารที่เกี่ยวข้อง	2
การปฏิบัติงานของเจ้าหน้าที่ในการตรวจสอบสัตว์น้ำ สำหรับเรือประมงไทยที่ทำประมงในน่านน้ำไทย	3
1. หลักการ	3
2. วัตถุประสงค์	3
3. ขอบเขต	3
4. บทบาทของเจ้าหน้าที่	4
5. ผังการดำเนินการตรวจสอบสัตว์น้ำ	6
6. ขั้นตอนการปฏิบัติงาน	7
7. หลักเกณฑ์และวิธีการคำนวณความแตกต่าง	9
- ผังหลักเกณฑ์การตรวจสอบสัตว์น้ำ	10
8. การตรวจติดตามกรณีผลการตรวจไม่เป็นไปตามเกณฑ์ที่กำหนด	19
ภาคผนวก	I
- ตัวอย่างน้ำหนักสัตว์น้ำโดยประมาณในแต่ละบรรจุภัณฑ์	II
- แบบบันทึกชี้แจง	IV
- แบบบันทึกการตรวจสัตว์น้ำ ณ ท่าเทียบเรือประมง	V
- ศจร 6/1	VII
- ศจร 6/3	VIII
- แผนผังแนวทางการปฏิบัติของเจ้าหน้าที่ในการดำเนินคดีกับผู้กระทำความผิด	IX
- ผังภาพกระบวนการและขั้นตอนในการเปรียบเทียบตามพระราชกำหนดการประมง พ.ศ. 2558	X
- แผนผังการดำเนินมาตรการทางปกครองตามพระราชกำหนดการประมง พ.ศ.2558	XI
- ประกาศกรมประมง เรื่อง กำหนดหลักเกณฑ์และวิธีการเกี่ยวกับการแจ้งการเข้าออกท่าเทียบเรือประมงของเรือประมงพาณิชย์ พ.ศ.2562	XII
- ประกาศกรมประมง เรื่อง กำหนดรูปแบบสมุดบันทึกการทำประมง ระยะเวลา และวิธีการส่งรายงานสมุดบันทึกการทำประมงของเรือประมงพาณิชย์ พ.ศ.2561	XV

นิยาม

กิจการแพปลา หมายถึง กิจการแพปลาที่ได้รับใบอนุญาต หรือสะพานปลาที่ได้มีการประกาศให้เป็นที่ยอมรับของกิจการแพปลาตามกฎหมายว่าด้วยกิจการแพปลา

ท่าเทียบเรือประมง หมายถึง สถานที่ที่จัดขึ้นสำหรับใช้จอดหรือเทียบเรือประมงขนถ่ายสัตว์น้ำหรือใช้ในการนำสัตว์น้ำหรือผลิตภัณฑ์สัตว์น้ำขึ้นจากเรือประมง ทั้งนี้ไม่ว่าจะอยู่บนบกหรือในน้ำ

บันทึกน้ำหนักสัตว์น้ำขึ้นท่า หรือ LD หมายถึง แบบบันทึกข้อมูลเรือประมงที่เข้ามาใช้บริการจอดเรือขนถ่ายสัตว์น้ำ นำสัตว์น้ำหรือผลิตภัณฑ์สัตว์น้ำขึ้นท่าเทียบเรือประมง (Landing Declaration)

บันทึกเรือเข้าออกรายวัน หมายถึง แบบสรุปรายวันบันทึกข้อมูลเรือประมงที่เข้ามาใช้บริการจอดเรือ ขนถ่ายสัตว์น้ำ นำสัตว์น้ำหรือผลิตภัณฑ์สัตว์น้ำขึ้นท่าเทียบเรือประมง

พนักงานเจ้าหน้าที่ หมายถึง ผู้ซึ่งรัฐมนตรีแต่งตั้งให้ปฏิบัติการตามพระราชกำหนดการประมง พ.ศ. 2558 และที่แก้ไขเพิ่มเติม พ.ศ. 2560 ตามคำสั่งกระทรวงเกษตรและสหกรณ์ ที่ 907/2559

ระบบ FI หมายถึง ระบบสารสนเทศการทำประมง (Fishing Info)

ระบบ TFCC หมายถึง ระบบการรายงานทางอิเล็กทรอนิกส์ของกรมประมง (Thai Flagged Catch Certification System)

รายงานเท็จ หมายถึง การรายงานข้อมูลไม่ตรงกับความเป็นจริงโดยเจตนา และส่งผลให้บุคคลใดบุคคลหนึ่งได้รับผลประโยชน์

ศจร. หมายถึง ศูนย์ควบคุมการแจ้งเรือเข้าออก (Port In - Port Out Controlling Center)

สถานที่รวบรวมสัตว์น้ำ หมายถึง สถานที่พัก รวบรวม หรือบรรจุสัตว์น้ำ ทั้งนี้ไม่ว่าสัตว์น้ำนั้นจะมาจากการเพาะเลี้ยง หรือมาจากแหล่งธรรมชาติ

หนังสือกำกับการขนส่งสัตว์น้ำทางรถยนต์ หมายถึง หนังสือกำกับการซื้อขายสัตว์น้ำประเภทขนส่งสัตว์น้ำทางรถยนต์

หัวหน้าศูนย์ควบคุมการแจ้งเรือเข้าออก หมายถึง เจ้าหน้าที่ที่ได้รับคำสั่งให้ปฏิบัติหน้าที่หัวหน้าศูนย์ควบคุมการแจ้งเรือเข้าออกที่เป็นพนักงานเจ้าหน้าที่ของกรมประมง

เกณฑ์ที่กำหนด (Margin) หมายถึง ร้อยละความแตกต่างของปริมาณสัตว์น้ำรวมในสมุดบันทึกการทำประมง กับปริมาณสัตว์น้ำที่ขนถ่ายขึ้นท่าเทียบเรือประมงคลาดเคลื่อนไม่เกินร้อยละ 20 และพิจารณาน้ำหนักสัตว์น้ำสามชนิดหลักรวมด้วยเมื่อน้ำหนักรวมเกินหนึ่งพันกิโลกรัม โดยต้องแตกต่างกันไม่เกินร้อยละ 20 ยกเว้นกรณีความแตกต่างของปริมาณสัตว์น้ำเกิดจากการคัดแยกสัตว์น้ำที่ปะปนอยู่กับปลากระดูกปลาเลย หรือปลาเป็ด โดยความแตกต่างของปลากระดูก ปลาเลย หรือปลาเป็ด ตามที่ปรากฏในสมุดบันทึกการทำประมงเมื่อเทียบกับปริมาณสัตว์น้ำรายชนิดที่ขนถ่ายขึ้นท่าเทียบเรือประมง ต้องลดลงไม่เกินร้อยละ 30

เจ้าหน้าที่ หมายถึง ผู้ที่ได้รับมอบหมายให้ดำเนินการปฏิบัติงาน

เรือขนถ่ายสัตว์น้ำ หมายถึง เรือประมงที่ใช้ทำการขนถ่ายสัตว์น้ำ ขนส่งสัตว์น้ำ แปรรูปสัตว์น้ำ หรือ เก็บรักษาสัตว์น้ำเป็นการเฉพาะ

เรือประมง หมายถึง ยานพาหนะทางน้ำทุกขนาดที่ใช้หรือเจตนาจะใช้เพื่อแสวงหาประโยชน์จากทรัพยากรสัตว์น้ำในทางการค้า และให้หมายความรวมถึงยานพาหนะทางน้ำที่ใช้สนับสนุนเรือที่ใช้ทำการประมง ขนถ่ายสัตว์น้ำ หรือแปรรูปสัตว์น้ำ

เหตุสุดวิสัย หมายถึง เหตุการณ์ใด ๆ ที่เกิดขึ้นโดยฉับพลันโดยไม่มีบุคคลใดคาดหมาย หรือคาดคิดว่า จะเกิดขึ้น และไม่อาจป้องกันหรือหลีกเลี่ยงให้พ้นไปได้ หรือกรณีที่เกิดพิสัยของเจ้าหน้าที่ที่สามารถตรวจสอบได้

Logbook หรือ LB หมายถึง สมุดบันทึกการทำประมง (Fishing Logbook) โดยมีรายละเอียดตามพระราชกำหนดการประมง พ.ศ. 2558 และที่แก้ไขเพิ่มเติม พ.ศ. 2560 มาตรา 81 (2)

กฎหมายที่เกี่ยวข้อง

1. พระราชกำหนดการประมง พ.ศ.2558 และที่แก้ไขเพิ่มเติม พ.ศ. 2560
2. กฎกระทรวงการขอดทะเบียนและการรับจดทะเบียนท่าเทียบเรือประมง พ.ศ. 2559 ลงวันที่ 18 กุมภาพันธ์ 2559
3. กฎกระทรวงการขอดทะเบียนและการรับจดทะเบียนท่าเทียบเรือประมง (ฉบับที่ 2) พ.ศ. 2561 ลงวันที่ 14 กันยายน 2561
4. คำสั่งกระทรวงเกษตรและสหกรณ์ที่ 907/2559 เรื่อง แต่งตั้งพนักงานเจ้าหน้าที่ ตามพระราชกำหนดการประมง พ.ศ. 2558 ลงวันที่ 7 พฤศจิกายน 2559
5. ประกาศกรมประมง เรื่อง แบบคำขอดทะเบียนท่าเทียบเรือประมง ใบจดทะเบียนท่าเทียบเรือประมง และคำขอเปลี่ยนแปลงแก้ไขรายการในใบจดทะเบียนท่าเทียบเรือประมง พ.ศ. 2561 ลงวันที่ 25 กันยายน 2561
6. ประกาศกรมประมง เรื่อง กำหนดรูปแบบสมุดบันทึกการทำประมง ระยะเวลาและวิธีการส่งรายงานสมุดบันทึกการทำประมงของเรือประมงพาณิชย์ พ.ศ. 2561 ลงวันที่ 29 มีนาคม 2561
7. ประกาศกรมประมงเรื่อง กำหนดหลักเกณฑ์และวิธีการเกี่ยวกับการแจ้งการเข้าออกท่าเทียบเรือประมงของเรือประมงพาณิชย์ พ.ศ. 2562 ลงวันที่ 20 มีนาคม 2562
8. ประกาศกรมประมง เรื่อง กำหนดรายการ วิธีการในการบันทึกข้อมูล และวิธีการส่งข้อมูลเกี่ยวกับเรือประมงที่เข้าใช้บริการจอดเรือ ขนถ่ายสัตว์น้ำ หรือนำสัตว์น้ำหรือผลิตภัณฑ์สัตว์น้ำขึ้นท่าเทียบเรือประมงของเจ้าของท่าเทียบเรือประมง พ.ศ. 2562 ลงวันที่ 23 สิงหาคม 2562
9. ประกาศกรมประมง เรื่อง กำหนดแบบและรายการหนังสือกำกับการซื้อขายสัตว์น้ำประเภทขนส่งสัตว์น้ำทางรถยนต์ พ.ศ. 2562 ลงวันที่ 29 พฤษภาคม 2562
10. ประกาศกรมประมง เรื่อง กำหนดแบบ รายการ และวิธีการส่งหนังสือกำกับการซื้อขายสัตว์น้ำ พ.ศ. 2562 ลงวันที่ 29 พฤษภาคม 2562

เอกสารที่เกี่ยวข้อง

1. คู่มือการจำแนกชนิดสัตว์น้ำ
2. แบบบันทึกการตรวจสอบสัตว์น้ำ ณ ท่าเทียบเรือประมง (ศจร.8)
3. แบบบันทึกชี้แจง (ศจร.3)
4. แบบตอบรับการแจ้งเข้าออกท่าเทียบเรือประมง (สำหรับเรือประมงในน่านน้ำไทย)
5. สมุดบันทึกการทำประมง (Fishing Logbook)
6. หนังสือแจ้งเตือนรับทราบผลการพบข้อบกพร่องในการตรวจสอบสัตว์น้ำ สำหรับเจ้าของเรือประมงหรือผู้ควบคุมเรือประมง (ศจร.6/1)
7. หนังสือผลการพบข้อบกพร่องในการตรวจสอบสัตว์น้ำ (ศจร.6/3)

การปฏิบัติงานของเจ้าหน้าที่ในการตรวจสอบสัตว์น้ำ สำหรับเรือประมงไทยที่ทำประมงในน่านน้ำไทย

1. หลักการ

การตรวจสอบสัตว์น้ำ ณ ท่าเทียบเรือประมง เป็นขั้นตอนหนึ่งของการตรวจสอบย้อนกลับ (Traceability) ในการสืบค้นความชอบด้วยกฎหมายของสัตว์น้ำ หรือผลิตภัณฑ์สัตว์น้ำที่ได้จากการทำการประมง โดยการตรวจสอบสัตว์น้ำ เป็นการทวนสอบชนิด และปริมาณสัตว์น้ำที่นำขึ้นท่า ณ ท่าเทียบเรือประมง ว่ามาจากเรือประมงเครื่องมือประมงตามที่ได้รับอนุญาตอย่างถูกต้อง ทวนสอบกับข้อมูลในสมุดบันทึกการทำการประมง (Fishing Logbook) เพื่อให้มั่นใจว่าสัตว์น้ำที่จับได้นั้นไม่ได้มาจากการทำการประมงผิดกฎหมาย ขาดการรายงาน และไร้การควบคุม

2. วัตถุประสงค์

2.1 เพื่อทวนสอบชนิด และปริมาณสัตว์น้ำที่นำขึ้นท่า ณ ท่าเทียบเรือประมง ว่ามาจากเรือประมงเครื่องมือประมงตามที่ได้รับอนุญาตอย่างถูกต้อง

2.2 เพื่อเปรียบเทียบชนิด และปริมาณสัตว์น้ำที่นำขึ้นท่า ณ ท่าเทียบเรือประมงกับสมุดบันทึกการทำการประมง (Fishing Logbook)

3. ขอบเขต

3.1 คู่มือนี้ครอบคลุมการปฏิบัติงานการตรวจสอบสัตว์น้ำจากเรือประมงไทยที่มีวัตถุประสงค์เข้าเทียบท่าเทียบเรือประมงเพื่อนำสัตว์น้ำหรือผลิตภัณฑ์สัตว์น้ำขึ้นท่าเทียบเรือประมง

3.2 สถานที่ดำเนินการ ท่าเทียบเรือประมง กิจการแพปลา หรือสถานที่รวบรวมสัตว์น้ำ

3.3 เกณฑ์ในการพิจารณาเลือกตรวจสอบสัตว์น้ำที่นำขึ้นท่าเทียบเรือประมงให้ดำเนินการเลือกเรือประมงตามลำดับความสำคัญ ดังนี้

3.3.1 เรือประมงที่กฎหมายกำหนดให้แจ้งการเข้าออกท่าเทียบเรือประมงทุกครั้ง ณ ศูนย์ควบคุมการแจ้งเรือเข้าออก และมีการส่งตรวจเรือหน้าท่าเทียบเรือประมง โดยระบบ FI ด้วยเหตุผล “ผลการทวนสอบน้ำหนักใน Logbook กับ LD แตกต่างกันมากกว่า 20%” เรือที่มีคุณลักษณะตรงตามเกณฑ์ข้อนี้ให้ดำเนินการตรวจสอบทุกลำ

3.3.2 เรือประมงที่มีขนาดตั้งแต่ 10 ตันกรอสขึ้นไป และกฎหมายไม่กำหนดให้แจ้งเข้าออกท่าเทียบเรือประมงทุกครั้ง ณ ศูนย์ควบคุมการแจ้งเรือเข้าออก และมีประวัติผลการทวนสอบน้ำหนักใน Logbook กับ LD แตกต่างกันตามเกณฑ์ที่กำหนดในคู่มือฉบับนี้

3.3.3 เรือประมงที่กฎหมายกำหนดให้แจ้งเข้าออกท่าเทียบเรือประมงทุกครั้ง ณ ศูนย์ควบคุมการแจ้งเรือเข้าออก และมีการส่งตรวจเรือหน้าท่าเทียบเรือประมง โดยระบบ FI ด้วยเหตุผลอื่น ๆ

3.3.4 เรือประมงที่มีขนาดตั้งแต่ 10 ตันกรอสขึ้นไป ที่ไม่อยู่ในเกณฑ์ข้อ 3.3.1-3.3.3

3.4 เอกสารที่ตรวจสอบ ได้แก่

3.4.1 ใบอนุญาตทำการประมงพาณิชย์

3.4.2 สมุดบันทึกการทำการประมง

3.4.3 แบบฟอร์มการแจ้งเข้าออกท่าเทียบเรือประมง สำหรับเรือประมงที่กฎหมายกำหนดให้แจ้งเข้าออกท่าเทียบเรือประมงทุกครั้ง ณ ศูนย์ควบคุมการแจ้งเรือเข้าออก

3.5 การตรวจสอบสัตว์น้ำเป็นการดำเนินการตั้งแต่เริ่มนำสัตว์น้ำขึ้นท่าเทียบเรือประมงจนสิ้นสุดการนำสัตว์น้ำขึ้นท่าเทียบเรือประมง

3.6 การตรวจสอบสัตว์น้ำเป็นการตรวจสอบชนิด และปริมาณสัตว์น้ำที่นำขึ้นท่าเทียบเรือประมงจากเรือประมงไทย จำนวนการตรวจสอบสัตว์น้ำในแต่ละเดือนให้เป็นไปตามแผนการปฏิบัติงานของแต่ละหน่วยงาน

4. บทบาทของเจ้าหน้าที่

4.1 ผู้ช่วยเจ้าหน้าที่ตรวจสอบสัตว์น้ำ

เป็นเจ้าหน้าที่ของกรมประมงซึ่งได้รับมอบหมายปฏิบัติหน้าที่ผู้ช่วยเจ้าหน้าที่ตรวจสอบสัตว์น้ำจากหัวหน้าด่านตรวจประมง/ผู้อำนวยการศูนย์บริหารจัดการด่านตรวจประมง เพื่อดำเนินการดังนี้

4.1.1 ตรวจสอบเอกสาร ตามข้อ 3.4

4.1.2 ตรวจสอบชนิด และปริมาณสัตว์น้ำ หรือผลิตภัณฑ์สัตว์น้ำที่นำขึ้นท่าเทียบเรือประมงตั้งแต่เริ่มนำสัตว์น้ำขึ้นท่าเทียบเรือประมงจนสิ้นสุดการนำสัตว์น้ำขึ้นท่าเทียบเรือประมง และตรวจสอบความสอดคล้องของชนิดสัตว์น้ำกับเครื่องมือทำการประมง

4.1.3 บันทึกผลการตรวจสอบลงในแบบบันทึกการตรวจสัตว์น้ำ ณ ท่าเทียบเรือประมง (ศจร. 8) พร้อมให้เจ้าของเรือประมงหรือผู้ควบคุมเรือประมงลงนามรับทราบผลการตรวจสอบ และเสนอต่อเจ้าหน้าที่ตรวจสอบสัตว์น้ำ

4.1.4 ในกรณีที่พบการกระทำความผิด ให้รวบรวมข้อมูลที่เกี่ยวข้องทั้งหมดแจ้งต่อเจ้าหน้าที่ตรวจสอบสัตว์น้ำโดยทันที

4.2 เจ้าหน้าที่ตรวจสอบสัตว์น้ำ

เป็นพนักงานเจ้าหน้าที่ ซึ่งได้รับมอบหมายให้ปฏิบัติหน้าที่เจ้าหน้าที่ตรวจสอบสัตว์น้ำจากหัวหน้าด่านตรวจประมง/ผู้อำนวยการศูนย์บริหารจัดการด่านตรวจประมง เพื่อดำเนินการดังนี้

4.2.1 กำกับดูแลการปฏิบัติงานของผู้ช่วยเจ้าหน้าที่ตรวจสอบสัตว์น้ำ

4.2.2 ดำเนินการตาม 4.1.1-4.1.4

4.2.3 ตรวจสอบความครบถ้วน ถูกต้องของเอกสาร ศจร. 8 และลงนาม

4.2.4 จัดทำหนังสือแจ้งเตือนรับทราบผลการพบข้อบกพร่องในการตรวจสัตว์น้ำ สำหรับเจ้าของเรือประมง หรือผู้ควบคุมเรือประมง (ศจร.6/1) พร้อมลงนาม และให้เจ้าของเรือประมงหรือผู้ควบคุมเรือประมงลงนามรับทราบผลการพบข้อบกพร่อง พร้อมนำส่งเอกสารให้กับเจ้าของเรือประมง และสำเนาเก็บไว้ 1 ฉบับ

4.2.5 จัดทำหนังสือผลการพบข้อบกพร่องในการตรวจสัตว์น้ำ (ศจร.6/3) พร้อมลงนาม และให้เจ้าของเรือประมงหรือผู้ควบคุมเรือประมงลงนามรับทราบผลการพบข้อบกพร่อง พร้อมนำส่งเอกสารให้กับเจ้าของเรือประมง และสำเนาเก็บไว้ 1 ฉบับ

4.2.6 จัดส่งรายงานเอกสาร ศจร.8 ศจร.6/1 และศจร.6/3 พร้อมบันทึกสรุปผลการตรวจสอบทางเว็บไซต์ระบบส่งข้อมูลกลุ่มตรวจสอบสัตว์น้ำ และท่าเทียบเรือประมง ภายใน 48 ชม. หลังจากดำเนินการตรวจสอบเรียบร้อยแล้ว

4.2.7 จัดเก็บเอกสาร ศจร.8 และสำเนา ศจร.6/1 ศจร.6/3 ไว้ไม่น้อยกว่า 2 ปี

4.2.8 ในกรณีที่พบการกระทำความผิดให้ดำเนินการตามอำนาจหน้าที่ตามพระราชกำหนดการประมง พ.ศ. 2558 และที่แก้ไขเพิ่มเติม พ.ศ. 2560 และข้อกฎหมายที่เกี่ยวข้องต่อไป

4.3 หัวหน้าด้านตรวจประมง/ผู้อำนวยการศูนย์บริหารจัดการด้านตรวจประมง

เป็นพนักงานเจ้าหน้าที่ และปฏิบัติหน้าที่เป็นหัวหน้าด้านตรวจประมง หรือผู้อำนวยการศูนย์บริหารจัดการด้านตรวจประมง โดยมีหน้าที่ซึ่งเกี่ยวข้องกับการตรวจสัตว์น้ำ ณ ท่าเทียบเรือประมง ดังนี้

4.3.1 ดำเนินการตาม 4.1 และ 4.2

4.3.2 จัดทำคำสั่งมอบหมายงาน ระบุผู้ปฏิบัติหน้าที่เป็น เจ้าหน้าที่ตรวจสอบสัตว์น้ำ และผู้ช่วยเจ้าหน้าที่ตรวจสอบสัตว์น้ำประจำหน่วยงาน และแจ้งกองตรวจสอบเรือประมง สินค้าสัตว์น้ำ และปัจจัยการผลิตทราบทุกครั้งที่มีการเปลี่ยนแปลง

4.3.3 กำกับดูแลการปฏิบัติงานของเจ้าหน้าที่ตรวจสอบสัตว์น้ำ และผู้ช่วยเจ้าหน้าที่ตรวจสอบสัตว์น้ำประจำหน่วยงาน

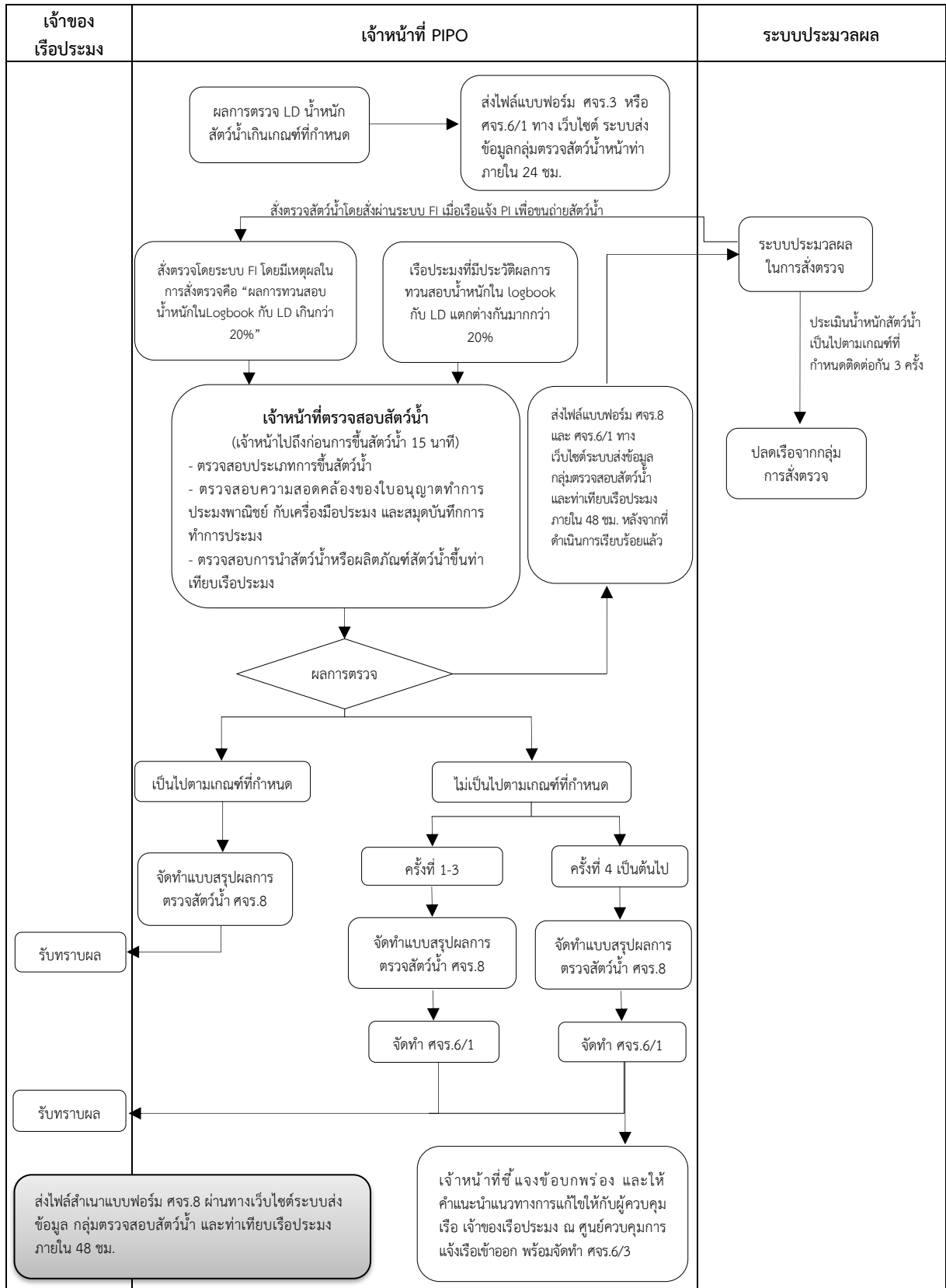
4.4 เจ้าหน้าที่กลุ่มตรวจสอบสัตว์น้ำ และท่าเทียบเรือประมง

เป็นพนักงานเจ้าหน้าที่กรมประมง กลุ่มงานตรวจสอบสัตว์น้ำ และท่าเทียบเรือประมง มีหน้าที่ซึ่งเกี่ยวข้องกับการตรวจสัตว์น้ำ ณ ท่าเทียบเรือประมง ดังนี้

4.4.1 ปรับปรุงฐานข้อมูลเรือกลุ่มเฝ้าติดตาม กรณีการรายงานน้ำหนักสัตว์น้ำคลาดเคลื่อนเกินเกณฑ์ที่กำหนด

4.4.2 วิเคราะห์ สรุปผล เพื่อจัดทำรายงานฐานข้อมูลเรือกลุ่มเฝ้าติดตาม

5. ผังการดำเนินการตรวจสอบสัตว์น้ำ



6. ขั้นตอนการปฏิบัติงาน

6.1 การเตรียมข้อมูลก่อนการตรวจ

6.1.1 เจ้าหน้าที่ตรวจสอบสัตว์น้ำ ดำเนินการกำหนดเรือประมง ที่จะดำเนินการตรวจสอบสัตว์น้ำ ตามเกณฑ์การพิจารณาในข้อ 3.3

6.1.2 เจ้าหน้าที่ตรวจสอบสัตว์น้ำ ตรวจสอบข้อมูลเรือประมงที่จะทำการตรวจสอบจากข้อ 6.1.1 และทำการบันทึกข้อมูล ชื่อท่าเทียบเรือประมง ชื่อเรือ เลขทะเบียนเรือ ประเภทเครื่องมือประมง หมายเลข การแจ้งเข้า (PI) ของเรือที่เข้าตรวจสอบ ในเอกสาร ศจร.8

6.2 ขั้นตอนการตรวจสอบ และการบันทึกผลการตรวจลงในแบบฟอร์ม ศจร.8

6.2.1 บันทึกภาพเจ้าหน้าที่ขณะปฏิบัติงาน ภาพการนำสัตว์น้ำหรือผลิตภัณฑ์สัตว์น้ำขึ้นท่าเทียบ เรือประมง ภาพการคัดแยกและชั่งน้ำหนักสัตว์น้ำ และภาพการขนถ่ายสัตว์น้ำขึ้นรถบรรทุก โดยมีรายละเอียด วันที่ เวลา และพิกัด ปรากฏอยู่บนภาพ เพื่อเก็บภาพไว้เป็นหลักฐาน

6.2.2 ตรวจสอบประเภทการขึ้นสัตว์น้ำ ดังนี้

- เรือประมงนำสัตว์น้ำหรือผลิตภัณฑ์สัตว์น้ำขึ้นท่าเทียบเรือประมงทั้งหมด หมายถึง การนำ สัตว์น้ำขึ้นท่าเทียบเรือประมงในครั้งที่ตรวจสอบ มีการนำสัตว์น้ำขึ้นท่าเทียบเรือประมงหมดทั้งลำเรือ โดยการ พิจารณาให้นำข้อมูลการนำสัตว์น้ำขึ้นท่าเทียบเรือประมงทุกท่าเทียบเรือประมงในพื้นที่รับผิดชอบของศูนย์ฯ มาประกอบเข้าด้วยกันก่อนการพิจารณาผลว่ามีการนำสัตว์น้ำขึ้นท่าเทียบเรือประมงทั้งหมด ให้ทำเครื่องหมาย ✓ หน้า “เรือประมงนำสัตว์น้ำหรือผลิตภัณฑ์สัตว์น้ำขึ้นท่าเทียบเรือประมงทั้งหมด” ในแบบฟอร์ม ศจร.8

- เรือประมงนำสัตว์น้ำหรือผลิตภัณฑ์สัตว์น้ำขึ้นท่าเทียบเรือประมงบางส่วน หมายถึง การนำ สัตว์น้ำขึ้นท่าเทียบเรือประมงในครั้งที่ตรวจสอบ มีการนำสัตว์น้ำขึ้นท่าเทียบเรือประมงไม่หมดทั้งลำเรือ โดยการพิจารณาให้นำข้อมูลการนำสัตว์น้ำขึ้นท่าเทียบเรือประมงทุกท่าเทียบเรือประมงในพื้นที่รับผิดชอบ ของศูนย์ฯ มาประกอบเข้าด้วยกันก่อนการพิจารณาผลว่ามีการนำสัตว์น้ำขึ้นท่าเทียบเรือประมงบางส่วน ให้ทำ เครื่องหมาย ✓ หน้า “เรือประมงนำสัตว์น้ำหรือผลิตภัณฑ์สัตว์น้ำขึ้นท่าเทียบเรือประมงบางส่วน” ในแบบฟอร์ม ศจร.8

6.2.3 ตรวจสอบความสอดคล้องของใบอนุญาตทำการประมงพาณิชย์ กับเครื่องมือประมง และสมุดบันทึกการทำประมง ดังนี้

- ตรวจสอบชื่อเรือประมง เลขทะเบียนเรือประมง และเครื่องมือประมง ต้องตรงตาม ใบอนุญาตทำการประมงพาณิชย์ บันทึกผลลงในแบบฟอร์ม ศจร.8 ในส่วนของ “ชื่อเรือประมง เลขทะเบียน เรือประมง และเครื่องมือประมง ตรงตามใบอนุญาตทำการประมงพาณิชย์” โดยทำเครื่องหมาย ✓ หน้า “สอดคล้อง” กรณีตรวจสอบแล้วพบว่ามีความสอดคล้องกัน และให้ทำเครื่องหมาย ✓ หน้า “ไม่สอดคล้อง” กรณีตรวจสอบพบว่ามีความไม่สอดคล้อง

- ตรวจสอบสมุดบันทึกการทำประมง เครื่องมือทำการประมงที่ใช้ในรอบการทำ การประมงต้องสอดคล้องกัน และข้อมูลข้างต้นต้องตรงกับข้อมูลในใบอนุญาตทำการประมงพาณิชย์ สำหรับ เรือประมงที่กฎหมายกำหนดให้แจ้งเข้าออกกับศูนย์ควบคุมการแจ้งเรือเข้าออก ข้อมูลดังกล่าวข้างต้นต้องตรง กับข้อมูลในแบบฟอร์มการแจ้งเข้าออกท่าเทียบเรือประมง บันทึกผลลงในแบบฟอร์ม ศจร.8 ในส่วนของ “สมุด บันทึกการทำประมงตรงตามเครื่องมือทำการประมงที่ใช้ในรอบการทำประมง และตรงตามแบบฟอร์ม การแจ้งเข้าออกท่าเทียบเรือประมง สำหรับเรือประมงที่กฎหมายกำหนดให้แจ้งเข้าออกกับศูนย์ควบคุม การแจ้งเรือเข้าออก” โดยทำเครื่องหมาย ✓ หน้า “สอดคล้อง” กรณีตรวจสอบแล้วพบว่ามีความสอดคล้องกัน และให้ทำเครื่องหมาย ✓ หน้า “ไม่สอดคล้อง” กรณีตรวจสอบแล้วพบว่ามีความไม่สอดคล้อง

- ตรวจสอบความครบถ้วนในการบันทึกข้อมูลในสมุดบันทึกการทำการประมง ให้เป็นไปตามประกาศกรมประมง เรื่อง กำหนดรูปแบบสมุดบันทึกการทำการประมง ระยะเวลาและวิธีการส่งรายงานสมุดบันทึกการทำการประมงของเรือประมงพาณิชย์ พ.ศ. 2561 บันทึกผลลงในแบบฟอร์ม ศจร.8 ในส่วนของ “การบันทึกข้อมูลในสมุดบันทึกการทำการประมงเป็นไปตามประกาศกรมประมง” โดยทำเครื่องหมาย ✓ หน้า “ครบถ้วน” กรณีตรวจสอบแล้วพบว่ามีการบันทึกข้อมูลครบถ้วน และให้ทำเครื่องหมาย ✓ หน้า “ไม่ครบถ้วน” กรณีตรวจสอบแล้วพบว่ามีการบันทึกข้อมูลไม่ครบถ้วน

6.2.4 ตรวจสอบชนิด และปริมาณของสัตว์น้ำหรือผลิตภัณฑ์สัตว์น้ำที่นำขึ้นท่าเทียบเรือประมง โดยให้ดำเนินการตั้งแต่เริ่มนำสัตว์น้ำ หรือผลิตภัณฑ์สัตว์น้ำขึ้นท่าเทียบเรือประมง จนสิ้นสุดกระบวนการนำสัตว์น้ำหรือผลิตภัณฑ์สัตว์น้ำขึ้นท่าเทียบเรือประมง ในกรณีเรือลำที่ตรวจสอบมีการนำสัตว์น้ำขึ้นท่าเทียบเรือประมงมากกว่า 1 ท่าเทียบเรือ ให้ดำเนินการตรวจสอบการนำสัตว์น้ำขึ้นท่าเทียบเรือประมงทุกท่าเทียบเรือประมงที่มีการนำสัตว์น้ำหรือผลิตภัณฑ์สัตว์น้ำขึ้นท่าเทียบเรือประมง ในกรณีที่สัตว์น้ำหรือผลิตภัณฑ์สัตว์น้ำที่ขึ้นท่าเทียบเรือประมงไม่มีการค้าแยกชนิด และชั่งน้ำหนัก ณ ท่าเทียบเรือประมง ให้ดำเนินการนับจำนวนบรรจุภัณฑ์ของสัตว์น้ำแต่ละชนิด นำไปคูณกับน้ำหนักสัตว์น้ำต่อบรรจุภัณฑ์ ตามมาตรฐานบรรจุภัณฑ์สัตว์น้ำที่แต่ละ ศจร. ได้จัดทำไว้ เพื่อคำนวณน้ำหนักสัตว์น้ำแต่ละชนิดที่ขึ้นท่าเทียบเรือประมง เช่น นับบรรจุภัณฑ์ที่บรรจุปลาทรายแดงได้จำนวน 10 ตะกร้า นำไปคูณกับน้ำหนักปลาทรายแดงต่อบรรจุภัณฑ์ คือ 30 กิโลกรัม/ตะกร้า (ไม่รวมน้ำหนักตะกร้า) ดังนั้นปริมาณปลาทรายแดงทั้งหมดที่ขึ้นท่าเท่ากับ $10 \times 30 = 300$ กิโลกรัม กรณีมีสัตว์น้ำที่ขึ้นท่าเทียบเรือประมงไม่เต็มบรรจุภัณฑ์ให้นำมารวมกับปริมาณสัตว์น้ำที่ได้คำนวณไว้ก่อนหน้า เช่น มีปลาทรายแดงที่ไม่เต็มบรรจุภัณฑ์ 15 กิโลกรัม น้ำหนักปลาทรายแดงที่นำขึ้นท่าเทียบเรือประมงทั้งหมดเท่ากับ $300 + 15 = 315$ กิโลกรัม

6.2.5 บันทึกผลการตรวจสอบการนำสัตว์น้ำหรือผลิตภัณฑ์สัตว์น้ำขึ้นท่าเทียบเรือประมงลงในแบบฟอร์ม ศจร.8

6.2.6 พิจารณาจากข้อมูลการนำสัตว์น้ำขึ้นท่า หากเรือประมงนำสัตว์น้ำหรือผลิตภัณฑ์สัตว์น้ำขึ้นท่าเทียบเรือประมงบางส่วน ให้ดำเนินการดังนี้ ทำเครื่องหมาย ✓ หน้า “ไม่สามารถสรุปผลได้เนื่องจากเป็นการขึ้นสัตว์น้ำบางส่วน” ตรวจสอบข้อมูลให้ครบถ้วนถูกต้อง จากนั้นลงนามผู้ตรวจ และเสนอเจ้าหน้าที่ตรวจสอบสัตว์น้ำหน้าท่าประจำหน่วยงานลงนาม และนำสำเนาเอกสาร ศจร.8 บันทึกเข้าทางเว็บไซต์ระบบส่งข้อมูลกลุ่มตรวจสอบสัตว์น้ำ และท่าเทียบเรือประมง ภายใน 48 ชม. และข้ามไปดำเนินการข้อ 6.5

6.2.7 พิจารณาจากข้อมูลการนำสัตว์น้ำขึ้นท่าเทียบเรือประมง หากเรือประมงนำสัตว์น้ำหรือผลิตภัณฑ์สัตว์น้ำขึ้นท่าเทียบเรือประมงทั้งหมด ให้ดำเนินการดังนี้

6.2.7.1 กรณีสัตว์น้ำทั้งหมดที่นำขึ้นท่าเทียบเรือประมงมาจากรอบการทำการประมงเดียว

นำผลการตรวจสอบสัตว์น้ำที่บันทึกใน ศจร.8 มาคำนวณหาค่าร้อยละความแตกต่างระหว่างปริมาณสัตว์น้ำ หรือผลิตภัณฑ์สัตว์น้ำที่ขึ้นท่าเทียบเรือประมง กับปริมาณสัตว์น้ำที่บันทึกในสมุดบันทึกการทำการประมง รายละเอียดการคำนวณให้ใช้หลักเกณฑ์และวิธีการคำนวณความแตกต่าง ตามข้อ 7 และบันทึกผลการคำนวณหาค่าร้อยละความแตกต่างลงในแบบฟอร์ม ศจร.8

6.2.7.2 กรณีสัตว์น้ำทั้งหมดที่นำขึ้นท่าเทียบเรือประมงมาจากหลายรอบการทำการประมง

นำผลการตรวจสอบสัตว์น้ำที่บันทึกใน ศจร.8 รอบการเข้าเทียบท่าเทียบเรือประมงเพื่อนำสัตว์น้ำขึ้นท่าเทียบเรือประมงในรอบปัจจุบัน และ ศจร.8 รอบที่มีการเข้าเทียบท่าเทียบเรือประมงเพื่อนำสัตว์น้ำขึ้นท่าเทียบเรือประมงในรอบก่อนหน้า ซึ่งมีข้อมูลการนำสัตว์น้ำขึ้นท่าเทียบเรือประมงบางส่วน ของเรือประมงลำที่ตรวจสอบมาพิจารณาร่วมกัน โดยนำน้ำหนักสัตว์น้ำหรือผลิตภัณฑ์สัตว์น้ำที่ขึ้นท่าเทียบเรือประมง

ในรอบก่อนหน้า ลบออกจากปริมาณสัตว์น้ำที่บันทึกในสมุดบันทึกการทำการประมงในแต่ละรอบออกก่อน หลังจากนั้นคำนวณหาค่าร้อยละความแตกต่าง โดยนำน้ำหนักสัตว์น้ำหรือผลิตภัณฑ์สัตว์น้ำทั้งหมดที่ขึ้นทำเทียบเรือประมงในรอบปัจจุบัน เปรียบเทียบกับปริมาณสัตว์น้ำที่บันทึกในสมุดบันทึกการทำการประมงของทุกรอบการทำการประมงที่ทำการลบน้ำหนักสัตว์น้ำที่ขึ้นทำเทียบเรือประมงในรอบก่อนหน้าออกเรียบร้อยแล้ว รายละเอียดการคำนวณให้ใช้หลักเกณฑ์และวิธีการคำนวณความแตกต่าง ตามข้อ 7

6.3 การสรุปผลการตรวจสอบ

เจ้าหน้าที่นำผลการคำนวณร้อยละความแตกต่าง มาพิจารณาสรุปผลการตรวจสอบลงในแบบฟอร์ม ศจร.8 ตามหัวข้อปริมาณสัตว์น้ำรวม และปริมาณของสัตว์น้ำที่จับได้มากที่สุด 3 อันดับแรก โดยให้ทำเครื่องหมาย ✓ ใน () ไม่เกินร้อยละ 20 เมื่อผลการตรวจสอบเป็นไปตามเกณฑ์การตรวจสอบสัตว์น้ำ

() เกินร้อยละ 20 เมื่อผลการตรวจสอบไม่เป็นไปตามเกณฑ์การตรวจสอบสัตว์น้ำ

() ไม่อยู่ในเกณฑ์ที่ต้องตรวจสอบ เมื่อสัตว์น้ำรวมไม่เกิน 1,000 กิโลกรัม หรือเป็นเครื่องมือประเภทอวนล้อมจับ

กรณีสัตว์น้ำหรือผลิตภัณฑ์สัตว์น้ำที่ขึ้นทำเทียบเรือประมงมาจากหลายรอบการทำการประมง ให้สรุปผลที่ได้จากการตรวจสอบการขึ้นสัตว์น้ำในรอบดังกล่าว เป็นของรอบการทำการประมงปัจจุบันเพียงรอบเดียว

6.4 การจัดส่งสำเนาเอกสารทางเว็บไซต์ระบบส่งข้อมูลกลุ่มตรวจสอบสัตว์น้ำ และทำเทียบเรือประมง ให้ดำเนินการตรวจสอบข้อมูลใน ศจร.8 ให้ครบถ้วนถูกต้อง จากนั้นลงนามผู้ตรวจ และเสนอเจ้าหน้าที่ตรวจสอบสัตว์น้ำหน้าท่าประจำหน่วยงานลงนาม กรณีผลการตรวจไม่เป็นไปตามเกณฑ์ที่กำหนด ให้ดำเนินการตามข้อ 8 ให้แล้วเสร็จ และนำสำเนาเอกสารทั้งหมด ได้แก่ ศจร.8 ศจร. 6/1 และ/หรือ ศจร.6/3 บันทึกทางเว็บไซต์ระบบส่งข้อมูลกลุ่มตรวจสอบสัตว์น้ำ และทำเทียบเรือประมง ภายใน 48 ชม. นับจากดำเนินการตรวจสอบสัตว์น้ำแล้วเสร็จ

6.5 จัดเก็บเอกสาร ศจร. 8 และสำเนา ศจร. 6/1 ศจร. 6/3 ไว้ไม่น้อยกว่า 2 ปี

7. หลักเกณฑ์และวิธีการคำนวณความแตกต่าง

ให้เจ้าหน้าที่พิจารณาปริมาณสัตว์น้ำที่ขนถ่ายขึ้นทำเทียบเรือประมงทั้งหมด เปรียบเทียบกับปริมาณสัตว์น้ำที่จับได้ทั้งหมดในสมุดบันทึกการทำการประมง ตามหลักเกณฑ์การตรวจสอบสัตว์น้ำ ดังนี้

เครื่องมืออวนล้อมจับ

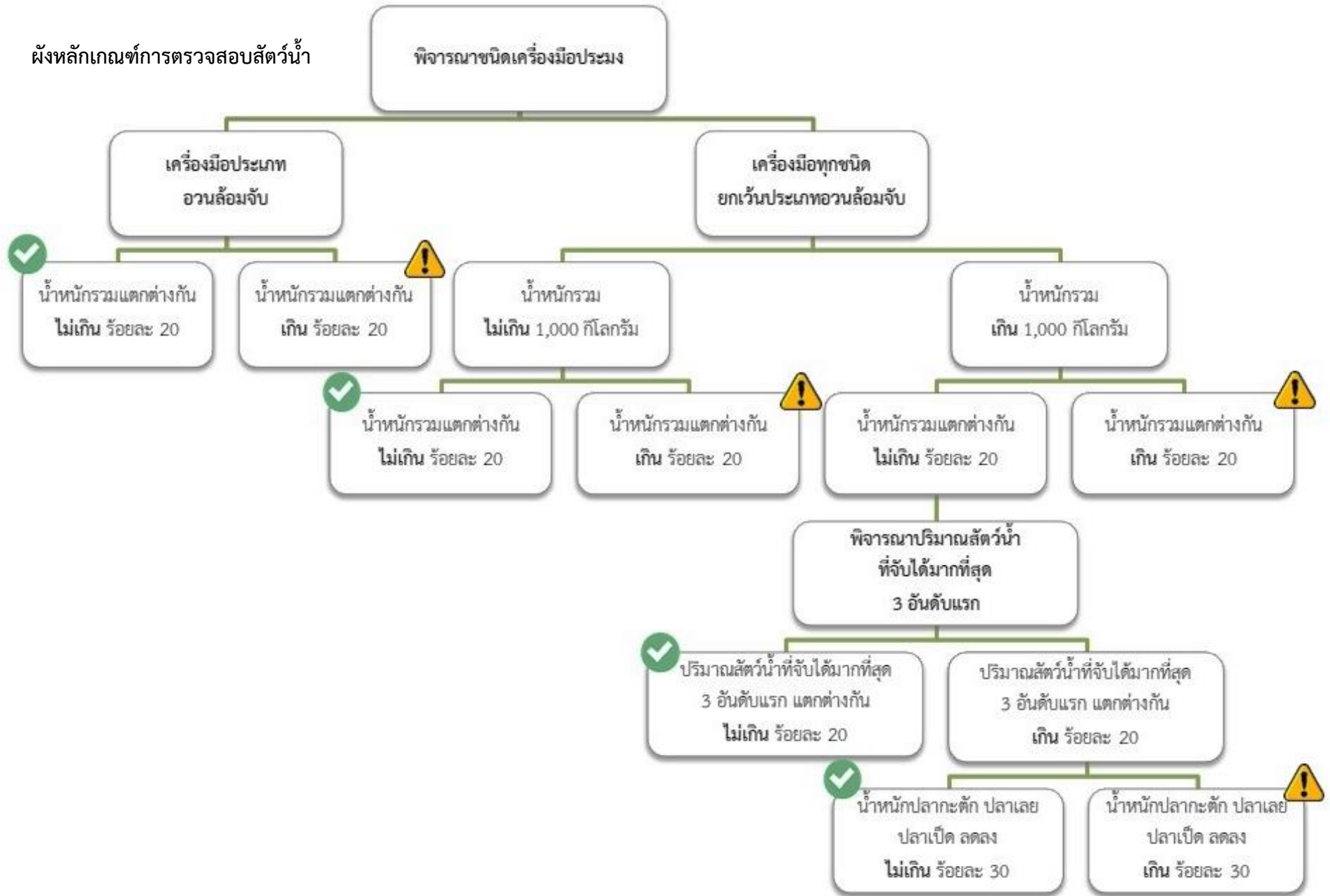
พิจารณาเฉพาะปริมาณสัตว์น้ำรวมที่ขนถ่ายขึ้นทำเทียบเรือประมงทั้งหมดต้องมีความแตกต่างไม่เกินร้อยละ 20 เมื่อเปรียบเทียบกับปริมาณที่บันทึกในสมุดบันทึกการทำการประมง

เครื่องมือประมงทุกชนิด ยกเว้นเครื่องมืออวนล้อมจับ

- กรณีปริมาณสัตว์น้ำที่ขนถ่ายขึ้นทำเทียบเรือประมงทั้งหมด ไม่เกิน 1,000 กิโลกรัม พิจารณาเฉพาะปริมาณสัตว์น้ำรวมต้องมีความแตกต่างไม่เกินร้อยละ 20 เมื่อเปรียบเทียบกับปริมาณที่บันทึกในสมุดบันทึกการทำการประมง

- กรณีปริมาณสัตว์น้ำที่ขนถ่ายขึ้นทำเทียบเรือประมงทั้งหมด เกินกว่า 1,000 กิโลกรัม พิจารณาปริมาณสัตว์น้ำรวมต้องมีความแตกต่างไม่เกินร้อยละ 20 เมื่อเปรียบเทียบกับปริมาณที่บันทึกในสมุดบันทึกการทำการประมง และพิจารณาปริมาณสัตว์น้ำที่จับได้มากที่สุดสามอันดับแรกในสมุดบันทึกการทำการประมง ต้องแตกต่างกันไม่เกินร้อยละ 20 ยกเว้นกรณีความแตกต่างของปริมาณสัตว์น้ำเกิดจากการคัดแยกสัตว์น้ำที่ปะปนอยู่กับปลาเกตุ ปลาเลย หรือปลาเป็ด โดยความแตกต่างของปลาเกตุ ปลาเลย หรือปลาเป็ด ต้องลดลงไม่เกินร้อยละ 30

ผังหลักเกณฑ์การตรวจสอบสัตว์น้ำ



วิธีการคำนวณหาค่าร้อยละความแตกต่างระหว่างปริมาณสัตว์น้ำ หรือผลิตภัณฑ์สัตว์น้ำ ขึ้นท่าเทียบเรือประมง กับปริมาณสัตว์น้ำที่บันทึกในสมุดบันทึกการทำการประมง คำนวณตามสมการ ดังนี้

$$A = \frac{(B-C)}{C} \times 100$$

A = ร้อยละความแตกต่าง

B = ปริมาณรวมของสัตว์น้ำ ตามที่ปรากฏใน ศจร. 8

C = ปริมาณรวมของสัตว์น้ำ ตามที่ปรากฏในสมุดบันทึกการทำการประมง

7.1 ตัวอย่างการคำนวณกรณีเป็นเครื่องมือประเภทอวนล้อมจับ ให้พิจารณาร้อยละความแตกต่างของปริมาณสัตว์น้ำรวมเพียงอย่างเดียว ดังตัวอย่างต่อไปนี้

ตัวอย่างที่ 1 เครื่องมืออวนล้อมจับ

ลำดับที่	ชนิดสัตว์น้ำ	ปริมาณสัตว์น้ำในสมุดบันทึกการทำการประมง (กิโลกรัม)	ปริมาณสัตว์น้ำที่ขนถ่ายขึ้นท่าเทียบเรือประมง (กิโลกรัม)	ร้อยละ
1	ปลาหลังเขียว		560	-
2	ปลาสีกุน		320	-
3	ปลาเลย		210	-
4	ปลาสาก		150	-
ปริมาณสัตว์น้ำรวม		1,090	1,240	13.76

ผลการตรวจสอบ: ปริมาณสัตว์น้ำที่ขนถ่ายขึ้นท่าเทียบเรือประมงทั้งหมด เปรียบเทียบกับปริมาณสัตว์น้ำที่จับได้ทั้งหมดในสมุดบันทึกการทำการประมง แตกต่างกันไม่เกินร้อยละ 20

สรุปผลการตรวจสอบ: ผลการตรวจสอบสัตว์น้ำเป็นไปตามเกณฑ์ที่กำหนด

ตัวอย่างที่ 2 เครื่องมืออวนล้อมจับ

ลำดับที่	ชนิดสัตว์น้ำ	ปริมาณสัตว์น้ำในสมุด บันทึกการทำงาน ประมง (กิโลกรัม)	ปริมาณสัตว์น้ำที่ขนถ่าย ขึ้นท่าเทียบเรือประมง (กิโลกรัม)	ร้อยละ
1	ปลาหลังเขียว		610	-
2	ปลาสีกุน		310	-
3	ปลาเลย		220	-
4	ปลาซาก		180	-
ปริมาณสัตว์น้ำรวม		1,090	1,320	21.10

ผลการตรวจสอบ: ปริมาณสัตว์น้ำที่ขนถ่ายขึ้นท่าเทียบเรือประมงทั้งหมด เปรียบเทียบกับปริมาณสัตว์น้ำที่จับได้ทั้งหมดในสมุดบันทึกการทำงานประมง แตกต่างกันเกินร้อยละ 20

สรุปผลการตรวจสอบ: ผลการตรวจสอบสัตว์น้ำไม่เป็นไปตามเกณฑ์ที่กำหนด

7.2 ตัวอย่างการคำนวณเครื่องมือทุกชนิดยกเว้นประเภทอวนล้อมจับ ที่มีปริมาณสัตว์น้ำที่ขนถ่ายขึ้นท่าเทียบเรือประมงทั้งหมดไม่เกิน 1,000 กิโลกรัม ให้พิจารณาปริมาณสัตว์น้ำรวมเพียงอย่างเดียวดังตัวอย่างต่อไปนี้

ตัวอย่างที่ 1 เครื่องมืออวนลากแผ่นตะเฆ่ มีปริมาณสัตว์น้ำรวมที่ขนถ่ายขึ้นท่าเทียบเรือประมงจำนวน 962 กิโลกรัม

ลำดับที่	ชนิดสัตว์น้ำ	ปริมาณสัตว์น้ำในสมุด บันทึกการทำงาน ประมง (กิโลกรัม)	ปริมาณสัตว์น้ำที่ขน ถ่ายขึ้นท่าเทียบ เรือประมง(กิโลกรัม)	ร้อยละ
1	ปลาปากคม	350	440	25.71
2	ปลาทรายแดง	250	220	-12.00
3	ปลาตาเงิน	150	192	28.00
4	ปลาเลย	100	110	10.00
ปริมาณสัตว์น้ำรวม		850	962	13.18

ผลการตรวจสอบ: 1. ปริมาณสัตว์น้ำที่ขนถ่ายขึ้นท่าเทียบเรือประมงทั้งหมดไม่เกิน 1,000 กิโลกรัม

2. ปริมาณสัตว์น้ำที่ขนถ่ายขึ้นท่าเทียบเรือประมงทั้งหมด เปรียบเทียบกับปริมาณสัตว์น้ำที่จับได้ทั้งหมดในสมุดบันทึกการทำงานประมง แตกต่างกันไม่เกินร้อยละ 20

สรุปผลการตรวจสอบ: ผลการตรวจสอบสัตว์น้ำเป็นไปตามเกณฑ์ที่กำหนด

ตัวอย่างที่ 2 เครื่องมืออวนลากแผ่นตะเฒ่ มีปริมาณสัตว์น้ำรวมที่ขนถ่ายขึ้นท่าเทียบเรือประมงจำนวน 995 กิโลกรัม

ลำดับที่	ชนิดสัตว์น้ำ	ปริมาณสัตว์น้ำในสมุดบันทึกการทำงานประมง (กิโลกรัม)	ปริมาณสัตว์น้ำที่ขนถ่ายขึ้นท่าเทียบเรือประมง(กิโลกรัม)	ร้อยละ
1	ปลาปากคม	300	450	50.00
2	ปลาทรายแดง	250	280	12.00
3	ปลาตาบเงิน	150	170	13.34
4	ปลาเลย	100	95	-5.00
ปริมาณสัตว์น้ำรวม		800	995	24.38

ผลการตรวจสอบ: 1. ปริมาณสัตว์น้ำที่ขนถ่ายขึ้นท่าเทียบเรือประมงทั้งหมดไม่เกิน 1,000 กิโลกรัม
2. ปริมาณสัตว์น้ำที่ขนถ่ายขึ้นท่าเทียบเรือประมงทั้งหมด เปรียบเทียบกับปริมาณสัตว์น้ำที่จับได้ ทั้งหมดในสมุดบันทึกการทำงานประมง แตกต่างกันเกินร้อยละ 20

สรุปผลการตรวจสอบ: ผลการตรวจสอบสัตว์น้ำไม่เป็นไปตามเกณฑ์ที่กำหนด

7.3 ตัวอย่างการคำนวณเครื่องมือทุกชนิดยกเว้นประเภทอวนล้อมจับ ที่มีปริมาณสัตว์น้ำที่ขนถ่ายขึ้นท่าเทียบเรือประมงทั้งหมดเกิน 1,000 กิโลกรัม ให้พิจารณาดังนี้

7.3.1 ให้เจ้าหน้าที่พิจารณาปริมาณสัตว์น้ำที่ขนถ่ายขึ้นท่าเทียบเรือประมงทั้งหมด เปรียบเทียบกับปริมาณสัตว์น้ำที่จับได้ทั้งหมดในสมุดบันทึกการทำงานประมง ต้องแตกต่างกันไม่เกินร้อยละ 20

7.3.2 ให้เจ้าหน้าที่จัดชนิดสัตว์น้ำที่ไม่มีรายชื่ออยู่ในแบบฟอร์มสมุดบันทึกการทำงานประมง แยกตามประเภทเครื่องมือทำการประมง ตามแบบฟอร์มแนบท้ายประกาศกรมประมงที่เกี่ยวกับการกำหนดรูปแบบสมุดบันทึกการทำงานประมง ระยะเวลาและวิธีการส่งรายงานสมุดบันทึกการทำงานประมงของเรือประมงพาณิชย์ ให้จัดอยู่ในกลุ่มปลาเลยทั้งหมด ยกตัวอย่างเช่น เครื่องมืออวนลากแผ่นตะเฒ่ มีชนิดสัตว์น้ำอยู่ในแบบฟอร์มทั้งหมด 20 ชนิด ได้แก่ ปลาปากคม ปลาทรายแดง ปลาตาหวาน ปลาทรายขาว ปลาหนวดฤๅษี ปลากะพง ปลาตาบเงิน ปลากะรัง ปลาสาก ปลาหางแข็ง ปลาสีกุน หมึกกล้วย หมึกกระดอง หมึกสาย กุ้งทราย กุ้งโอคัก ปูลาย หอยเชลล์ ปลาเลย และปลาเป็ด สำหรับชนิดสัตว์น้ำนอกเหนือจากที่กล่าวมา ให้จัดอยู่ในกลุ่มปลาเลย

7.3.3 ให้เจ้าหน้าที่พิจารณาปริมาณสัตว์น้ำที่จับได้มากที่สุดสามอันดับแรกแยกรายชนิด ต้องแตกต่างกันไม่เกินร้อยละ 20 และความแตกต่างของปริมาณปลาเกะตัก ปลาเลย และปลาเปิด ลดลงไม่เกินร้อยละ 30

ตัวอย่างที่ 1 เครื่องมืออวนลากแผ่นตะเฒ่า มีปริมาณสัตว์น้ำรวมที่ขนถ่ายขึ้นท่าเทียบเรือประมงจำนวน 4,700 กิโลกรัม สัตว์น้ำที่จับได้มากที่สุดสามอันดับแรกในสมุดบันทึกการทำประมง คือ ปลาทรายแดง ปลาดาบเงิน และปลาเลย

ลำดับที่	ชนิดสัตว์น้ำ	ปริมาณสัตว์น้ำในสมุดบันทึกการทำประมง (กิโลกรัม)	ปริมาณสัตว์น้ำที่ขนถ่ายขึ้นท่าเทียบเรือประมง(กิโลกรัม)	ร้อยละ
1	ปลาทรายแดง	1,700	2,200	29.41
2	ปลาดาบเงิน	1,500	1,750	16.67
3	ปลาเลย	1,000	750	-25.00
ปริมาณสัตว์น้ำรวม		4,200	4,700	11.90

- ผลการตรวจสอบ: 1. ปริมาณสัตว์น้ำที่ขนถ่ายขึ้นท่าเทียบเรือประมงทั้งหมดเกิน 1,000 กิโลกรัม
2. ปริมาณสัตว์น้ำที่ขนถ่ายขึ้นท่าเทียบเรือประมงทั้งหมด เปรียบเทียบกับปริมาณสัตว์น้ำที่จับได้ทั้งหมดในสมุดบันทึกการทำประมง แตกต่างกันไม่เกินร้อยละ 20
3. พิจารณาชนิดสัตว์น้ำที่จับได้มากที่สุดสามอันดับแรก พบว่า ปลาทรายแดง แตกต่างเกินร้อยละ 20 แต่เนื่องจากปลาทรายแดงบางส่วนถูกคัดแยกออกมาจากปลาเลย จึงทำให้ปริมาณปลาทรายแดงเพิ่มขึ้น
4. พิจารณาปริมาณปลาเลย พบว่าปริมาณรวมปลาเลยลดลงไม่เกินร้อยละ 30

สรุปผลการตรวจสอบ: ผลการตรวจสอบสัตว์น้ำเป็นไปตามเกณฑ์ที่กำหนด

ตัวอย่างที่ 2 เครื่องมืออวนลากแผ่นตะเฒ่า มีปริมาณสัตว์น้ำรวมที่ขนถ่ายขึ้นท่าเทียบเรือประมงจำนวน 7,400 กิโลกรัม สัตว์น้ำที่จับได้มากที่สุดสามอันดับแรกในสมุดบันทึกการทำประมง คือ ปลาทรายแดง ปลาตาเงิน และปลาปากคม

ลำดับที่	ชนิดสัตว์น้ำ	ปริมาณสัตว์น้ำในสมุดบันทึกการทำประมง (กิโลกรัม)	ปริมาณสัตว์น้ำที่ขนถ่ายขึ้นท่าเทียบเรือประมง(กิโลกรัม)	ร้อยละ
1	ปลาทรายแดง	1,700	1,800	5.88
2	ปลาตาเงิน	1,500	1,650	10.00
3	ปลาปากคม	1,200	1,400	16.67
4	ปลาเลย	1,000	650	-35.00
5	ปลาเป็ด	500	550	10.00
6	ปลากด	400	700	75.00
7	ปลาแป้น	350	650	85.71
ปริมาณสัตว์น้ำรวม		6,650	7,400	11.28

ผลการตรวจสอบ: 1. ปริมาณสัตว์น้ำที่ขนถ่ายขึ้นท่าเทียบเรือประมงทั้งหมดเกิน 1,000 กิโลกรัม
 2. ปริมาณสัตว์น้ำที่ขนถ่ายขึ้นท่าเทียบเรือประมงทั้งหมด เปรียบเทียบกับปริมาณสัตว์น้ำที่จับได้ทั้งหมดในสมุดบันทึกการทำประมง แตกต่างไม่เกินร้อยละ 20
 3. พิจารณาชนิดสัตว์น้ำที่จับได้มากที่สุดสามอันดับแรก พบว่า แตกต่างไม่เกินร้อยละ 20

สรุปผลการตรวจสอบ: ผลการตรวจสอบสัตว์น้ำเป็นไปตามเกณฑ์ที่กำหนด

ตัวอย่างที่ 3 เครื่องมืออวนลากแผ่นตะเฒ่า มีปริมาณสัตว์น้ำรวมที่ขนถ่ายขึ้นท่าเทียบเรือประมงจำนวน 2,770 กิโลกรัม สัตว์น้ำที่จับได้มากที่สุดสามอันดับแรกในสมุดบันทึกการทำประมง คือ ปลาทรายแดง ปลาดาบเงิน และปลาปากคม

ลำดับที่	ชนิดสัตว์น้ำ	ปริมาณสัตว์น้ำในสมุดบันทึกการทำประมง (กิโลกรัม)	ปริมาณสัตว์น้ำที่ขนถ่ายขึ้นท่าเทียบเรือประมง(กิโลกรัม)	ร้อยละ
1	ปลาทรายแดง	1,100	1,200	9.09
2	ปลาดาบเงิน	500	450	-10.00
3	ปลาปากคม	400	500	25.00
4	ปลาเลย	355	170	-52.11
5	ปลาเป็ด	300	350	16.67
6	ปลาแป้น*	20	50	150.00
7	ปลาดาบขาว*	0	50	100.00
ปริมาณสัตว์น้ำรวม		2,675	2,770	3.55

หมายเหตุ * คือ ชนิดสัตว์น้ำที่ไม่มีรายชื่ออยู่ในแบบฟอร์มสมุดบันทึกการทำประมง แยกตามประเภทเครื่องมือทำการประมง ตามแบบฟอร์มแนบท้ายประกาศกรมประมงที่เกี่ยวกับการกำหนดรูปแบบสมุดบันทึกการทำประมง ระยะเวลาและวิธีการส่งรายงานสมุดบันทึกการทำประมงของเรือประมงพาณิชย์

- ผลการตรวจสอบ:**
1. ปริมาณสัตว์น้ำที่ขนถ่ายขึ้นท่าเทียบเรือประมงทั้งหมด เกิน 1,000 กิโลกรัม
 2. ปริมาณสัตว์น้ำที่ขนถ่ายขึ้นท่าเทียบเรือประมงทั้งหมด เปรียบเทียบกับปริมาณสัตว์น้ำที่จับได้ทั้งหมดในสมุดบันทึกการทำประมง แตกต่างกันไม่เกินร้อยละ 20
 3. พิจารณาชนิดสัตว์น้ำที่จับได้มากที่สุดสามอันดับแรก พบว่า ปลาปากคม แตกต่างเกินร้อยละ 20 แต่เนื่องจากปลาปากคมบางส่วนถูกคัดแยกออกจากปลาเลย จึงทำให้ปริมาณปลาปากคมเพิ่มขึ้น
 4. พิจารณาปริมาณรวมปลาเลย โดยรวมน้ำหนักปลาเลย ปลาแป้น และปลาดาบขาว ตามตารางพิจารณาปลาเลย พบว่าปริมาณรวมปลาเลยลดลงไม่เกินร้อยละ 30

ตารางพิจารณาปลาเลย

ลำดับที่	ชนิดสัตว์น้ำ	ปริมาณสัตว์น้ำในสมุดบันทึกการทำประมง (กิโลกรัม)	ปริมาณสัตว์น้ำที่ขนถ่ายขึ้นท่าเทียบเรือประมง(กิโลกรัม)	ร้อยละ
1	ปลาเลย	355	170	-
2	ปลาแป้น	20	50	-
3	ปลาดาบขาว	0	50	-
ปริมาณรวมปลาเลย		375	270	-28.00

สรุปผลการตรวจสอบ: ผลการตรวจสอบสัตว์น้ำเป็นไปตามเกณฑ์ที่กำหนด

ตัวอย่างที่ 4 เครื่องมืออวนลากแผ่นตะเฆ่ มีปริมาณสัตว์น้ำรวมที่ขนถ่ายขึ้นท่าเทียบเรือประมงจำนวน 2,950 กิโลกรัม สัตว์น้ำที่จับได้มากที่สุดสามอันดับแรกในสมุดบันทึกการทำกรประมง คือ ปลาทรายแดง ปลาตาบเงิน และปลาเลย

ลำดับที่	ชนิดสัตว์น้ำ	ปริมาณสัตว์น้ำในสมุดบันทึกการทำกรประมง (กิโลกรัม)	ปริมาณสัตว์น้ำที่ขนถ่ายขึ้นท่าเทียบเรือประมง(กิโลกรัม)	ร้อยละ
1	ปลาทรายแดง	1,100	1,500	36.36
2	ปลาตาบเงิน	700	650	-7.14
3	ปลาเลย	600	0	-100.00
4	ปลาเป็ด	300	350	16.67
5	ปลากด*	0	450	100.00
ปริมาณสัตว์น้ำรวม		2,700	2,950	9.26

หมายเหตุ * คือ ชนิดสัตว์น้ำที่ไม่มีรายชื่ออยู่ในแบบฟอร์มสมุดบันทึกการทำกรประมง แยกตามประเภทเครื่องมือทำการประมง ตามแบบฟอร์มแนบท้ายประกาศกรมประมงที่เกี่ยวกับการกำหนดรูปแบบสมุดบันทึกการทำกรประมง ระยะเวลาและวิธีการส่งรายงานสมุดบันทึกการทำกรประมงของเรือประมงพาณิชย์

- ผลการตรวจสอบ:**
1. ปริมาณสัตว์น้ำที่ขนถ่ายขึ้นท่าเทียบเรือประมงทั้งหมดเกิน 1,000 กิโลกรัม
 2. ปริมาณสัตว์น้ำที่ขนถ่ายขึ้นท่าเทียบเรือประมงทั้งหมด เปรียบเทียบกับปริมาณสัตว์น้ำที่จับได้ทั้งหมดในสมุดบันทึกการทำกรประมง แตกต่างกันไม่เกินร้อยละ 20
 3. พิจารณาชนิดสัตว์น้ำที่จับได้มากที่สุดสามอันดับแรก พบว่า ปลาทรายแดง แตกต่างเกินร้อยละ 20 แต่เนื่องจากปลาทรายแดงบางส่วนถูกคัดแยกออกมาจากปลาเลย จึงทำให้น้ำหนักปลาทรายแดงเพิ่มขึ้น
 4. พิจารณาปริมาณรวมปลาเลย โดยรวมน้ำหนักปลาเลย และปลากด ตามตารางพิจารณาปลาเลย พบว่าปริมาณรวมปลาเลยลดลงไม่เกินร้อยละ 30

ตารางพิจารณาปลาเลย

ลำดับที่	ชนิดสัตว์น้ำ	ปริมาณสัตว์น้ำในสมุดบันทึกการทำกรประมง (กิโลกรัม)	ปริมาณสัตว์น้ำที่ขนถ่ายขึ้นท่าเทียบเรือประมง(กิโลกรัม)	ร้อยละ
1	ปลาเลย	600	0	-
2	ปลากด	0	450	-
ปริมาณรวมปลาเลย		600	450	-25.00

สรุปผลการตรวจสอบ: ผลการตรวจสอบสัตว์น้ำเป็นไปตามเกณฑ์ที่กำหนด

ตัวอย่างที่ 5 เครื่องมืออวนลากแผ่นตะเฆ่ มีปริมาณสัตว์น้ำรวมที่ขนถ่ายขึ้นท่าเทียบเรือประมงจำนวน 4,700 กิโลกรัม สัตว์น้ำที่จับได้มากที่สุดสามอันดับแรกในสมุดบันทึกการทำประมง คือ ปลาทรายแดง ปลาดาบเงิน และปลาเลย

ลำดับที่	ชนิดสัตว์น้ำ	ปริมาณสัตว์น้ำในสมุดบันทึกการทำประมง (กิโลกรัม)	ปริมาณสัตว์น้ำที่ขนถ่ายขึ้นท่าเทียบเรือประมง(กิโลกรัม)	ร้อยละ
1	ปลาทรายแดง	1,800	2,300	27.78
2	ปลาดาบเงิน	1,500	1,750	16.67
3	ปลาเลย	1,000	650	-35.00
ปริมาณสัตว์น้ำรวม		4,300	4,700	9.30

- ผลการตรวจสอบ: 1. ปริมาณสัตว์น้ำที่ขนถ่ายขึ้นท่าเทียบเรือประมงทั้งหมดเกิน 1,000 กิโลกรัม
 2. ปริมาณสัตว์น้ำที่ขนถ่ายขึ้นท่าเทียบเรือประมงทั้งหมด เปรียบเทียบกับปริมาณสัตว์น้ำที่จับได้ทั้งหมดในสมุดบันทึกการทำประมง แตกต่างกันไม่เกินร้อยละ 20
 3. พิจารณาชนิดสัตว์น้ำที่จับได้มากที่สุดสามอันดับแรก พบว่า ปลาทรายแดง แตกต่างเกินร้อยละ 20
 4. พิจารณาปริมาณปลาเลย พบว่าปริมาณปลาเลยลดลงเกินร้อยละ 30

สรุปผลการตรวจสอบ: ผลการตรวจสอบสัตว์น้ำไม่เป็นไปตามเกณฑ์ที่กำหนด

ตัวอย่างที่ 6 เครื่องมืออวนลากแผ่นตะเฆ่ มีปริมาณสัตว์น้ำรวมที่ขนถ่ายขึ้นท่าเทียบเรือประมงจำนวน 5,870 กิโลกรัม สัตว์น้ำที่จับได้มากที่สุดสามอันดับแรกในสมุดบันทึกการทำประมง คือ ปลาทรายแดง ปลาดาบเงิน และปลาปากคม

ลำดับที่	ชนิดสัตว์น้ำ	ปริมาณสัตว์น้ำในสมุดบันทึกการทำประมง (กิโลกรัม)	ปริมาณสัตว์น้ำที่ขนถ่ายขึ้นท่าเทียบเรือประมง(กิโลกรัม)	ร้อยละ
1	ปลาทรายแดง	1,700	1,800	5.88
2	ปลาดาบเงิน	1,500	1,650	10.00
3	ปลาปากคม	1,200	1,480	23.33
4	ปลาดาทหวาน	400	550	37.50
5	ปลาทรายขาว	350	390	11.43
ปริมาณสัตว์น้ำรวม		5,150	5,870	13.98

- ผลการตรวจสอบ: 1. ปริมาณสัตว์น้ำที่ขนถ่ายขึ้นท่าเทียบเรือประมงทั้งหมดเกิน 1,000 กิโลกรัม
 2. ปริมาณสัตว์น้ำที่ขนถ่ายขึ้นท่าเทียบเรือประมงทั้งหมด เปรียบเทียบกับปริมาณสัตว์น้ำที่จับได้ทั้งหมดในสมุดบันทึกการทำประมง แตกต่างกันไม่เกินร้อยละ 20
 3. พิจารณาชนิดสัตว์น้ำที่จับได้มากที่สุดสามอันดับแรก พบว่า ปลาปากคม แตกต่างเกินร้อยละ 20

สรุปผลการตรวจสอบ: ผลการตรวจสอบสัตว์น้ำไม่เป็นไปตามเกณฑ์ที่กำหนด

ตัวอย่างที่ 7 เครื่องมืออวนลากแผ่นตะเฆ่ มีปริมาณสัตว์น้ำรวมที่ขนถ่ายขึ้นท่าเทียบเรือประมงจำนวน 6,790 กิโลกรัม สัตว์น้ำที่จับได้มากที่สุดสามอันดับแรกในสมุดบันทึกการทำประมง คือ ปลาทรายแดง ปลาดาบเงิน และปลาปากคม

ลำดับที่	ชนิดสัตว์น้ำ	ปริมาณสัตว์น้ำในสมุดบันทึกการทำประมง (กิโลกรัม)	ปริมาณสัตว์น้ำที่ขนถ่ายขึ้นท่าเทียบเรือประมง(กิโลกรัม)	ร้อยละ
1	ปลาทรายแดง	1,700	1,800	5.88
2	ปลาดาบเงิน	1,500	1,650	10.00
3	ปลาปากคม	1,200	1,700	41.67
4	ปลาเลย	1,000	150	-85.00
5	ปลาเป็ด	500	550	10.00
6	ปลากด*	400	550	37.50
7	ปลาแป้น*	350	390	11.43
ปริมาณสัตว์น้ำรวม		6,650	6,790	2.11

หมายเหตุ * คือ ชนิดสัตว์น้ำที่ไม่มีรายชื่ออยู่ในแบบฟอร์มสมุดบันทึกการทำประมง แยกตามประเภทเครื่องมือทำการประมง ตามแบบฟอร์มแนบท้ายประกาศกรมประมงที่เกี่ยวกับการกำหนดรูปแบบสมุดบันทึกการทำประมง ระยะเวลาและวิธีการส่งรายงานสมุดบันทึกการทำประมงของเรือประมงพาณิชย์

- ผลการตรวจสอบ:**
1. ปริมาณสัตว์น้ำที่ขนถ่ายขึ้นท่าเทียบเรือประมงทั้งหมด **เกิน** 1,000 กิโลกรัม
 2. ปริมาณสัตว์น้ำที่ขนถ่ายขึ้นท่าเทียบเรือประมงทั้งหมด เปรียบเทียบกับปริมาณสัตว์น้ำที่จับได้ทั้งหมดในสมุดบันทึกการทำประมง แตกต่างกันไม่เกินร้อยละ 20
 3. พิจารณาชนิดสัตว์น้ำที่จับได้มากที่สุดสามอันดับแรก พบว่า ปลาปากคม แตกต่างเกินร้อยละ 20
 4. พิจารณาปริมาณรวมปลาเลย โดยรวมน้ำหนักปลาเลย ปลากด และปลาแป้น ตามตารางพิจารณาปลาเลย พบว่าปริมาณรวมปลาเลยลดลงเกินร้อยละ 30

ตารางพิจารณาปลาเลย

ลำดับที่	ชนิดสัตว์น้ำ	ปริมาณสัตว์น้ำในสมุดบันทึกการทำประมง (กิโลกรัม)	ปริมาณสัตว์น้ำที่ขนถ่ายขึ้นท่าเทียบเรือประมง(กิโลกรัม)	ร้อยละ
1	ปลาเลย	1,000	150	-
2	ปลากด	400	550	-
3	ปลาแป้น	350	390	-
ปริมาณรวมปลาเลย		1,750	1,090	-37.71

สรุปผลการตรวจสอบ: ผลการตรวจสอบสัตว์น้ำไม่เป็นไปตามเกณฑ์ที่กำหนด

8. การตรวจติดตามกรณีผลการตรวจไม่เป็นไปตามเกณฑ์ที่กำหนด

ผลการตรวจไม่ถูกต้องตามเกณฑ์ที่กำหนด ให้เจ้าหน้าที่ตรวจสัตว์น้ำดำเนินการดังนี้

8.1 จัดทำหนังสือแจ้งเตือนผลการพบข้อบกพร่องในการตรวจสัตว์น้ำ สำหรับเจ้าของเรือประมง

หรือผู้ควบคุมเรือประมง (ศจร.6/1) พร้อมมอบเอกสารฉบับจริงให้เจ้าของเรือ ผู้ควบคุมเรือ ลงนามรับทราบผลการตรวจสอบ และจัดทำสำเนา ศจร.6/1 พร้อมเก็บเอกสารไว้ไม่น้อยกว่า 2 ปี

8.2 ส่งสำเนา ศจร.6/1 ทางเว็บไซต์ระบบส่งข้อมูลกลุ่มตรวจสอบสัตว์น้ำ และทำเทียบเรือประมง ภายใน 48 ชม. หลังจากที่ดำเนินการตรวจสอบเรียบร้อยแล้ว

8.3 หากเรือประมงมีผลการตรวจไม่ถูกต้องตามเกณฑ์ที่กำหนด ตั้งแต่ 4 ครั้งเป็นต้นไป ในรอบปี การทำการประมง ให้ดำเนินการตามข้อ 8.1-8.2 และจัดทำหนังสือผลการพบข้อบกพร่องในการตรวจสัตว์น้ำ (ศจร.6/3) พร้อมเก็บสำเนาเอกสารไว้ไม่น้อยกว่า 2 ปี

ภาคผนวก

ตัวอย่างน้ำหนักสัตว์น้ำโดยประมาณในแต่ละบรรจุภัณฑ์

ประเภทบรรจุภัณฑ์	รูปภาพ	ปริมาตรภาชนะ (กว้างxยาวxสูง หรือ เส้นผ่าศูนย์กลาง x สูง)	น้ำหนักสัตว์น้ำ โดยประมาณ กก.
กระบะ		36x50x10	10
		33x49x15	15
ตะกร้า		Ø 52x34	30
ลัง		34x54x30	25

ประเภทบรรจุภัณฑ์	รูปภาพ	ปริมาตรภาชนะ (กว้างxยาวxสูง หรือ เส้นผ่าศูนย์กลาง x สูง)	น้ำหนักสั้วน้ำ โดยประมาณ กก.
ถังกลม		Ø 40x80	70
			Ø 54x90

แบบบันทึกชี้แจง

เขียนที่.....

วันที่..... เดือน พ.ศ.

บันทึกไว้เพื่อแสดงว่า

ข้าพเจ้า บัตรประจำตัวประชาชนเลขที่.....
 ที่อยู่เลขที่..... ถนน..... หมู่ที่..... ตำบล..... อำเภอ..... จังหวัด.....
 ในฐานะเจ้าของเรือ/ผู้ควบคุมเรือประมงชื่อ..... ทะเบียนเรือ.....
 ใบอนุญาตทำการประมงพาณิชย์เลขที่..... ได้รับแจ้งเหตุความผิดปกติจาก
 พนักงานเจ้าหน้าที่เรื่อง.....

ซึ่งข้าพเจ้าขอชี้แจงดังนี้.....

ข้าพเจ้าขอชี้แจงด้วยความสัตย์จริงและขอยอมรับว่าถ้อยคำที่ข้าพเจ้าได้ชี้แจงในครั้งนี้อยู่
 ใช้เป็นพยานหลักฐานยืนยันข้าพเจ้าในชั้นพนักงานสอบสวนและชั้นศาลหากมีการดำเนินคดีต่อไป ข้าพเจ้าทราบ
 และขอให้ข้อมูลด้วยความเต็มใจทุกประการ

(ลงชื่อ)..... เจ้าของเรือ/ผู้ควบคุมเรือ
 (.....)

แบบบันทึกการตรวจสอบสัตว์น้ำ ณ ทำเทียบเรือประมง

ชื่อทำเทียบเรือประมง.....วันที่ตรวจสอบ.....เวลาตรวจ.....ถึง.....

ชื่อเรือที่เข้าตรวจสอบ.....เลขทะเบียนเรือ.....ประเภทเครื่องมือประมง.....

หมายเลขการแจ้งเข้า (PI).....ชื่อผู้ให้ข้อมูล.....ลายมือชื่อผู้ให้ข้อมูล.....

ประเภทการขึ้นสัตว์น้ำ () เรือประมงนำสัตว์น้ำหรือผลิตภัณฑ์สัตว์น้ำขึ้นทำเทียบเรือประมงทั้งหมด

() เรือประมงนำสัตว์น้ำหรือผลิตภัณฑ์สัตว์น้ำขึ้นทำเทียบเรือประมงบางส่วน

- ◆ ชื่อเรือประมง เลขทะเบียนเรือประมง และเครื่องมือประมง ตรงตามใบอนุญาตทำการประมงพาณิชย์ () สอดคล้อง () ไม่สอดคล้อง
- ◆ สมุดบันทึกการทำประมงตรงตามเครื่องมือทำการประมงที่ใช้ในรอบการประมง และตรงตามแบบฟอร์มการแจ้งเข้าออกทำเทียบเรือประมง สำหรับเรือประมงที่กฎหมายกำหนดให้แจ้งเข้าออกกับศูนย์ควบคุมการแจ้งเรือเข้าออก () สอดคล้อง () ไม่สอดคล้อง
- ◆ การบันทึกข้อมูลในสมุดบันทึกการทำประมงเป็นไปตามประกาศกรมประมง () ครบถ้วน () ไม่ครบถ้วน

ลำดับ	ชนิดสัตว์น้ำ	ปริมาณสัตว์น้ำที่ขึ้นทำ (จำนวนบรรจุภัณฑ์) A	ปริมาณสัตว์น้ำ(กก.) ต่อบรรจุภัณฑ์ B	ปริมาณสัตว์น้ำที่ขึ้นทำ (ปริมาณที่เป็นเศษไม่ เต็มบรรจุภัณฑ์) C	ปริมาณสัตว์น้ำทั้งหมด (กก.) (AxB) + C
1	ปลาปากคม (ไล้กอ)				
2	ปลาทรายแดง				
3	ปลาตาหวาน				
4	ปลาทรายขาว				
5	ปลาหนวดฤๅษี				
6	ปลาตาเงิน				
7	ปลาซาก				
8	ปลาหางแข็ง (แข็งไก่)				
9	ปลาสีกุน				
10	ปลากะพง				
11	หมึกกล้วย				
12	หมึกกระดอง				
13	หมึกสาย				
14	ปลาน้ำดอกไม้ (ซาก)				
15	ปลาหลังเขียว (กุลแล)				
16	ปลาทุแขก				
17	ปลาทุ				
18	ปลาลัง				
19	ปลาสีกุนตาโต (ตาโต)				
20	ปลาจวด				
21	ปลาอินทรี				
22	ปลาสีกุนบั้ง				
23	กุ้งแชบ๊วย				
24	กุ้งโอคัก				
25	ปูม้า				
26	ปลาเลย				
27	ปลาเป็ด				
28	ปลาเกตุ				
29					

ลำดับ	ชนิดสัตว์น้ำ	ปริมาณสัตว์น้ำที่ขึ้นท่า (จำนวนบรรจุภัณฑ์) A	ปริมาณสัตว์น้ำ(กก.) ต่อบรรจุภัณฑ์ B	ปริมาณสัตว์น้ำที่ขึ้นท่า (ปริมาณที่เป็นเศษไม่ เต็มบรรจุภัณฑ์) C	ปริมาณสัตว์น้ำทั้งหมด (กก.) (AxB) + C
30					
31					
32					
33					
34					
35					

ตารางสรุปผลการตรวจสอบสัตว์น้ำ

ให้ทำเครื่องหมาย ✓ ลงในตารางสรุปผลการตรวจสอบสัตว์น้ำ

ชนิดสัตว์น้ำ	ความแตกต่างของปริมาณสัตว์น้ำ	
	ไม่เกินร้อยละ 20	เกินร้อยละ 20
ปริมาณสัตว์น้ำรวม		
ปริมาณรวมของสัตว์น้ำที่จับได้มากที่สุด อันดับที่ 1.....		
ปริมาณรวมของสัตว์น้ำที่จับได้มากที่สุด อันดับที่ 2.....		
ปริมาณรวมของสัตว์น้ำที่จับได้มากที่สุด อันดับที่ 3.....		

ผลการตรวจสอบสัตว์น้ำ

ปริมาณสัตว์น้ำรวมมีความแตกต่าง

() ไม่เกินร้อยละ 20 () เกินร้อยละ 20

ปริมาณของสัตว์น้ำที่จับได้มากที่สุด 3 อันดับแรก มีความแตกต่าง

() ไม่เกินร้อยละ 20 () เกินร้อยละ 20

() ไม่อยู่ในเกณฑ์ที่ต้องตรวจสอบ

ปริมาณรวมของปลาเลย ปลาเกะตัก ปลาเปิด

() ลดลงไม่เกินร้อยละ 30 () ลงลงเกินร้อยละ 30

สรุปผล () ไม่สามารถสรุปผลได้เนื่องจากเป็นการขึ้นสัตว์น้ำบางส่วน

() สัตว์น้ำเป็นไปตามเกณฑ์ที่กำหนด

() สัตว์น้ำไม่เป็นไปตามเกณฑ์ที่กำหนด

บันทึกเพิ่มเติม

.....

เรียน พนักงานเจ้าหน้าที่

เพื่อโปรดทราบ

ลงชื่อ.....ผู้ตรวจ

(.....)

ตำแหน่ง

วันที่...../...../.....

ทราบ

ลงชื่อ.....พนักงาน

เจ้าหน้าที่

(.....)

ตำแหน่ง



ที่ กษ/.....

หน่วยงาน.....

วัน.....เดือน.....พ.ศ.....

เรื่อง แจ้งเตือนผลการพบข้อบกพร่องในการตรวจสัตว์น้ำ สำหรับเจ้าของเรือประมง หรือผู้ควบคุมเรือประมง
เรียน นาย/นาง/นางสาว.....

ด้วยเมื่อวันที่.....เดือน.....พ.ศ..... พนักงานเจ้าหน้าที่ประจำ
หน่วยงาน..... ได้ตรวจสอบความแตกต่าง
ระหว่างปริมาณสัตว์น้ำในรอบทำการประมงตามที่ปรากฏในสมุดบันทึกการทำกรประมง เทียบกับปริมาณสัตว์น้ำ
ที่ขนถ่ายขึ้นท่าเทียบเรือประมงของเรือประมง..... เลขทะเบียนเรือประมง.....
ใบอนุญาตทำการประมงพาณิชย์เลขที่..... พบข้อบกพร่อง ดังต่อไปนี้

๑.
๒.
๓.
๔.

ขอให้ท่านปฏิบัติให้ถูกต้องในรอบการทำประมงต่อไป หากมีข้อสงสัย หรือต้องการสอบถาม
ข้อมูลเพิ่มเติม สามารถติดต่อกับพนักงานเจ้าหน้าที่ประจำหน่วยงานฯ หมายเลขโทรศัพท์.....

อนึ่งพนักงานเจ้าหน้าที่จะดำเนินการตรวจสอบการขนถ่ายสัตว์น้ำขึ้นท่าเทียบเรือประมง
ของเรือประมง..... เลขทะเบียนเรือประมง..... จนกว่าท่านจะปฏิบัติได้ถูกต้อง
ติดต่อกัน ๓ รอบการทำกรประมง

จึงเรียนมาเพื่อดำเนินการ

ขอแสดงความนับถือ

ลงชื่อ.....

()

ตำแหน่ง

ได้รับทราบหนังสือแล้ว

ลงชื่อ.....ผู้รับทราบ

()

ตำแหน่ง

...../...../.....

หน่วยงาน.....

โทร./โทรสาร.....

ลงชื่อ.....ผู้ส่งหนังสือ

()



ที่ กษ/.....

หน่วยงาน.....

วัน.....เดือน.....พ.ศ.....

เรื่อง ผลการพบข้อบกพร่องในการตรวจสัตว์น้ำ ครั้งที่.....ในรอบปีการประมง.....

เรียน นาย/นาง/นางสาว.....(ชื่อเจ้าของเรือประมง หรือผู้ควบคุมเรือประมง).....

ตามที่ ตรวจพบการประเินความแตกต่างระหว่างปริมาณสัตว์น้ำในรอบทำการประมง
ตามที่ปรากฏในสมุดบันทึกการทำกรประมง เทียบกับปริมาณสัตว์น้ำที่ขนถ่ายขึ้นท่าเทียบเรือประมง
เกินเกณฑ์ที่กำหนด ของเรือประมง.....เลขทะเบียนเรือประมง.....

ใบอนุญาตทำการประมงพาณิชย์เลขที่.....ตั้งแต่ ๔ ครั้งขึ้นไป ในรอบปีการประมง.....

โดยมีรายละเอียด ดังนี้

ครั้งที่ ๑ วันที่.....อ้างตามหนังสือ ศจร.๖/๑ เลขที่ กษ.....

ครั้งที่ ๒ วันที่.....อ้างตามหนังสือ ศจร.๖/๑ เลขที่ กษ.....

ครั้งที่ ๓ วันที่.....อ้างตามหนังสือ ศจร.๖/๑ เลขที่ กษ.....

ครั้งที่ ๔ วันที่.....อ้างตามหนังสือ ศจร.๖/๑ เลขที่ กษ.....

ครั้งที่ ๕ วันที่.....อ้างตามหนังสือ ศจร.๖/๑ เลขที่ กษ.....

ครั้งที่ ๖ วันที่.....อ้างตามหนังสือ ศจร.๖/๑ เลขที่ กษ.....

ครั้งที่ ๗ วันที่.....อ้างตามหนังสือ ศจร.๖/๑ เลขที่ กษ.....

เจ้าหน้าที่แนะนำแนวทางการแก้ไขดังต่อไปนี้

จึงเรียนมาเพื่อดำเนินการ

ขอแสดงความนับถือ

ลงชื่อ.....

()

ตำแหน่ง

ได้รับทราบหนังสือแล้ว

ลงชื่อ.....ผู้รับทราบ

()

ตำแหน่ง

...../...../.....

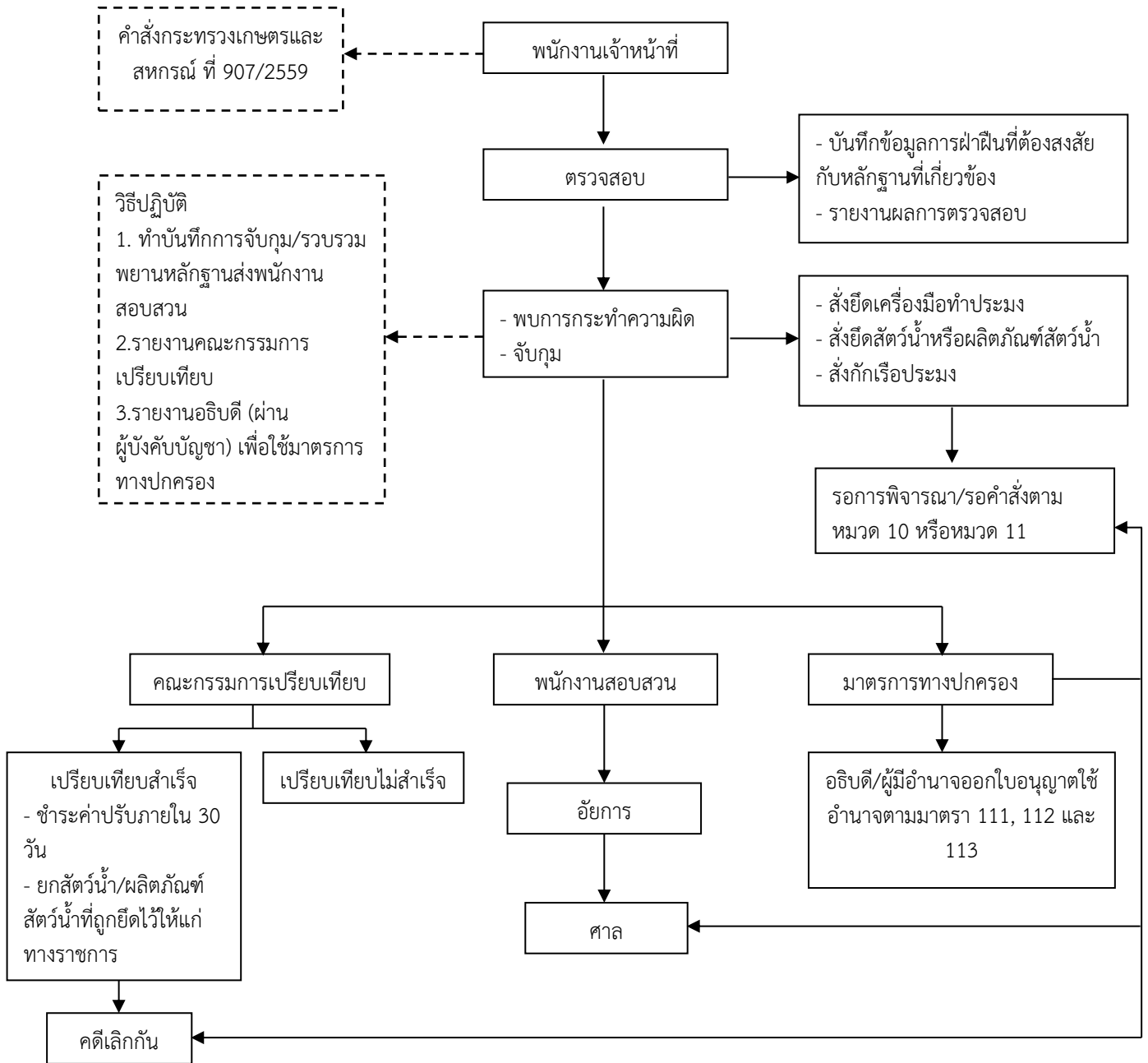
หน่วยงาน.....

โทร./โทรสาร.....

ลงชื่อ.....ผู้ส่งหนังสือ

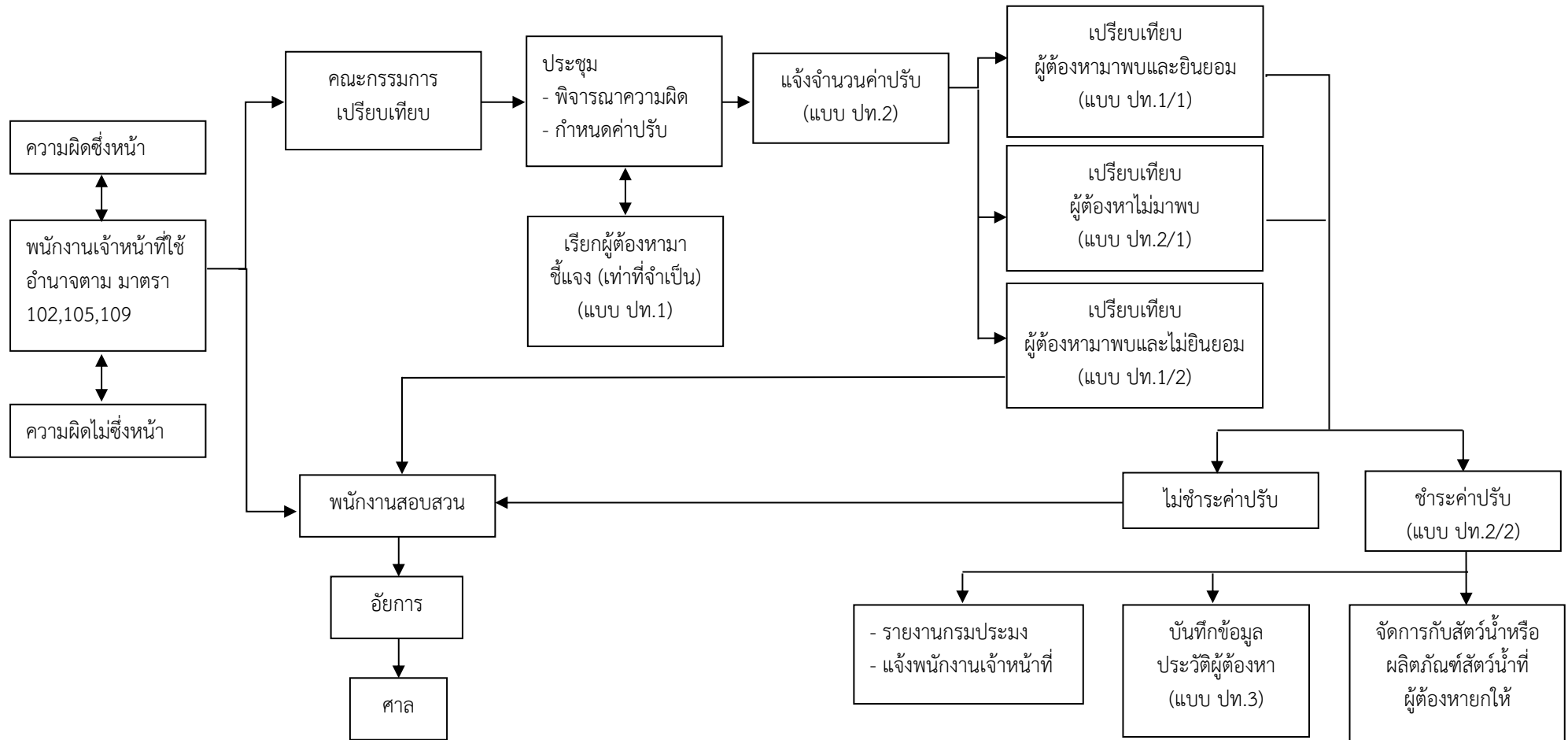
()

แผนผังแนวทางการปฏิบัติของเจ้าหน้าที่ในการดำเนินคดีกับผู้กระทำความผิด



มาตรา 108 ในการปฏิบัติหน้าที่ตามพระราชกำหนดนี้ เจ้าพนักงานเจ้าหน้าที่ต้องแสดงบัตรประจำตัวต่อผู้รับอนุญาตหรือหรือผู้เกี่ยวข้อง

ผังภาพกระบวนการและขั้นตอนในการเปรียบเทียบตามพระราชกำหนดการประมง พ.ศ. 2558



แผนผังการดำเนินการมาตรการทางปกครองตามพระราชกำหนดการประมง พ.ศ.2558

