

## การรายงานผลการพัฒนารายบุคคล (IDP)

รอบ ๑๒ เดือน (๑ ต.ค. ๕๘ – ๓๐ ก.ย. ๕๙) ประจำปีงบประมาณ ๒๕๕๙

สรุปผลการพัฒนารายบุคคล (IDP) รอบ ๑๒ เดือน (๑ ต.ค. ๕๘ – ๓๐ ก.ย. ๕๙) ประจำปีงบประมาณ ๒๕๕๙ มีรายละเอียดดังนี้

ปีงบประมาณ ๒๕๕๙ กรมประมงมีบุคลากรจำนวนทั้งสิ้น ๖,๙๓๕ คน ได้จัดทำแผนพัฒนารายบุคคล (IDP) จำนวน ๑๒,๓๐๒ เรื่อง ในรอบ ๑๒ เดือน (๑ ต.ค. ๕๘ – ๓๐ ก.ย. ๕๙) บุคลากรสามารถพัฒนาได้ตามแผนที่กำหนดไว้ จำนวน ๑๐,๕๗๔ เรื่อง คิดเป็นร้อยละ ๘๕.๙๔ ของแผนที่กำหนดไว้ทั้งหมด โดยแบ่งออกเป็น

- ข้าราชการ จำนวน ๒,๖๓๒ คน มีแผนพัฒนารายบุคคล (IDP) จำนวน ๕,๔๖๙ เรื่อง สามารถพัฒนาได้ตามแผนที่กำหนดไว้ จำนวน ๔,๗๖๑ เรื่อง คิดเป็นร้อยละ ๘๗.๐๕

- ลูกจ้างประจำ จำนวน ๑,๑๒๓ คน มีแผนพัฒนารายบุคคล (IDP) จำนวน ๑,๕๗๓ เรื่อง สามารถพัฒนาได้ตามแผนที่กำหนดไว้ จำนวน ๑,๓๒๖ เรื่อง คิดเป็นร้อยละ ๘๔.๓๐

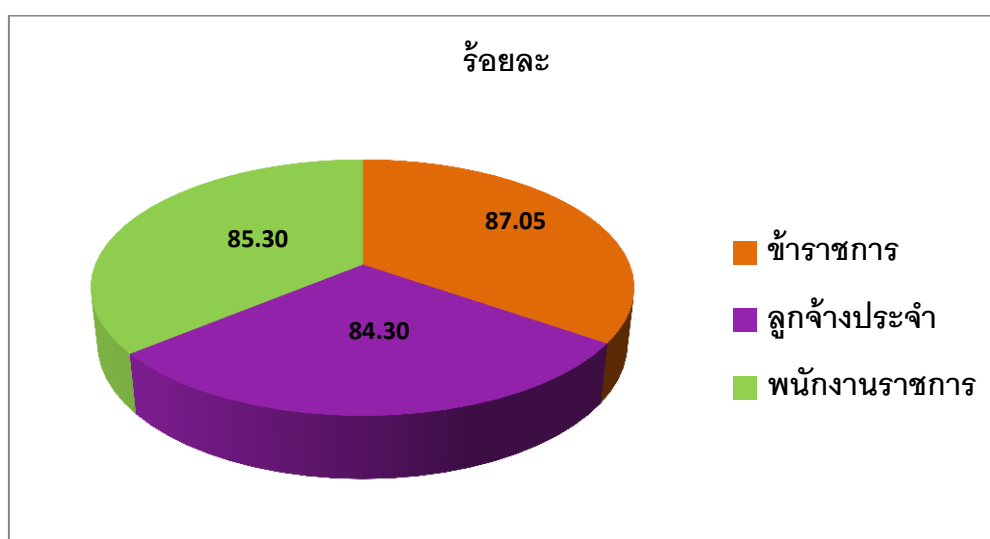
- พนักงานราชการ จำนวน ๓,๑๘๐ คน มีแผนพัฒนารายบุคคล (IDP) จำนวน ๕,๒๖๐ เรื่อง สามารถพัฒนาได้ตามแผนที่กำหนดไว้ จำนวน ๔,๔๘๗ เรื่อง คิดเป็นร้อยละ ๘๕.๓๐ ดังรายละเอียดตามตารางที่ ๑ และแผนภูมิที่ ๑

ตารางที่ ๑ สรุปผลบุคลากร (ภาพรวม) ที่ได้รับการพัฒนาความรู้ตามแผนพัฒนารายบุคคล (IDP)

บุคลากรกรมประมง	จำนวนบุคลากรทั้งหมด	แผน IDP (จำนวนเรื่อง)	ผล IDP (จำนวนเรื่อง)	% การพัฒนาตามแผน IDP
ข้าราชการ	๒,๖๓๒	๕,๔๖๙	๔,๗๖๑	๘๗.๐๕
ลูกจ้างประจำ	๑,๑๒๓	๑,๕๗๓	๑,๓๒๖	๘๔.๓๐
พนักงานราชการ	๓,๑๘๐	๕,๒๖๐	๔,๔๘๗	๘๕.๓๐
รวม	๖,๙๓๕	๑๒,๓๐๒	๑๐,๕๗๔	๘๕.๙๔

ข้อมูล ณ วันที่ ๒๒ กันยายน ๒๕๕๙

แผนภูมิที่ ๑ ร้อยละบุคลากร (ภาพรวม) ที่ได้รับการพัฒนาความรู้ตามแผนพัฒนารายบุคคล (IDP)



กรมประมงมีบุคลากรที่อยู่ส่วนกลางจำนวนทั้งสิ้น ๕,๔๖๓ คน ได้จัดทำแผนพัฒนารายบุคคล (IDP) จำนวน ๙,๓๔๗ เรื่อง ในรอบ ๑๒ เดือน (๑ ต.ค. ๕๘ – ๓๐ ก.ย. ๕๙) บุคลากรสามารถพัฒนาได้ตามแผนที่กำหนดไว้ จำนวน ๗,๘๑๒ เรื่อง คิดเป็นร้อยละ ๘๓.๕๘ ของแผนที่กำหนดไว้ทั้งหมดโดยแบ่งออกเป็น

- ข้าราชการจำนวน ๑,๕๓๔ คน มีแผนพัฒนารายบุคคล (IDP) จำนวน ๓,๑๗๓ เรื่อง สามารถพัฒนาได้ตามแผนที่กำหนดไว้ จำนวน ๒,๖๑๘ เรื่อง คิดเป็นร้อยละ ๘๒.๕๑

- ลูกจ้างประจำจำนวน ๑,๐๑๒ คน มีแผนพัฒนารายบุคคล (IDP) จำนวน ๑,๓๙๒ เรื่อง สามารถพัฒนาได้ตามแผนที่กำหนดไว้จำนวน ๑,๑๕๖ เรื่อง คิดเป็นร้อยละ ๘๓.๐๕

- พนักงานราชการ จำนวน ๒,๘๑๗ คน มีแผนพัฒนารายบุคคล (IDP) จำนวน ๔,๗๘๒ เรื่อง สามารถพัฒนาได้ตามแผนที่กำหนดไว้ จำนวน ๔,๐๓๘ เรื่อง คิดเป็นร้อยละ ๘๔.๔๔

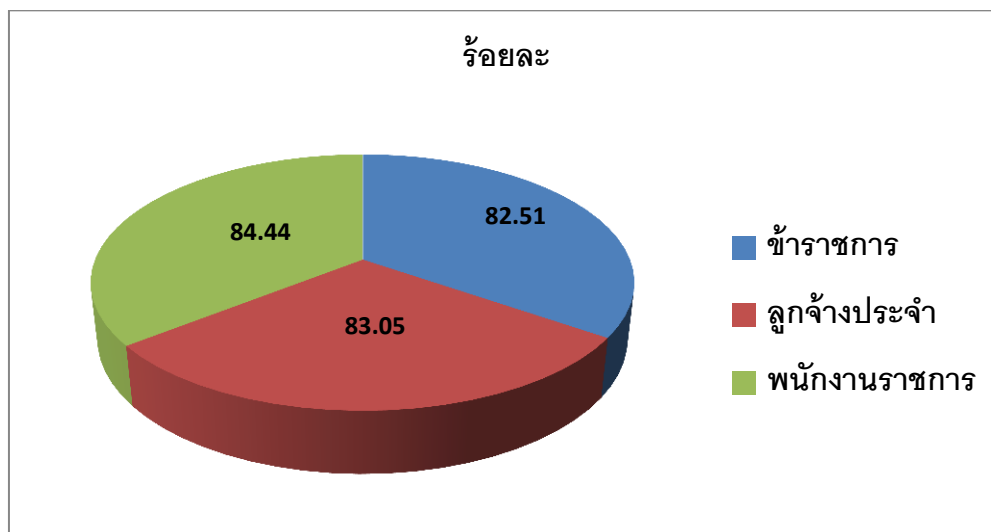
ทั้งนี้ มีหน่วยงานที่สามารถพัฒนาบุคลากรได้ร้อยละ ๑๐๐ มีจำนวนทั้งสิ้น ๑๒ หน่วยงาน ได้แก่ กลุ่มตรวจสอบภายใน กลุ่มพัฒนาระบบบริหาร สำนักงานเลขาธิการกรม กองตรวจราชการ กองแผนงาน กองประมงต่างประเทศ กองบริหารจัดการประมง กองพัฒนาและถ่ายทอดเทคโนโลยีการประมง กองกฎหมาย กองผู้เชี่ยวชาญ สำนักงานประมงพื้นที่กรุงเทพมหานครและกองโครงการอันเนื่องมาจากพระราชดำริ ดังรายละเอียดตามตารางที่ ๒ ตารางที่ ๓ และแผนภูมิที่ ๒

ตารางที่ ๒ สรุปผลบุคลากร (ส่วนกลาง) ที่ได้รับการพัฒนาความรู้ตามแผนพัฒนารายบุคคล (IDP)

บุคลากรกรมประมง	จำนวนบุคลากรทั้งหมด	แผน IDP (จำนวนเรื่อง)	ผล IDP (จำนวนเรื่อง)	% การพัฒนาตามแผน IDP
ข้าราชการ	๑,๕๓๔	๓,๑๗๓	๒,๖๑๘	๘๒.๕๑
ลูกจ้างประจำ	๑,๐๑๒	๑,๓๙๒	๑,๑๕๖	๘๓.๐๕
พนักงานราชการ	๒,๘๑๗	๔,๗๘๒	๔,๐๓๘	๘๔.๔๔
<b>รวม</b>	<b>๕,๔๖๓</b>	<b>๙,๓๔๗</b>	<b>๗,๘๑๒</b>	<b>๘๓.๕๘</b>

ข้อมูล ณ วันที่ ๒๒ กันยายน ๒๕๕๙

แผนภูมิที่ ๒ ร้อยละบุคลากร (ส่วนกลาง) ที่ได้รับการพัฒนาความรู้ตามแผนพัฒนารายบุคคล (IDP)



ตาราง สรุปผลการพัฒนาบุคลากรส่วนกลางตามแผนพัฒนารายบุคคล (IDP)

ลำดับ	หน่วยงาน	ข้าราชการ				ลูกจ้างประจำ				พนักงานราชการ			
		จำนวน (คน)	แผน IDP จำนวน (เรื่อง)	ผล IDP จำนวน (เรื่อง)	การพัฒนา (%)	จำนวน (คน)	แผน IDP จำนวน (เรื่อง)	ผล IDP (จำนวน เรื่อง)	การพัฒนา (%)	จำนวน (คน)	แผน IDP จำนวน (เรื่อง)	ผล IDP จำนวน (เรื่อง)	การพัฒนา (%)
๑	บริหารราชการส่วนกลาง	๐	๐	๐	๐.๐๐	๐	๐	๐	๐.๐๐	๐	๐	๐	๐.๐๐
๒	กลุ่มตรวจสอบภายใน	๕	๒๐	๒๐	๑๐๐.๐๐	๐	๐	๐	๐.๐๐	๔	๑๕	๑๕	๑๐๐.๐๐
๓	กลุ่มพัฒนาระบบบริหาร	๔	๖	๖	๑๐๐.๐๐	๐	๐	๐	๐.๐๐	๓	๖	๖	๑๐๐.๐๐
๔	สำนักงานเลขานุการกรม	๒๒	๕๑	๕๑	๑๐๐.๐๐	๓	๖	๖	๑๐๐.๐๐	๑๖	๓๐	๓๐	๑๐๐.๐๐
๕	กองตรวจราชการ	๘	๑๙	๑๙	๑๐๐.๐๐	๓	๕	๕	๑๐๐.๐๐	๑๓	๒๓	๒๓	๑๐๐.๐๐
๖	กองการเจ้าหน้าที่	๓๐	๖๘	๖๔	๙๔.๑๒	๑	๑	๑	๑๐๐.๐๐	๑๔	๒๙	๒๙	๑๐๐.๐๐
๗	กองคลัง	๔๓	๑๐๔	๑๐๐	๙๖.๑๕	๔	๘	๘	๑๐๐.๐๐	๑๘	๔๑	๔๑	๑๐๐.๐๐
๘	กองแผนงาน	๒๑	๓๙	๓๙	๑๐๐.๐๐	๖	๖	๖	๑๐๐.๐๐	๑๔	๑๙	๑๙	๑๐๐.๐๐
๙	กองปรกรมต่างประเทศ	๒๑	๓๕	๓๕	๑๐๐.๐๐	๑	๑	๑	๑๐๐.๐๐	๑๓	๒๑	๒๑	๑๐๐.๐๐
๑๐	กองตรวจสอบคุณภาพสินค้าประมง	๕๕	๑๔๙	๑๔๒	๙๕.๓๐	๙	๒๑	๑๗	๘๐.๙๕	๒๑๒	๖๓๖	๕๖๓	๘๘.๕๒
๑๑	กองวิจัยและพัฒนาอุตสาหกรรมสัตว์น้ำ	๒๙	๗๔	๖๕	๘๘.๐๐	๑๔	๒๔	๒๓	๙๖.๐๐	๔๑	๗๙	๗๓	๙๓.๐๐
๑๒	สถาบันวิจัยและพัฒนาพันธุ์กรรมสัตว์น้ำ	๔๔	๑๒๘	๑๑๗	๙๑.๐๐	๑๒	๒๓	๒๓	๑๐๐.๐๐	๘๒	๑๓๕	๑๓๓	๙๙.๐๐
๑๓	ศูนย์สารสนเทศ	๔๔	๙๐	๘๐	๘๘.๘๙	๒	๒	๒	๑๐๐.๐๐	๑๙	๒๙	๒๗	๙๓.๑
๑๔	กองพัฒนาระบบมาตรฐานสินค้าประมง	๑๑	๓๑	๒๙	๙๓.๕๕	๐	๐	๐	๐	๕	๑๖	๑๖	๑๐๐.๐๐
๑๕	กองวิจัยและพัฒนาประมงน้ำจืด	๓๕๘	๙๐๔	๕๗๐	๖๓.๑๐	๓๖๔	๕๒๘	๓๓๘	๖๔.๐๐	๑๐๐๒	๑๔๙๐	๑๐๘๔	๗๒.๗๕
๑๖	กองวิจัยและพัฒนาประมงชายฝั่ง	๒๖๔	๕๖๑	๔๒๐	๗๘.๙๑	๑๓๑	๑๓๔	๙๙	๗๔.๐๐	๖๗๘	๑๐๒๐	๗๙๘	๗๘.๐๐
๑๗	กองวิจัยและพัฒนาประมงทะเล	๑๘๓	๓๗๖	๓๔๖	๙๒.๐๐	๑๒๔	๒๑๑	๒๐๗	๙๘.๐๐	๒๓๘	๔๑๔	๓๙๔	๙๕.๐๐
๑๘	กองบริหารจัดการประมง	๒๔๖	๒๗๑	๒๗๑	๑๐๐.๐๐	๒๗๗	๒๗๗	๒๗๗	๑๐๐.๐๐	๓๔๕	๓๔๕	๓๔๕	๑๐๐.๐๐
๑๙	กองพัฒนาและถ่ายทอดเทคโนโลยีการประมง	๑๐๓	๑๒๗	๑๒๔	๙๘.๐๐	๕๘	๑๓๘	๑๓๖	๙๙.๐๐	๑๒๗	๒๘๖	๒๗๓	๙๕.๐๐
๒๐	กองกฎหมาย	๑๓	๖๖	๖๖	๑๐๐.๐๐	๑	๓	๓	๑๐๐.๐๐	๔	๑๖	๑๖	๑๐๐.๐๐
๒๑	กองผู้เชี่ยวชาญ	๑๒	๑๙	๑๙	๑๐๐.๐๐	๑	๒	๒	๑๐๐.๐๐	๕	๑๐	๑๐	๑๐๐.๐๐
๒๒	สำนักงานประมงพื้นที่กรุงเทพมหานคร	๑๓	๒๖	๒๖	๑๐๐.๐๐	๑	๒	๒	๑๐๐.๐๐	๗	๑๔	๑๔	๑๐๐.๐๐
๒๓	กองโครงการอันเนื่องมาจากพระราชดำริ	๕	๙	๙	๑๐๐.๐๐	๐	๐	๐	๐.๐๐	๕๗	๑๐๘	๑๐๘	๑๐๐.๐๐
	รวม (บริหารราชการส่วนกลาง)	๑,๕๓๔	๓,๑๗๓	๒,๖๑๘	๘๒.๕๑	๑,๐๑๒	๑,๓๙๒	๑,๑๕๖	๘๓.๐๕	๒,๙๑๗	๔,๗๘๒	๔,๐๓๘	๘๔.๔๔

ข้อมูล ณ วันที่ ๒๒ กันยายน ๒๕๕๙

กรมประมงมีบุคลากรที่อยู่ส่วนภูมิภาคจำนวนทั้งสิ้น ๑,๔๗๒ คน ได้จัดทำแผนพัฒนารายบุคคล (IDP) จำนวน ๒,๙๕๕ เรื่อง ในรอบ ๑๒ เดือน (๑ ต.ค. ๕๘ – ๓๐ ก.ย. ๕๙) บุคลากรสามารถพัฒนาได้ตามแผนที่กำหนดไว้ จำนวน ๒,๗๖๒ เรื่อง คิดเป็นร้อยละ ๙๓.๔๗ ของแผนที่กำหนดไว้ทั้งหมด โดยแบ่งออกเป็น

- ข้าราชการจำนวน ๑,๐๙๘ คน มีแผนพัฒนารายบุคคล (IDP) จำนวน ๒,๒๙๖ เรื่อง สามารถพัฒนาได้ตามแผนที่กำหนดไว้ จำนวน ๒,๑๔๓ เรื่อง คิดเป็นร้อยละ ๙๓.๓๔

- ลูกจ้างประจำจำนวน ๑๑๑ คน มีแผนพัฒนารายบุคคล (IDP) จำนวน ๑๘๑ เรื่อง สามารถพัฒนาได้ตามแผนที่กำหนดไว้จำนวน ๑๗๐ เรื่อง คิดเป็นร้อยละ ๙๓.๙๒

- พนักงานราชการจำนวน ๒๖๓ คน มีแผนพัฒนารายบุคคล (IDP) จำนวน ๔๗๘ เรื่อง สามารถพัฒนาได้ตามแผนที่กำหนดไว้ จำนวน ๔๔๙ เรื่อง คิดเป็นร้อยละ ๙๓.๙๓

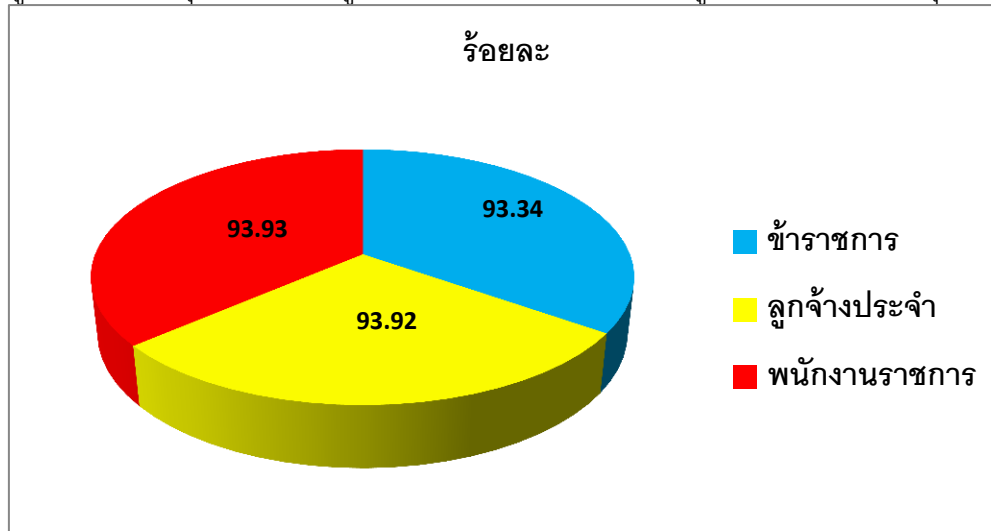
ทั้งนี้ มีหน่วยงานที่สามารถพัฒนาบุคลากรได้ร้อยละ ๑๐๐ มีจำนวนทั้งสิ้น ๕๓ จังหวัด ดังรายละเอียดตามตารางที่ ๔ ตารางที่ ๕ และแผนภูมิที่ ๓

ตารางที่ ๔ สรุปผลบุคลากร (ส่วนภูมิภาค) ที่ได้รับการพัฒนาความรู้ตามแผนพัฒนารายบุคคล (IDP)

บุคลากรกรมประมง	จำนวนบุคลากรทั้งหมด	แผน IDP (จำนวนเรื่อง)	ผล IDP (จำนวนเรื่อง)	% การพัฒนาตามแผน IDP
ข้าราชการ	๑,๐๙๘	๒,๒๙๖	๒,๑๔๓	๙๓.๓๔
ลูกจ้างประจำ	๑๑๑	๑๘๑	๑๗๐	๙๓.๙๒
พนักงานราชการ	๒๖๓	๔๗๘	๔๔๙	๙๓.๙๓
<b>รวม</b>	<b>๑,๔๗๒</b>	<b>๒,๙๕๕</b>	<b>๒,๗๖๒</b>	<b>๙๓.๔๗</b>

ข้อมูล ณ วันที่ ๒๒ กันยายน ๒๕๕๙

แผนภูมิที่ ๓ ร้อยละบุคลากร (ส่วนภูมิภาค) ที่ได้รับการพัฒนาความรู้ตามแผนพัฒนารายบุคคล (IDP)



ตาราง สรุปผลการพัฒนาบุคลากรส่วนภูมิภาคตามแผนพัฒนารายบุคคล (IDP)

ลำดับ	หน่วยงาน	ข้าราชการ				ลูกจ้างประจำ				พนักงานราชการ			
		จำนวน (คน)	แผน IDP จำนวน (เรื่อง)	ผล IDP จำนวน (เรื่อง)	การพัฒนา (%)	จำนวน (คน)	แผน IDP จำนวน (เรื่อง)	ผล IDP จำนวน (เรื่อง)	การพัฒนา (%)	จำนวน (คน)	แผน IDP จำนวน (เรื่อง)	ผล IDP จำนวน (เรื่อง)	การพัฒนา (%)
๑	เขต ๑ นนทบุรี	๑๑	๑๑	๑๑	๑๐๐.๐๐	๑	๑	๑	๑๐๐.๐๐	๑	๑	๑	๑๐๐.๐๐
๒	ปทุมธานี	๑๓	๒๕	๒๕	๑๐๐.๐๐	๐	๐	๐	๐.๐๐	๒	๔	๔	๑๐๐.๐๐
๓	พระนครศรีอยุธยา	๑๖	๔๘	๔๘	๑๐๐.๐๐	๒	๒	๒	๑๐๐.๐๐	๓	๗	๗	๑๐๐.๐๐
๔	สระบุรี	๑๒	๔๔	๑๔	๓๑.๘๑	๒	๖	๒	๓๓.๓๓	๒	๖	๒	๓๓.๓๓
๕	เขต ๒ ชัยนาท	๑๒	๓๗	๓๕	๙๔.๕๙	๒	๒	๒	๑๐๐.๐๐	๓	๖	๖	๑๐๐.๐๐
๖	ลพบุรี	๑๓	๑๙	๑๙	๑๐๐.๐๐	๒	๓	๓	๑๐๐.๐๐	๔	๗	๗	๑๐๐.๐๐
๗	สิงห์บุรี	๑๐	๓๒	๓๒	๑๐๐.๐๐	๑	๒	๒	๑๐๐.๐๐	๒	๕	๕	๑๐๐.๐๐
๘	อ่างทอง	๑๒	๒๔	๒๔	๑๐๐.๐๐	๐	๐	๐	๐.๐๐	๒	๔	๔	๑๐๐.๐๐
๙	เขต ๓ ฉะเชิงเทรา	๑๒	๒๒	๒๒	๑๐๐.๐๐	๒	๒	๒	๑๐๐.๐๐	๓	๓	๓	๑๐๐.๐๐
๑๐	ปราจีนบุรี	๑๑	๑๑	๑๑	๑๐๐.๐๐	๑	๑	๑	๑๐๐.๐๐	๓	๓	๓	๑๐๐.๐๐
๑๑	สระแก้ว	๑๒	๑๔	๑๔	๑๐๐.๐๐	๐	๐	๐	๐.๐๐	๒	๓	๒	๖๖.๖๗
๑๒	นครนายก	๘	๒๗	๒๕	๙๒.๕๙	๑	๑	๑	๑๐๐.๐๐	๒	๒	๒	๑๐๐.๐๐
๑๓	สมุทรปราการ	๑๖	๖๘	๖๘	๑๐๐.๐๐	๑	๔	๔	๑๐๐.๐๐	๓	๗	๗	๑๐๐.๐๐
๑๔	เขต ๔ กาญจนบุรี	๑๔	๒๐	๒๐	๑๐๐.๐๐	๑	๒	๒	๑๐๐.๐๐	๓	๔	๔	๑๐๐.๐๐
๑๕	นครปฐม	๑๔	๒๒	๒๒	๑๐๐.๐๐	๕	๕	๕	๑๐๐.๐๐	๑	๒	๒	๑๐๐.๐๐
๑๖	ราชบุรี	๑๒	๕๑	๕๑	๑๐๐.๐๐	๒	๔	๔	๑๐๐.๐๐	๓	๕	๕	๑๐๐.๐๐
๑๗	สุพรรณบุรี	๑๖	๔๓	๔๓	๑๐๐.๐๐	๒	๒	๒	๑๐๐.๐๐	๒	๒	๒	๑๐๐.๐๐
๑๘	เขต ๕ ประจวบคีรีขันธ์	๑๘	๒๐	๒๐	๑๐๐.๐๐	๒	๒	๒	๑๐๐.๐๐	๔	๔	๔	๑๐๐.๐๐
๑๘	เพชรบุรี	๑๗	๕๐	๒๖	๕๒.๐๐	๓	๗	๔	๕๗.๐๐	๖	๑๗	๑๑	๖๕.๐๐
๒๐	สมุทรสาคร	๑๓	๑๘	๑๗	๙๔.๐๐	๒	๒	๒	๑๐๐.๐๐	๓	๓	๓	๑๐๐.๐๐
๒๑	สมุทรสงคราม	๑๐	๒๐	๒๐	๑๐๐.๐๐	๑	๒	๒	๑๐๐.๐๐	๔	๘	๘	๑๐๐.๐๐
๒๒	เขต ๖ ชุมพร	๒๐	๓๙	๓๙	๑๐๐.๐๐	๑	๓	๓	๑๐๐.๐๐	๕	๑๐	๑๐	๑๐๐.๐๐
๒๓	สุราษฎร์ธานี	๒๘	๕๘	๕๕	๙๔.๘๓	๒	๔	๔	๑๐๐.๐๐	๔	๕	๕	๑๐๐.๐๐
๒๔	นครศรีธรรมราช	๒๙	๕๓	๕๓	๑๐๐.๐๐	๓	๓	๓	๑๐๐.๐๐	๖	๗	๗	๑๐๐.๐๐
๒๕	พัทลุง	๑๓	๒๓	๒๐	๘๖.๙๖	๒	๔	๒	๕๐.๐๐	๒	๒	๒	๑๐๐.๐๐
๒๖	เขต ๗ ระนอง	๑๕	๑๖	๑๒	๗๕.๐๐	๓	๓	๓	๑๐๐.๐๐	๔	๔	๔	๑๐๐.๐๐
๒๗	พังงา	๒๐	๔๑	๓๕	๘๕.๓๗	๕	๖	๖	๑๐๐.๐๐	๕	๕	๕	๑๐๐.๐๐
๒๘	ภูเก็ต	๑๑	๒๐	๑๖	๘๐.๐๐	๐	๐	๐	๐.๐๐	๔	๗	๕	๗๑.๔๓
๒๙	กระบี่	๑๖	๕๗	๔๖	๘๐.๗๐	๐	๐	๐	๐.๐๐	๖	๑๒	๑๐	๘๓.๓๓
๓๐	ตรัง	๑๘	๑๙	๑๙	๑๐๐.๐๐	๐	๐	๐	๐.๐๐	๓	๓	๓	๑๐๐.๐๐
๓๑	เขต ๘ สงขลา	๒๓	๗๐	๗๐	๑๐๐.๐๐	๓	๗	๗	๑๐๐.๐๐	๑๐	๒๕	๒๕	๑๐๐.๐๐
๓๒	สตูล	๑๕	๒๙	๒๙	๑๐๐.๐๐	๑	๒	๒	๑๐๐.๐๐	๕	๑๐	๑๐	๑๐๐.๐๐
๓๓	ปัตตานี	๑๘	๓๘	๓๘	๑๐๐.๐๐	๐	๐	๐	๐.๐๐	๑๒	๒๔	๒๔	๑๐๐.๐๐
๓๔	ยะลา	๑๓	๔๒	๔๒	๑๐๐.๐๐	๑	๒	๒	๑๐๐.๐๐	๗	๒๒	๒๒	๑๐๐.๐๐
๓๕	นราธิวาส	๑๘	๑๘	๑๓	๗๒.๒๒	๐	๐	๐	๐.๐๐	๑๒	๑๒	๑๒	๑๐๐.๐๐
๓๖	เขต ๙ จันทบุรี	๑๓	๑๔	๑๔	๑๐๐.๐๐	๑	๑	๑	๑๐๐.๐๐	๔	๔	๔	๑๐๐.๐๐
๓๗	ชลบุรี	๑๖	๒๖	๒๖	๑๐๐.๐๐	๒	๒	๒	๑๐๐.๐๐	๓	๔	๔	๑๐๐.๐๐
๓๘	ระยอง	๑๓	๒๔	๒๔	๑๐๐.๐๐	๒	๑๐	๑๐	๑๐๐.๐๐	๕	๕	๕	๑๐๐.๐๐
๓๙	ตราด	๑๖	๔๗	๔๗	๑๐๐.๐๐	๓	๖	๖	๑๐๐.๐๐	๔	๑๒	๑๒	๑๐๐.๐๐

(ต่อ)ตาราง สรุปผลการพัฒนาบุคลากรส่วนภูมิภาคตามแผนพัฒนารายบุคคล (IDP)

ลำดับ	หน่วยงาน	ข้าราชการ				ลูกจ้างประจำ				พนักงานราชการ			
		จำนวน (คน)	แผน IDP จำนวน (เรื่อง)	ผล IDP จำนวน (เรื่อง)	การพัฒนา (%)	จำนวน (คน)	แผน IDP จำนวน (เรื่อง)	ผล IDP จำนวน (เรื่อง)	การพัฒนา (%)	จำนวน (คน)	แผน IDP จำนวน (เรื่อง)	ผล IDP จำนวน (เรื่อง)	การพัฒนา (%)
๔๐	เขต ๑๐ หนองคาย	๑๑	๒๒	๒๒	๑๐๐.๐๐	๒	๒	๒	๑๐๐.๐๐	๓	๖	๖	๑๐๐.๐๐
๔๑	เลย	๑๓	๒๑	๒๑	๑๐๐.๐๐	๒	๔	๔	๑๐๐.๐๐	๒	๔	๔	๑๐๐.๐๐
๔๒	อุดรธานี	๑๙	๑๙	๑๘	๙๔.๗๔	๑	๑	๑	๑๐๐.๐๐	๓	๔	๔	๑๐๐.๐๐
๔๓	หนองบัวลำภู	๑๑	๑๕	๑๕	๑๐๐.๐๐	๑	๑	๑	๑๐๐.๐๐	๓	๖	๖	๑๐๐.๐๐
๔๔	บึงกาฬ	๑๒	๓๒	๒๔	๗๕.๐๐	๐	๐	๐	๐.๐๐	๓	๗	๖	๘๕.๗๑
๔๕	เขต ๑๑ นครพนม	๑๔	๒๙	๒๙	๑๐๐.๐๐	๒	๔	๔	๑๐๐.๐๐	๓	๖	๖	๑๐๐.๐๐
๔๖	มุกดาหาร	๑๐	๒๐	๒๐	๑๐๐.๐๐	๑	๒	๒	๑๐๐.๐๐	๒	๔	๔	๑๐๐.๐๐
๔๗	สกลนคร	๑๔	๒๒	๒๒	๑๐๐.๐๐	๓	๕	๕	๑๐๐.๐๐	๔	๘	๘	๑๐๐.๐๐
๔๘	เขต ๑๒ ขอนแก่น	๒๓	๔๓	๔๒	๙๗.๖๗	๒	๒	๒	๑๐๐.๐๐	๒	๔	๔	๑๐๐.๐๐
๔๙	มหาสารคาม	๑๓	๓๗	๓๗	๑๐๐.๐๐	๑	๓	๓	๑๐๐.๐๐	๒	๖	๖	๑๐๐.๐๐
๕๐	ร้อยเอ็ด	๑๖	๑๙	๑๙	๑๐๐.๐๐	๑	๑	๑	๑๐๐.๐๐	๓	๓	๓	๑๐๐.๐๐
๕๑	กาฬสินธุ์	๑๑	๑๙	๑๙	๑๐๐.๐๐	๑	๑	๑	๑๐๐.๐๐	๒	๔	๔	๑๐๐.๐๐
๕๒	เขต ๑๓ อำนาจเจริญ	๑๓	๓๙	๓๙	๑๐๐.๐๐	๐	๐	๐	๐.๐๐	๓	๙	๙	๑๐๐.๐๐
๕๓	ศรีสะเกษ	๑๔	๒๘	๒๘	๑๐๐.๐๐	๑	๒	๒	๑๐๐.๐๐	๒	๔	๔	๑๐๐.๐๐
๕๔	ยโสธร	๑๒	๓๗	๓๓	๘๙.๐๐	๑	๓	๒	๖๗.๐๐	๒	๗	๔	๕๗.๐๐
๕๕	อุบลราชธานี	๒๐	๕๐	๕๐	๑๐๐.๐๐	๒	๕	๕	๑๐๐.๐๐	๔	๑๒	๑๒	๑๐๐.๐๐
๕๖	เขต ๑๔ สุรินทร์	๑๖	๓๑	๓๑	๑๐๐.๐๐	๒	๔	๔	๑๐๐.๐๐	๓	๖	๖	๑๐๐.๐๐
๕๗	นครราชสีมา	๒๐	๒๘	๒๘	๑๐๐.๐๐	๑	๑	๑	๑๐๐.๐๐	๔	๔	๔	๑๐๐.๐๐
๕๘	บุรีรัมย์	๑๕	๔๓	๓๑	๗๒.๐๐	๐	๐	๐	๐.๐๐	๖	๘	๕	๖๒.๕๐
๕๙	ชัยภูมิ	๑๕	๒๑	๒๑	๑๐๐.๐๐	๐	๐	๐	๐.๐๐	๔	๔	๔	๑๐๐.๐๐
๖๐	เขต ๑๕ เชียงใหม่	๒๐	๕๖	๕๖	๑๐๐.๐๐	๑	๑	๑	๑๐๐.๐๐	๕	๑๔	๑๔	๑๐๐.๐๐
๖๑	แม่ฮ่องสอน	๘	๑๖	๑๓	๘๑.๒๕	๒	๔	๔	๑๐๐.๐๐	๓	๔	๔	๑๐๐.๐๐
๖๒	ลำปาง	๑๕	๓๐	๑๘	๖๐.๐๐	๑	๒	๑	๕๐.๐๐	๒	๔	๒	๕๐.๐๐
๖๓	ลำพูน	๑๑	๒๒	๑๘	๘๑.๘๒	๑	๒	๒	๑๐๐.๐๐	๔	๘	๖	๗๕.๐๐
๖๔	เขต ๑๖ น่าน	๑๓	๑๖	๗	๔๓.๗๕	๐	๐	๐	๐.๐๐	๒	๔	๑	๒๕.๐๐
๖๕	พะเยา	๑๒	๒๔	๒๔	๑๐๐.๐๐	๒	๒	๒	๑๐๐.๐๐	๒	๒	๒	๑๐๐.๐๐
๖๖	เชียงราย	๑๘	๔๗	๔๗	๑๐๐.๐๐	๑	๒	๒	๑๐๐.๐๐	๒	๔	๔	๑๐๐.๐๐
๖๗	แพร่	๑๒	๓๖	๓๖	๑๐๐.๐๐	๑	๒	๒	๑๐๐.๐๐	๓	๘	๘	๑๐๐.๐๐
๖๘	เขต ๑๗ ตาก	๑๐	๓๐	๓๐	๑๐๐.๐๐	๓	๓	๓	๑๐๐.๐๐	๓	๗	๗	๑๐๐.๐๐
๖๙	พิษณุโลก	๑๗	๒๒	๑๘	๘๑.๘๑	๐	๐	๐	๐.๐๐	๑	๑	๑	๑๐๐.๐๐
๗๐	สุโขทัย	๑๓	๒๘	๒๘	๑๐๐.๐๐	๒	๔	๔	๑๐๐.๐๐	๒	๔	๔	๑๐๐.๐๐
๗๑	เพชรบูรณ์	๑๑	๓๔	๓๔	๑๐๐.๐๐	๑	๒	๒	๑๐๐.๐๐	๒	๔	๔	๑๐๐.๐๐
๗๒	อุดรดิตถ์	๑๑	๒๒	๒๒	๑๐๐.๐๐	๑	๒	๒	๑๐๐.๐๐	๔	๘	๘	๑๐๐.๐๐
๗๓	เขต ๑๘ กำแพงเพชร	๑๑	๑๒	๑๒	๑๐๐.๐๐	๑	๑	๑	๑๐๐.๐๐	๒	๒	๒	๑๐๐.๐๐
๗๔	พิจิตร	๑๑	๑๔	๑๔	๑๐๐.๐๐	๓	๓	๓	๑๐๐.๐๐	๒	๓	๓	๑๐๐.๐๐
๗๕	นครสวรรค์	๑๖	๓๐	๓๐	๑๐๐.๐๐	๓	๕	๕	๑๐๐.๐๐	๓	๖	๖	๑๐๐.๐๐
๗๖	อุทัยธานี	๑๐	๒๒	๒๒	๑๐๐.๐๐	๒	๒	๒	๑๐๐.๐๐	๓	๓	๓	๑๐๐.๐๐
	รวม สำนักงาน ประมงจังหวัด	๑,๐๙๘	๒,๒๙๖	๒,๑๔๓	๙๓.๓๔	๑๑๑	๑๘๑	๑๗๐	๙๓.๙๒	๒๖๓	๔๗๘	๔๔๙	๙๓.๙๓
	รวม (ส่วนกลาง)	๑,๕๓๔	๓,๑๗๓	๒,๖๑๘	๘๒.๕๑	๑,๐๑๒	๑,๓๙๒	๑,๑๕๖	๘๓.๐๕	๒,๙๑๗	๔,๗๘๒	๔,๐๓๘	๘๔.๔๔
	รวม ทุก หน่วยงาน ★	๒,๖๓๒	๕,๔๖๙	๔,๗๖๑	๘๗.๐๕	๑,๑๒๓	๑,๕๗๓	๑,๓๒๖	๘๔.๓๐	๓,๑๘๐	๕,๒๖๐	๔,๔๘๗	๘๕.๓๐

## ปัญหาและอุปสรรคในการจัดทำแผนพัฒนารายบุคคล (IDP)

๑. บุคลากรกรมประมงจัดทำแผนพัฒนารายบุคคล (IDP) ไม่ตรงกับหน้าที่ความรับผิดชอบในสายงานของตนเอง (Job description)
๒. ผู้บังคับบัญชาไม่เห็นความสำคัญของการจัดทำแผนพัฒนารายบุคคล (IDP)
๓. ผู้บังคับบัญชาขาดการติดตาม ให้ข้อเสนอแนะ หรือข้อตกลงกับผู้ใต้บังคับบัญชาในการจัดทำแผนพัฒนารายบุคคล
๔. การจัดทำแผนการพัฒนารายบุคคล (IDP) ไม่เป็นไปตามแบบฟอร์มที่กำหนดไว้
๕. การจัดส่งแผนการพัฒนารายบุคคล (IDP) ไม่เป็นไปตามระยะเวลาที่กำหนด

## ข้อเสนอแนะเพื่อการปรับปรุงแก้ไข

๑. จัดให้มีการประชุมภายในหน่วยงาน เพื่อให้บุคลากรกรมประมงได้มีความรู้/ความเข้าใจในการจัดทำแผนพัฒนารายบุคคล (IDP) เพื่อให้ทราบขั้นตอนที่ถูกต้องในการทำ และสามารถจัดทำแผนฯ ได้ตรงตามความต้องการตามสมรรถนะของแต่ละตำแหน่งที่ปฏิบัติงาน และสอดคล้องกับยุทธศาสตร์ขององค์กรอย่างแท้จริง โดยให้บุคลากรกรมประมงตระหนักถึงความสำคัญของการจัดทำแผนพัฒนารายบุคคล (IDP) ตามหนังสือที่ นร. ๑๐๑๓/ว๒๗ เรื่อง หลักเกณฑ์และวิธีการเพิ่มพูนประสิทธิภาพและเสริมสร้างแรงจูงใจแก่ข้าราชการพลเรือนสามัญ จากสำนักงาน ก.พ. ให้ส่วนราชการดำเนินการภายใต้หลักการ

- ข้าราชการต้องได้รับการพัฒนาให้มีความรู้ความสามารถ ทักษะ และสมรรถนะที่จำเป็นสำหรับตำแหน่งตามที่กำหนดไว้ในมาตรฐานกำหนดตำแหน่ง และมีคุณภาพชีวิต มีความสมดุลระหว่างชีวิตกับการทำงาน รวมทั้งขวัญกำลังใจในการปฏิบัติราชการให้มีแรงจูงใจในการปฏิบัติราชการให้มีผลสัมฤทธิ์ ซึ่งส่งผลโดยตรงต่อการเพิ่มประสิทธิภาพ และขีดสมรรถนะของข้าราชการ
- ข้าราชการต้องได้รับการพัฒนาอย่างเป็นระบบและต่อเนื่อง
- ข้าราชการต้องได้รับการพัฒนาอย่างน้อย ๑๐ วันต่อคนต่อปี
- งบประมาณเพื่อการพัฒนาข้าราชการควรได้รับการจัดสรรไม่น้อยกว่าร้อยละ ๓ ของงบบุคลากร

และถือปฏิบัติให้เป็นไปตามหลักเกณฑ์และวิธีการฯ ดังกล่าว

๒. ควรกำหนดให้การจัดทำแผนพัฒนารายบุคคล (IDP) เป็นส่วนหนึ่งของตัวชี้วัดรายบุคคลด้วย

๓. ควรศึกษาแนวทางการจัดทำแผนพัฒนารายบุคคล (IDP) จากหน่วยงานที่ประสบความสำเร็จ เพื่อให้มีความเข้าใจในการจัดทำแผนฯ เพิ่มขึ้น